

Deadbolt Lock HS162 User Guide

⚠️ WARNING:

- ADULT ASSEMBLY REQUIRED. KEEP SMALL PARTS AWAY FROM CHILDREN DURING ASSEMBLY.

⚠️ CAUTION:

- This product is only a deterrent. It is not a substitute for proper adult supervision. Discontinue use when child becomes old enough to defeat it.
- Check for security after installation. Avoid letting children see how you operate child safety devices. Watching you disengage a lock, latch or cover could enable them to learn sooner how to defeat it.
- Visitors may not be familiar with this product. Ensure that all adults and older children present can operate the Deadbolt Lock before engaging it.
- Product will not work as designed without the housing. If the housing is lost or damaged, you must replace this product before using it again.
- Fire Codes vary. Check with your local fire marshal to ensure that the Deadbolt Lock is permitted by local regulations.
- For indoor home use only.

BEFORE YOU BEGIN:

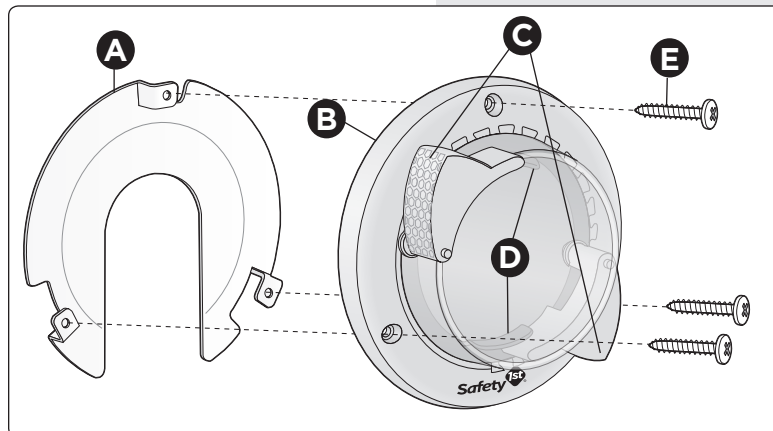
- Read all instructions before installing.
- Keep these instructions for future use.
- Remove all contents from packaging and discard box, and/or poly bags.
- Lay out and identify all parts.
- Do not return this product to the place of purchase. If any parts are missing, email consumer@djgusa.com, call Consumer Relations at (800) 544-1108, or fax at (800) 207-8182. You can also visit our website at www.safety1st.com. Have the model number ready (HS162) and date code (manufacture date) located on package.
- Power tools are not recommended for screw installation.

TOOLS NEEDED:

- Phillips head screwdriver

Parts & Terms Used

- A** Metal Mounting Plate
- B** Housing
- C** Actuating Tabs
- D** Inner Walls
- E** Screws (3)



- A** Placa de montaje de metal
- B** Cubierta
- C** Lengüetas accionadoras
- D** Paredes internas
- E** Tornillos (3)

Cerrojo de bloqueo HS162 Guía del Usuario

⚠️ AVISO:

- REQUIERE ENSAMBLADO POR PARTE DE UN ADULTO. MANTENGA LAS PIEZAS PEQUEÑAS FUERA DEL ALCANCE DE LOS NIÑOS DURANTE EL ENSAMBLADO.

⚠️ PRECAUCIÓN:

- Este producto es sólo un elemento disuasivo. El mismo no reemplaza la supervisión adecuada por parte de un adulto. Deje de usar la traba cuando el niño sea suficientemente grande como para destrabarla.
- Verifique por seguridad después de la instalación. Evite que los niños vean cómo se operan los dispositivos de seguridad para niños. Si los niños ven cómo usted libera una traba, un pestillo o una cubierta, podrían aprender más rápido la manera de inutilizar cualquier tipo de dispositivo de seguridad.
- Es posible que las visitas no estén familiarizadas con este producto. Asegúrese de que todos los adultos y niños mayores presentes sepan manejar el cerrojo de bloqueo antes de colocarlo.
- El producto no funcionará según lo previsto sin la cubierta. Si la cubierta se pierde o daña, usted debe reemplazar este producto antes de volver a utilizarlo.
- Los Códigos sobre incendios varían. Consulte al jefe de bomberos local si las regulaciones locales permiten utilizar el cerrojo de bloqueo.
- Para uso doméstico únicamente en interiores.

ANTES DE COMENZAR:

- Lea todas las instrucciones antes de instalar.
- Guarde estas instrucciones para su uso futuro.
- Retire todo el contenido del embalaje y deseche la caja y/o las bolsas de polietileno.
- Despliegue e identifique todas las piezas.
- No devuelva este producto al lugar donde lo compró. Si falta alguna pieza, envíe un correo electrónico a consumer@djgusa.com, llame al Departamento de Relaciones con el Consumidor al (800) 544-1108, o envíe un fax al (800) 207-8182. También puede visitar nuestro sitio web en www.safety1st.com. Tenga a mano el número de modelo (HS162) y el código de fecha (fecha de fabricación), que se encuentran indicados en el paquete.
- No se recomienda el uso de herramientas eléctricas para la instalación de tornillos.

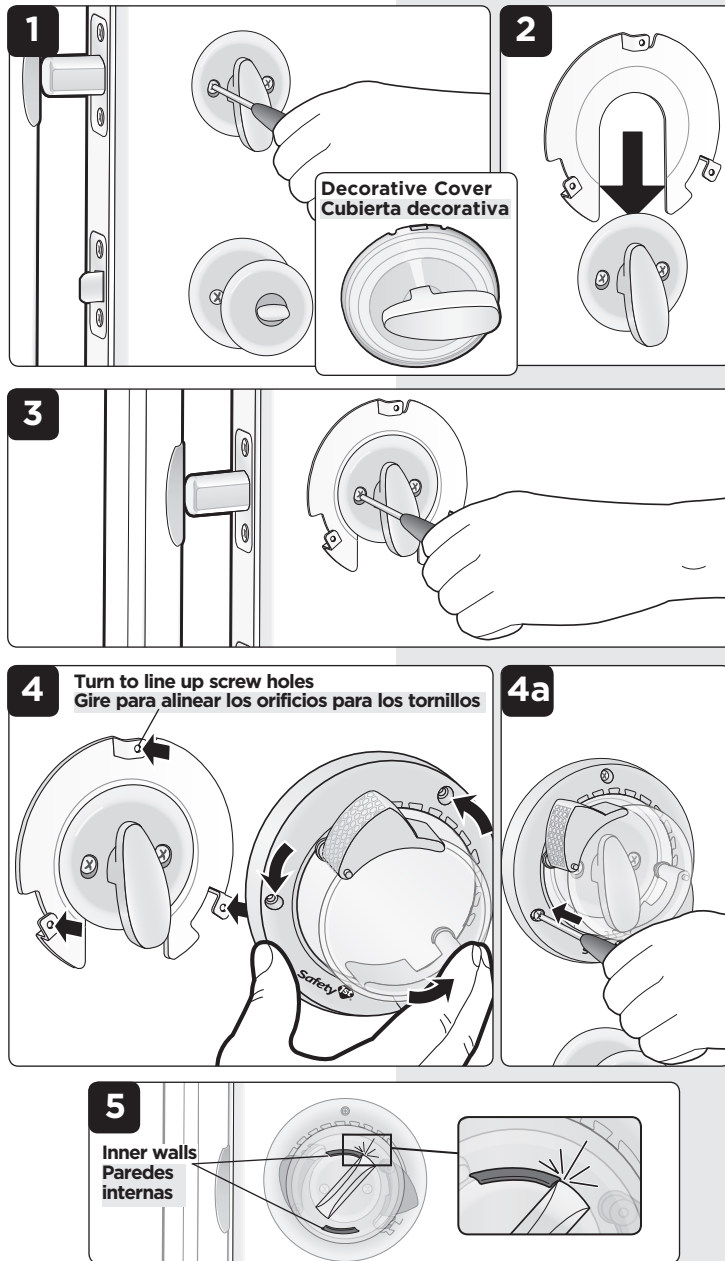
HERRAMIENTAS NECESARIAS:

- Destornillador Phillips

Piezas y términos utilizados

To Install

- 1 Loosen existing deadbolt hardware 3-4 turns; just enough to slide the metal plate behind the hardware. NOTE: If the deadbolt lock has a decorative cover covering the screws it must first be removed per the manufacturer's instructions.
- 2 Slide metal mounting plate downward behind existing hardware with top hole at 12 o'clock position. Center deadbolt inside the circle on the metal mounting plate.
- 3 Tighten deadbolt hardware. Lock and unlock deadbolt to ensure it functions the same way it did before the metal plate was installed. NOTE: If a decorative cover was removed in step 1 it should be replaced before step 4.
- 4 Place housing over metal mounting plate with logo at the bottom and **turn counterclockwise to line up screw holes (Figure 4)**. Screw housing to mounting plate.
- 5 **TEST THE DEADBOLT LOCK BEFORE USE.** If deadbolt lock lever hits an inner wall, (Figure 5), remove housing and move the metal mounting Plate until the deadbolt lock lever clears the inner walls. Continue through steps 3-5.

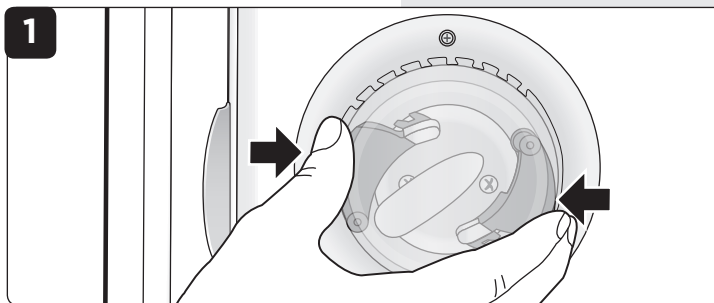


Para instalar

- 1 Afloje la pieza metálica del cerrojo de bloqueo ya existente con 3-4 vueltas; lo suficiente para deslizar la placa metálica por detrás de dicha pieza metálica. NOTA: Si la traba para cerrojo de bloqueo tiene una cubierta decorativa que cubre los tornillos, primero quite la cubierta siguiendo las indicaciones del fabricante.
- 2 Deslice la placa de montaje de metal hacia abajo detrás de la pieza metálica ya existente con el orificio superior ubicado en la posición de las agujas de un reloj marcando las 12 en punto. Centre el cerrojo dentro del círculo sobre la pieza de montaje de metal.
- 3 Ajuste la pieza metálica del cerrojo de bloqueo. Trabe y destrabe el cerrojo de bloqueo para verificar que funcione de la misma manera que lo hacía antes de colocar la placa de metal. NOTA: Si una cubierta decorativa se eliminó en el paso 1 debe ser sustituido antes del paso 4.
- 4 Coloque la cubierta sobre la placa de montaje de metal con el logotipo en la parte inferior y **gire en sentido contrario a las agujas del reloj para alinear los orificios para los tornillos (Figura 4)**. Atornille la cubierta a la placa de montaje.
- 5 **PRUEBE LA TRABA PARA CERROJO DE BLOQUEO ANTES DE USAR.** Si la palanca del cerrojo de bloqueo toca la paredes internas, (Figura 5), quite la cubierta y mueva la placa de montaje de metal hasta que la palanca del cerrojo de bloqueo deje de tocar las paredes internas. Siga los pasos 3 a 5.

To Use

- 1 Press both actuating tabs inward to grasp deadbolt lever and turn to open or lock door.



Cómo utilizar

- 1 Presione ambas lengüetas accionadoras para agarrar la palanca del cerrojo de bloqueo y gire para abrir o trabar la puerta.

To Remove

Remove three screws, and remove the housing. Loosen the deadbolt hardware and slide the mounting plate upward to remove. Tighten the deadbolt hardware.

Para quitar

Quite los tres tornillos y después quite la cubierta. Afloje la pieza metálica del cerrojo de bloqueo y deslice la placa de montaje hacia arriba para quitarla. Ajuste la pieza metálica del cerrojo de bloqueo.

To Clean

Wipe clean. Keep lock dry.

Para limpiar

Limpie con un paño. Mantenga la traba seca.