

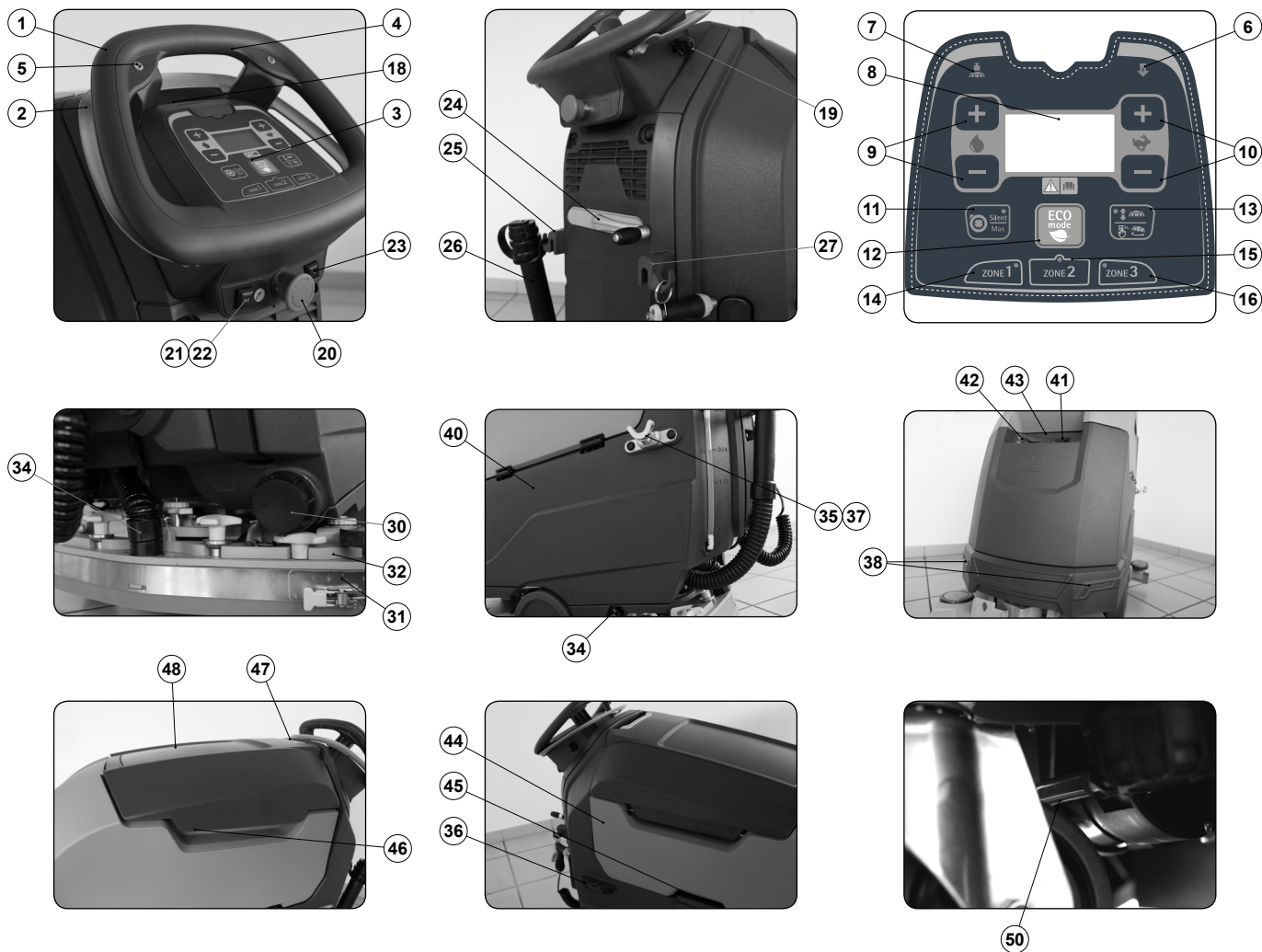
Fregadora de pavimento

Manual de Uso y Mantenimiento



by HILLYARD





COMPONENTES PRINCIPALES DE LA MÁQUINA

Los componentes principales de la máquina son los siguientes:

1. Manillar de mando.
2. Palanca de operador a bordo.
3. Panel de control.
4. Botón de mando marcha atrás.
5. Botón de mando extrapresión bancada.
6. Led activación marcha atrás.
7. Led activación extrapresión bancada.
8. Pantalla de control.
9. Botones de regulación de la solución detergente.
10. Botones de regulación de la velocidad de movimiento.
11. Botón de mando HNR "HILLYARD NOISE REDUCTION".
12. Botón de mando HEM "HILLYARD ECO MODE".
13. Botón de mando bancada / desenganche cepillo.
14. Botón de activación programa "ZONA 1".
15. Botón de activación programa "ZONA 2".
16. Botón de activación programa "ZONA 3".
17. Cubierta botón SOS HFM "Hillyard Fleet Management" (Opcional).
18. Botón SOS HFM "Hillyard Fleet Management" (Opcional).
19. Interruptor general de llave.
20. Pulsador de emergencia.
21. Interruptor de mando pistola aerosol (opcional).
22. Interruptor de mando lanza de aspiración (opcional).
23. Interruptor de mando HDC "Hillyard Dosing Control" (opcional).
24. Palanca mando cuerpo boquilla de aspiración.
25. Gancho de soporte del tubo de descarga del tanque de recuperación.
26. Tubo de descarga del tanque de recuperación.
27. Gancho de soporte de la pistola aerosol.
28. Indicador de nivel del tanque solución.
29. Cargador de baterías a bordo.
30. Tapón de descarga del tanque solución.
31. Cuerpo de la boquilla de aspiración.
32. Soporte de la boquilla de aspiración.
33. Tubo de aspiración.
34. Grifo de regulación del caudal de la instalación hídrica.
35. Soporte accesorios de aspiración (opcional).
36. Soporte cepillo.
37. Soporte del cuerpo de la boquilla de aspiración (opcional).
38. Faros delanteros (opcionales).
39. Cuerpo bancada.
40. Tanque solución.
41. Tapón/dosificador boca de carga del tanque solución.
42. Tapón tubo de carga del tanque solución.
43. Tapón cubierta de acoplamiento rápido kit HFF "HILLYARD FAST FILL" (opcional).
44. Tanque de recuperación.
45. Manilla elevación tanque de recuperación.
46. Manilla elevación tapa tanque de recuperación.
47. Manilla de mando de la tapa del compartimento de accesorios.
48. Tapa del compartimento de accesorios.
49. Filtro solución detergente.
50. Palanca de mando freno electrónico.

COMPONENTES PRINCIPALES DE LA MÁQUINA.....	3	LIMPIEZA DE LOS FILTROS DEL TANQUE DE RECUPERACIÓN ..	21
ÍNDICE	4	LIMPIEZA DEL TANQUE DE RECUPERACIÓN.....	22
NORMAS GENERALES DE SEGURIDAD.....	5	VACIADO DEL TANQUE SOLUCIÓN	22
RECARGA DE LAS BATERÍAS	5	LIMPIEZA DEL FILTRO DE LA INSTALACIÓN HÍDRICA	22
USO DE LA MÁQUINA.....	6	LIMPIEZA DEL TUBO ASPIRACIÓN	22
GUARDADO DE LA MÁQUINA.....	8	LIMPIEZA TANQUE SOLUCIÓN.....	23
MANTENIMIENTO	8	INTERVENCIONES DE MANTENIMIENTO	
TRANSPORTE.....	9	EXTRAORDINARIO.....	23
SIMBOLOGÍA UTILIZADA EN EL MANUAL.....	10	SUSTITUCIÓN DEL CEPILLO BANCADA.....	23
OBJETIVO Y CONTENIDO DEL MANUAL.....	10	INTERVENCIONES DE REGULACIÓN	23
DESTINATARIOS.....	10	ELIMINACIÓN.....	24
CONSERVACIÓN DEL MANUAL DE USO Y		SELECCIÓN Y EMPLEO DE LOS CEPILLOS.....	24
MANTENIMIENTO	10	RESOLUCIÓN DE DESPERFECTOS	25
RECEPCIÓN DE LA MÁQUINA	10		
ADVERTENCIA PREVIA	10		
DATOS DE IDENTIFICACIÓN	10		
DESCRIPCIÓN TÉCNICA.....	10		
USO INDICADO - USO PREVISTO.....	10		
SEGURIDAD.....	10		
CONVENCIONES	10		
PLACA DE LA MATRÍCULA.....	10		
13. DATOS TÉCNICOS.....	11		
SIMBOLOGÍA UTILIZADA EN LA MÁQUINA	12		
ETIQUETAS UTILIZADAS EN LA MÁQUINA	12		
SÍMBOLOS PRESENTES EN EL PANEL DE MANDOS	12		
SÍMBOLOS PRESENTES EN LA PANTALLA DE CONTROL	13		
SIMBOLOGÍA UTILIZADA EN LA PLACA MATRÍCULA.....	13		
PREPARACIÓN DE LA MÁQUINA	13		
DESPLAZAMIENTO DE LA MÁQUINA EMBALADA	13		
DESEMBALAJE DE LA MÁQUINA	13		
CÓMO TRANSPORTAR LA MÁQUINA	14		
CONDICIONES DE SEGURIDAD DE LA MÁQUINA.....	14		
TIPO DE BATERÍA QUE DEBE UTILIZARSE.....	14		
MANTENIMIENTO Y ELIMINACIÓN DE LAS BATERÍAS	14		
INTRODUCCIÓN DE LAS BATERÍAS EN LA MÁQUINA	14		
CONEXIÓN BATERÍAS A LA INSTALACIÓN DE LA MÁQUINA.....	15		
RECARGA DE LAS BATERÍAS	15		
MONTAJE DEL CEPILLO	15		
MONTAJE DE LA BOQUILLA DE ASPIRACIÓN	16		
LLENADO CON AGUA DEL TANQUE SOLUCIÓN	16		
SOLUCIÓN DETERGENTE (VERSIONES SIN HDC).....	16		
LLENADO TANQUE DETERGENTE (VERSIONES CON HDC).....	16		
CONTADOR DE HORAS	17		
INDICADOR DE NIVEL DE CARGA DE LA BATERÍA.....	17		
PREPARACIÓN PARA EL TRABAJO	17		
COMIENZO DEL TRABAJO.....	17		
LAVADO Y SECADO.....	18		
LAVADO SIN SECADO	18		
SECADO	18		
REGULACIÓN DE LA SOLUCIÓN DETERGENTE	18		
REGULACIÓN VELOCIDAD DE AVANCE.....	18		
MARCHA ATRÁS	18		
PULSADOR DE EMERGENCIA.....	19		
BOTONES ZONE.....	19		
FUNCIÓN SILENT-MAX.....	19		
KIT LANZA DE ASPIRACIÓN	19		
EXTRAPRESIÓN BANCADA DE LOS CEPILLOS	20		
TANQUE DE RECUPERACIÓN DEMASIADO LLENO	20		
AL FINALIZAR EL TRABAJO.....	20		
INTERVENCIONES DE MANTENIMIENTO ACONSEJADAS.	20		
VACIADO DEL TANQUE DE RECUPERACIÓN.....	20		
LIMPIEZA DEL CUERPO DE LA BOQUILLA DE ASPIRACIÓN.....	20		
LIMPIEZA CEPILLO BANCADA.....	21		

NORMAS GENERALES DE SEGURIDAD

Para señalar posibles situaciones de peligro se utiliza la siguiente simbología. Leer siempre esta información con atención y tomar las precauciones necesarias para proteger a las personas y las cosas.

Para evitar accidentes, la colaboración del operador es esencial. Ningún programa de prevención de accidentes puede ser eficaz sin la plena colaboración de la persona directamente responsable del funcionamiento de la máquina. La mayor parte de los accidentes que ocurren en una empresa, en el trabajo o en las transferencias, se deben al incumplimiento de las reglas de prudencia más elementales. Un operador atento y prudente es la mejor garantía contra los accidentes y resulta indispensable para completar cualquier programa de prevención.



PELIGRO: Indica un peligro inminente que determina lesiones graves o la muerte.



ADVERTENCIA: Indica una situación peligrosa probable que podría determinar lesiones graves o la muerte.



PRUDENCIA: Indica una situación peligrosa probable que podría causar lesiones leves.



ATENCIÓN: Indica una situación peligrosa probable que podría determinar daños a las cosas.

RECARGA DE LAS BATERÍAS



PELIGRO:

- Si el cable de alimentación del cargador de baterías está dañado o roto, debe ser sustituido por el fabricante, por un responsable de la asistencia autorizado o por una persona cualificada, a fin de evitar peligros.
- La clavija para el cable de alimentación del cargador de baterías debe tener la conexión a tierra reglamentaria.
- Mantener las chispas, llamas y materiales incandescentes lejos de las baterías. Durante el funcionamiento normal, salen escape de gases explosivos.
- Al cargar las baterías se genera gas hidrógeno altamente explosivo. Mantener el grupo tanque de recuperación en posición de mantenimiento durante todo el ciclo de recarga de las baterías y realizar el procedimiento solo en áreas bien ventiladas y alejadas de llamas abiertas.
- Antes de comenzar con la recarga, controlar que el cable eléctrico que conecta el cargador de baterías a la batería no esté dañado; si está dañado, no utilizarlo y contactar con la asistencia técnica.
- Antes de comenzar con la recarga, controlar que en la toma del cargador de baterías instalado en la máquina no haya agua estancada ni humedad.
- Antes de comenzar con la recarga, controlar que el cable eléctrico que conecta el cargador de baterías a la red de alimentación no esté dañado; si está dañado, no utilizarlo y contactar con la asistencia técnica del revendedor del cargador de baterías.
- No desconectar el cable de la corriente continua del cargador de baterías de la toma de la máquina cuando el cargador de baterías está en funcionamiento. Esto es necesario para evitar que se formen arcos eléctricos. Para desconectar el cargador de baterías durante la carga, en primer lugar, se debe desconectar el cable de alimentación de la corriente alterna.



ADVERTENCIA:

- No utilizar cargadores de baterías no compatibles, puesto que podrían dañar las baterías y provocar un potencial incendio.
- Las baterías emiten gas hidrógeno. Este gas puede provocar explosiones o incendios. Mantenerse alejado de eventuales llamas y chispas. Mantener las tapas abiertas mientras se

recargan las baterías.

- Antes de utilizar el cargador de baterías, asegurarse de que la frecuencia y la tensión indicada en la placa de matrícula de la máquina coincidan con la tensión de red.
- Mantener el cable del cargador de baterías alejado de las superficies calientes.
- No fumar cerca de la máquina durante la carga de las baterías.
- Leer atentamente el manual de uso del cargador de baterías que se desea utilizar antes de comenzar con la operación de recarga.

USO DE LA MÁQUINA



PELIGRO:

- En caso de peligro, actuar tempestivamente presionando el botón de emergencia ubicado en la parte trasera de la máquina, cerca del manillar de mando.
- ¡Nunca aspirar gases, líquidos o polvos explosivos o inflamables, ni tampoco ácidos y solventes! Entre ellos, se incluyen gasolina, diluyentes para pinturas y aceite combustible, que mezclados con el aire de aspiración pueden formar vapores o mezclas explosivas. Además de acetona, ácidos y solventes sin diluir, polvo de aluminio y de magnesio. Además, estas sustancias pueden corroer los materiales empleados para la fabricación de la máquina.
- En caso de utilizar la máquina en zonas peligrosas (por ej.: distribuidores de combustible), deben respetarse las normas de seguridad correspondientes. Está prohibido el uso de la máquina en ambientes con atmósfera potencialmente explosiva.



ADVERTENCIA:

- **La máquina puede ser utilizada por niños cuya edad sea igual o supere los 8 años y por personas con capacidades físicas, sensoriales o mentales reducidas, o sin experiencia o los conocimientos necesarios, con la condición de que sean vigilados o después de que hayan recibido las instrucciones relativas al uso seguro de la máquina y a la comprensión de los peligros inherentes a esta. Los niños no deben jugar con la máquina. La limpieza y el mantenimiento que deben ser llevados a cabo por el usuario no deben ser realizados por niños sin vigilancia.**
- La máquina debe ser utilizada exclusivamente por personal autorizado y capacitado para el uso.
- No emplear la máquina en superficies con inclinación superior a la indicada en la placa de la matrícula.
- La máquina no es apta para la limpieza de pavimentos irregulares o con desniveles. No utilizar la máquina en pendientes.
- En caso de incendio, emplear un extinguidor de polvo. No emplear agua.
- Adaptar la velocidad de uso a las condiciones de adherencia.
- No utilizar la máquina si no se dispone de los conocimientos y de las autorizaciones necesarias.
- No utilizar la máquina si no se ha leído y comprendido el siguiente manual de uso.
- No utilizar la máquina bajo la influencia de alcohol y drogas.
- No utilizar la máquina mientras se usa un teléfono móvil u otros tipos de dispositivos electrónicos.
- No utilizar la máquina si no funciona correctamente.
- No utilizar la máquina en áreas donde hay vapores o líquidos inflamables, o bien, polvos combustibles.
- No utilizar la máquina en ambientes demasiado oscuros para ver los mandos o utilizarla en condiciones seguras, excepto que se enciendan las luces de funcionamiento o los faros delanteros.

- Para evitar que la máquina sea utilizada de modo no permitido, interrumpir la alimentación, apagarla utilizando el interruptor general (sacando después la llave del bloque) y desenchufar el conector de la batería del conector del sistema eléctrico.



PRUDENCIA:

- Se debe vigilar a los niños para asegurarse de que no jueguen con la máquina.
- Durante el funcionamiento de la máquina prestar atención a las demás personas y especialmente a los niños.
- Se debe alimentar la máquina exclusivamente con una tensión igual a la que figura en la placa matrícula.
- Leer cuidadosamente las etiquetas colocadas en la máquina, no ocultarlas por ningún motivo y sustituirlas inmediatamente en caso de que se dañen.
- La máquina se debe utilizar y guardar exclusivamente en interiores o en lugares cubiertos.
- La máquina no se debe usar ni guardar en lugares abiertos en condiciones de humedad ni se la debe exponer directamente a la lluvia.
- La máquina no provoca vibraciones perjudiciales.
- Utilizar la máquina solo en función de lo descrito en este manual.
- No recoger desechos inflamables o que emitan humo, como cigarrillos, fósforos y cenizas calientes.
- Reducir la velocidad a lo largo de pendientes y curvas peligrosas.
- Reducir la velocidad antes de virar.
- Seguir siempre las instrucciones de mezclado, uso y eliminación presentes en los contenedores de las sustancias químicas.



ATENCIÓN:

- Durante el uso de esta máquina poner atención para proteger la incolumidad de personas y cosas.
- No chocar contra estanterías o andamios sobre todo donde haya peligro de caída de objetos.
- No apoyar recipientes de líquidos sobre la máquina.
- La temperatura de uso de la máquina debe estar comprendida entre los 32°F y los +104°F.
- Al usar detergentes para la limpieza de los pavimentos, atenerse a las instrucciones y las advertencias indicadas en las etiquetas de los envases.
- Antes de manipular los detergentes para la limpieza de los pavimentos, utilizar guantes y protecciones adecuadas.
- Evitar que los cepillos trabajen estando la máquina parada para no causar daños al pavimento.
- En caso de incendio utilizar preferiblemente un extintor de polvo y no de agua.
- Evitar que caigan objetos en las aberturas. Si las aberturas están obstruidas, no utilizar la máquina.
- Mantener las aberturas de la máquina libres de polvo, hilos, pelos y cualquier otro cuerpo extraño que pudiera reducir el flujo de aire.
- No retirar o alterar las etiquetas colocadas en la máquina.
- Utilizar solo los cepillos y los discos de arrastre provistos con la máquina o los especificados en el manual de uso y mantenimiento. El empleo de otros cepillos o fieltros puede comprometer la seguridad.
- Antes de comenzar a trabajar, controlar que no haya pérdidas de líquidos.
- Antes de comenzar a trabajar, verificar que todos los dispositivos de seguridad estén instalados y funcionen correctamente.

GUARDADO DE LA MÁQUINA



ADVERTENCIA:

- Proteger siempre la máquina del sol, la lluvia y otras inclemencias meteorológicas, ya sea que esté en funcionamiento o apagada. Guardar la máquina en un lugar cubierto y seco: esta máquina solo se puede utilizar seca y no se debe utilizar ni guardar en lugares abiertos en condiciones de humedad.
- No aparcar la máquina cerca de materiales, polvos, gases o líquidos combustibles.
- Detener la máquina en una superficie plana.
- Comprobar si el freno electrónico está activado, apagar la máquina utilizando el interruptor general (retirando, luego, la llave del bloque) y desconectar el conector de baterías del conector del sistema eléctrico.
- La máquina sin vigilancia debe estar protegida contra movimientos no intencionales



ATENCIÓN:

- La temperatura de almacenamiento de la máquina debe estar comprendida entre los 32°F y los +104°F. La humedad debe estar comprendida entre el 30% y el 95%.

MANTENIMIENTO



PELIGRO:

- Para evitar cortocircuitos cuando se trabaja cerca de componentes eléctricos no utilizar: herramientas no aisladas; no apoyar ni dejar que caigan objetos metálicos sobre los componentes alimentados con energía eléctrica; quitarse anillos, relojes e indumentaria provista de partes metálicas que pudiera entrar en contacto con los componentes alimentados con energía eléctrica.
- No trabajar debajo de la máquina levantada sin los soportes fijos de seguridad correspondientes.



ADVERTENCIA:

- Antes de efectuar cualquier intervención de mantenimiento/repación, leer atentamente todas las instrucciones pertinentes.
- Si se detectan anomalías en el funcionamiento de la máquina, asegurarse de que no sean causadas por la falta de mantenimiento ordinario. De lo contrario, solicitar la intervención del centro de asistencia autorizado.
- Restablecer todas las conexiones eléctricas después de cualquier intervención de mantenimiento.



PRUDENCIA:

- Para cada intervención de mantenimiento, apagar la máquina desde el interruptor general (retirando, luego, las llaves del bloque) y desconectar el conector de las baterías del conector del sistema eléctrico.
- Evitar el contacto con las partes en movimiento. No utilizar indumentaria muy holgada ni joyas, y sujetar el cabello largo.
- Bloquear las ruedas antes de levantar la máquina.
- Levantar la máquina con los medios adecuados para el peso que se desea levantar.

ATENCIÓN:

- Por ningún motivo se deben modificar las protecciones previstas para la máquina. Atenerse estrictamente a las instrucciones previstas para el mantenimiento ordinario.
- En el caso de mover la máquina empujándola por motivos de servicio (sin baterías; baterías descargadas, etc.) no superar, en ningún caso, la velocidad de 4 km/h.
- Si se observaran anomalías en el funcionamiento de la máquina, asegurarse de que no sean causadas por la falta de mantenimiento. En caso contrario, solicitar la intervención del personal autorizado o del Centro de asistencia autorizado.
- Si fuese necesario sustituir algunas piezas, solicitar repuestos **ORIGINALES** a un Concesionario o Revendedor Autorizado.
- Para garantizar el buen funcionamiento y la seguridad, solicitar al personal autorizado o a un Centro de asistencia autorizado que efectúe el mantenimiento programado, previsto en el capítulo específico de este Manual.
- No lavar la máquina con chorros de agua directos, bajo presión o sustancias corrosivas.
- Si la máquina tiene instaladas baterías de plomo (WET), no inclinar la máquina más de 30° con respecto al plano horizontal para evitar el derrame del líquido altamente corrosivo de las baterías.
- Evitar eventuales contactos con el ácido de la batería.
- Mantener todos los objetos metálicos alejados de las baterías.
- Utilizar un dispositivo no conductor para extraer la batería.
- Utilizar un montacargas y un instrumento adecuando cuando se levantan las baterías.
- La instalación de la batería ser realizada por personal cualificado.
- Respetar siempre las medidas de seguridad del sitio correspondientes al desmontaje de la batería.
- Cuando sea necesario inclinar la máquina para efectuar los procedimientos de mantenimiento, retirar las baterías.
- Hacer controlar la máquina por un centro de asistencia autorizado todos los años.
- Eliminar los materiales de consumo respetando escrupulosamente las normas de ley vigentes. Cuando su máquina deba ser desguazada, después de muchos años de excelente trabajo, eliminar adecuadamente los materiales que contiene, teniendo en cuenta que ha sido fabricada con materiales totalmente reciclables.
- No empujar o remolcar la máquina sin un operador en el asiento que pueda controlarla.
- No lavar la máquina con agua bajo presión o mojarla cerca de los componentes eléctricos.
- Todas las reparaciones de la máquina deben ser realizadas por personal cualificado.
- No modificar físicamente las características de diseño de la máquina.
- Utilizar los repuestos suministrados por los centros de asistencia autorizados.
- Utilizar equipos de protección individual conformes a las necesidades y a lo sugerido en el manual.

TRANSPORTE

ADVERTENCIA:

- Descargar ambos tanques antes de un transporte.
- Colocar en posición de trabajo tanto la boquilla de aspiración como los cepillos antes de fijar la máquina al medio de transporte.
- Utilizar una rampa, un camión o un remolque capaz de sostener el peso de la máquina y del operador.
- La rampa para posicionar la máquina en el medio de transporte debe tener una inclinación que evite ocasionar daños en la máquina.
- Comprobar si el freno electrónico está correctamente activado después de cargar la máquina en el medio de transporte.

Las descripciones contenidas en esta publicación no se consideran vinculantes. Por tanto, la empresa se reserva el derecho de aportar en cualquier momento las eventuales modificaciones en órganos, detalles, suministros de accesorios, que considere conveniente para una mejora o debido a cualquier exigencia de carácter constructivo o comercial. La reproducción, incluso parcial, de los textos y de los diseños contenidos en esta publicación está prohibida por la ley.

La empresa se reserva el derecho de aportar modificaciones de carácter técnico y/o de equipamiento. Las imágenes son a título indicativo y no vinculantes en términos de diseño y suministro.

SIMBOLOGÍA UTILIZADA EN EL MANUAL



Símbolo del libro abierto con la i:
Indica que se deben consultar las instrucciones de uso.



Símbolo de libro abierto:
Indica al operador que debe leer el manual de uso antes de utilizar la máquina.



Símbolo de lugar cubierto:
Los procedimientos precedidos del siguiente símbolo deben ser realizados rigurosamente en un lugar cubierto y seco.



Símbolo de información:
Indica al operador la presencia de información adicional para mejorar el uso de la máquina.



Símbolo de advertencia:
Leer atentamente las secciones que presentan este símbolo respetando estrictamente lo que indican, para la seguridad del operador y de la máquina.



Símbolo peligro sustancias corrosivas:
Indica al operador que siempre debe llevar guantes de protección para evitar lesiones graves en las manos causadas por sustancias corrosivas.



Símbolo peligro derrame del ácido de las baterías:
Indica al operador el peligro de derrames o emanaciones del ácido de las baterías durante su recarga.



Símbolo peligros carros en movimiento:
Indica que se debe desplazar el producto embalado con carros de movimiento conformes a las disposiciones de ley.



Símbolo obligación ventilación del local:
Indica al operador que es necesario ventilar el local durante la recarga de las baterías.



Símbolo de obligación utilización de guantes de protección:
Indica al operador que debe utilizar siempre guantes de protección para evitar lesiones graves en las manos provocadas por objetos cortantes.



Símbolo prohibido pisar:
Indica al operador que está prohibido pisar los componentes de la máquina para evitar lesiones graves al propio operador.



Símbolo de reciclaje:
Indica al operador que realice las operaciones según las normativas ambientales vigentes en el lugar donde se utiliza la máquina.



Símbolo de eliminación:
Leer cuidadosamente las secciones precedidas por este símbolo para la eliminación de la máquina.



Símbolo posición del tubo de aspiración del cuerpo de la boquilla de aspiración:
Se usa para identificar la posición correcta del tubo de aspiración del cuerpo de la boquilla de aspiración. El tubo debe ser colocado detrás de la cadena de elevación del cuerpo de la boquilla de aspiración.

OBJETIVO Y CONTENIDO DEL MANUAL

Este manual tiene el objetivo de suministrar al cliente toda la información necesaria para usar la máquina del modo más apropiado, autónomo y seguro posible. El mismo contiene información acerca de los aspectos técnicos, la seguridad, el funcionamiento, el almacenamiento de la máquina, el mantenimiento, las piezas de repuesto y el desguace. Antes de efectuar cualquier operación en la máquina, los operadores y los técnicos cualificados deben leer atentamente las instrucciones contenidas en el presente manual. En caso de dudas sobre la interpretación correcta de las instrucciones, solicitar al Centro de Asistencia más cercano las aclaraciones necesarias.

DESTINATARIOS

Este manual está dirigido tanto al operador como a los técnicos cualificados para el mantenimiento de la máquina. Los operadores no deben realizar las operaciones reservadas a los técnicos cualificados. La empresa productora no responderá por daños derivados de la inobservancia de esta prohibición.

CONSERVACIÓN DEL MANUAL DE USO Y MANTENIMIENTO

El Manual de Uso y Mantenimiento se debe conservar dentro de su estuche y en proximidades de la máquina, protegido de líquidos y de cualquier otro elemento que comprometa su estado de legibilidad.

RECEPCIÓN DE LA MÁQUINA

En el momento de la recepción de la máquina es indispensable controlar enseguida haber recibido todo el material indicado en los documentos de expedición, y además que la máquina no haya sufrido daños durante el transporte. En la afirmativa, hágase constatar por el transportista el daño sufrido, avisando al mismo tiempo nuestro departamento de asistencia clientes. Sólo actuando tempestivamente será posible obtener el material que falta y la indemnización del daño.

ADVERTENCIA PREVIA

Todas las fregadoras de pavimentos pueden funcionar correctamente y trabajan eficientemente solo si se usan correctamente y si se ejecuta el mantenimiento indicado en la documentación adjunta. Rogamos, por consiguiente, leer cuidadosamente este manual de instrucciones y volver a leerlo cada vez que en el empleo de la máquina surgieran dificultades. En caso de necesidad, recordamos que nuestro servicio de asistencia, que está organizado en colaboración con nuestros concesionarios, queda siempre a disposición para eventuales consejos o intervenciones directas.

DATOS DE IDENTIFICACIÓN

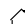
Para la asistencia técnica o para solicitar partes de recambio, citar siempre el modelo, la versión y el número de matrícula que se encuentra en la correspondiente placa de matrícula.


DESCRIPCIÓN TÉCNICA

TRIDENT T20SC PRO es una máquina fregadora de pavimentos que, empleando la acción mecánica de un cepillo y la acción química de una solución de agua y detergente, puede limpiar una amplia gama de pavimentos y tipos de suciedad, recogiendo durante su movimiento de avance la suciedad removida y la solución detergente no absorbida por el pavimento. **La máquina debe usarse sólo para esta finalidad.**

USO INDICADO - USO PREVISTO

Esta fregadora de pavimentos se ha diseñado y fabricado para la limpieza (lavado y secado) de pavimentos lisos y compactos, en locales comerciales, civiles e industriales, en condiciones de seguridad verificada, por parte de un operador cualificado. La fregadora de pavimentos no es adecuada para lavar alfombras o moquetas. La fregadora de pavimentos es apta para ser usada exclusivamente en ambientes cerrados o cubiertos.

 **ATENCIÓN:** La máquina no se puede usar bajo la lluvia o chorros de agua.

 **SE PROHÍBE** utilizar la máquina en ambientes con atmósfera explosiva para recoger polvo peligroso o líquidos inflamables. Además, no es apta para transportar cosas o personas.

SEGURIDAD

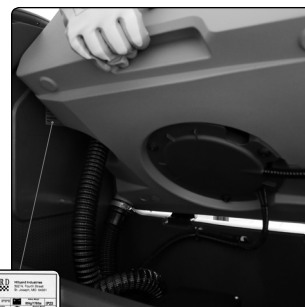
Para evitar accidentes, la colaboración del operador es esencial. Ningún programa de prevención de accidentes puede ser eficaz sin la plena colaboración de la persona directamente responsable del funcionamiento de la máquina. La mayor parte de los accidentes que ocurren en una empresa, en el trabajo o en las transferencias, se deben al incumplimiento de las reglas de prudencia más elementales. Un operador atento y prudente es la mejor garantía contra los accidentes y resulta indispensable para completar cualquier programa de prevención.

CONVENCIONES

Todas las referencias: adelante-atrás, delantero-trasero, derecha-izquierda, indicadas en este manual, deben entenderse desde la posición de conducción del operador y con las manos en el manillar de mando.

PLACA DE LA MATRÍCULA

La placa de identificación está ubicada sobre el panel del sistema eléctrico, dentro de la máquina. En la placa de identificación se indican las características generales de la máquina, especialmente, el número de serie. El número de serie es una información muy importante que se debe comunicar en cualquier pedido de asistencia o compra de piezas de repuesto.



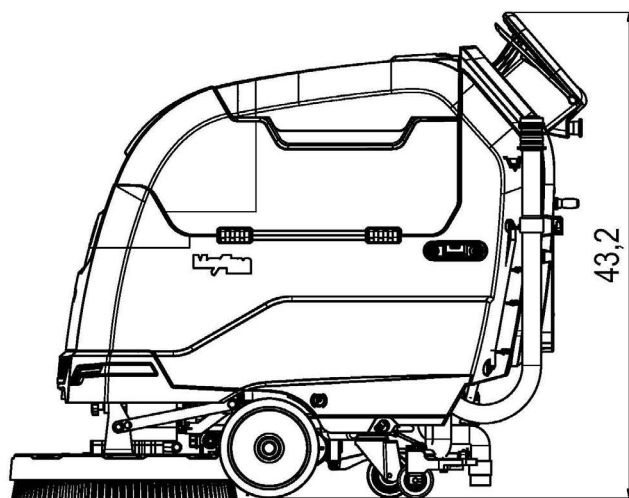
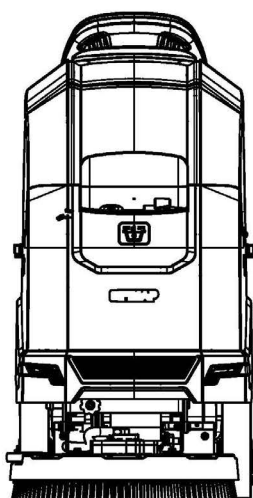
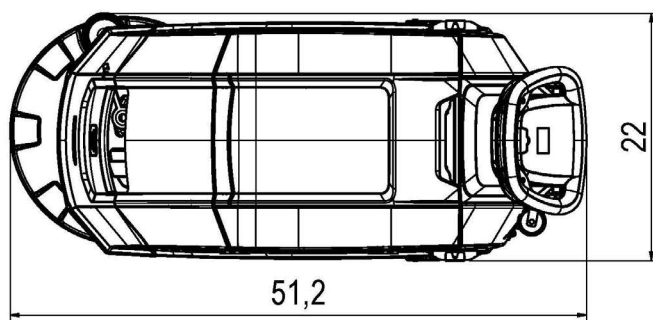
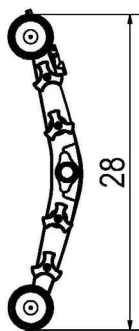
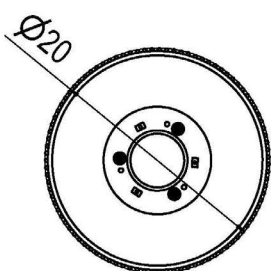
13. DATOS TÉCNICOS

DATOS TÉCNICOS	US cu	TRIDENT T20 SC
Potencia nominal de la máquina	W	1075
Capacidad de trabajo, hasta	ft ² /h	26802
Anchura de trabajo	in	20
Anchura boquilla de aspiración	in	28
Diámetro cepillo bancada	in	20
Revoluciones rev. cepillo bancada	rpm	140
Motor bancada (tensión - potencia nominal)	V - W	24 - 500
Peso máximo ejercido en la bancada	lb	79,4
Pendiente máxima superable en fase de ascenso y descenso (peso ⁽²⁾)	%	10
Pendiente máxima en fase de ascenso y descenso con el programa de transporte (peso ⁽²⁾)	%	10
Temperatura ambiente máxima para el funcionamiento de la máquina	°F	104
Temperatura ambiente mínima para el uso de las funciones de lavado de la máquina	°F	32
Motor tracción (Tensión - Potencia nominal)	V - W	24 - 150
Rueda de tracción (Diám. exterior - Anchura)	in	8,9 x 2,6
Velocidad máxima de avance (En fase de transporte)	mph	3

DATOS TÉCNICOS	US cu	TRIDENT T20 SC
Motor aspiración (tensión - potencia nominal)	V - W	24 - 424
Depresión del cabezal de aspiración	psi	1.75
Capacidad máxima del tanque solución	gal	13,9
Capacidad máxima del tanque de recuperación	gal	14,3
Radio de giro	in	-
Dimensiones de la máquina (longitud - anchura - altura)	in	51,2 - 22 - 43,2
Dimensiones del compartimento baterías (anchura - longitud - altura útil)	in	13,8 - 7 - 11
Batería recomendada	n° - V - AhC5	2 - 12 - 112
Peso de la máquina ⁽¹⁾	lb	247
Peso de la máquina en transporte ⁽²⁾	lb	419
Peso de la máquina en trabajo ⁽³⁾	lb	536
Peso máximo de la batería (aconsejado)	lb	86
Nivel de presión acústica (ISO 11201) - L _{pa}	dB (A)	<70
Incertidumbre K _{pa}	dB (A)	1,5
Nivel de vibración a la mano (ISO 5349)	m/s ²	<2,5
Incertidumbre de medición de las vibraciones		-

Notas:

- (1) Peso de la máquina: remitirse al peso total de la máquina, sin las baterías a bordo, con ambos tanques vacíos.
- (2) Peso de la máquina durante el transporte: remitirse al peso total de la máquina, con las baterías a bordo, con ambos tanques vacíos.
- (3) Peso de la máquina en trabajo: remitirse al peso total de la máquina, con las baterías a bordo, con el tanque solución lleno, el tanque del detergente lleno (válido para versiones HDC), y el tanque de recuperación vacío.



SIMBOLOGÍA UTILIZADA EN LA MÁQUINA



Símbolo "Temperaturas máximas de llenado del tanque solución":
Se coloca en la parte frontal del tanque solución para indicar la temperatura máxima que debe tener el agua para llenarlo con total seguridad.



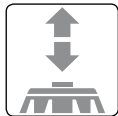
Símbolo de ubicación del cuerpo del filtro:
Se coloca en la parte lateral derecha de la máquina para indicar la posición del filtro solución de detergente.



Símbolo de ubicación del tapón de descarga del tanque solución:
Se coloca en la parte trasera de la máquina para identificar el tapón de descarga del tanque solución.



Símbolo de ubicación del tubo de descarga del tanque de recuperación:
Se coloca en la parte trasera de la máquina para identificar el tubo de descarga del tanque de recuperación.



Símbolo de ubicación del pedal de mando de la bancada:
Se utiliza en la parte trasera de la máquina, para identificar el pedal de mando de la bancada.



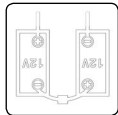
Símbolo de activación extrapresión bancada:
Se utiliza en la parte trasera de la máquina para identificar la posición donde se debe colocar el pedal de mando de la bancada para activar la extrapresión.



Símbolo cuerpo boquilla de aspiración en trabajo:
Se coloca en parte trasera de la máquina para indicar el sentido de rotación de la palanca de mando de la boquilla de aspiración para colocarla en posición de trabajo.



Símbolo cuerpo boquilla de aspiración en reposo:
Se coloca en la parte trasera de la máquina para indicar el sentido de rotación de la palanca de mando de la boquilla de aspiración para colocarla en posición de reposo.

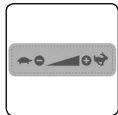


Símbolo conexión baterías:
Se coloca en la parte delantera del tanque solución para indicar cómo conectar las baterías de 12V para obtener una tensión total de 24V.

ETIQUETAS UTILIZADAS EN LA MÁQUINA



Etiqueta "Mando del grifo de la solución detergente":
Se coloca en la parte lateral derecha de la máquina para identificar el pomo de mando del grifo de la solución detergente.



Etiqueta de regulación de la inclinación de la bancada:
Se coloca en la parte delantera de la máquina para identificar el pomo de regulación de la inclinación del cuerpo de la bancada.



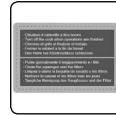
Etiqueta atención leer el manual de uso y mantenimiento:
Se coloca en la máquina para advertir al operador que debe leer el manual de uso y mantenimiento (este documento) antes de utilizar la máquina por primera vez.



Etiqueta peligro recarga baterías:
Se coloca dentro de la máquina, sobre el cárter del sistema eléctrico, para advertirle al operador del peligro que puede haber durante la fase de recarga de las baterías.



Etiqueta de advertencia de recarga de baterías:
Se coloca dentro de la máquina, sobre el cárter del sistema eléctrico, para advertirle al operador cuándo efectuar la recarga de las baterías.



Etiqueta de advertencia de cuidado diario:
Se coloca en la máquina para advertir al operador los procedimientos que deben aplicarse para cuidar la máquina.



Etiqueta de advertencia de uso de la máquina:
Se coloca en la parte trasera de la máquina para advertirle al operador cuáles son las sustancias que no pueden ser aspiradas con la máquina.



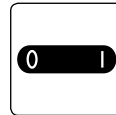
Etiqueta de advertencia para el cuidado diario del filtro del tanque solución:
Se coloca en la máquina para advertir al operador que debe limpiar el filtro del tanque solución luego de cada uso de la máquina.



Etiqueta de peligro de cepillo en movimiento:
Se utiliza en la máquina para advertir al operador que no debe acercar la mano al cepillo cuando está en movimiento.

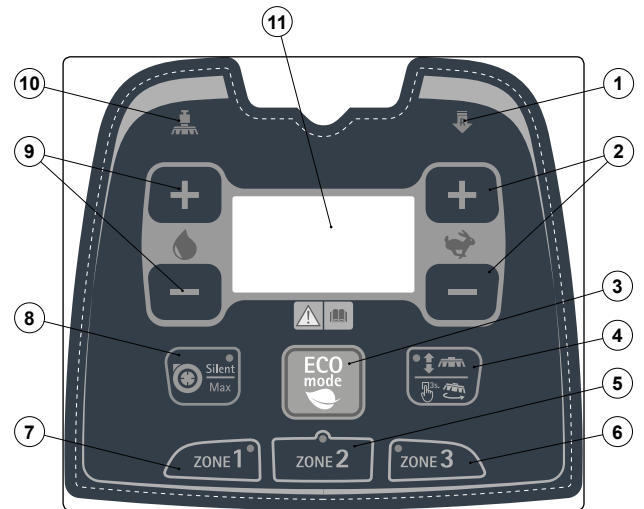


Etiqueta "Peligro de aplastamiento de las manos":
Indica el peligro de sufrir daños en las manos a causa del aplastamiento entre dos superficies.



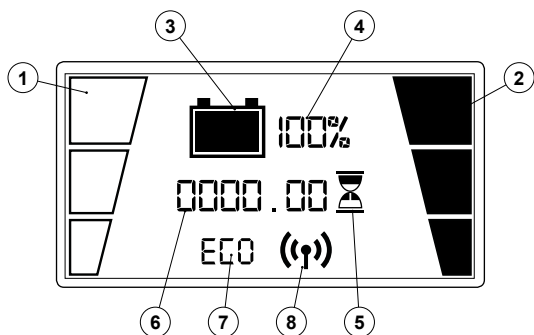
Símbolo de interruptor general:
Se emplea cerca del salpicadero para indicar el interruptor general de llave.

SÍMBOLOS PRESENTES EN EL PANEL DE MANDOS



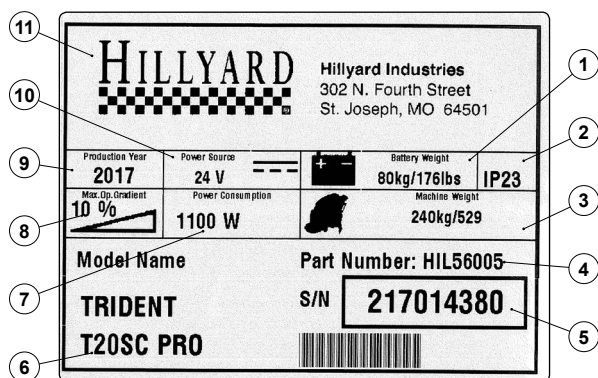
1. Símbolo de activación de la marcha atrás.
2. Botones de regulación de la velocidad de movimiento.
3. Botón de mando HEM "HILLYARD ECO MODE".
4. Botón de mando bancada / desenganche cepillo.
5. Botón de activación programa "ZONA 2".
6. Botón de activación programa "ZONA 3".
7. Botón de activación programa "ZONA 1".
8. Botón de mando HNR "HILLYARD NOISE REDUCTION".
9. Botones de regulación de la solución detergente.
10. Símbolo de activación extrapresión bancada.
11. Pantalla de control.

SÍMBOLOS PRESENTES EN LA PANTALLA DE CONTROL



1. Indicador de nivel de solución detergente presente en el circuito hídrico de la máquina.
2. Indicador de nivel de velocidad del movimiento de la máquina.
3. Indicador del nivel de carga residual de las baterías.
4. Valor en porcentaje de la carga residual de las baterías.
5. Símbolo contador de horas activo.
6. Valor indicativo del contador de horas.
7. Símbolo HEM activo.
8. Símbolo de conexión al HFM.

SIMBOLOGÍA UTILIZADA EN LA PLACA MATRÍCULA



La placa de identificación está compuesta por las siguientes características:

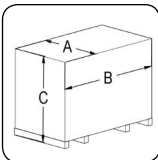
1. El valor indicado en Kg del peso de las baterías de alimentación de la máquina.
2. El grado de protección IP de la máquina.
3. El valor en Kg del peso bruto de la máquina.
4. El código de identificación de la máquina.
5. El número de serie de la máquina.
6. El nombre de identificación de la máquina.
7. El valor expresado en W de la potencia nominal absorbida de la máquina.
8. El valor expresado en % de la pendiente máxima utilizada durante la fase de trabajo.
9. El año de fabricación de la máquina.
10. El valor expresado en V de la tensión nominal de la máquina.
11. El nombre comercial y la dirección del fabricante de la máquina.

PREPARACIÓN DE LA MÁQUINA

DESPLAZAMIENTO DE LA MÁQUINA EMBALADA

La máquina se entrega en un embalaje específico, los elementos del mismo (bolsas de plástico, grapas, etc.) siendo una posible fuente de peligro, no deben permanecer al alcance de los niños, de personas minusválidas, etc.

La masa total de la máquina con el embalaje incluido es de 000 lb. Las dimensiones totales del embalaje son: A=30 in B=57,5 in C=50 in.



ATENCIÓN: se recomienda conservar todos los materiales del embalaje para un posible transporte de la máquina.

ATENCIÓN: Desplazar el producto embalado con carretillas elevadoras conformes con las disposiciones legales, con las dimensiones y con el peso de embalaje.

DESEMBALAJE DE LA MÁQUINA

La máquina se encuentra dentro de un embalaje específico. Desembalarla respetando el siguiente procedimiento:

1. Apoyar la parte inferior del embalaje exterior en el suelo.

NOTA: Tomar como referencia las imágenes impresas en la caja.

2. Quitar el embalaje exterior.

PRUDENCIA: Estas operaciones deben realizarse utilizando guantes para protegerse del posible contacto con bordes o puntas de objetos metálicos.

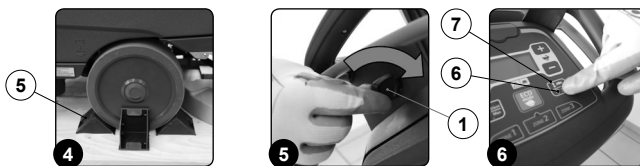
3. Controlar que la máquina esté apagada, en caso contrario, colocar el interruptor general (1) en posición "0", girando la llave un cuarto de vuelta según la dirección indicada por la flecha (Fig. 1). Quitar la llave del salpicadero.
4. Sujetar la manilla (2) colocada en la parte lateral derecha del tanque de recuperación Fig.2 y girarlo completamente hasta colocarlo en "Posición de mantenimiento".
5. Conectar el conector de las baterías pad (3) al conector de la instalación general (4) (Fig. 3).

PRUDENCIA: Esta operación debe ser realizada por personal calificado.



6. Sujetar la manilla (2) ubicada en la parte lateral derecha del tanque recuperación y girarlo hasta colocarlo en "Posición de trabajo".
7. La máquina está fijada al palé con cuñas (5) que bloquean las ruedas y la bancada (Fig. 4), retirar tales cuñas.
8. Introducir la llave de encendido y encender la máquina, colocar el interruptor general (1) en posición "I", girar la llave un cuarto de vuelta hacia la dirección indicada por la flecha (Fig. 5).
9. Levantar el cuerpo de la bancada, presionar el botón "MANDO BANCADA" (6) presente en el panel de mandos (Fig. 6).

NOTA: Apenas se presiona el botón (6), en el panel de mandos se apagará el led verde (7) "CUERPO BANCADA EN POSICIÓN DE TRABAJO" (Fig. 6).



10. Elevar el cuerpo de la boquilla de aspiración, girar la palanca de mando de la boquilla de aspiración (8) en la dirección de la flecha (Fig. 7), la palanca está posicionada en la parte trasera de la máquina.
11. Presionar el botón "ACTIVACIÓN - DESACTIVACIÓN MARCHA ATRÁS" (9) presente en el manillar de mando (Fig. 8).

NOTA: Apenas se presiona el botón (9), en el panel de mandos se apagará el led verde (7) "MARCHA ATRÁS ACTIVA" (Fig. 8).

12. Accionar la palanca de presencia del operador (10) ubicada debajo del manillar de mando (Fig. 9); de este modo, la máquina comenzará a moverse en marcha atrás.
13. Sirviéndose de un plano inclinado, bajar la máquina del pallet.



PRUDENCIA: No montar el cepillo y el cuerpo de la boquilla de aspiración trasera antes de descargar la máquina y evitar golpes violentos en el soporte de la boquilla de aspiración y en la bancada de cepillo.

NOTA: la pendiente del plano inclinado no debe provocar daños a la máquina durante su descenso.

14. Apagar la máquina, colocar el interruptor general (1) en posición "0", girar la llave un cuarto de vuelta, según la dirección indicada por la flecha (Fig. 1). Quitar la llave del salpicadero.
15. Sujetar la manilla (2) colocada en la parte lateral derecha del tanque de recuperación Fig.2 y girarlo completamente hasta colocarlo en "Posición de mantenimiento".
16. Desconectar el conector de las baterías pad (3) del conector de la instalación general (4) (Fig. 3).

ATENCIÓN: Esta operación debe ser realizada por personal calificado.

17. Sujetar la manilla (2) ubicada en la parte lateral derecha del tanque recuperación y girarlo hasta colocarlo en "Posición de trabajo".

CÓMO TRANSPORTAR LA MÁQUINA

Para transportar la máquina de manera segura, ejecutar el siguiente procedimiento:

⚠ PELIGRO: Antes de iniciar cualquier actividad, atenerse estrictamente a las normas de seguridad para el transporte de sustancias peligrosas vigentes.

1. Controlar que el tanque solución y el tanque de recuperación estén vacíos y en caso contrario vaciarlos (leer los apartados "VACIADO DEL TANQUE SOLUCIÓN" y "VACIADO DEL TANQUE DE RECUPERACIÓN").
2. Colocar la llave (1) en el interruptor general del panel de control. Colocar el interruptor general en la posición "I" girando la llave (1) hacia la derecha (Fig. 1).
3. Levantar el cuerpo de la bancada, presionar el botón "MANDO BANCADA" (2) presente en el panel de mandos (Fig. 2).

ⓘ NOTA: Apenas se presiona el botón (2), en el panel de mandos se apagará el led verde (3) "CUERPO BANCADA EN POSICIÓN DE TRABAJO" (Fig. 2).

4. Elevar el cuerpo de la boquilla de aspiración, girar la palanca de mando de la boquilla de aspiración (4) en la dirección de la flecha (Fig. 3), la palanca está posicionada en la parte trasera de la máquina.



5. Presionando la palanca de presencia de operador (5), (Fig. 4) la máquina comenzará a moverse.
6. Subir la máquina en el medio de transporte utilizando una rampa.

⚠ PRUDENCIA: Durante esta operación asegurarse de que no haya objetos o personas cerca de la máquina.

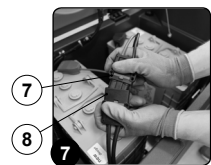
ⓘ NOTA: La inclinación de la rampa que se utiliza no debe provocar daños graves a la máquina.

7. Con la máquina posicionada en el medio de transporte, colocar el interruptor general en la posición "0" girando la llave (1) hacia la izquierda (Fig. 5). Sacar la llave del interruptor general.
8. Descender de la máquina.
9. Sujetar la manilla (6) y levantar el tanque de recuperación a la posición de mantenimiento (Fig. 6).



10. Desenchufar el conector de baterías (7) del conector de la instalación general (8) de la máquina (Fig. 7).
11. Sujetar la manilla (6) y bajar el tanque de recuperación a la posición de trabajo.

⚠ ADVERTENCIA: Aplicar las medidas de seguridad vigentes en el país de uso para evitar que la máquina se deslice y vuelque.



CONDICIONES DE SEGURIDAD DE LA MÁQUINA

Para poner la máquina en condiciones de seguridad y efectuar las operaciones de mantenimiento con total seguridad se debe:

1. Controlar que el freno electrónico esté accionado, girar la palanca (1) según la dirección indicada por la flecha. La palanca está posicionada en la parte trasera derecha de la máquina (Fig. 1).
2. Controlar que el tanque de recuperación esté vacío, en caso contrario, proceder a vaciarlo utilizando el tubo (2) colocado en la parte trasera izquierda de la máquina (Fig. 2) (leer el apartado "VACIADO DEL TANQUE DE RECUPERACIÓN").

⚠ ATENCIÓN: El tanque debe vaciarse en el lugar específico para la descarga de aguas sucias.

♻ ATENCIÓN: El lugar previsto para esta operación debe estar en conformidad con la normativa vigente de respeto al medio ambiente.

3. Encender la máquina, colocar el interruptor general (3) en posición "I", girar la llave un cuarto de vuelta, según la dirección indicada por la flecha (Fig. 3).



4. Bajar el cuerpo de la bancada, presionar el botón "MANDO BANCADA" (4) presente en el panel de mandos (Fig. 4).

ⓘ NOTA: Apenas se presiona el botón (4), en el panel de mandos se encenderá el led verde (5) "CUERPO BANCADA EN POSICIÓN DE TRABAJO" (Fig. 4).

5. Apagar la máquina, colocar el interruptor general (3) en posición "0", girar la llave un cuarto de vuelta, en la dirección indicada por la flecha (Fig. 5). Quitar la llave del salpicadero.
6. Bajar el cuerpo de la boquilla de aspiración, girar la palanca de mando de la boquilla de aspiración (67) en la dirección de la flecha (Fig. 6), la palanca está posicionada en la parte trasera de la máquina.

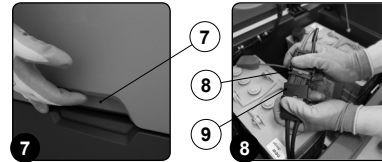


7. Sujetar la manilla (7) colocada en la parte lateral derecha del tanque de recuperación Fig. 7 y girarlo completamente hasta colocarlo en "Posición de mantenimiento".
8. Desconectar el conector de la instalación eléctrica (8) del conector de las baterías (9) (Fig. 8).

⚠ ATENCIÓN: Esta operación debe ser realizada por personal calificado.

9. Sujetar la manilla (8) ubicada en la parte lateral derecha del tanque recuperación y girarlo hasta colocarlo en "Posición de trabajo".

⚠ ATENCIÓN: Controlar que el cable de alimentación del cargador de baterías esté desconectado de la red de alimentación.



TIPO DE BATERÍA QUE DEBE UTILIZARSE

Para alimentar la máquina se deben emplear dos baterías herméticas por tracción de recombinación de gas o tecnología gel. Las baterías que se utilizan deben satisfacer los requisitos establecidos en las normas: CEI EN 60254-1:2005-12 (CEI 21-5) + CEI EN 60254-2:2008-06 (CEI 21-7). Para un buen rendimiento de trabajo, se sugiere el uso de dos baterías de 12V MFP 112Ah/C₅.

MANTENIMIENTO Y ELIMINACIÓN DE LAS BATERÍAS

Para el mantenimiento y la carga de las baterías atenerse a las instrucciones proporcionadas por el fabricante de las mismas. Cuando las baterías están agotadas deben ser desconectadas por personal especializado y entrenado; luego extraerlas del habitáculo de baterías con dispositivos de elevación adecuados.

♻ NOTA: Las baterías agotadas se clasifican como desecho peligroso y deben entregarse a un ente autorizado conforme con la normativa de ley sobre eliminación.

INTRODUCCIÓN DE LAS BATERÍAS EN LA MÁQUINA

Las baterías deben ser introducidas en el habitáculo previsto debajo del tanque de recuperación y deben ser movidas empleando equipos de elevación adecuados tanto para el peso como para el sistema de enganche.

⚠ PELIGRO: Atenerse a las normas de prevención de accidentes en vigor en el país en el que se trabaja o a la correspondiente DIN EN 50272-3 y DIN EN 50110-1, antes de realizar cualquier desplazamiento de las baterías.

⚠ PRUDENCIA: Para evitar un corto-circuito accidental, usar herramientas aisladas para conectar las baterías, no apoyar ni dejar que caigan objetos metálicos sobre la batería. Quitarse anillos, relojes e indumentaria provista de partes metálicas que pudiera entrar en contacto con los terminales de la batería.

Para introducir las baterías en el interior del habitáculo porta-baterías ejecutar el siguiente procedimiento:

1. Poner la máquina en condiciones de seguridad (leer el apartado "CONDICIONES DE SEGURIDAD DE LA MÁQUINA").
2. Sujetar la manilla (1) colocada en la parte lateral derecha del tanque de recuperación Fig. 1 y girarlo completamente hasta colocarlo en "Posición de mantenimiento".
3. Alojarse las baterías en el habitáculo correspondiente, posicionando los polos "+" y "-" en sentido opuesto entre sí (Fig. 3).

ⓘ NOTA: Para el mantenimiento y la carga diaria de las baterías deben respetarse escrupulosamente las indicaciones suministradas por el fabricante o su revendedor.

⚠ ADVERTENCIA: Todas las operaciones de instalación y mantenimiento deben ser realizadas por personal especializado.

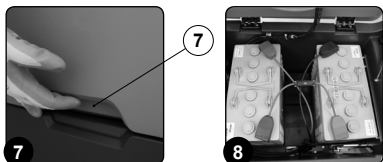
ⓘ NOTA: Antes de instalar la batería, limpiar el habitáculo baterías. Controlar el correcto funcionamiento de los contactos presentes en los cables suministrados.

⚠ ADVERTENCIA: Verificar que las características de la batería que se desea utilizar sean adecuadas al trabajo que se debe afrontar. Verificar el estado de carga de la batería y el estado de los contactos presentes en la batería.

ⓘ NOTA: Se recomienda especialmente levantar y desplazar las baterías con los medios de elevación y transporte adecuados para su peso y tamaño.

⚠ ADVERTENCIA: Los ganchos de elevación no deben dañar los bloques, conectores o cables.

⚠ ADVERTENCIA: Antes de colocar las baterías en la máquina, no olvidar recubrir con grasa los bornes para protegerlos contra la corrosión externa.

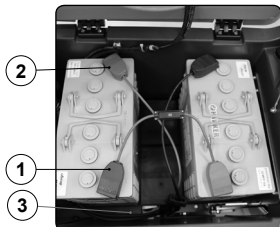


CONEXIÓN BATERÍAS A LA INSTALACIÓN DE LA MÁQUINA

Las baterías deben conectarse de manera que se obtenga una tensión total de 24V.

ATENCIÓN: Se recomienda que las operaciones de conexión eléctrica sean realizadas por personal especializado y entrenado en el centro de asistencia.

PRUDENCIA: Para evitar un corto-circuito accidental, usar herramientas aisladas para conectar las baterías, no apoyar ni dejar que caigan objetos metálicos sobre la batería. Quitar anillos, relojes e indumentaria provista de partes metálicas que pudiera entrar en contacto con los terminales de la batería.



Para introducir las baterías en el interior del habitáculo porta-baterías ejecutar el siguiente procedimiento:

1. Conectar las baterías en serie utilizando el cable puente (1) suministrado en dotación a los polos "+" y "-".
2. Conectar el cable conector de baterías (2) a los polos terminales "+" y "-" para obtener una tensión de 24 V en los bornes.
3. Conectar el conector del sistema eléctrico (3) al conector de las baterías (2).

RECARGA DE LAS BATERÍAS

Las baterías se deben cargar antes del primer uso y cuando ya no entregan suficiente potencia.

ATENCIÓN: Para no provocar daños permanentes a las baterías es indispensable evitar que las mismas se descarguen completamente, cargando dentro de los minutos siguientes a la entrada en funcionamiento de la señal de baterías descargadas.

ATENCIÓN: Nunca dejar las baterías completamente descargadas, incluso si la máquina no se emplea.

1. Desplazar la máquina a la zona prevista para la recarga de las baterías.
2. Poner la máquina en condiciones de seguridad (leer el apartado "CONDICIONES DE SEGURIDAD DE LA MÁQUINA").

ATENCIÓN: Aparcar la máquina en un lugar cerrado, sobre una superficie plana y lisa; cerca de la misma no debe haber objetos que puedan dañar la máquina o dañarse al entrar en contacto con la misma.

ATENCIÓN: El local dedicado a la recarga de las baterías debe estar ventilado adecuadamente para evitar el estancamiento de los gases que salen de las baterías.

3. Sujetar la manilla (1) colocada en la parte lateral derecha del tanque de recuperación Fig.1 y girarlo completamente hasta colocarlo en "Posición de mantenimiento".

ATENCIÓN: Las operaciones indicadas a continuación deben ser llevadas a cabo por personal cualificado. Una conexión incorrecta del conector puede ocasionar el malfuncionamiento de la máquina.

NOTA: Leer atentamente el manual de uso y mantenimiento del cargador de baterías que se utiliza para realizar la recarga.

4. Colocarse en la parte trasera de la máquina y retirar el tapón (2) que cubre la toma de alimentación del cargador de baterías (Fig. 2).
5. Conectar el conector (3) del cable de alimentación del cargador de baterías a la toma (4) que se encuentra en el cargador de baterías (Fig. 3).



PRUDENCIA: Antes de conectar las baterías al cargador de baterías, verificar que este sea adecuado a las baterías utilizadas.

ADVERTENCIA: Antes de introducir el conector (3) en la toma (4), controlar que no haya presencia de condensación u otros tipos de líquidos.

NOTA: El cable de alimentación del cargador de baterías se entrega dentro de la bolsa que contiene este libro de instrucciones.

6. Conectar la clavija del cable de alimentación del cargador de baterías a la toma de red.

PRUDENCIA: Durante todo el ciclo de recarga de las baterías, mantener abierto el tanque de recuperación para evacuar las exhalaciones de gas.

NOTA: Antes de conectar el cargador de baterías a la toma de red, controlar que las características de la red de alimentación correspondan con las del cargador de baterías. Leer el manual de uso y mantenimiento del cargador de baterías que se entrega dentro de la bolsa que contiene este manual de instrucciones.

7. Al completarse el ciclo de recarga, desconectar la clavija del cable de alimentación del cargador de baterías de la toma de corriente.
8. Desenchufar el conector del cable de alimentación del cargador de baterías de la toma del cargador de baterías.
9. Colocar el tapón (2) de cobertura de la toma del cargador de baterías.
10. Sujetar la manilla (1) ubicada en la parte lateral derecha del tanque recuperación y girarlo completamente hasta colocarlo en "Posición de mantenimiento".

MONTAJE DEL CEPILLO

El cepillo, por motivos de embalaje, se suministra desmontado de la máquina; para ensamblarlo, proceder como se indica a continuación:

1. Controlar que el freno electrónico esté accionado, girar la palanca (1) hacia la izquierda. La palanca está posicionada en la parte trasera derecha de la máquina (Fig. 1).
2. Controlar que el tanque de recuperación esté vacío, en caso contrario, proceder a vaciarlo utilizando el tubo (2) colocado en la parte trasera izquierda de la máquina (Fig. 2) (leer el apartado "VACIADO DEL TANQUE DE RECUPERACIÓN").



ATENCIÓN: El tanque debe vaciarse en el lugar específico para la descarga de aguas sucias.



ATENCIÓN: El lugar previsto para esta operación debe estar en conformidad con la normativa vigente de respeto al medio ambiente.



PRUDENCIA: Se recomienda utilizar siempre guantes de protección para evitar lesiones graves en las manos.

3. Encender la máquina, colocar el interruptor general (3) en posición "I", girar la llave un cuarto de vuelta, según la dirección indicada por la flecha (Fig. 3).

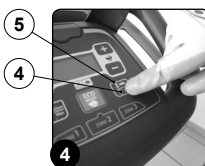


4. Levantar el cuerpo de la bancada, presionar el botón "MANDO BANCADA" (4) presente en el panel de mandos (Fig. 4).



NOTA: Apenas se presiona el botón (4), en el panel de mandos se apagará el led verde (5) "CUERPO BANCADA EN POSICIÓN DE TRABAJO" (Fig. 4).

5. Apagar la máquina, colocar el interruptor general (3) en posición "0", girar la llave un cuarto de vuelta, según la dirección indicada por la flecha (Fig. 5). Quitar la llave del salpicadero.
6. Elevar el cuerpo de la boquilla de aspiración, girar la palanca de mando boquilla de aspiración (6) según la dirección de la flecha (Fig. 6), la palanca está posicionada en la parte trasera de la máquina.



7. Sujetar la manilla (7) colocada en la parte lateral derecha del tanque de recuperación Fig.7 y girarlo completamente hasta colocarlo en "Posición de mantenimiento".
8. Desconectar el conector de la instalación eléctrica (8) del conector de las baterías (9) (Fig. 8).



ATENCIÓN: Esta operación debe ser realizada por personal calificado.

9. Sujetar la manilla (7) ubicada en la parte lateral derecha del tanque recuperación y girarlo completamente hasta colocarlo en "Posición de trabajo".



ATENCIÓN: Controlar que el cable de alimentación del cargador de baterías esté desconectado de la red de alimentación.

10. Con la bancada en posición alta, introducir el cepillo en el alojamiento del plato debajo de la bancada girándolo hasta que los tres botones entren en los huecos del plato (Fig. 9).



11. Girar por impulsos para empujar el botón hacia el muelle de enganche hasta lograr el bloqueo.

12. Sujetar la manilla (7) ubicada en la parte lateral derecha del tanque recuperación y girarlo completamente hasta colocarlo en "Posición de mantenimiento".
13. Conectar el conector de la instalación eléctrica (8) del conector de las baterías (9) (Fig. 8).



ATENCIÓN: Esta operación debe ser realizada por personal calificado.

14. Sujetar la manilla (7) ubicada en la parte lateral derecha del tanque recuperación y girarlo completamente hasta colocarlo en "Posición de trabajo".

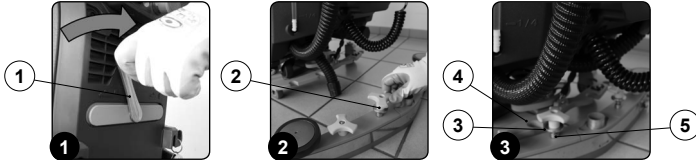
MONTAJE DE LA BOQUILLA DE ASPIRACIÓN

El cuerpo de la boquilla de aspiración, que por motivos de embalaje se suministra desmontado de la máquina, se deberá montar al soporte de la boquilla de aspiración mediante el siguiente procedimiento:

1. Poner la máquina en condiciones de seguridad (leer el apartado "CONDICIONES DE SEGURIDAD DE LA MÁQUINA").
2. Elevar el cuerpo de la boquilla de aspiración, girar la palanca de mando boquilla de aspiración (1) según la dirección de la flecha (Fig. 1), la palanca está posicionada en la parte trasera de la máquina.

PRUDENCIA: Estas operaciones deben realizarse utilizando guantes para protegerse del posible contacto con bordes o puntas de objetos metálicos.

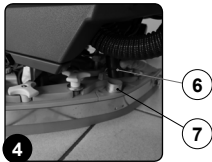
3. Desenroscar los mandos giratorios (2) presentes en la preinstalación del cuerpo boquilla de aspiración (Fig. 2).
4. Introducir, en primer lugar, el perno izquierdo (3) del cuerpo de la boquilla de aspiración, en la ranura de la izquierda (4) que se encuentra en el soporte de la boquilla de aspiración (Fig. 3), de manera que el casquillo (5) se adhiera a las paredes de la ranura del soporte de la boquilla de aspiración.
5. Repetir la operación para el perno de la derecha.



6. Introducir el tubo aspiración (6) en el manguito (7) presente en el cuerpo de la boquilla de aspiración (Fig. 4).

NOTA: El tubo de aspiración debe ser colocado detrás de la cadena de elevación de la boquilla de aspiración.

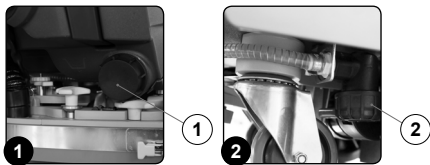
NOTA: La boquilla de aspiración ha sido previamente regulada, de todas formas, si fuera necesario, leer el apartado "REGULACIÓN DE LAS GOMAS DEL CUERPO DE LA BOQUILLA DE ASPIRACIÓN".



LLENADO CON AGUA DEL TANQUE SOLUCIÓN

Antes de llenar el tanque solución realizar lo siguiente:

1. Colocar la máquina en el lugar específico para llenar el tanque solución.
2. Poner la máquina en condiciones de seguridad (leer el apartado "CONDICIONES DE SEGURIDAD DE LA MÁQUINA").
3. Verificar que el tapón de descarga (1) del tanque solución, colocado en la parte trasera derecha de la máquina, esté apretado; en caso contrario, girarlo hacia la derecha (Fig. 1).
4. Verificar que el tapón (2) del filtro de la instalación hídrica, colocado en la parte lateral derecha de la máquina, esté apretado; en caso contrario, girarlo hacia la derecha (Fig. 2).

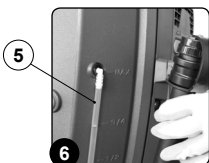


El tanque solución se puede rellenar de tres maneras diferentes:

- Retirar el tapón - dosificador (3) (Fig. 3) y rellenar el tanque solución mediante tubo de goma o cubo (Fig. 4).
- Si se utiliza el tubo de carga (4) (Fig. 5) este sostiene por sí solo el tubo del agua; no olvidar desenroscar el tapón - dosificador (3) para que se purgue correctamente el aire.
- Si se utiliza el sistema opcional de rellenado automático del agua limpia, este cuenta con un flotador para el control del rebosadero.



5. Llenar con agua limpia a una temperatura comprendida entre los 50 °F y los 122 °F. Es posible ver la cantidad presente en el tanque mediante el tubo de nivel (5) (Fig. 6), colocado en la parte trasera izquierda de la máquina.



SOLUCIÓN DETERGENTE (VERSIONES SIN HDC)

Luego de llenar el tanque solución con agua limpia, agregar el detergente líquido en el tanque respetando la concentración y las modalidades indicadas en la etiqueta por el fabricante del detergente. Para evitar la formación de una cantidad excesiva de espuma que podría dañar el motor de aspiración, emplear el porcentaje mínimo de detergente indicado.

PRUDENCIA: Se aconseja llevar siempre guantes de protección antes de manejar detergentes o soluciones ácidas o alcalinas para evitar lesiones graves en las manos.

PRUDENCIA: Siempre utilizar detergentes que según la etiqueta del fabricante estén indicados para su empleo en máquinas fregadoras de pavimentos. No usar productos ácidos, alcalinos y solventes que no contengan dicha indicación.

ATENCIÓN: Se pueden usar detergentes de mantenimiento, ácidos o alcalinos, con valores de pH comprendidos entre 4 y 10 y que no contengan: Agentes oxidantes, cloro o bromo, formaldehído o disolventes minerales. Los detergentes utilizados deben ser adecuados para el empleo con fregadora de pavimentos.

PRUDENCIA: Emplear siempre detergente de baja espuma. Para estar seguro de que no se producirá espuma antes de empezar el trabajo, introducir en el tanque de recuperación una mínima cantidad de líquido antespuma. No emplear ácidos en estado puro.

NOTA: Para facilitar la dosificación del detergente, en el tapón - dosificador hay muescas que identifican los porcentajes de detergente que se pueden utilizar. Las muescas identifican de un mínimo de 0,1% a un máximo de 0,5%.

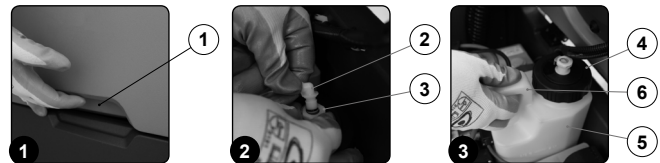
LLENADO TANQUE DETERGENTE (VERSIONES CON HDC)

Luego de haber llenado el tanque de solución de agua limpia, es necesario reabastecer el bidón de detergente. Antes de reabastecer el bidón de detergente, realizar lo siguiente:

1. Colocar la máquina en el lugar específico para llenar el tanque solución.
2. Poner la máquina en condiciones de seguridad (leer el apartado "CONDICIONES DE SEGURIDAD DE LA MÁQUINA").
3. Sujetar la manilla (1) colocada en la parte lateral derecha del tanque de recuperación Fig. 1 y girarlo completamente hasta colocarlo en "Posición de mantenimiento".
4. Desconectar el conector macho (2) del conector hembra (3) del tapón (4) del bidón de detergente (5) (Fig. 2).

ATENCIÓN: antes de tirar del conector macho, presionar la palanca que se encuentra en el conector hembra.

5. Retirar el bidón de detergente (5) del compartimento del tanque de solución, sujetando la manilla (6) del bidón (Fig. 3).



6. Retirar el tapón (4) del bidón de detergente (Fig. 4).
7. Rellenar el bidón con el detergente deseado, según las indicaciones especificadas en la etiqueta de la máquina.

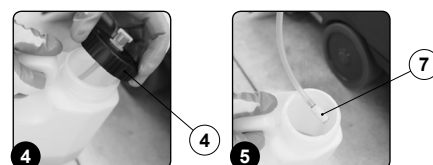
PRUDENCIA: Se aconseja llevar siempre guantes de protección antes de manejar detergentes o soluciones ácidas o alcalinas para evitar lesiones graves en las manos.

ADVERTENCIA: Emplear siempre detergente de baja espuma. Para estar seguro de que no se producirá espuma antes de empezar el trabajo, introducir en el tanque de recuperación una mínima cantidad de líquido antespuma. No emplear ácidos en estado puro.

ADVERTENCIA: Utilizar siempre detergentes que posean en la etiqueta de sus recipientes la leyenda de uso para máquinas fregadoras de pavimentos. No usar productos ácidos, alcalinos y solventes que no contengan dicha indicación.

ATENCIÓN: El sistema de dosificación está especialmente indicado para la limpieza de mantenimiento frecuente. Se pueden usar detergentes de mantenimiento, ácidos o alcalinos, con valores de pH comprendidos entre 4 y 10 y que no contengan: Agentes oxidantes, cloro o bromo, formaldehído o disolventes minerales. Los detergentes utilizados deben ser adecuados para el empleo con fregadora de pavimentos. Si el sistema no se emplea cotidianamente, al finalizar el trabajo lavar el circuito con agua. El sistema se puede excluir. En caso de usar ocasionalmente detergentes con pH comprendido entre 1-3 o 11-14 utilizar la fregadora de pavimentos en el modo tradicional agregando el detergente en el tanque de agua limpia y excluyendo el circuito de dosificación.

8. Cerrar correctamente el tapón (4) para evitar pérdidas de líquido durante el trabajo; prestar atención a que el filtro de recuperación de detergente (7) esté posicionado correctamente en el fondo del bidón (Fig. 5).
9. Colocar el bidón (5) en el compartimento previsto dentro del tanque de solución, sujetando la manilla (6) del bidón.
10. Conectar el conector macho (2) en el conector hembra (3) del tapón (4) del bidón de detergente (5).
11. Sujetar la manilla (1) ubicada en la parte lateral derecha del tanque recuperación y girarlo completamente hasta colocarlo en "Posición de trabajo".



CONTADOR DE HORAS

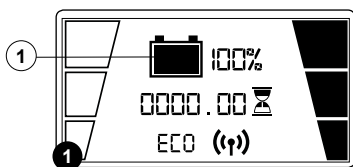
En el panel de mando de la máquina hay una pantalla de control que permite observar el tiempo total de uso. Las cifras seguidas de la letra "h" identifican las horas, mientras que las cifras seguidas de la letra "m" identifican los decimales de hora (un decimal de hora corresponde a seis minutos). Cuando parpadea el símbolo ":", significa que el contador de horas está contando el tiempo de funcionamiento de la máquina.

INDICADOR DE NIVEL DE CARGA DE LA BATERÍA

En el salpicadero de la máquina, se encuentra la pantalla de mandos, en la parte superior derecha de la página de trabajo se encuentra el símbolo gráfico (1), que señala el indicador de nivel de carga de las baterías. La indicación se compone de 5 niveles de carga, cada uno de los cuales representa aproximadamente el 20% de carga residual. Con una carga residual del 20% el símbolo gráfico comenzará a parpadear y luego de pocos segundos se mostrará con un tamaño más grande en el centro de la pantalla. En este caso llevar a la máquina al lugar específico para la recarga de las baterías.

(i) ATENCIÓN: Algunos segundos después de que la carga de las baterías llega al 20%, el motor del cepillo se apaga automáticamente. Con la carga residual es posible, de todas maneras, acabar el trabajo de secado antes de efectuar la carga

(i) ATENCIÓN: Algunos segundos después de que la carga de las baterías llega al 10%, el motor de aspiración se apaga automáticamente. Sin embargo es posible, con la carga residual, desplazar la máquina hasta un lugar dispuesto para la recarga



PREPARACIÓN PARA EL TRABAJO

Si se posee una máquina sin HDC, antes de comenzar el trabajo, respetar los pasos siguientes:

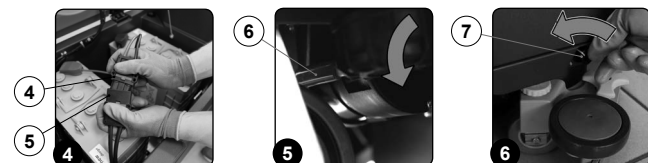
1. Controlar que el tanque de recuperación esté vacío, de lo contrario vaciarlo completamente (Leer el apartado "VACIADO DEL TANQUE DE RECUPERACIÓN").
2. Para las versiones sin HDC, verificar que la cantidad de solución detergente presente en el tanque solución sea adecuada para el tipo de trabajo que se desea realizar; en caso contrario, proceder al llenado del tanque solución (leer el apartado "LLENADO CON AGUA DEL TANQUE SOLUCIÓN") y el apartado "SOLUCIÓN DETERGENTE". Observar el tubo de nivel (1) en la parte trasera izquierda de la máquina (Fig. 1).
3. Controlar que el estado de las gomas de la boquilla de aspiración sea adecuado para el trabajo que se desea realizar, de lo contrario, sustituirías (Leer el apartado "SUSTITUCIÓN DEL CUERPO DE LAS GOMAS DE LA BOQUILLA DE ASPIRACIÓN").
4. Controlar que el estado del cepillo sea adecuado para el trabajo; de lo contrario, sustituirlo (leer el apartado "SUSTITUCIÓN DEL CEPILLO BANCADA").
5. Controlar que la máquina esté apagada, en caso contrario, colocar el interruptor general (2) en posición "0", girando la llave un cuarto de vuelta EN la dirección indicada por la flecha (Fig. 2). Quitar la llave del salpicadero.
6. Sujetar la manilla (3) colocada en la parte lateral derecha del tanque de recuperación Fig.3 y girarlo completamente hasta colocarlo en "Posición de mantenimiento".



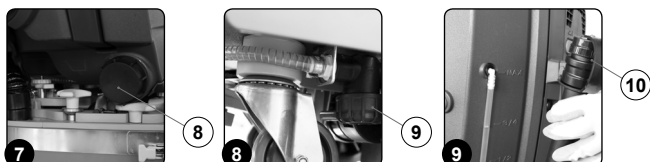
7. Conectar el conector de la instalación general (4) al conector de las baterías (5) (Fig. 4).

(i) ATENCIÓN: Esta operación debe ser realizada por personal calificado.

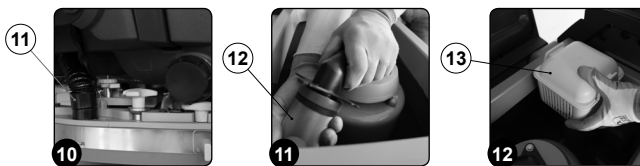
8. Sujetar la manilla (3) ubicada en la parte lateral derecha del tanque recuperación y girarlo hasta colocarlo en "Posición de trabajo".
9. Controlar que el freno electrónico esté aplicado; en caso contrario, girar la palanca (6) en la dirección de la flecha, el motorreductor de tracción está colocado en la parte trasera derecha de la máquina (Fig. 5).
10. Asegurarse de que el grifo del agua esté completamente abierto girando la palanca (7) totalmente en el sentido indicado por la flecha (Fig. 6).



11. Verificar que el tapón de descarga del tanque solución (8) esté cerrado, en caso contrario, cerrarlo (Fig. 7).
12. Verificar que el tapón del filtro de la instalación hídrica (9) esté cerrado, en caso contrario, cerrarlo (Fig. 8).
13. Verificar que el tapón del tubo de descarga del tanque de recuperación (10) esté cerrado, en caso contrario, cerrarlo (Fig. 9).



14. Verificar que el tubo de aspiración (11) esté correctamente conectado al manguito presente en el cuerpo de la boquilla de aspiración, en caso contrario, conectarlo (Fig. 10).
15. Controlar que el filtro motor aspiración (12) esté correctamente conectado y limpio (Fig. 11), en caso contrario, limpiarlo (leer el apartado "LIMPIEZA DE LOS FILTROS DEL TANQUE DE RECUPERACIÓN").
16. Controlar que la cuba del filtro (13) esté correctamente conectada y limpia (Fig. 12), en caso contrario, limpiarla (leer el apartado "LIMPIEZA DE LOS FILTROS DEL TANQUE DE RECUPERACIÓN").
17. Verificar que la tapa del tanque de recuperación esté cerrada correctamente; en caso contrario, cerrarla.



COMIENZO DEL TRABAJO

Para comenzar el trabajo atenerse a lo indicado a continuación:

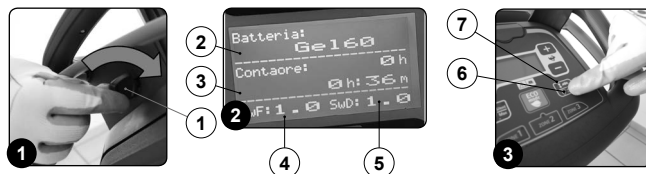
1. Efectuar todos los controles indicados en el capítulo "PREPARACIÓN PARA EL TRABAJO".
2. Sentarse en el puesto de conducción, detrás de la máquina.
3. Colocar el interruptor general (1) en posición "I", girar la llave un cuarto de vuelta, según la dirección indicada por la flecha (Fig. 1).
4. En el momento del encendido, en la pantalla aparecen secuencialmente algunas páginas; en la Fig. 2, se observa la página de las características de programación de la máquina.

(i) NOTA: En la parte superior de la página, se visualiza el tipo de batería programado para la tarjeta de control de las baterías (1) (Fig. 2). En la parte central de la página, se visualiza, en la línea superior, el contador de horas total de la máquina (2), mientras que, en la línea inferior, el contador de horas parcial de la máquina (3) (Fig. 2). En la parte inferior de la página, se identifican las versiones de los software de la tarjeta de mandos (4) y de la pantalla (5) (Fig. 2).

(i) NOTA: A continuación, se explicarán las fases para llevar a cabo un trabajo de lavado con secado.

5. Bajar el cuerpo de la bancada, presionar el botón "MANDO BANCADA" (6) presente en el panel de mandos (Fig. 3).

(i) NOTA: Apenas se presiona el botón (6), en el panel de mandos se encenderá el led verde (7) "CUERPO BANCADA EN POSICIÓN DE TRABAJO" (Fig. 3).

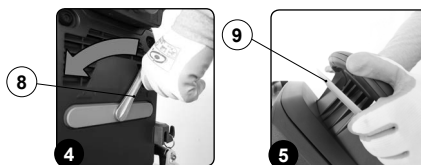


6. Bajar el cuerpo de la boquilla de aspiración, girar la palanca de mando boquilla de aspiración (8) según la dirección de la flecha (Fig. 4), la palanca está posicionada en la parte trasera de la máquina.
7. Presionando la palanca de presencia de operador (9), la máquina comenzará a moverse; la palanca está posicionada debajo del manillar de mando (Fig. 5).

(i) NOTA: Solo después de que se haya accionado la palanca de presencia de operador, comenzará a descender el cuerpo de la bancada a la posición de trabajo.

(i) NOTA: Solo cuando el cuerpo de la bancada esté en posición de trabajo, el motorreductor relativo comenzará a trabajar y la electroválvula suministrará solución detergente.

8. Durante los primeros metros verificar si la solución detergente que sale es adecuada al trabajo que se debe realizar, en caso contrario regularla siguiendo las instrucciones del apartado "REGULACIÓN DE LA SOLUCIÓN DETERGENTE".



La máquina comenzará en ese momento a trabajar con total eficacia hasta que la solución detergente se acabe o hasta que las baterías se descarguen. Durante los primeros metros de trabajo comprobar que la cantidad de solución sea suficiente y que la boquilla de aspiración seque perfectamente.

(i) NOTA: Si durante la operación de lavado con secado se suelta la palanca de presencia de operador, el motor cepillo y la electroválvula dejarán de trabajar, después de algunos segundos, la bancada se levantará del suelo para volver a la posición de reposo. El motor aspiración continuará trabajando hasta que se gire la palanca de mando de la boquilla de aspiración para volver a colocarla en posición de reposo.

(i) NOTA: Si durante la operación de lavado con secado se levanta el cuerpo de la boquilla de aspiración, el motor aspiración continuará trabajando a su máxima velocidad por un lapso de tiempo y, luego, se apagará, a fin de aspirar todo el líquido presente en el tubo aspiración.

(i) NOTA: Se aconseja, cada vez que se llena el tanque solución, vaciar el tanque de recuperación mediante el tubo de descarga correspondiente.

LAVADO Y SECADO

Para efectuar un programa de trabajo de lavado y secado del pavimento, seguir los siguientes pasos:

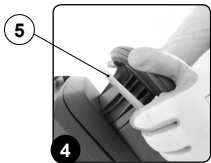
1. Efectuar todos los controles indicados en el capítulo "PREPARACIÓN PARA EL TRABAJO".
2. Sentarse en el puesto de conducción, detrás de la máquina.
3. Colocar el interruptor general (1) en posición "I", girar la llave un cuarto de vuelta, según la dirección indicada por la flecha (Fig. 1).
4. Bajar el cuerpo de la bancada, presionar el botón "MANDO BANCADA" (2) presente en el panel de mandos (Fig. 2).

NOTA: Apenas se presiona el botón (2), en el panel de mandos se encenderá el led verde (3) "CUERPO BANCADA EN POSICIÓN DE TRABAJO" (Fig. 2).

5. Bajar el cuerpo de la boquilla de aspiración, girar la palanca de mando de la boquilla de aspiración (4) según la dirección de la flecha (Fig. 3), la palanca está posicionada en la parte trasera de la máquina.
6. Presionando la palanca de presencia de operador (5), la máquina comenzará a moverse; la palanca está posicionada debajo del manillar de mando (Fig. 4).

NOTA: Solo después de que se haya accionado la palanca de presencia de operador, comenzará a descender el cuerpo de la bancada a la posición de trabajo.

NOTA: Solo cuando el cuerpo de la bancada esté en posición de trabajo, el motorreductor relativo comenzará a trabajar y la electroválvula suministrará solución detergente.



LAVADO SIN SECADO

Para efectuar un programa de trabajo de sólo lavado del pavimento, seguir los siguientes pasos:

1. Efectuar todos los controles indicados en el capítulo "PREPARACIÓN PARA EL TRABAJO".
2. Sentarse en el puesto de conducción, detrás de la máquina.
3. Colocar el interruptor general (1) en posición "I", girar la llave un cuarto de vuelta, según la dirección indicada por la flecha (Fig. 1).
4. Bajar el cuerpo de la bancada, presionar el botón "MANDO BANCADA" (2) presente en el panel de mandos (Fig. 2).

NOTA: Apenas se presiona el botón (2), en el panel de mandos se encenderá el led verde (3) "CUERPO BANCADA EN POSICIÓN DE TRABAJO" (Fig. 2).

5. Presionando la palanca de presencia de operador (4), la máquina comenzará a moverse; la palanca está posicionada debajo del manillar de mando (Fig. 3).

NOTA: Solo después de que se haya accionado la palanca de presencia de operador, comenzará a descender el cuerpo de la bancada a la posición de trabajo.

NOTA: Solo cuando el cuerpo de la bancada esté en posición de trabajo, el motorreductor relativo comenzará a trabajar y la electroválvula suministrará solución detergente.



SECADO

Para efectuar un programa de trabajo de secado del pavimento, seguir los siguientes pasos:

1. Efectuar todos los controles indicados en el capítulo "PREPARACIÓN PARA EL TRABAJO".
2. Sentarse en el puesto de conducción, detrás de la máquina.
3. Colocar el interruptor general (1) en posición "I", girar la llave un cuarto de vuelta, según la dirección indicada por la flecha (Fig. 1).
4. Bajar el cuerpo de la boquilla de aspiración, girar la palanca de mando de la boquilla de aspiración (2) según la dirección de la flecha (Fig. 2), la palanca está posicionada en la parte trasera de la máquina.
5. Presionando la palanca de presencia de operador (3), la máquina comenzará a moverse; la palanca está posicionada debajo del manillar de mando (Fig. 3).

NOTA: Solo cuando el cuerpo de la boquilla de aspiración se encuentra en contacto con el pavimento, el motor aspiración comenzará a trabajar.

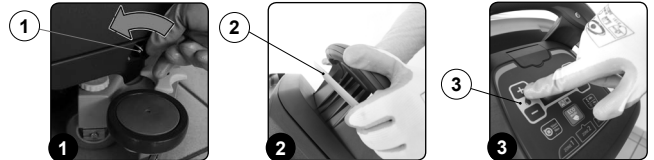


La operación de secado sin lavado debe llevarse a cabo solo si antes se ha utilizado la máquina para efectuar un trabajo de lavado sin secado.

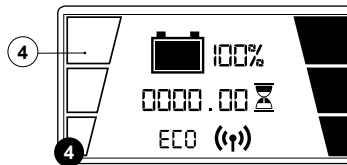
REGULACIÓN DE LA SOLUCIÓN DETERGENTE

Para regular la solución detergente en el cepillo realizar lo siguiente:

1. Controlar que el grifo de solución detergente esté abierto al máximo; girar el pomo (1) según el sentido indicado por la flecha (Fig. 1). Girando de este modo el pomo, se aumentará el flujo de detergente en el circuito de la instalación hídrica de la máquina.
2. Apretando las palancas presencia operador (2), el motor cepillo empezará a trabajar y la electroválvula distribuirá solución detergente al cepillo (Fig. 2).
3. Durante los primeros metros controlar que la cantidad de solución sea suficiente para mojar el suelo, pero no tanta como para que sobresalga del parasalpicaduras.
4. Si la cantidad de solución que sale no es correcta, es posible regularla a través de los botones "+" y "-" (3), presentes en el panel de mandos (Fig. 3).



NOTA: La regulación del flujo de solución detergente en el cepillo puede regularse según cuatro pasos, de 0 a un máximo de 3; dicha regulación puede visualizarse a través del símbolo (4) presente en la pantalla de control (Fig. 4).



REGULACIÓN VELOCIDAD DE AVANCE

Esta máquina posee tracción a control electrónico. Para realizar la regulación de la velocidad de avance, realizar lo siguiente:

1. Colocar el interruptor general (1) en posición "I", girar la llave un cuarto de vuelta, según la dirección indicada por la flecha (Fig. 1).
2. Accionar las palancas de presencia de operador (2); se encuentran debajo del manillar de mando (Fig. 2).
3. Regular la velocidad de avance a través de los botones "+" y "-" (3) presentes en el panel de mandos (Fig. 3).



NOTA: La velocidad de avance del cepillo puede regularse en cuatro pasos, de 0 a un máximo de 3; dicha regulación puede visualizarse a través del símbolo (4) presente en la pantalla de control.

NOTA: La máquina no comenzará a moverse (ni hacia adelante ni hacia atrás) si el nivel de (4) está en cero.

NOTA: La velocidad de avance de la máquina puede regularse interviniendo en la regulación del potenciómetro presente en el panel de mandos; accionando más o menos la palanca de presencia de operador (2) se regula el potenciómetro. Mientras más se presiona, más se aumenta la velocidad con el mismo nivel seleccionado anteriormente.

MARCHA ATRÁS

Esta máquina posee tracción a control electrónico. Para efectuar la marcha atrás, proceder del siguiente modo:

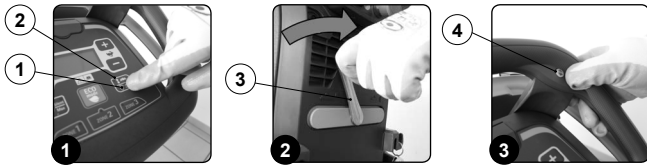
1. Levantar el cuerpo de la bancada, presionar el botón "MANDO BANCADA" (1) presente en el panel de mandos (Fig. 1).

NOTA: Apenas se presiona el botón (1), en el panel de mandos se apagará el led verde (2) "CUERPO BANCADA EN POSICIÓN DE TRABAJO" (Fig. 1).

NOTA: Si el cuerpo de la bancada se deja en contacto con el pavimento, el motorreductor continuará funcionando, pero la electroválvula dejará de suministrar solución detergente en el cepillo.

2. Elevar el cuerpo de la boquilla de aspiración, girar la palanca de mando de la boquilla de aspiración (3) según la dirección de la flecha (Fig. 2), la palanca está posicionada en la parte trasera de la máquina.
3. Presionar el botón "ACTIVACIÓN - DESACTIVACIÓN MARCHA ATRÁS" (4) presente en el manillar de mando (Fig. 3).

NOTA: Apenas se presiona el botón (4), en el panel de mandos se encenderá el led verde "MARCHA ATRÁS ACTIVA".

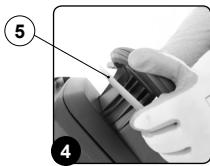


4. Accionar las palancas de presencia operador (5) colocadas en el manillar (Fig. 4), de esta manera, la máquina comenzará a moverse en marcha atrás.

ADVERTENCIA: La velocidad de la marcha atrás es menor que aquella de la marcha adelante, esto para respetar las normas vigentes de seguridad laboral. Si se regula el potenciómetro durante la marcha atrás, se modificará automáticamente la regulación de la marcha adelante.

ADVERTENCIA: La marcha atrás no podrá efectuarse si el cuerpo boquilla de aspiración está en contacto con el pavimento. Para efectuar la marcha atrás, levantar el cuerpo boquilla de aspiración del pavimento, con la palanca correspondiente presente en la parte trasera de la máquina.

NOTA: Presionar el botón (4) presente en el manillar de mando para quitar la marcha atrás.

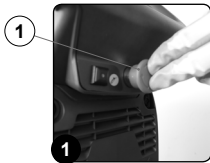


PULSADOR DE EMERGENCIA

Esta máquina cuenta con un interruptor de emergencia; para activarlo, es suficiente con presionar el botón (1) ubicado en la parte trasera del manillar de mando (Fig. 1).

ADVERTENCIA: Este mando interrumpe el circuito eléctrico que va desde las baterías a la instalación de la máquina.

NOTA: Para reiniciar el trabajo, después de haberse detenido y resuelto el problema, girar la llave a la posición "0", colocar el pulsador (1) en la posición normal y girar la llave a la posición "I".



BOTONES ZONE

Las funciones "ZONE" (ZONE-1; ZONE-2; ZONE-3; ECO MODE) son funciones internas de la memoria de la máquina, los niveles:

- Velocidad de avance
- Regulación del flujo de la solución detergente
- Rendimiento del motor de aspiración

Están predeterminadas específicamente para el tipo de ambiente en el cual se desea trabajar. Para seleccionar un program zone, basta con presionar el botón correspondiente (1) presente en el panel de mandos (Fig. 1).

NOTA: Cuando un program zone está activo, en el panel de mandos se encenderá el led (2) asociado al mismo (Fig. 1).

NOTA: Si se desea modificar los niveles de los parámetros citados anteriormente, relativos a las funciones "ZONAS", basta con realizar las modificaciones deseadas y luego mantener presionado por aproximadamente tres segundos el botón del programa que se desea modificar. La modificación se registrará cuando el led comience a parpadear.

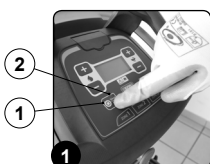


FUNCIÓN SILENT-MAX

Esta máquina cuenta con una función silent-max, que permite reducir el ruido generado por el motor aspiración.

Para activar o desactivar esta función, basta con presionar el botón (1) posicionado en el salpicadero (Fig. 1).

NOTA: Cuando la función silent-max se encuentra activa, en el panel de mandos se encenderá el led (2) asociado a la misma (Fig. 1).



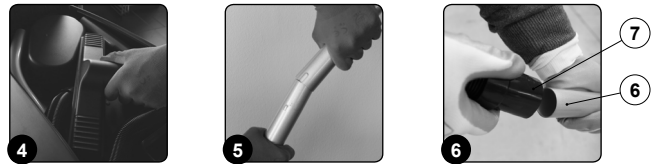
KIT LANZA DE ASPIRACIÓN

Para utilizar el kit de aspiración, proceder de la siguiente manera:

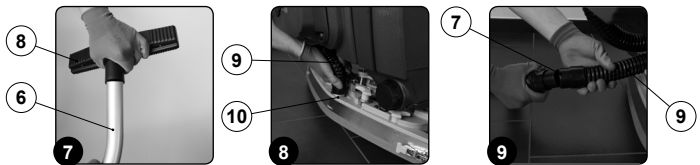
1. Colocar el interruptor general (1) en posición "0", girar la llave un cuarto de vuelta, según la dirección indicada por la flecha (Fig. 1).
2. Bajar el cuerpo de la boquilla de aspiración, girar la palanca de mando de la boquilla de aspiración (2) según la dirección de la flecha (Fig. 2), la palanca está posicionada en la parte trasera de la máquina.
3. Abrir el compartimento portaobjetos (3) girando la manilla (4) (Fig. 3).



4. Retirar del compartimento portaobjetos todos los componentes del kit de aspiración (Fig. 4).
5. Montar el tubo de extensión de acero (Fig. 5).
6. Conectar el tubo de aspiración kit lanza (7) con el tubo de prolongación (6) (Fig. 6).



7. Introducir en el tubo de prolongación (6) el cepillo de aspiración (8) (Fig. 7).
8. Retirar el tubo de aspiración de la boquilla de aspiración (9) del manguito (10) presente en el cuerpo de la boquilla de aspiración (Fig. 8).
9. Conectar el tubo de aspiración kit lanza (7) con el tubo de aspiración de la boquilla de aspiración (9) (Fig. 9).



10. Colocar el interruptor general (1) en posición "I", girar la llave un cuarto de vuelta, según la dirección indicada por la flecha (Fig. 10).
11. Activar el kit de mando aspiración, presionar el botón (11) (Fig. 11).

NOTA: Apenas se presiona el botón (11), se encenderá el led presente en el mismo (Fig. 11).

NOTA: Apenas se presiona el pulsador (11) en la pantalla de control aparecerá el símbolo (12) (Fig. 12).



ADVERTENCIA: No recoger nunca sustancias sólidas, como polvo; colillas de cigarrillos; papel; etc.).

PRUDENCIA: ¡Nunca aspirar gases, líquidos o polvos explosivos o inflamables, ni tampoco ácidos y solventes! Entre ellos, se incluyen gasolina, diluyentes para pinturas y aceite combustible, que mezclados con el aire de aspiración pueden formar vapores o mezclas explosivas. Además de acetona, ácidos y solventes sin diluir, polvo de aluminio y de magnesio. Además, estas sustancias pueden corroer los materiales empleados para la fabricación de la máquina.

PRUDENCIA: En caso de utilizar la máquina en zonas peligrosas (por ej.: distribuidores de combustible), deben respetarse las normas de seguridad correspondientes. Está prohibido el uso de la máquina en ambientes con atmósfera potencialmente explosiva.

12. Al finalizar el trabajo, se puede fijar el kit lanza en el soporte lateral presente en la máquina (Fig. 13).



EXTRAPRESIÓN BANCADA DE LOS CEPILLOS

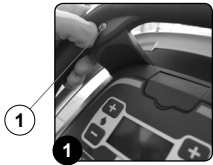
Esta máquina tiene la posibilidad de añadir presión en los cepillos durante el trabajo, para ello proceder del siguiente modo:

1. Verificar que el cuerpo de la bancada esté en contacto con el pavimento; en caso contrario, intervenir en el botón "MANDO BANCADA" (1) presente en el panel de mandos (Fig. 1).

NOTA: Apenas se presiona el botón (1), en el panel de mandos se encenderá el led verde "CUERPO BANCADA EN POSICIÓN DE TRABAJO" (Fig. 1).

2. Presionar el botón "EXTRAPRESIÓN BANCADA" (3) presente en el panel de mandos (Fig. 1).

NOTA: Apenas se presiona el botón (3), en el panel de mandos se encenderá el led verde "EXTRAPRESIÓN BANCADA ACTIVA" (Fig. 1).

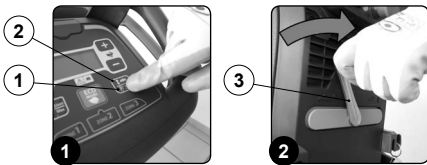


TANQUE DE RECUPERACIÓN DEMASIADO LLENO

La máquina cuenta con un dispositivo mecánico (flotante) colocado bajo la tapa del tanque recuperación que cuando el tanque de recuperación está lleno cierra el paso del aire al motor de aspiración protegiéndolo, en este caso el sonido del motor aspiración resultará más sordo.

En este caso, realizar lo siguiente:

1. Levantar el cuerpo de la bancada del suelo, intervenir en el botón (1) ubicado en el panel de mandos (Fig. 1).
2. Elevar de tierra el cuerpo boquilla de aspiración, utilizar la palanca (2) situada en la parte trasera de la máquina (Fig. 2).
3. Llevar la máquina al lugar previsto para la descarga de las aguas sucias y vaciar el tanque de recuperación (leer el apartado "VACIADO DEL TANQUE DE RECUPERACIÓN").



AL FINALIZAR EL TRABAJO

Al finalizar el trabajo y antes de realizar cualquier tipo de mantenimiento, realizar las operaciones siguientes:

1. Levantar el cuerpo de la bancada del suelo, intervenir en el botón (1) ubicado en el panel de mandos (Fig. 1).
2. Elevar de tierra el cuerpo boquilla de aspiración, utilizar la palanca (2) situada en la parte trasera de la máquina (Fig. 2).
3. Colocar la máquina en el lugar específico para la descarga de las aguas sucias.
4. Apagar la máquina, colocar el interruptor general (3) en posición "0", girar la llave un cuarto de vuelta, según la dirección indicada por la flecha (Fig. 3). Quitar la llave del salpicadero.



5. Llevar a cabo los procedimientos enumerados en el apartado "INTERVENCIONES DE MANTENIMIENTO PERIÓDICO ACONSEJADO" indicados en la columna "AL FINALIZAR EL TRABAJO".
6. Llevar la máquina al lugar dispuesto para su reposo.

ATENCIÓN: Aparcar la máquina en un lugar cerrado, sobre una superficie plana; cerca de la misma no debe haber objetos que puedan dañar la máquina o dañarse al entrar en contacto con la misma.

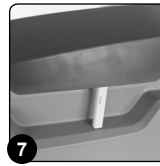
7. Poner la máquina en condiciones de seguridad, leer el apartado "CONDICIONES DE SEGURIDAD DE LA MÁQUINA".

ATENCIÓN: si el período de inactividad de la máquina supera un día completo, retirar del cuerpo de la bancada el cepillo y del soporte boquilla de aspiración el respectivo cuerpo.

8. Sujetar la manilla (4) colocada en la parte lateral derecha del tanque de recuperación Fig. 4 y girarlo completamente hasta colocarlo en "Posición de mantenimiento".
9. Sujetar el puntal (5) y girarlo hasta el final de carrera (Fig. 5), posición de trabajo.
10. Bloquear la rotación del puntal (5) empujándolo hacia el interior de la tapa (Fig. 6).



11. Sujetar la manilla (4) colocada en la parte lateral derecha del tanque de recuperación y girarlo completamente hasta colocarlo en "Posición de trabajo" (Fig. 7).



INTERVENCIONES DE MANTENIMIENTO ACONSEJADAS

TIPO DE MANTENIMIENTO	AL FINALIZAR EL TRABAJO	DIARIO	SEMANAL	ANTES DE UN LARGO PERÍODO DE INACTIVIDAD	TRANSPORTE
VACIADO DEL TANQUE DE RECUPERACIÓN	X			X	X
LIMPIEZA DEL CUERPO DE LA BOQUILLA DE ASPIRACIÓN	X	X		X	
LIMPIEZA CEPILLO BANCADA		X		X	
LIMPIEZA DE LOS FILTROS DEL TANQUE DE RECUPERACIÓN		X		X	
LIMPIEZA DEL TANQUE DE RECUPERACIÓN			X	X	
VACIADO DEL TANQUE SOLUCIÓN			X	X	X
LIMPIEZA DEL FILTRO DE LA INSTALACIÓN HÍDRICA			X	X	
LIMPIEZA DEL TUBO ASPIRACIÓN			X	X	
LIMPIEZA TANQUE SOLUCIÓN			X	X	
LIMPIEZA KIT LANZA DE ASPIRACIÓN			X	X	

VACIADO DEL TANQUE DE RECUPERACIÓN

Para vaciar el tanque de recuperación, proceder del siguiente modo:

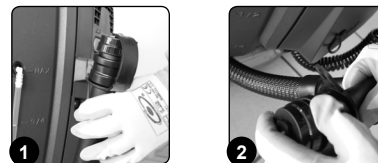
1. Colocar la máquina en el lugar previsto para el mantenimiento.
2. Poner la máquina en condiciones de seguridad (leer el apartado "CONDICIONES DE SEGURIDAD DE LA MÁQUINA").

PREUDENCIA: Se recomienda utilizar siempre guantes de protección para evitar lesiones graves en las manos.

3. Liberar de las sujeciones el tubo de descarga del tanque de recuperación, situado en la parte trasera de la máquina (Fig. 1).
4. Doblar la parte final del tubo de descarga creando un estrangulamiento para impedir que salga el contenido (Fig. 2), posicionar el tubo en la superficie de descarga, desenroscar el tapón y liberar gradualmente el tubo.

NOTA: El lugar previsto para esta operación debe estar en conformidad con la normativa vigente de respeto al medio ambiente.

5. Para el montaje, repetir las operaciones indicadas para el desmontaje, pero en sentido inverso.



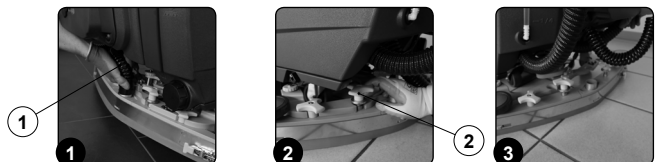
LIMPIEZA DEL CUERPO DE LA BOQUILLA DE ASPIRACIÓN

La limpieza esmerada de todo el grupo de aspiración garantiza un mejor secado y limpieza del pavimento además de una mayor duración del motor aspiración. Para limpiar el cuerpo de la boquilla de aspiración, realizar lo siguiente:

1. Colocar la máquina en el lugar previsto para el mantenimiento.
2. Poner la máquina en condiciones de seguridad (leer el apartado "CONDICIONES DE SEGURIDAD DE LA MÁQUINA").

PREUDENCIA: Estas operaciones deben realizarse utilizando guantes para protegerse del posible contacto con bordes o puntas de objetos metálicos.

3. Extraer el tubo (1) de aspiración de la boca de aspiración situada en el cuerpo de la boquilla de aspiración (Fig. 1).
4. Desenroscar completamente las manivelas (2) situadas en la preinstalación del cuerpo de la boquilla de aspiración (Fig. 2).
5. Extraer el cuerpo boquilla de aspiración de las ranuras presentes en el enganche de la boquilla de aspiración (Fig. 3).



- Limpiar la cámara de aspiración del cuerpo boquilla de aspiración con un chorro de agua y después con un trapo húmedo.

NOTA: El lugar previsto para esta operación debe estar en conformidad con la normativa vigente de respeto al medio ambiente.

- Limpiar la goma trasera del cuerpo de la boquilla de aspiración con un chorro de agua y después con un trapo húmedo.
- Limpiar la goma delantera del cuerpo de la boquilla de aspiración con un chorro de agua y después con un trapo húmedo.
- Limpiar bien primero con un chorro de agua y después con un paño húmedo la boca de aspiración.
- Proceder en sentido inverso para volver a montar todos los componentes.

LIMPIEZA CEPILLO BANCADA

Una esmerada limpieza del cepillo garantiza una mejor limpieza del pavimento y una mayor duración del motorreductor bancada. Para limpiar el cepillo, realizar lo siguiente:

- Colocar la máquina en el lugar previsto para el mantenimiento.

PRUDENCIA: Estas operaciones deben realizarse utilizando guantes para protegerse del posible contacto con bordes o puntas de objetos metálicos.

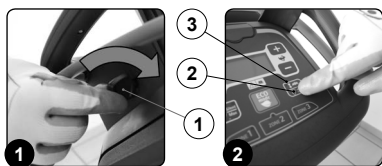
- Introducir la llave de encendido y encender la máquina, colocar el interruptor general (1) en posición "I", girar la llave un cuarto de vuelta según la dirección indicada por la flecha (Fig. 1).
- Controlar que el botón "MANDO BANCADA" (2), presente en el panel de mandos, esté desactivado (Fig. 2). En caso contrario, presionar el botón "MANDO BANCADA" (2).

NOTA: El botón (2) se activa cuando el led verde (3) "CUERPO BANCADA EN POSICIÓN DE TRABAJO" está encendido (Fig. 2).

- Presionar el botón "MANDO BANCADA" (2) presente en el panel de mandos, por más de tres segundos (Fig. 2).

PRUDENCIA: No permanecer cerca del cuerpo bancada durante la fase de desenganche del cepillo.

- Limpiar el cepillo con un chorro de agua y eliminar las eventuales impurezas que pudieran encontrarse en las cerdas. Controlar el desgaste de las cerdas y, en caso de que éste sea excesivo, sustituir los cepillos (las cerdas deben sobresalir más de 10 mm, la cantidad se indica en el cepillo con una banda amarilla). Leer el apartado "SUSTITUCIÓN DEL CEPILLO BANCADA" para sustituir el cepillo.
- Volver a montar el cepillo limpio, leer el apartado "MONTAJE CEPILLO BANCADA".



LIMPIEZA DE LOS FILTROS DEL TANQUE DE RECUPERACIÓN

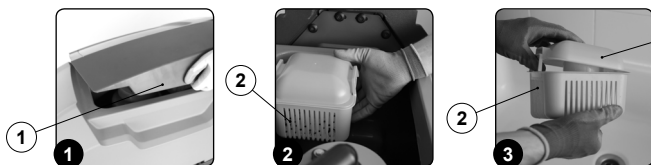
Para limpiar los filtros del tanque de recuperación, sin el kit opcional de limpieza del tanque, realizar lo siguiente:

- Colocar la máquina en el lugar previsto para el mantenimiento.
- Poner la máquina en condiciones de seguridad (leer el apartado "CONDICIONES DE SEGURIDAD DE LA MÁQUINA").

PRUDENCIA: Se recomienda utilizar siempre guantes de protección para evitar lesiones graves en las manos.

NOTA: El lugar previsto para esta operación debe estar en conformidad con la normativa vigente de respeto al medio ambiente.

- Sujetar la manilla (1) colocada en la parte lateral izquierda del tanque de recuperación Fig.1 y girar completamente su tapa hasta colocarla en "Posición de mantenimiento".
- Retirar del soporte la cesta-filtro del agua sucia (2) (Fig. 2).
- Retirar la tapa de la cesta (3) de la cesta-filtro (2) (Fig. 3).



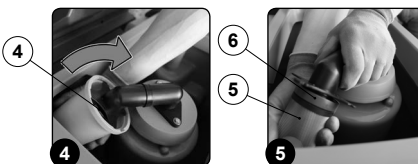
- Limpiar debajo de un chorro de agua corriente la cesta-filtro (2) y la tapa de la cesta (3).

NOTA: Si la suciedad persiste ayudarse con una espátula o con un cepillo.

- Secar con un paño la cesta-filtro (2) y la tapa de la cesta (3) y volver a colocarla en el interior del tanque de recuperación.
- Retirar la protección del filtro (4) girándola en la dirección indicada por la flecha (Fig. 4).
- Retirar el filtro del motor de aspiración (5) prestando atención para no dejar dentro del tanque de recuperación, la abrazadera de soporte (6) (Fig. 5).
- Enjuagar la protección (4) y el filtro (5) cuidadosamente con agua corriente.

NOTA: Si la suciedad persiste ayudarse con un cepillo.

- Proceder en sentido inverso para volver a montar todos los componentes.



Para limpiar los filtros del tanque de recuperación, con el kit opcional de limpieza del tanque, realizar lo siguiente:

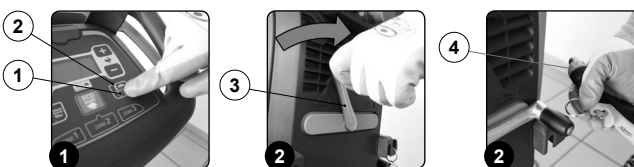
- Colocar la máquina en el lugar previsto para el mantenimiento.
- Levantar el cuerpo de la bancada, presionar el botón "MANDO BANCADA" (1) presente en el panel de mandos (Fig. 1).

NOTA: Apenas se presiona el botón (1), en el panel de mandos se apagará el led verde (2) "CUERPO BANCADA EN POSICIÓN DE TRABAJO" (Fig. 1).

- Elevar el cuerpo de la boquilla de aspiración, girar la palanca de mando de la boquilla de aspiración (3) según la dirección de la flecha (Fig. 2), la palanca está posicionada en la parte trasera de la máquina.

PRUDENCIA: Se recomienda utilizar siempre guantes de protección para evitar lesiones graves en las manos.

- Liberar de las sujeciones el accesorio de limpieza del tanque (4), situado en la parte trasera de la máquina (Fig. 3).



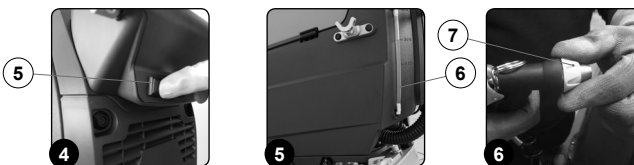
- Accionar la bomba de activación - desactivación del kit opcional de limpieza de los tanques, presionando el botón (5), ubicado en la parte trasera de la máquina (Fig. 4).

PRUDENCIA: Se aconseja, cuando se utiliza el kit opcional de limpieza de los tanques, utilizar siempre gafas para evitar lesiones graves en la vista.

NOTA: Antes de activar el kit opcional de limpieza de los tanques, controlar mediante el indicador de nivel (6), la cantidad de solución presente en el tanque de recuperación (Fig. 5).

- Activar la erogación del chorro de solución presionando la palanca que se encuentra en el accesorio de limpieza del tanque. Prestar atención a direccionar el chorro dentro del tanque antes de accionar la palanca.

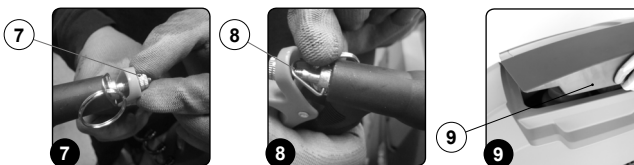
NOTA: Para regular el chorro de solución que sale del accesorio de limpieza del tanque intervenir en el pomo (7) presente en el accesorio (Fig. 6).



NOTA: Para regular la intensidad del chorro de solución que sale del accesorio de limpieza del tanque intervenir en el pomo (8) presente en el accesorio (Fig. 7).

NOTA: Para bloquear la salida del chorro de solución intervenir en la palanca (9) presente en el accesorio de limpieza del tanque (Fig. 8).

- Sujetar la manilla (10) colocada en la parte lateral derecha del tanque de recuperación Fig.9 y girar completamente su tapa hasta colocarla en "Posición de mantenimiento".

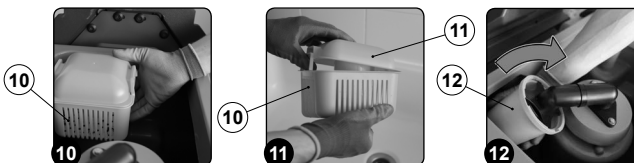


- Retirar del soporte la cesta-filtro agua sucia (10) (Fig. 10).

- Retirar la tapa de la cesta (11) de la cesta-filtro (10) (Fig. 11).
- Limpiar la cesta-filtro y la tapa de la cesta debajo del chorro del accesorio de limpieza del tanque.

NOTA: Si la suciedad persiste ayudarse con una espátula o con un cepillo.

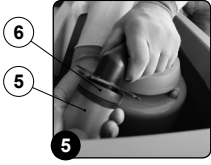
- Secar con un paño la cesta-filtro y la tapa de la cesta y volver a colocarlas en el interior del tanque de recuperación.
- Retirar la protección del filtro (12) girándola en la dirección indicada por la flecha (Fig. 12).



- Retirar el filtro del motor de aspiración (13) prestando atención para no dejar dentro del tanque de recuperación, la abrazadera de soporte (14) (Fig.13).
- Enjuagar cuidadosamente la protección y el filtro con el chorro del accesorio de limpieza del tanque.

NOTA: Si la suciedad persiste ayudarse con un cepillo.

- Proceder en sentido inverso para volver a montar todos los componentes.



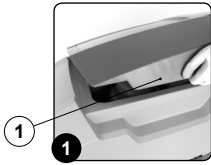
LIMPIEZA DEL TANQUE DE RECUPERACIÓN

Para limpiar el tanque de recuperación, sin el kit opcional de limpieza de los tanques, realizar lo siguiente:

- Poner la máquina en condiciones de seguridad (leer el apartado "CONDICIONES DE SEGURIDAD DE LA MÁQUINA").

PRUDENCIA: Se recomienda utilizar siempre guantes de protección para evitar lesiones graves en las manos.

- Con el tanque de recuperación vacío, sujetar la manilla (1) colocada en la parte lateral izquierda del tanque de recuperación Fig.1 y girar completamente su tapa hasta colocarla en "Posición de mantenimiento".
- Enjuagar el interior del tanque de recuperación con un chorro de agua corriente; si es necesario, utilizar una espátula para quitar el lodo acumulado en el fondo del tanque.
- Para el montaje, repetir las operaciones indicadas para el desmontaje, pero en sentido inverso.



Para limpiar el tanque de recuperación, con el kit opcional de limpieza del tanque, realizar lo siguiente:

- Colocar la máquina en el lugar previsto para el mantenimiento.
- Levantar el cuerpo de la bancada, presionar el botón "MANDO BANCADA" (1) presente en el panel de mandos (Fig. 1).

NOTA: Apenas se presiona el botón (1), en el panel de mandos se apagará el led verde (2) "CUERPO BANCADA EN POSICIÓN DE TRABAJO" (Fig. 1).

- Elevar el cuerpo de la boquilla de aspiración, girar la palanca de mando de la boquilla de aspiración (3) según la dirección de la flecha (Fig. 2), la palanca está posicionada en la parte trasera de la máquina.

PRUDENCIA: Se recomienda utilizar siempre guantes de protección para evitar lesiones graves en las manos.

- Liberar de las sujeciones el tubo de descarga del tanque de recuperación (4), situado en la parte trasera de la máquina (Fig. 3).



- Doblar la parte final del tubo de descarga creando un estrangulamiento para impedir que salga el contenido (Fig. 4), posicionar el tubo en la superficie de descarga, desenroscar el tapón y liberar gradualmente el tubo.

NOTA: El lugar previsto para esta operación debe estar en conformidad con la normativa vigente de respeto al medio ambiente.

- Con el tanque de recuperación vacío, sujetar la manilla (5) colocada en la parte lateral izquierda del tanque de recuperación Fig.5 y girar completamente su tapa hasta colocarla en "Posición de mantenimiento".
- Liberar de las sujeciones el accesorio de limpieza del tanque (6), situado en la parte trasera de la máquina (Fig. 6).



- Accionar la bomba de activación - desactivación del kit opcional de limpieza de los tanques, presionando el botón (7), ubicado en la parte trasera de la máquina (Fig. 7).

PRUDENCIA: Se aconseja, cuando se utiliza el kit opcional de limpieza de los tanques, utilizar siempre gafas para evitar lesiones graves en la vista.

NOTA: Antes de activar el kit opcional de limpieza de los tanques, controlar mediante el indicador de nivel (8), la cantidad de solución presente en el tanque de recuperación (Fig. 8).

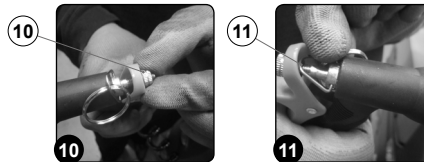
- Activar la erogación del chorro de solución presionando la palanca que se encuentra en el accesorio de limpieza del tanque. Prestar atención a direccionar el chorro dentro del tanque antes de accionar la palanca.

NOTA: Para regular el chorro de solución que sale del accesorio de limpieza del tanque intervenir en el pomo (9) presente en el accesorio (Fig. 9).



NOTA: Para regular la intensidad del chorro de solución que sale del accesorio de limpieza del tanque intervenir en el pomo (10) presente en el accesorio (Fig. 10).

NOTA: Para bloquear la salida del chorro de solución intervenir en la palanca (11) presente en el accesorio de limpieza del tanque (Fig. 11).



VACIADO DEL TANQUE SOLUCIÓN

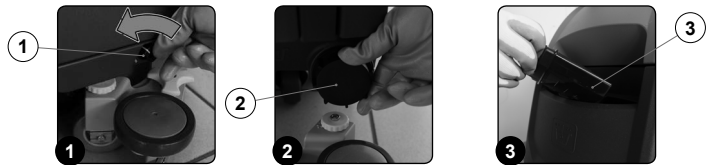
Para vaciar el tanque solución, realizar lo siguiente:

- Colocar la máquina en el lugar previsto para el mantenimiento.
- Poner la máquina en condiciones de seguridad (leer el apartado "CONDICIONES DE SEGURIDAD DE LA MÁQUINA").

PRUDENCIA: Se recomienda utilizar siempre guantes de protección para evitar lesiones graves en las manos.

- Abrir al máximo el flujo de salida del grifo, girar el pomo (1) según el sentido indicado por la flecha (Fig. 1).
- Desenroscar el tapón (2) de descarga del tanque solución (Fig.2), el tapón está ubicado en la parte trasera de la máquina.
- Retirar el tapón-dosificador (3) (Fig.3), el tapón-dosificador está ubicado en la parte lateral izquierda de la máquina.

NOTA: El lugar previsto para esta operación debe estar en conformidad con la normativa vigente de respeto al medio ambiente.



LIMPIEZA DEL FILTRO DE LA INSTALACIÓN HÍDRICA

Para limpiar el filtro de la instalación hídrica, proceder del siguiente modo:

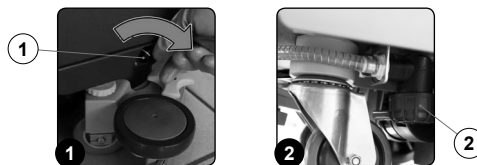
- Colocar la máquina en el lugar previsto para el mantenimiento.
- Poner la máquina en condiciones de seguridad (leer el apartado "CONDICIONES DE SEGURIDAD DE LA MÁQUINA").

PRUDENCIA: Se recomienda utilizar siempre guantes de protección para evitar lesiones graves en las manos.

- Cerrar el flujo de salida del grifo, girar el pomo (1) según el sentido indicado por la flecha (Fig. 1).
- Colocarse en la parte lateral derecha de la máquina y desenroscar el tapón (2) del filtro de solución detergente (Fig. 2).
- Enjuagar el cartucho del filtro debajo de un chorro de agua corriente, si es necesario utilizar un cepillo para eliminar las impurezas.

NOTA: El lugar previsto para esta operación debe estar en conformidad con la normativa vigente de respeto al medio ambiente.

- Para el montaje con el cartucho del filtro ya limpio repetir las operaciones indicadas para el desmontaje, pero en sentido inverso.



LIMPIEZA DEL TUBO ASPIRACIÓN

Una limpieza cuidadosa del tubo de aspiración garantiza una mejor limpieza del pavimento y una mayor duración del motor aspiración. Para limpiar el tubo aspiración, realizar lo siguiente:

- Colocar la máquina en el lugar previsto para el mantenimiento.
- Poner la máquina en condiciones de seguridad (leer el apartado "CONDICIONES DE SEGURIDAD DE LA MÁQUINA").

ATENCIÓN: Se recomienda utilizar siempre guantes de protección para evitar lesiones graves en las manos.

1. Extraer el tubo de aspiración (1) de la boca aspiración (2) situado en el cuerpo boquilla de aspiración (Fig.1).
2. Sujetar la manilla (3) colocada en la parte lateral derecha del tanque de recuperación Fig.2 y girarlo completamente hasta colocarlo en "Posición de mantenimiento".
3. Extraer el tubo de aspiración del portagoma (3) situado en la parte trasera del tanque de recuperación (Fig.3).
4. Limpiar el interior del tubo aspiración con un chorro de agua corriente.
5. Para el montaje, repetir las operaciones indicadas para el desmontaje, pero en sentido inverso.



LIMPIEZA TANQUE SOLUCIÓN

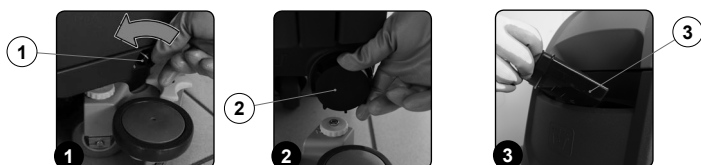
Para vaciar el tanque solución, realizar lo siguiente:

1. Colocar la máquina en el lugar previsto para el mantenimiento.
2. Poner la máquina en condiciones de seguridad (leer el apartado "CONDICIONES DE SEGURIDAD DE LA MÁQUINA").

PRUDENCIA: Se recomienda utilizar siempre guantes de protección para evitar lesiones graves en las manos.

1. Abrir al máximo el flujo de salida del grifo, girar el pomo (1) según el sentido indicado por la flecha (Fig. 1).
2. Desenroscar el tapón de descarga del tanque solución (Fig.2), el tapón está ubicado en la parte trasera de la máquina.
3. Retirar el tapón-dosificador (3) (Fig.3), el tapón-dosificador está ubicado en la parte lateral izquierda de la máquina.
4. Enjuagar la parte interna del tanque solución con un chorro de agua corriente
5. Para el montaje con el tanque solución vacío, repetir las operaciones indicadas para el desmontaje, pero en sentido inverso.

NOTA: El lugar previsto para esta operación debe estar en conformidad con la normativa vigente de respeto al medio ambiente.



INTERVENCIONES DE MANTENIMIENTO EXTRAORDINARIO

SUSTITUCIÓN DEL CEPILLO BANCADA

El buen estado del cepillo garantiza una mejor limpieza del pavimento y una mayor duración del motorreductor bancada. Para sustituir el cepillo, realizar lo siguiente:

1. Colocar la máquina en el lugar previsto para el mantenimiento.

PRUDENCIA: Estas operaciones deben realizarse utilizando guantes para protegerse del posible contacto con bordes o puntas de objetos metálicos.

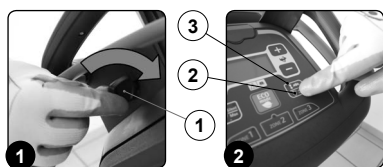
2. Introducir la llave de encendido y encender la máquina, colocar el interruptor general (1) en posición "I", girar la llave un cuarto de vuelta según la dirección indicada por la flecha (Fig. 1).
3. Controlar que el botón "MANDO BANCADA" (2), presente en el panel de mandos, esté desactivado (Fig. 2). En caso contrario, presionar el botón "MANDO BANCADA" (2).

NOTA: El botón (2) se activa cuando el led verde (7) "CUERPO BANCADA EN POSICIÓN DE TRABAJO" está encendido (Fig. 2).

4. Presionar el botón "MANDO BANCADA" (2) presente en el panel de mandos, por más de tres segundos (Fig. 2).

PRUDENCIA: No permanecer cerca del cuerpo bancada durante la fase de desenganche del cepillo.

5. Sustituir el cepillo desgastado por uno nuevo. Consultar el apartado "MONTAJE CEPILLO BANCADA".



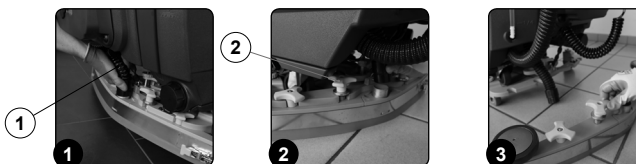
SUSTITUCIÓN DE LAS GOMAS DEL CUERPO DE LA BOQUILLA DE ASPIRACIÓN

Un cuidadoso mantenimiento de las gomas del cuerpo de la boquilla de aspiración garantiza un mejor secado y limpieza del pavimento, además de una mayor duración del motor aspiración. Para sustituir las gomas del cuerpo de la boquilla de aspiración, proceder del siguiente modo:

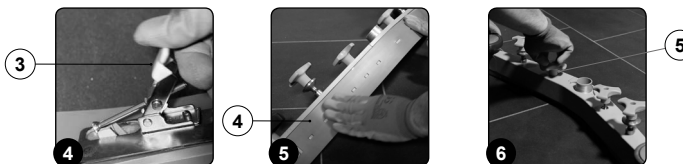
1. Colocar la máquina en el lugar previsto para el mantenimiento.
2. Poner la máquina en condiciones de seguridad (leer el apartado "CONDICIONES DE SEGURIDAD DE LA MÁQUINA").

PRUDENCIA: Estas operaciones deben realizarse utilizando guantes para protegerse del posible contacto con bordes o puntas de objetos metálicos.

3. Extraer el tubo (1) de aspiración de la boca de aspiración situada en el cuerpo de la boquilla de aspiración (Fig. 1).
4. Desenroscar completamente las manivelas (2) situadas en la preinstalación del cuerpo de la boquilla de aspiración (Fig. 2).
5. Extraer el cuerpo boquilla de aspiración de las ranuras presentes en el enganche de la boquilla de aspiración (Fig.3).



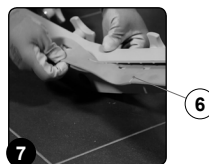
6. Retirar la placa prensagoma trasera, desenganchar la sujeción (3) situado en la parte trasera de la boquilla de aspiración (Fig. 4).
7. Retirar la goma trasera (4) del cuerpo de la boquilla de aspiración (Fig. 5).
8. Desenroscar completamente los pomos (5) situados en la preinstalación del cuerpo de la boquilla de aspiración (Fig. 6).



9. Retirar la goma delantera (7) del interior de la boquilla de aspiración (Fig. 7).
10. Para el montaje, repetir las operaciones indicadas para el desmontaje, pero en sentido inverso.

NOTA: Tener presente que antes de utilizar la máquina es necesario regular el cuerpo de la boquilla de aspiración tal como se indica en el apartado "REGULACIÓN DE LAS GOMAS DEL CUERPO DE LA BOQUILLA DE ASPIRACIÓN".

NOTA: Se sugiere sustituir ambas gomas del cuerpo de la boquilla de aspiración para lograr un buen secado del pavimento.



INTERVENCIONES DE REGULACIÓN

REGULACIÓN DE LAS GOMAS DEL CUERPO DE LA BOQUILLA DE ASPIRACIÓN

Una cuidadosa regulación de las gomas del cuerpo de la boquilla de aspiración garantiza una mejor limpieza del pavimento.

Para regular las gomas del cuerpo de la boquilla de aspiración, ejecutar el siguiente procedimiento:

1. Poner la máquina en condiciones de seguridad (leer el apartado "CONDICIONES DE SEGURIDAD DE LA MÁQUINA").

ATENCIÓN: Estas operaciones deben realizarse utilizando guantes para protegerse del posible contacto con bordes o puntas de objetos metálicos.

2. Posicionarse en la parte trasera de la máquina.

Regulación de la altura del cuerpo de la boquilla de aspiración:

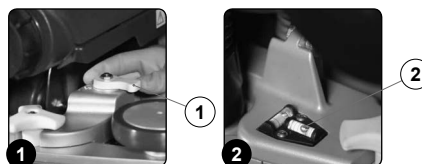
3. Regular la altura de la goma respecto del pavimento, aflojando o enroscando los pomos (1) (Fig. 1).

NOTA: En la figura 1 se indica el sentido de rotación para disminuir la distancia entre el soporte de la boquilla de aspiración y el pavimento, girar en sentido contrario para aumentarla.

NOTA: Disminuyendo la distancia entre el soporte de la boquilla de aspiración y el pavimento, las gomas del cuerpo de la boquilla de aspiración se aproximan al pavimento.

NOTA: Las manivelas derecha e izquierda se deben girar el mismo número de vueltas para que la boquilla de aspiración pueda trabajar paralela al pavimento.

NOTA: Controlar que la regulación sea correcta observando el instrumento (2) ubicado en el cuerpo de la boquilla de aspiración (Fig. 2).

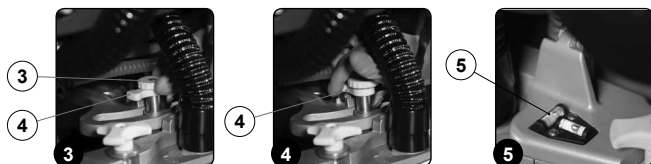


Regulación de la inclinación del cuerpo de la boquilla de aspiración:

- Alojar el pomo de retención (3) del pomo de regulación de la inclinación de la boquilla de aspiración (4) (Fig. 3).
- Regular la inclinación de las gomas del cuerpo de la boquilla de aspiración respecto del pavimento: para ello enroscar o desenroscar el pomo (5) (Fig.4) hasta que las gomas del cuerpo de la boquilla de aspiración estén dobladas aproximadamente 30° con respecto al pavimento, hacia el exterior, de modo uniforme en toda su longitud.

i **NOTA:** Controlar que la regulación sea correcta observando el instrumento (6) ubicado en el cuerpo de la boquilla de aspiración (Fig. 5).

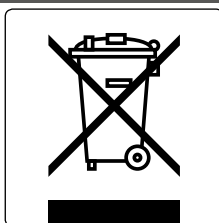
- Al finalizar la regulación, apretar el pomo de retención (3).



ELIMINACIÓN

Proceder al desguace de la máquina en un centro de eliminación o de recogida autorizado. Antes de realizar el desguace de la máquina, se deben desmontar y separar los siguientes materiales y enviarlos a los centros de recogida diferenciada, respetando la Normativa de higiene ambiental vigente:

- Cepillos
- Filtro
- Piezas eléctricas y electrónicas*
- Baterías
- Partes de plástico (tanques y manillar)
- Partes metálicas (palancas y chasis)



(*) En especial, para el desguace de las piezas eléctricas y electrónicas, dirigirse al distribuidor.

SELECCIÓN Y EMPLEO DE LOS CEPILLOS

CEPILLO DE POLIPROPILENO (PPL)

Se emplea en todos los tipos de pavimento y tiene buena resistencia al desgaste y al agua caliente (no más de 50°C). El PPL no es higroscópico y por lo tanto conserva sus características aun trabajando sobre superficie mojada.

CEPILLO ABRASIVO

Las cerdas de ese cepillo están recubiertas de abrasivos muy agresivos. Se emplea para limpiar pavimentos muy sucios. Para evitar daños en el pavimento, se aconseja trabajar con la presión estrictamente necesaria.

ESPESOR DE LAS CERDAS

Las cerdas de mayor espesor son más rígidas y por consiguiente hay que emplearlas sobre pavimentos lisos o con pequeños intervalos.

En pavimentos irregulares o con relieves o intervalos hondos es aconsejable emplear cerdas más suaves que penetran más fácilmente en profundidad.

Tener en cuenta que cuando las cerdas del cepillo están desgastadas y por consiguiente demasiado cortas, se vuelven rígidas y no logran penetrar y limpiar en profundidad también porque, como en el caso de cerdas demasiado gruesas, el cepillo tiende a saltar.

DISCO DE ARRASTRE

El disco de arrastre es aconsejado para limpiar superficies brillantes.

Hay dos tipos de discos de arrastre:

- El disco de arrastre de tipo tradicional cuenta con una serie de puntas en forma de ancla que permiten retener y arrastrar el disco abrasivo durante el trabajo.
- El disco de arrastre de tipo CENTER LOCK, además de las puntas en forma de ancla, cuenta con un sistema de bloqueo central a presión de plástico que permite centrar perfectamente el disco abrasivo y mantenerlo enganchado sin correr el riesgo de que se desenganche. Este tipo de disco de arrastre es apropiado especialmente para las máquinas con varios cepillos en las cuales es difícil centrar los discos abrasivos.

MÁQUINA	CÓDIGO	CANTIDAD	CERDA	NOTAS
TRIDENT T20SC PRO	404654	1	PPL 0.3	CEPILLO DE COLOR AZUL
	405631	1	PPL 0.6	CEPILLO DE COLOR BLANCO
	404653	1	PPL 0.9	CEPILLO DE COLOR NEGRO
	405632	1	ABRASIVO	CEPILLO
	405527	1		DISCO DE ARRASTRE CON CENTER LOCK

RESOLUCIÓN DE DESPERFECTOS

En este capítulo se presentan los problemas más habituales relacionados con el uso de la máquina. En caso de no solucionar los problemas con la siguiente información, contactar con el centro de asistencia más cercano.

PROBLEMA	POSIBLE CAUSA	SOLUCIÓN
LA MÁQUINA NO SE ENCIENDE	El interruptor general se encuentra en la posición "0".	Controlar que el interruptor general se encuentre en la posición "I"; de lo contrario, girar la llave un cuarto de vuelta hacia la derecha.
	Controlar que, cuando se enciende en el visor de mando, no muestre algún mensaje de alarma.	Detener de inmediato la máquina y contactar con el técnico del centro de asistencia especializado, o bien, presionar el botón SOS, si está presente el kit HFM.
	Controlar que las baterías estén correctamente conectadas entre sí y que el conector de baterías esté conectado al conector sistema eléctrico.	Conectar correctamente las baterías en la máquina (leer el apartado INTRODUCCIÓN DE LAS BATERÍAS EN LA MÁQUINA).
	Controlar el nivel de carga de las baterías.	Si el nivel de carga de las baterías es crítico, efectuar un ciclo completo de carga (leer el apartado RECARGA DE LAS BATERÍAS).
LAS BATERÍAS NO ESTÁN CARGADAS CORRECTAMENTE (VERSIONES CON CARGADOR DE BATERÍAS A BORDO)	La clavija del cable de alimentación no está enchufada correctamente en la toma del cargador de baterías.	Enchufar nuevamente el cable de alimentación del cargador de baterías.
	La clavija del cable de alimentación del cargador de baterías no está enchufada correctamente en la toma de red.	Controlar que la clavija del cable de alimentación del cargador de baterías esté conectada en la toma de red.
	Las características de la red de alimentación no corresponden con las requeridas para el cargador de baterías.	Controlar que las características que se detallan en la placa del cargador de baterías sean iguales a las de la red de alimentación.
	Los leds del cargador de baterías parpadean repetidamente.	Controlar, consultando el manual de uso y mantenimiento del cargador de batería, el significado de los destellos del cargador de baterías durante la fase de carga de la misma.
LA AUTONOMÍA DE TRABAJO DE LA MÁQUINA ES MUY BAJA	Controlar el nivel de carga de las baterías; controlar el símbolo presente en la pantalla de control.	Si el nivel de carga de las baterías es crítico, efectuar un ciclo completo de carga (leer el apartado RECARGA DE LAS BATERÍAS).
LA MÁQUINA NO SE MUEVE	La máquina no se enciende.	Leer la sección "LA MÁQUINA NO SE ENCIENDE" .
	Anomalía en el pedal de marcha.	Contactar con el centro de asistencia más cercano.
SOLUCIÓN DETERGENTE EN EL CEPILLO NO SUFICIENTE	Cantidad de solución detergente en la instalación hídrica no adecuada al trabajo que se desea realizar.	Controlar que la cantidad de solución detergente en la instalación hídrica de la máquina sea adecuada al trabajo que se desea realizar.
	Filtro solución detergente obstruido.	Controlar que el filtro de la solución detergente no se encuentre obstruido, de lo contrario limpiarlo (Leer el apartado "LIMPIEZA DEL FILTRO DE LA INSTALACIÓN HÍDRICA").
LA MÁQUINA NO LIMPIA CORRECTAMENTE	La máquina no se enciende.	Leer la sección "LA MÁQUINA NO SE ENCIENDE" .
	La solución detergente suministrada no es suficiente.	Leer la sección "SOLUCIÓN DETERGENTE EN EL CEPILLO NO SUFICIENTE" .
	Los cepillos utilizados no están montados correctamente en la máquina.	Controlar que los cepillos circulares estén montados correctamente en la máquina (Leer el apartado "MONTAJE DEL CEPILLO").
	El tipo de cepillo no es adecuado para la suciedad que se debe limpiar.	Controlar que los cepillos montados en la máquina sean adecuados para la tarea a desarrollar. (Leer el capítulo "SELECCIÓN Y EMPLEO DE LOS CEPILLOS").
	El desgaste de las cerdas del cepillo es excesivo.	Controlar el estado de desgaste del cepillo y sustituirlo si es necesario (Leer el capítulo "SUSTITUCIÓN DEL CEPILLO BANCADA").
LA BOQUILLA DE ASPIRACIÓN NO SECA PERFECTAMENTE	El aparato de aspiración está obstruido.	Controlar que la boquilla de aspiración no presente obstrucciones (Leer el apartado "LIMPIEZA DEL CUERPO DE LA BOQUILLA DE ASPIRACIÓN").
		Controlar que el tubo de aspiración no presente obstrucciones (leer el apartado "LIMPIEZA DEL TUBO ASPIRACIÓN").
		Controlar que el filtro de la tapa de aspiración no presente obstrucciones (leer el apartado "LIMPIEZA DE LOS FILTROS DEL TANQUE DE RECUPERACIÓN").
		Controlar que el filtro de los motores aspiración no presente obstrucciones (leer el apartado "LIMPIEZA DE LOS FILTROS DEL TANQUE DE RECUPERACIÓN").
	El tapón del tubo de descarga del tanque de recuperación está posicionado incorrectamente.	Comprobar que el tapón del tubo de descarga del tanque de recuperación esté posicionado correctamente.
	La tapa del tanque de recuperación está posicionada incorrectamente.	Controlar que la tapa del tanque de recuperación esté posicionada correctamente en la máquina.
PRODUCCIÓN EXCESIVA DE ESPUMA	El detergente empleado es incorrecto.	Comprobar que se haya empleado detergente de baja espuma. Eventualmente añadir una mínima cantidad de líquido antiespuma en el tanque de recuperación.
	El pavimento está poco sucio.	Diluir más el detergente.
LA MÁQUINA NO ASPIRA CORRECTAMENTE	El tanque de recuperación está lleno.	Vaciar el tanque de recuperación (leer el apartado "VACIADO DEL TANQUE DE RECUPERACIÓN").
	El aparato de aspiración está obstruido	Leer la sección "LA BOQUILLA DE ASPIRACIÓN NO SECA PERFECTAMENTE" .

