



© 2017 Dorel Juvenile Group, Inc. Safety 1st™ and the Safety 1st logo and design are trademarks of Dorel Juvenile Group, Inc. Safety 1st™ y el logotipo de Safety 1st y su diseño son marcas comerciales de Dorel Juvenile Group, Inc. (800) 544-1108 www.safety1st.com Styles and colors may vary. Los estilos y los colores pueden variar. Made in CHINA. Hecho en CHINA. Distributed by (distribuido por) Dorel Juvenile Group, Inc., 2525 State St., Columbus, IN 47201-7494. Dorel Juvenile Canada, 2855 Argentinia Road, Unit 4, Mississauga, ON, L5N 8G6 12/27/17 4358-6991A

Importado y Distribuido en Chile por: Comercial e Industrial Siffa S.A. - San Ignacio 0201 / Parque Industrial Portezuelo Quilicura, Santiago Chile. Fono (562) 2339 9000. En Perú por: Comexa S.A. - Los Libertadores 455 - San Isidro, Lima - Perú. Fono (511) 4469014. En Centro América, Caribe y Ecuador por: Best Brands Group S.A. - Av. Balboa, Bay Mall Plaza, Planta Baja, local 9, Panamá. - Fono: (507) 300 2884. En Colombia por: Baby Universe S.A.S. - Via 40 No. 77-29, Barranquilla, Colombia - Fono: (575) 353 1110. Importador: DJGM, S.A. DE C.V. Gabriel Mancera No. 1041 Col. Del Valle Delegación Benito Juárez C.P. 03100 México, D.F. R.F.C. DJG140305GN9. Tel. (55) 67199202



Adhesive Magnetic Locking System

HS291, HS292, HS293, HS294 User Guide

Sistema de traba magnética adhesiva

HS291, HS292, HS293, HS294 Guía del Usuario

⚠️ WARNING:

- **DO NOT** use this product to guard against toxic and dangerous substances, or sharp-edged or pointed objects. Such materials should always be placed “high up” or otherwise made completely inaccessible to children.
- **ADULT INSTALLATION REQUIRED. KEEP SMALL PARTS AWAY FROM CHILDREN DURING INSTALLATION.**
- Keep magnetic key out of reach of children.
- This product contains magnets. Swallowed magnets can stick together across intestines, causing serious infections and death. Seek immediate medical attention if magnets are swallowed.

⚠️ CAUTION:

- This product is only a deterrent. It is not a substitute for proper adult supervision. **DO NOT** use this product if damaged or broken. This product is not a toy. **DO NOT** allow children to play with it. When not in use, keep out of reach of children.
- **FOR INDOOR HOME USE ONLY.**

Important Safety Information

Check the security of your adhesive by tugging firmly on the door or drawer (wait 24 hours after installation). If the lock does not securely hold the door or drawer when tugged, use the screws provided to ensure that the lock and catch are secure.

Adhesive bond is only as strong as the surface it is adhered to; adhesive strength cannot be guaranteed on surfaces including but not limited to: oily surfaces, weakly bonded materials (such as particleboard or old paint) or refinished surfaces. For best product strength, install using included hardware.

Your child will eventually be able to defeat this product. To keep this product effective for as long as possible, avoid letting children see how you operate child safety devices. Watching you disengage a lock, latch or cover could enable them to learn sooner how to defeat it.

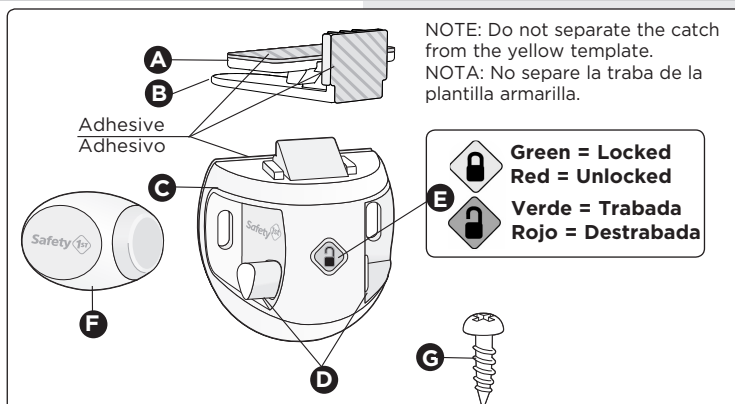
BEFORE YOU BEGIN:

- Read all instructions before installing.
- Keep these instructions for future use.
- Remove all contents from packaging and discard box, and/or poly bags.
- Lay out and identify all parts.
- Do not return this product to the place of purchase. If any parts are missing, email support@djgusa.zendesk.com, or chat with us at www.safety1st.com. You can also call Consumer Care at (800) 544-1108. Have the model number ready (HS291, HS292, HS293, HS294) and date code (manufacture date) located on package.
- Door/drawer geometry may prohibit use.
- Power tools are not recommended for screw installation.

TOOLS NEEDED: Hand drill or power drill, 7/64” drill bit and Phillips head screwdriver (not provided).

Parts & Features

- A** Adhesive/screw mount catch
- B** Yellow template
- C** Adhesive/screw mount lock
- D** Lock/Unlock button
- E** SecureTech™ locking indicator
- F** Magnetic key
- G** Screws, optional (4 per lock)



⚠️ AVISO:

- **NO** utilice este producto para evitar que los niños tengan acceso a sustancias tóxicas y peligrosas u objetos punzantes y cortantes. Tales materiales siempre deben colocarse en lugares “altos” u otros lugares a los que los niños no puedan llegar de ninguna manera.
- **REQUIERE INSTALACIÓN POR PARTE DE UN ADULTO. MANTENGA LAS PIEZAS PEQUEÑAS FUERA DEL ALCANCE DE LOS NIÑOS DURANTE LA INSTALACIÓN.**
- Mantenga siempre la llave magnética fuera del alcance de los niños.
- Este producto contiene imanes. Si los imanes son tragados, pueden pegarse entre sí a través de los intestinos y causar infecciones graves y la muerte. Si los imanes son tragados, obtenga atención médica inmediatamente.

⚠️ PRECAUCIÓN:

- Este producto es sólo un elemento disuasivo. El mismo no reemplaza la supervisión adecuada por parte de un adulto. **NO** use este producto si se encuentra roto o dañado. Este producto no es un juguete. **NO** permita que los niños jueguen con él. Cuando no lo utilice, manténgalo fuera del alcance de los niños. • **SOLO PARA USAR EN ESPACIOS CUBIERTOS.**

Información de seguridad importante

Verifique que el adhesivo haya quedado bien adherido tirando firmemente de la puerta o el cajón (espere 24 horas después de la instalación). Si el pestillo no sujeta bien la puerta o el cajón al tirar de estos, use los tornillos incluidos para asegurarse de que el pestillo y la traba estén seguros.

La firmeza de la unión con el adhesivo depende de la superficie a la que se adhiere; la firmeza del adhesivo no puede garantizarse a superficies como las siguientes, entre otras: superficies aceitosas, materiales enclenques (como aglomerado o pintura vieja) o superficies restauradas. Para lograr una mayor firmeza, use las herramientas incluidas.

Un niño sin supervisión puede ser capaz de inutilizar la protección que ofrece este producto. Para que este producto funcione efectivamente durante más tiempo, evite que los niños vean como se opera. Si los niños ven cómo usted libera una traba, un pestillo o una cubierta, podrían aprender más rápido la manera de inutilizar cualquier tipo de dispositivo de seguridad.

ANTES DE COMENZAR:

- Lea todas las instrucciones antes de instalar.
- Guarde estas instrucciones para su uso futuro.
- Retire todo el contenido del embalaje y deseche la caja y/o las bolsas de polietileno.
- Despliegue e identifique todas las piezas.
- No devuelva este producto al lugar donde lo compró. Si falta alguna pieza, mande un correo electrónico a support@djgusa.zendesk.com o chatee con nosotros en www.safety1st.com. Además, puede llamar a Atención al cliente al (800) 544-1108. Tenga a mano el número de modelo (HS291, HS292, HS293, HS294) y el código de fecha (fecha de fabricación), que se encuentran indicados en el paquete.
- La geometría de la puerta/cajón puede impedir el uso.
- No se recomienda el uso de herramientas eléctricas para la instalación de tornillos.

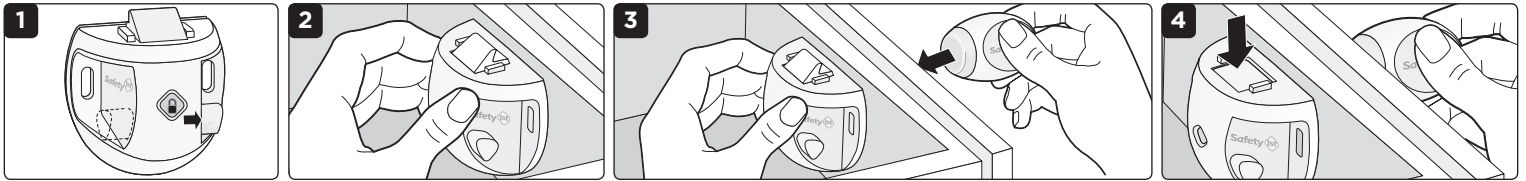
HERRAMIENTAS NECESARIAS: Taladro de mano o eléctrico, broca de 7/64 pulg. y destornillador Phillips (no incluidos).

Piezas y características

- A** Pestillo con adhesivo/tornillo
- B** Plantilla armarilla
- C** Traba con adhesivo/tornillo
- D** Botón de traba/destraba
- E** Indicador de traba SecureTech™
- F** Llave magnética
- G** Tornillos, opcionales (4 por traba)

Before you begin

To ensure the magnetic lock works on your door/drawer:



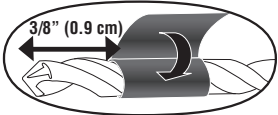
1 Push button to show SecureTech™ lock unlock/green icon.

2 Hold magnetic lock inside door/drawer.

3 Place key on opposite side.

4 Ensure lock activates (top button goes down).

Prepare drill bit:




NOTE: Some cabinets/drawers may require the use of screws (provided). See Important Safety Information for a list of surfaces that will be difficult to adhere to.


Quick tip: Mark your drill-bit with a piece of electrical tape to correct depth of 3/8 inch (0.9 cm).

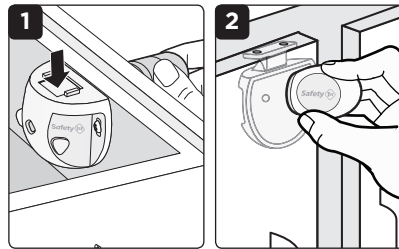
To Begin Installation, go to page 3.

TO USE

 **To lock cabinet/drawer:** Ensure the lock is set to the green lock icon, then close the cabinet/drawer. Test to be sure it is locked.

To unlock: Place the key at the front of the cabinet/door where the lock is installed (**Figure 1**). If it doesn't unlock, try moving the key, as you may not be holding the key at the correct location.

 **To disable the lock:** Set the lock to the red, unlock icon.



TO CLEAN

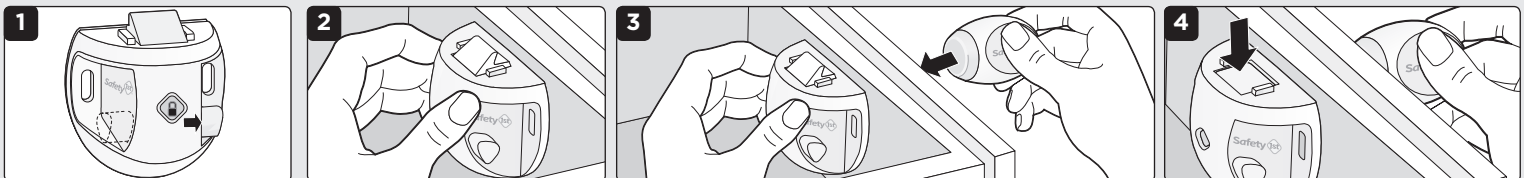
Wipe clean. Keep lock dry.

TO REMOVE

Carefully use fishing line or dental floss in a sawing motion to cut adhesive away from lock. Remaining adhesive residue can be rolled off the door. Note: addition of heat from a hair dryer can help soften the adhesive and aid in removal.

Antes de comenzar

Para asegurarse de que la traba magnética funcione correctamente en su puerta/cajón:



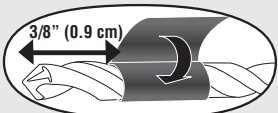
1 Presione el botón para ver el ícono verde o el botón de bloqueo o desbloqueo de SecureTech™.

2 Mantenga la traba magnética dentro de la puerta/cajón.

3 Coloque la llave en el lado opuesto.

4 Asegúrese de que la traba se active (el botón superior bajará).

Prepare la broca:




NOTA: Algunos armarios/cajones pueden requerir el uso de tornillos (incluidos). Consulte la Información de seguridad importante para ver la lista de superficies difíciles de adherir.

Consejo rápido: Marque el taladro con cinta a la profundidad correcta de 0,9 cm.

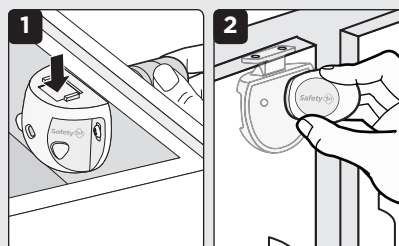
Para comenzar la instalación, vaya a la página 3.

PARA USAR

 **Para trabar el armario/cajón:** Asegúrese de que la traba se encuentre con el ícono verde de desbloqueo y luego cierre el armario/cajón. Asegúrese de que esté trabado.

Para destrabar: Coloque la llave en el frente del armario/cajón donde se ha instalado la traba (**Figura 1**). Si no se destraba, pruebe mover la llave, ya que puede no estar sosteniéndola en la forma correcta.

 **Para deshabilitar la traba:** Coloque el pestillo en el ícono rojo de destrabado.

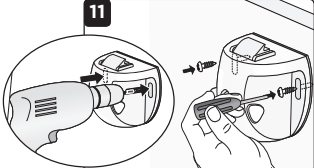
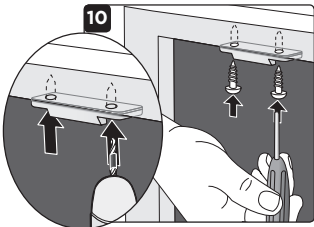
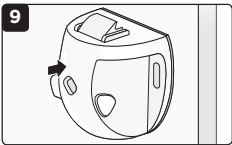
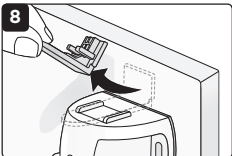
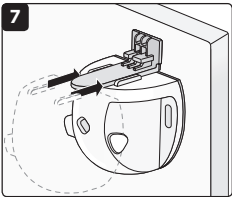
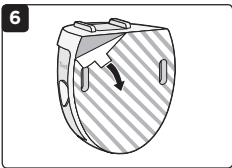
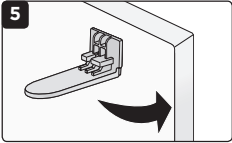
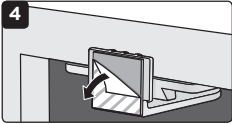
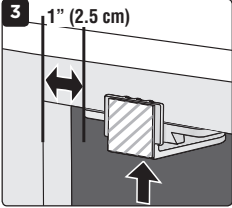
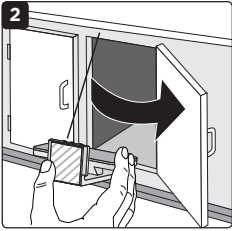
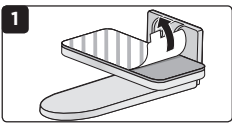


PARA LIMPIAR

Limpie con un paño. Mantenga la traba seca.

PARA QUITAR

Use una tanza o hilo dental con cuidado, imitando el movimiento de una sierra, para cortar el adhesivo de la traba. Los residuos del adhesivo pueden despegarse fácilmente de la puerta. Nota: aplicar calor con un secador de pelo puede ayudar a ablandar el adhesivo y facilitar su remoción.



To Install in a cabinet:

NOTE: Do not separate the catch from the yellow template.

1 Using the pull tab, remove the red adhesive backing from the catch. Don't remove paper from the yellow template yet.

2 Open the cabinet and hold the catch with the adhesive facing upward as shown.


3 Place the catch roughly 1 inch (2.5 cm) away from the corner of the frame (close to door handle).

Align inside face of yellow template with cabinet frame (as seen in Figure 3).


4 Remove the white paper from the adhesive on the yellow template and firmly close the cabinet door.

5 Open the cabinet door. The yellow template will adhere to the door and separate from the catch.

6 Using the pull tab, remove the red adhesive backing from the lock.

7 With the lock set to the unlocked  position, align the two tabs along the sides of the yellow template. Press firmly to secure the lock to the cabinet door.

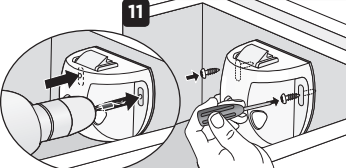
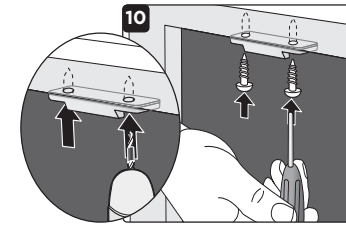
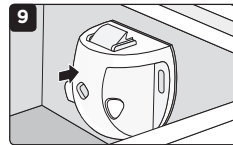
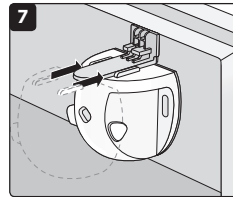
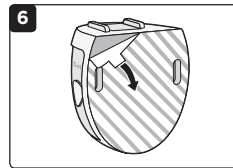
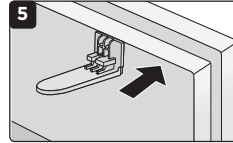
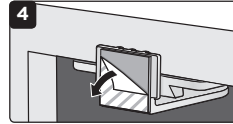
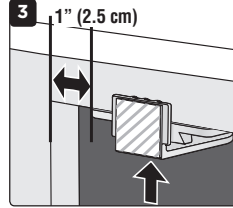
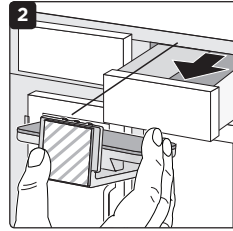
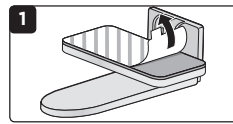
8 Pull the yellow template off of the cabinet door.

9 Press BOTH the lock and catch to ensure that they adhered firmly. Allow the adhesive to cure for at least 24 hours to reach full strength. Ensure the lock is set to the green lock icon. 

NOTE: If your cabinet requires hardware install as outlined before, be sure to fasten the 4 screws.

10 Pre-drill screw holes for catch 3/8 inch (0.9 cm) deep. We recommend using a 7/64 drill bit. Be careful not to drill through cabinet door.

11 Pre-drill screw holes for lock 3/8 inch (0.9 cm) deep. Use a Phillips head screwdriver to fasten two screws through the lock openings as shown.



To Install in a drawer:

NOTE: Do not separate the catch from the yellow template.

1 Using the pull tab, remove the red adhesive backing from the catch. Don't remove paper from the yellow template yet.

2 Open the drawer and hold the catch with the adhesive facing upward as shown.


3 Place the catch roughly 1 inch (2.5 cm) away from side of drawer.

Align inside face of yellow template with cabinet frame (as seen in Figure 3).


4 Remove the white paper from the adhesive on the yellow template and firmly close the drawer.

5 Open the drawer. The yellow template will adhere to the drawer and separate from the catch.

6 Using the pull tab, remove the red adhesive backing from the lock.

7 With the lock set to the unlocked  position, align the two tabs along the sides of the yellow template. Press firmly to secure the lock to the drawer.

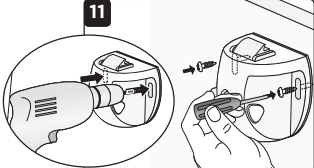
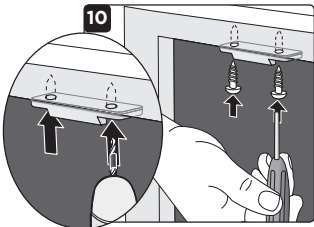
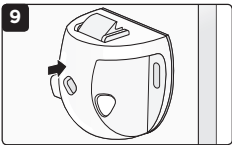
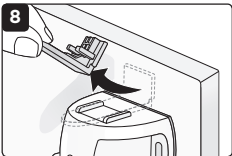
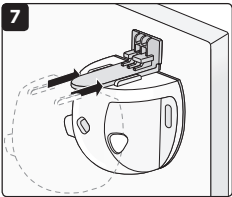
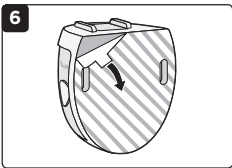
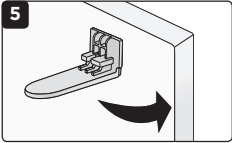
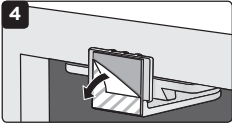
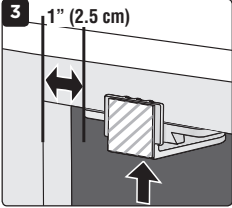
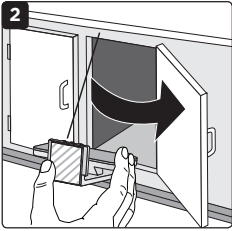
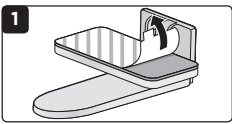
8 Pull the yellow template off of the drawer.

9 Press BOTH the lock and catch to ensure that they adhered firmly. Allow the adhesive to cure for at least 24 hours to reach full strength. Ensure the lock is set to the green lock icon. 

NOTE: If your cabinet requires hardware install as outlined before, be sure to fasten the 4 screws.

10 Pre-drill screw holes for catch 3/8 inch (0.9 cm) deep. We recommend using a 7/64 drill bit. Be careful not to drill through drawer.

11 Pre-drill screw holes for lock 3/8 inch (0.9 cm) deep. Use a Phillips head screwdriver to fasten two screws through the lock openings as shown.



Para instalar en un armario:

NOTA: No separe el pestillo de la plantilla amarilla.

1 Tire de la pestaña de papel para quite el papel rojo del adhesivo del pestillo. No quite el papel de la plantilla amarilla aún.


2 Abra el armario y sostenga el pestillo con el adhesivo mirando hacia arriba, como se muestra en la imagen.

3 Coloque el pestillo a unos 2,5 cm de la esquina del marco.
Alinee la cara interior de la plantilla amarilla con el marco del armario (como se muestra en la Figura 3).


4 Quite el papel blanco del adhesivo de la plantilla amarilla y cierre firmemente la puerta del armario.

5 Abra la puerta del armario. La plantilla amarilla quedará adherida a la puerta y separada de el pestillo.

6 Tire de la pestaña de papel para quite el papel rojo del adhesivo de la traba.

7 Con la traba en la posición de desbloqueo,  alinee las lengüetas con la plantilla amarilla. Presione firmemente para asegurar la traba a la puerta del armario.

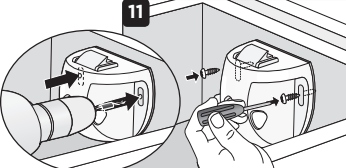
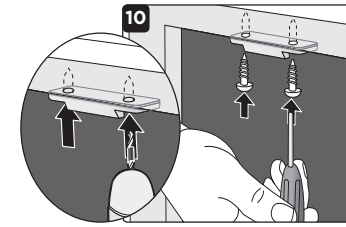
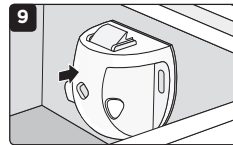
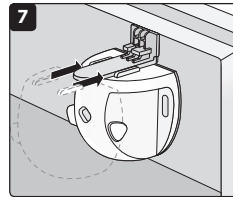
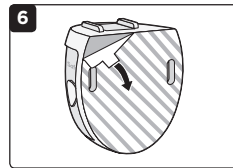
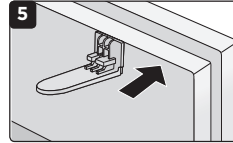
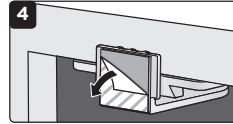
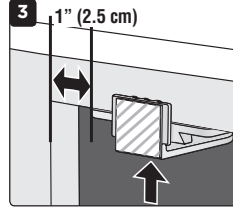
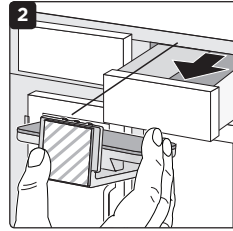
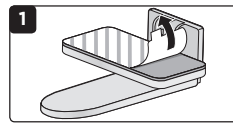
8 Quite la plantilla amarilla de la puerta del armario.

9 Presione tanto el pestillo como la traba para asegurarse de que quedaron bien adheridos. Esperar al menos 24 horas para que el adhesivo se seque. Asegúrese de que la traba esté en el ícono verde de desbloqueo. 

NOTA: Si el armario es de Si la superficie del armario requiere una instalación de hardware como se indicó anteriormente, asegúrese de ajustar los 4 tornillos.

10 Haga con el taladro los agujeros para los tornillos para el pestillo de 0,9 cm de profundidad. Recomendamos una broca de 7/64. Tenga cuidado de no llegar al otro lado de la puerta del armario.

11 Haga con el taladro los agujeros para los tornillos para la traba de 0,9 cm de profundidad. Use un destornillador Phillips para ajustar los dos tornillos en el pestillo como se muestra en la imagen.



Para instalar en un armario:

NOTA: No separe el pestillo de la plantilla amarilla.

1 Tire de la pestaña de papel para quite el papel rojo del adhesivo del pestillo. No quite el papel de la plantilla amarilla aún.


2 Abra el cajón y sostenga el pestillo con el adhesivo mirando hacia arriba, como se muestra en la imagen.

3 Coloque el pestillo a unos 2,5 cm del lado del cajón.
Alinee la cara interior de la plantilla amarilla con el marco del armario (como se muestra en la Figura 3).


4 Quite el papel blanco del adhesivo de la plantilla amarilla y cierre firmemente la puerta del cajón.

5 Abra el cajón. La plantilla amarilla quedará adherida a la puerta y separada de el pestillo.

6 Tire de la pestaña de papel para quite el papel rojo del adhesivo de la traba.

7 Con la traba en la posición de desbloqueo,  alinee las lengüetas con la plantilla amarilla. Presione firmemente para asegurar la traba al cajón.

8 Quite la plantilla amarilla de el cajón.

9 Presione tanto el pestillo como la traba para asegurarse de que quedaron bien adheridos. Esperar al menos 24 horas para que el adhesivo se seque. Asegúrese de que la traba esté en el ícono verde de desbloqueo. 

NOTA: Si el armario es de Si la superficie del armario requiere una instalación de hardware como se indicó anteriormente, asegúrese de ajustar los 4 tornillos.

10 Haga con el taladro los agujeros para los tornillos para el pestillo de 0,9 cm de profundidad. Recomendamos una broca de 7/64. Tenga cuidado de no llegar al otro lado de el cajón.

11 Haga con el taladro los agujeros para los tornillos para la traba de 0,9 cm de profundidad. Use un destornillador Phillips para ajustar los dos tornillos en el pestillo como se muestra en la imagen.