

SONY®

Television

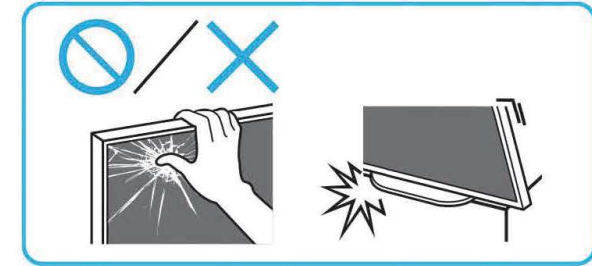
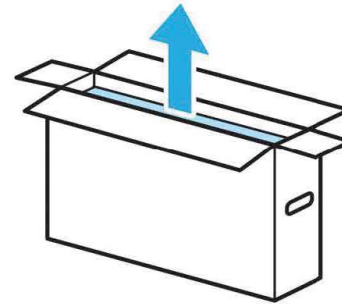
Setup Guide

5-037-332-11(1)



Téléviseur
Televisor

Televisor digital a color con pantalla de diodo orgánico de emisión de luz (OLED)



US Setup Guide

FR Manuel de configuration

ES Guía de configuración

PT Guia de Configuração

Sony Customer Support

U.S.A.:

<https://www.sony.com/tvsupport>

Canada:

<https://www.sony.ca/support>

United States

Canada

1.800.222.SONY

1.877.899.SONY

Please Do Not Return the Product to the Store

Service à la clientèle Sony

Canada :

<https://www.sony.ca/support>

États-Unis :

<https://www.sony.com/tvsupport>

Canada

États-Unis

1.877.899.SONY

1.800.222.SONY

Ne retournez pas le produit au magasin

Lea este manual antes de usar el producto

Centro de Asistencia de Sony

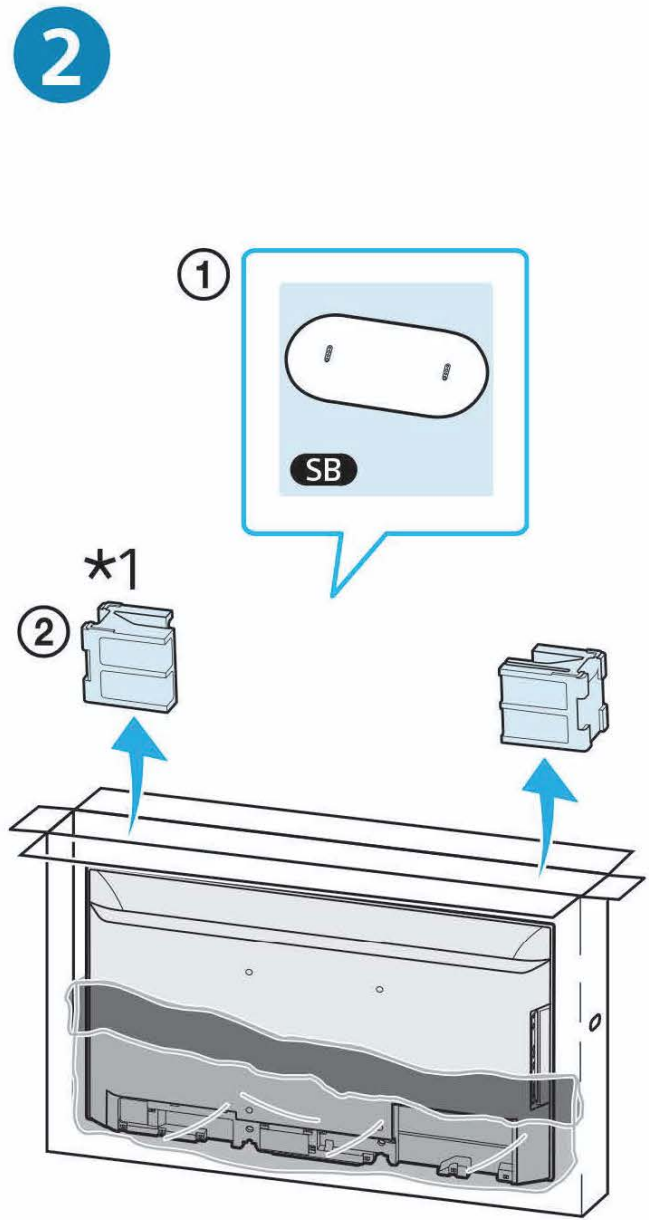
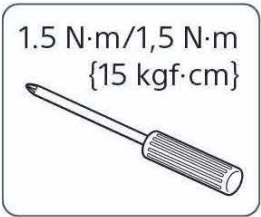
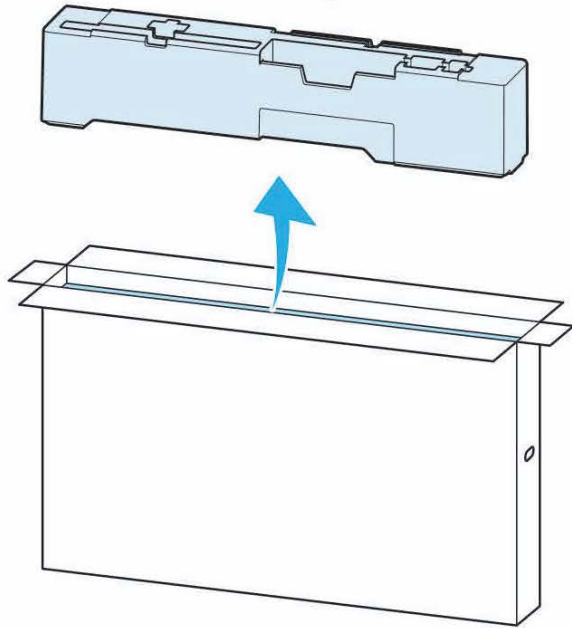
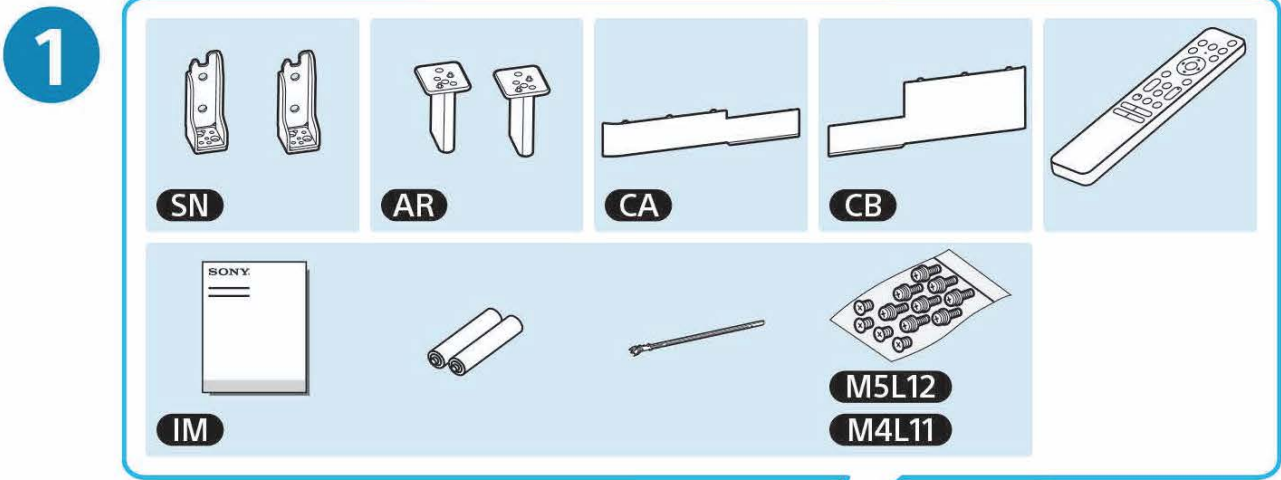
<https://esupport.sony.com/ES/LA/>

Llame al número telefónico que aparece en su póliza de garantía.

Por favor no devuelva el producto a la tienda donde adquirió el producto.

BRAVIA XR

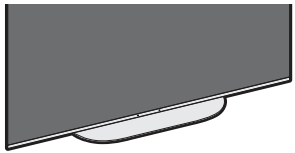
XR-48A90K / 42A90K



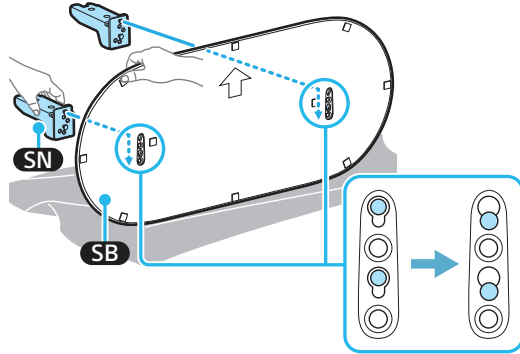
*1 Only for limited region/country/model. / Uniquement pour certaines régions/pays/modèles. / Solo para regiones/países/modelos limitados. / Exclusivo para regiões/países/modelos especificados.

3

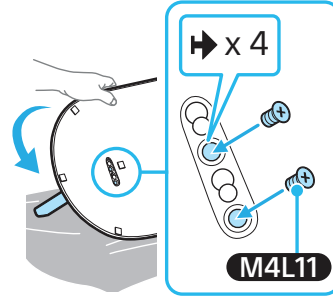
A



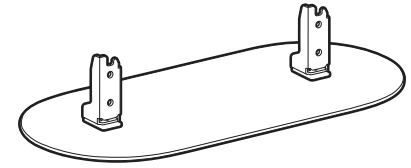
1



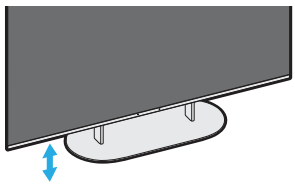
2



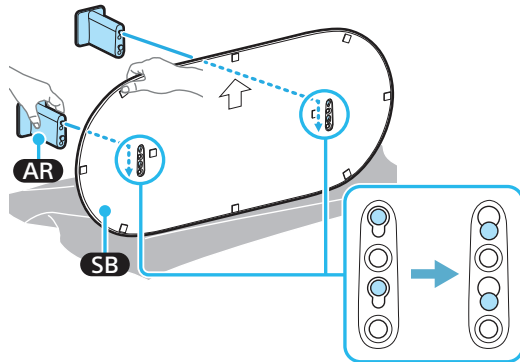
3



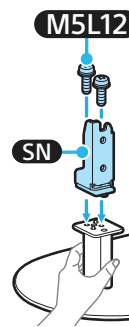
B



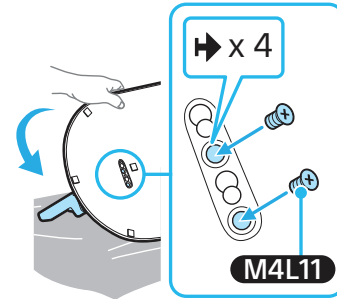
1



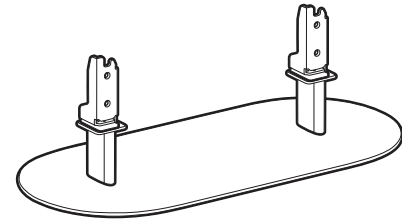
2



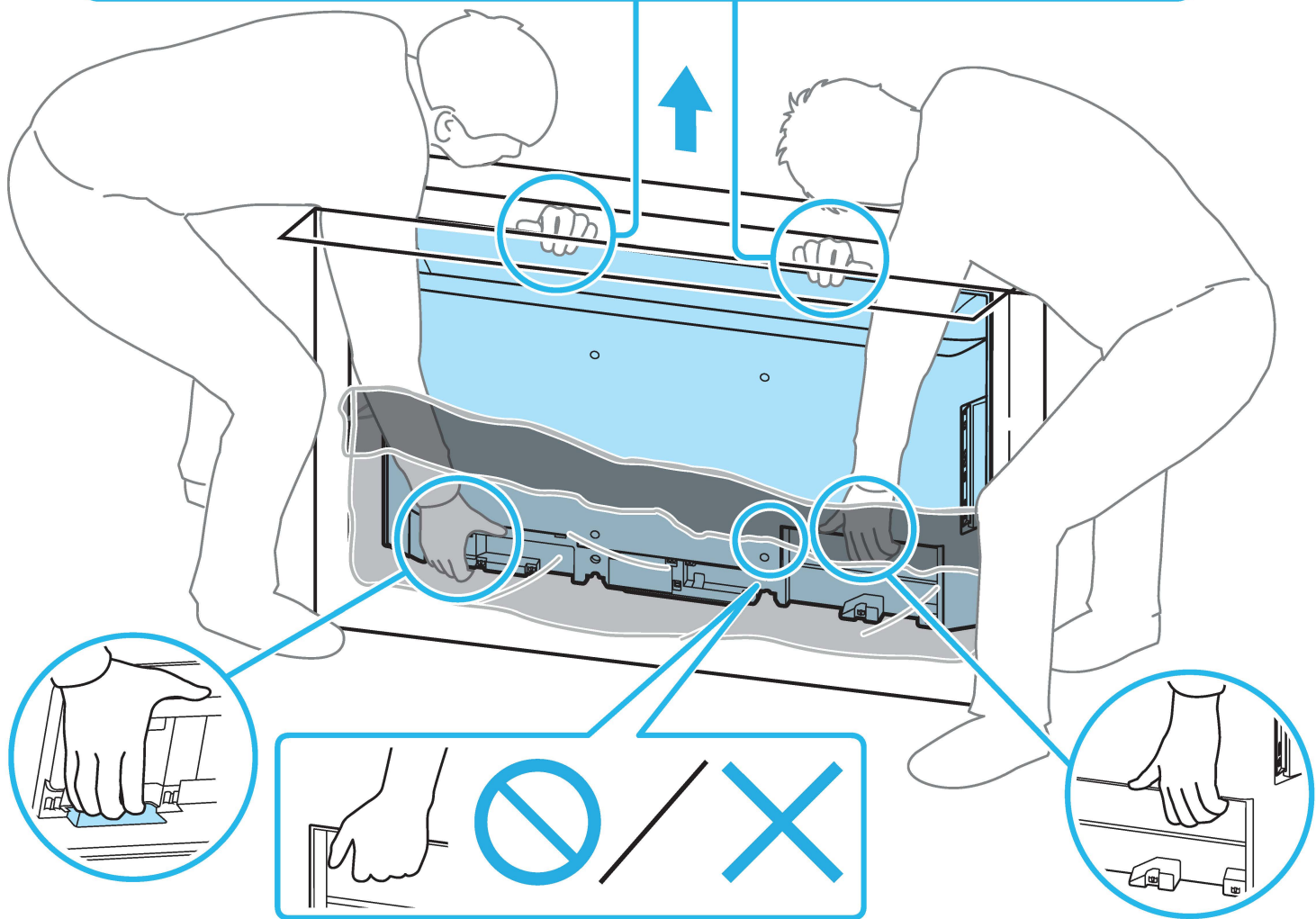
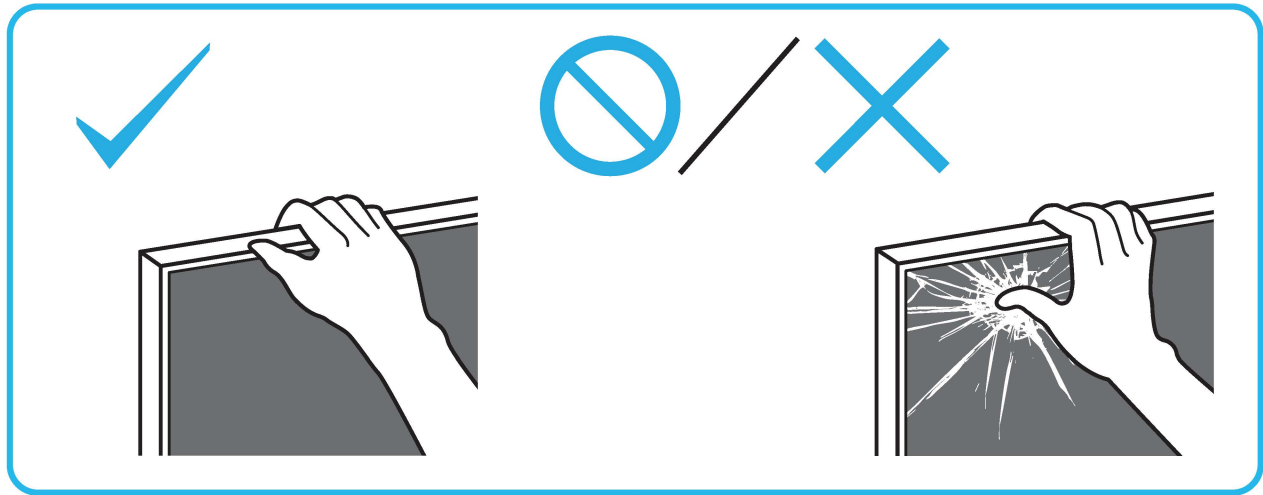
3



4

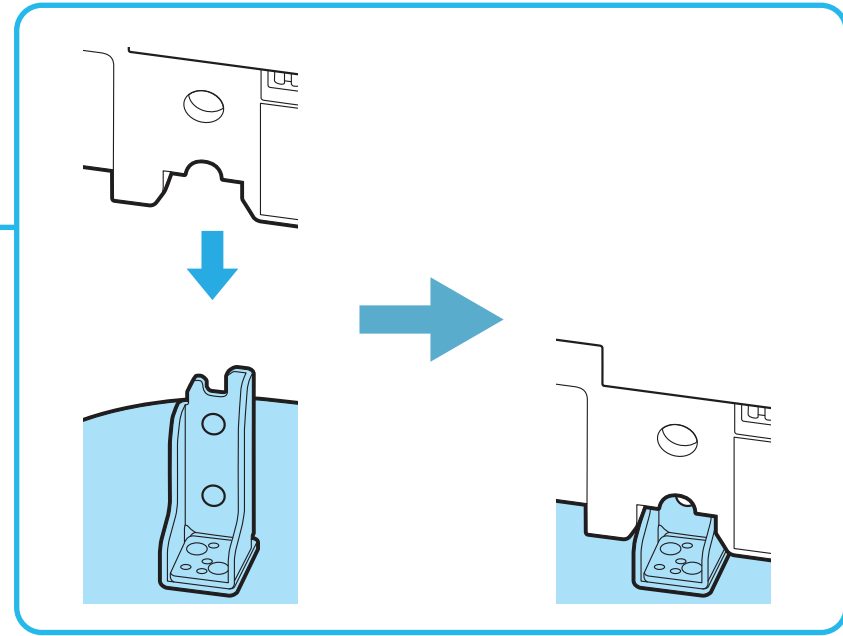
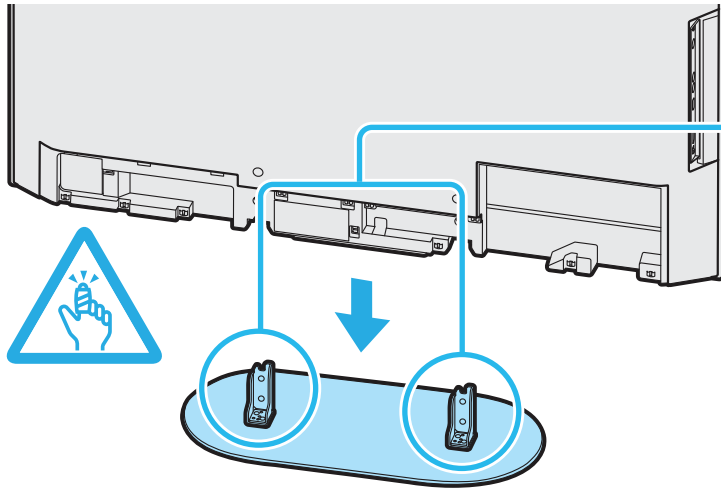


4

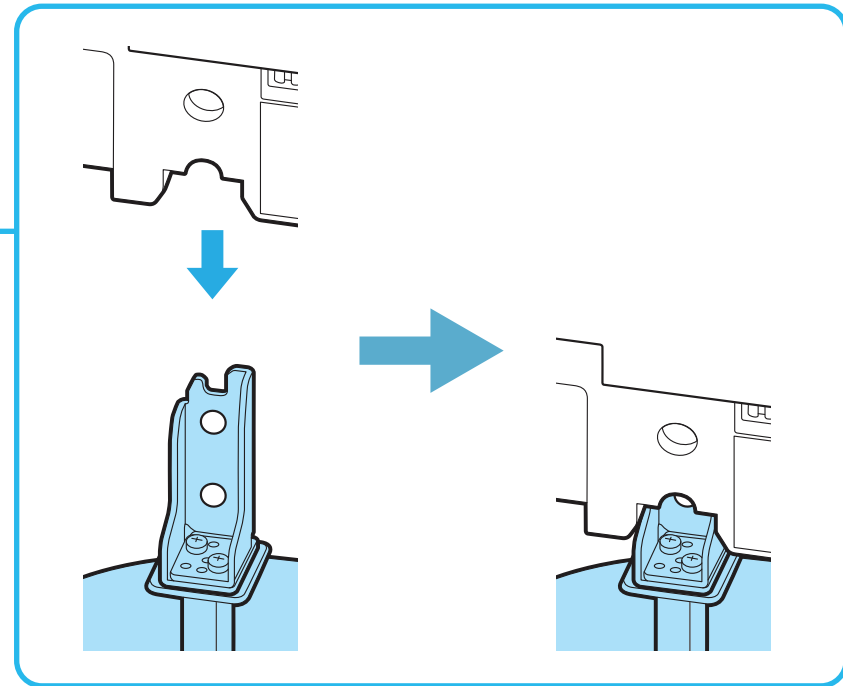
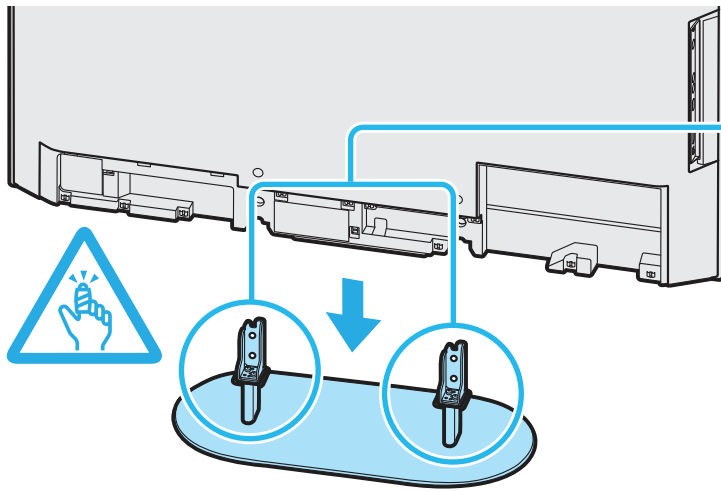


5

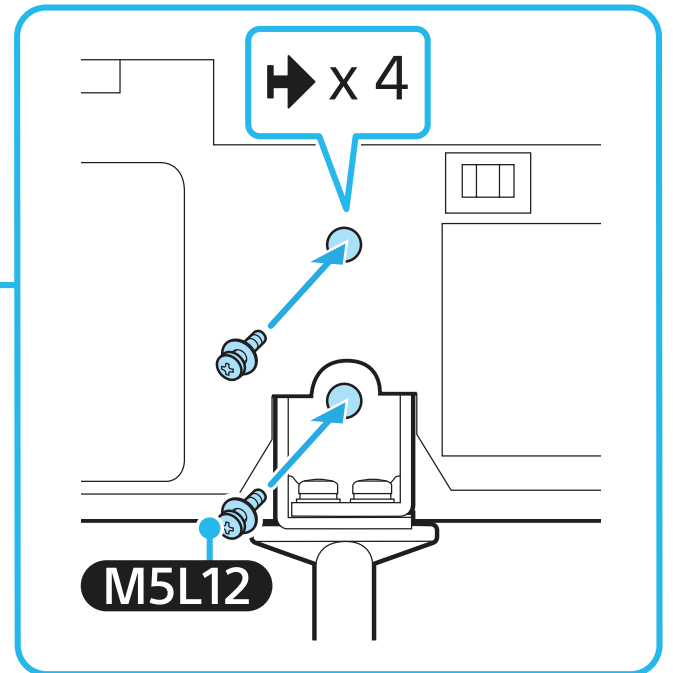
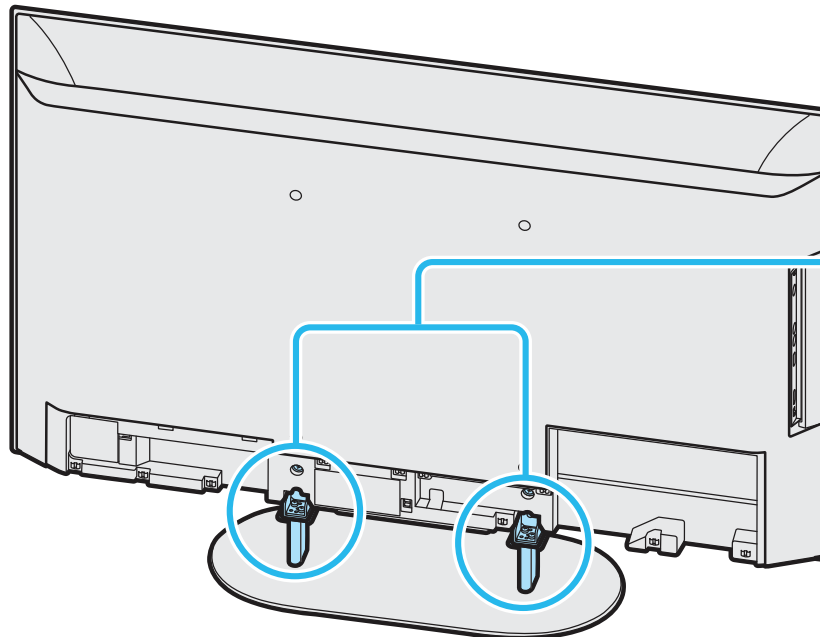
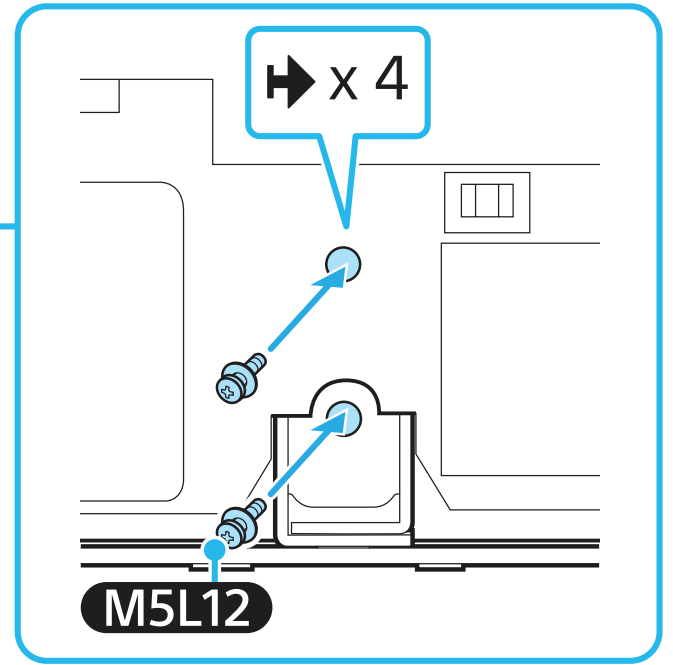
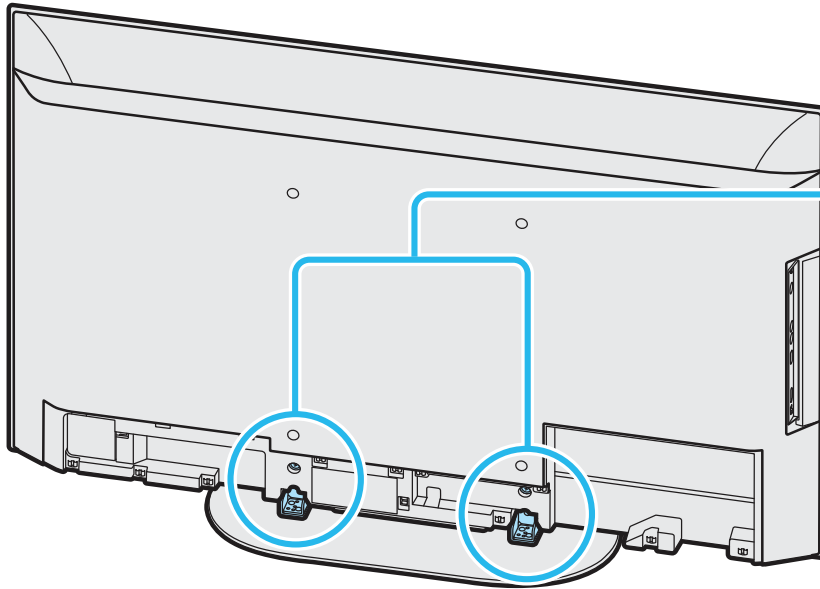
A



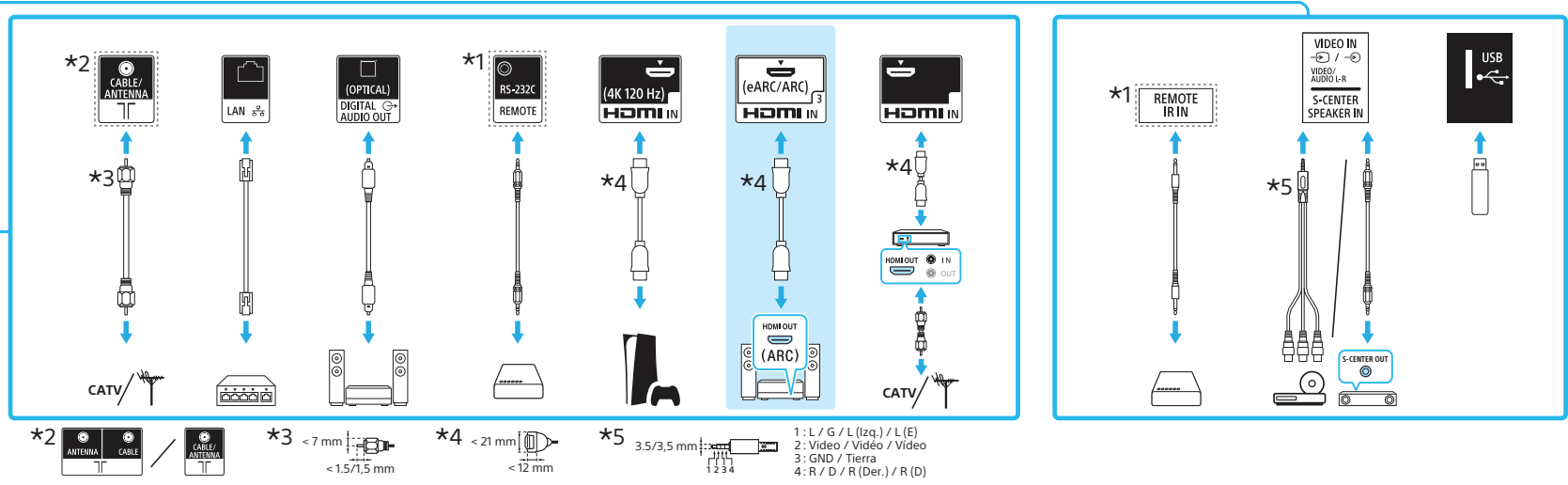
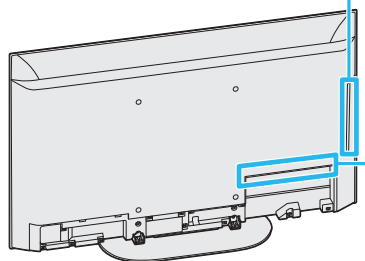
B



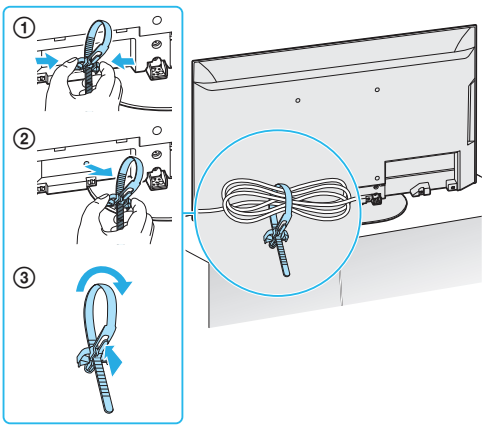
6



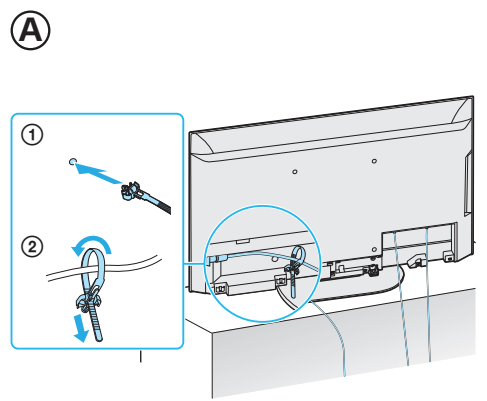
7



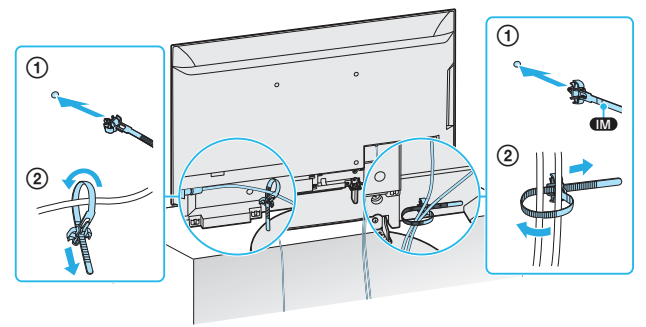
8



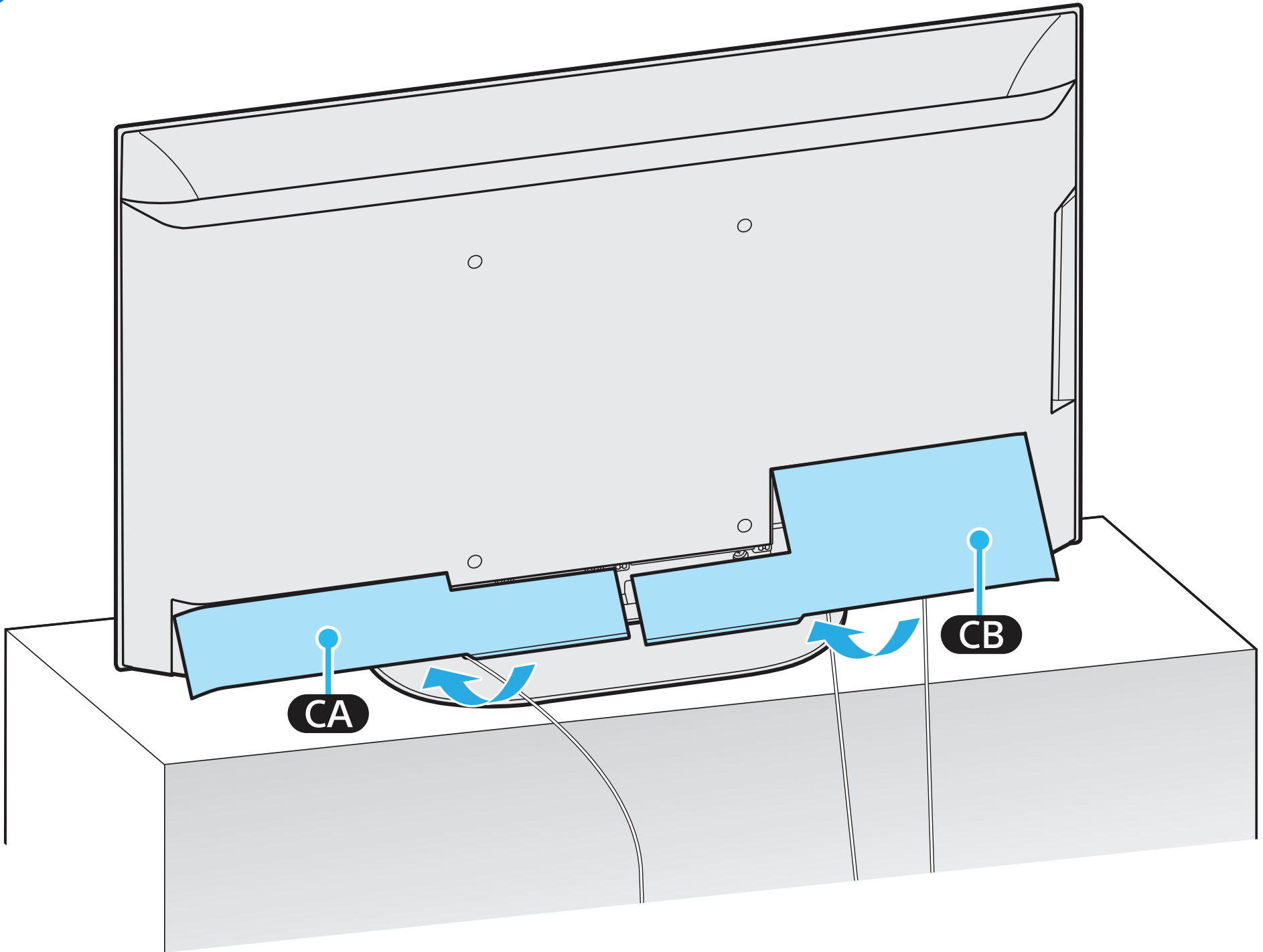
9



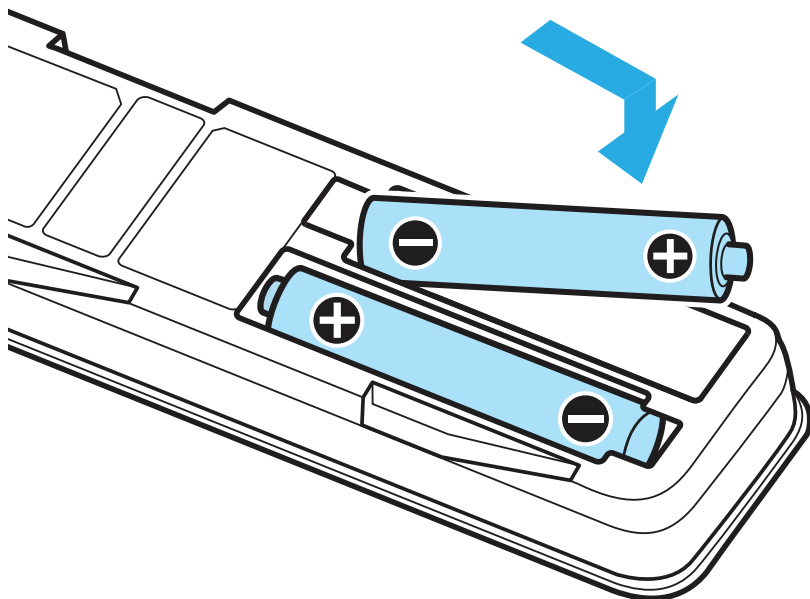
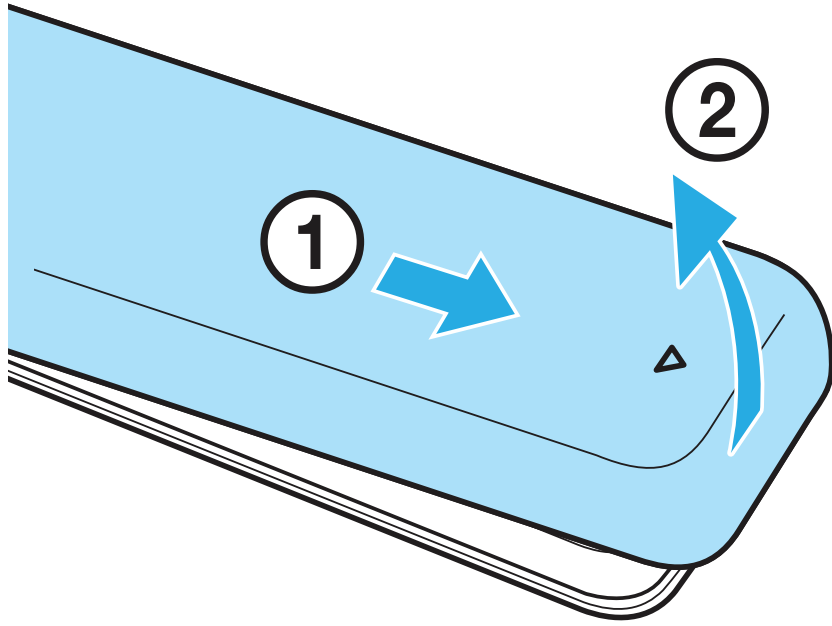
B



10

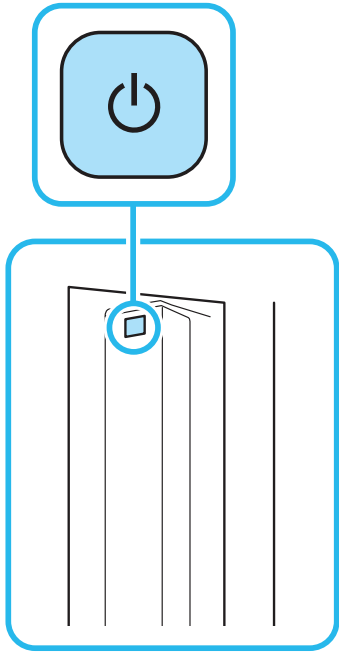


11

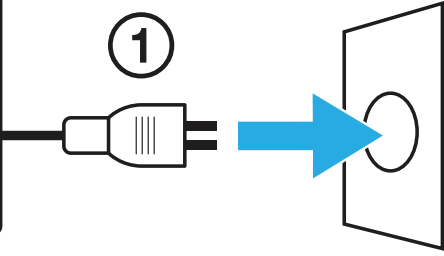


12

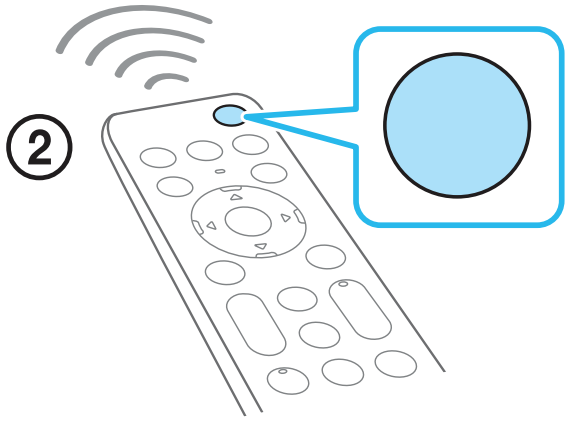
2

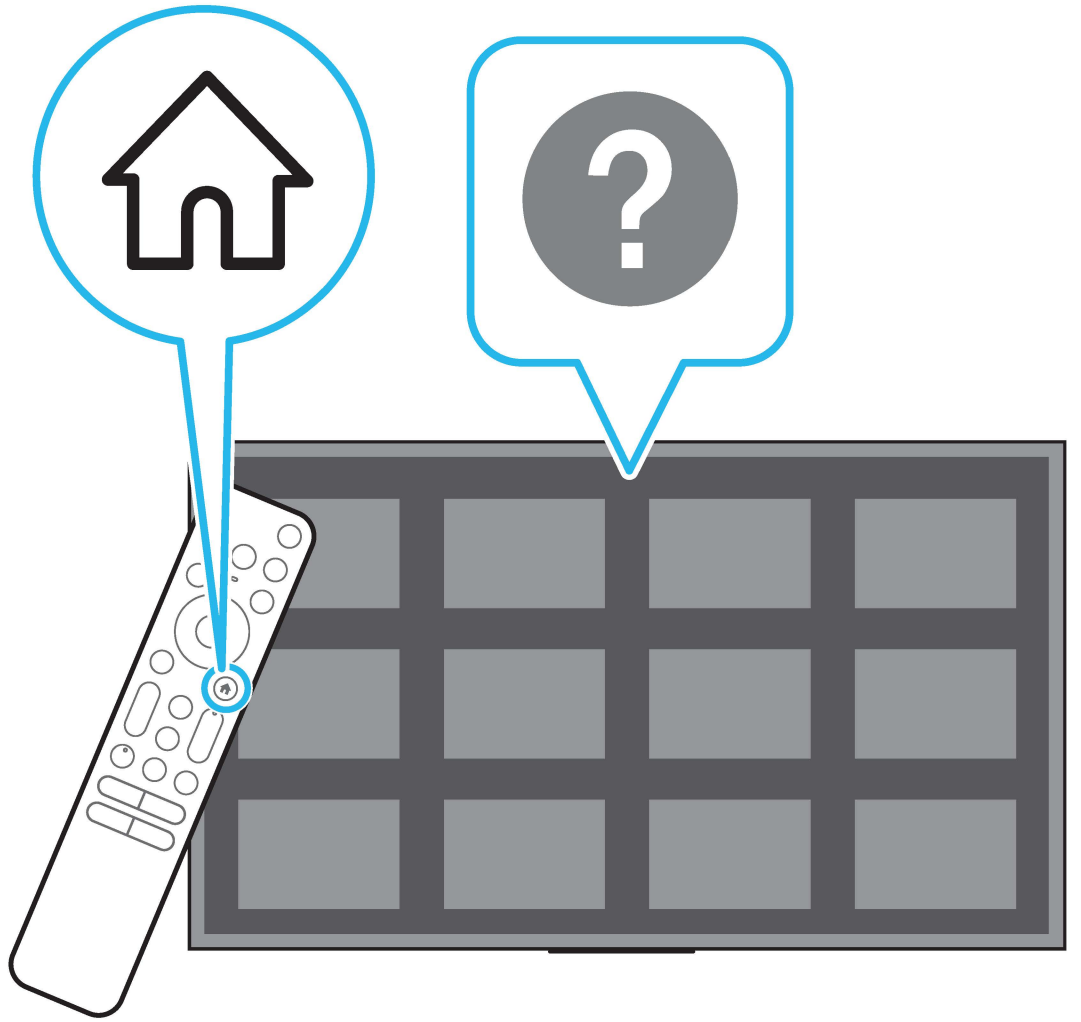


1



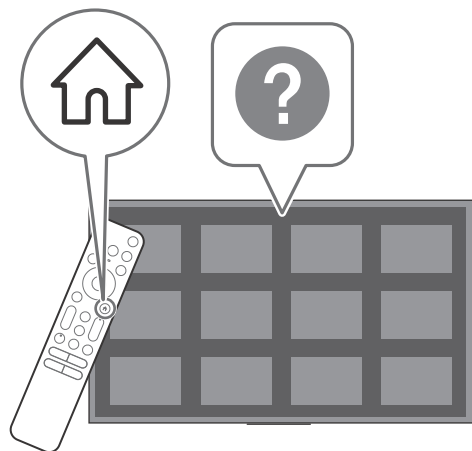
2







Television Téléviseur Televisor digital a color con pantalla de diodo orgánico de emisión de luz (OLED)



BRAVIA XR

Reference Guide **US**

Manuel de référence **FR**

Guía de referencia **ES**

Read this manual before using this product

Sony Customer Support

U.S.A.:

<https://www.sony.com/tvsupport>

Canada:

<https://www.sony.ca/support>

United States Canada
1.800.222.SONY 1.877.899.SONY

Call the telephone number that appears on your warranty card/policy.

Please do not return the product to the store.

Lisez ce manuel avant d'utiliser le produit

Service à la clientèle Sony

Canada :

<https://www.sony.ca/support>

États-Unis :

<https://www.sony.com/tvsupport>

Canada États-Unis
1.877.899.SONY 1.800.222.SONY

Appelez le numéro de téléphone qui apparaît sur votre carte/police de garantie.

Ne retournez pas le produit au magasin.

Lea este manual antes de usar el producto

Centro de Asistencia de Sony

<https://esupport.sony.com/ES/LA/>

Llame al número de teléfono que aparece en su tarjeta/póliza de garantía.

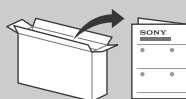
Por favor no devuelva el producto a la tienda donde adquirió el producto.

About Manuals

This TV comes with the following manuals. Please retain the manuals for future reference.

Setup Guide

- TV installation and setup.




Reference Guide (this manual) / Safety Documentation

- Safety information, remote control, troubleshooting, wall-mount installation, specification, etc.




Help Guide (On screen Manual)

- Settings, functions, Internet connection, troubleshooting, etc.
- To open it, press  (Input) on the remote control and select [Help]. If [Help] does not exist, select [Edit] and add [Help].

- You can refer to the Help Guide with your smartphone.



https://rd1.sony.net/help/tv/jusltn1_h_usltn/

IMPORTANT - Read the End User Software License Agreement before using your Sony product. Using your product indicates your acceptance of the End User Software License Agreement. The software license agreement between you and Sony is available online at Sony website (<https://www.sony.net/tv-software-licenses/>) or on your product screen. Press  (Quick Settings) on the remote control and select [Settings] → [System] → [About] → [Legal information] → [End user license agreement].

Note

- Images and illustrations used in the Setup Guide and this manual are for reference only and may differ from the actual product.
- Setting menus are subject to change without notice due to software updates.
For latest information, visit Sony support website.

The 48" class has a 47.5 inch (120.7 cm) viewable image size and the 42" class has a 41.5 inch (105.5 cm) viewable image size (measured diagonally).

Location of the identification label

Labels for the TV Model No. and Power Supply rating are located on the rear of the TV. They can be found by removing the terminal cover.

IMPORTANT NOTICE

Owner's Record

The model and serial numbers are located at the side and/or rear of the TV. Record these numbers in the spaces provided below. Refer to them whenever you call upon your Sony dealer regarding this TV.

Model Name

Serial No.

IMPORTANT NOTICE FOR MEXICO

Operation of this equipment is subject to the following two conditions: (1) it is possible that this equipment or device may not cause harmful interference and (2) this equipment or device must accept any interference, including interference that may cause undesired operation.

For information related to the certificate number, refer to the package label and / or product.

Note:

This product uses the following module for wireless functionalities:

Model: DHUR-SY63

Brand: Wistron NeWeb Corporation

Information for the remote control with voice command included with this product:

Model: RMF-TX900U*

Brand: Sony

Note: Uses the following device for wireless functionalities:

Model: UE878

Brand: UEI

* To see the model name of the remote control, open the remote control cover and see the label on the remote control.

CAUTION

To prevent electric shock and blade exposure, do not use this AC plug with an extension cord, receptacle or other outlet unless the blades can be fully inserted.

- Operate the TV only on 110 V – 240 V AC (U.S.A./Canada 120 V AC)

Note

- This television includes a QAM demodulator which should allow you to receive unscrambled digital cable television programming via subscription service to a cable service provider. Availability of digital cable television programming in your area depends on the type of programming and signal provided by your cable service provider.

Safety Information

Notice for customers in the United States of America

Supplier's Declaration of Conformity

Trade Name: SONY
Model: XR-48A90K / XR-42A90K
Responsible Party: Sony Electronics Inc.
Address: 16535 Via Esprillo, San Diego, CA 92127 U.S.A.
Telephone Number: 858-942-2230

FCC Related Information

This equipment has been tested and found to comply with the limits for a Class B digital device, pursuant to Part 15 of the FCC Rules. These limits are designed to provide reasonable protection against harmful interference in a residential installation. This equipment generates, uses and can radiate radio frequency energy and, if not installed and used in accordance with the instructions, may cause harmful interference to radio communications. However, there is no guarantee that interference will not occur in a particular installation. If this equipment does cause harmful interference to radio or television reception, which can be determined by turning the equipment off and on, the user is encouraged to try to correct the interference by one or more of the following measures:

- Reorient or relocate the receiving antenna.
- Increase the separation between the equipment and receiver.
- Connect the equipment into an outlet on a circuit different from that to which the receiver is connected.
- Consult the dealer or an experienced radio/TV technician for help.

Pursuant to FCC regulations, you are cautioned that any changes or modifications not expressly approved in this manual could void your authority to operate this equipment.

Safety and Regulatory

FCC regulations restrict operation of this device to indoor use only.

Notice for customers in Canada

This device contains licence-exempt transmitter(s)/ receiver(s) that comply with Innovation, Science and Economic Development Canada's licence-exempt RSS(s). Operation is subject to the following two conditions:

- (1) This device may not cause interference.
- (2) This device must accept any interference, including interference that may cause undesired operation of the device.

To prevent radio interference to the licensed service, this device is intended to be operated indoors and away from windows to provide maximum shielding. Equipment (or its transmit antenna) that is installed outdoors is subject to licensing.

High-power radars are allocated as primary users (i.e. priority users) of the bands 5250-5350 MHz and 5650-5850 MHz and that these radars could cause interference and/or damage to LE-LAN devices.

Notice for customers in the United States of America and Canada

This equipment complies with FCC/IC radiation exposure limits set forth for an uncontrolled environment and meets the FCC radio frequency (RF) Exposure Guidelines and RSS-102 of the IC radio frequency (RF) Exposure rules. This equipment should be installed and operated keeping the radiator at least 20 cm or more away from person's body (excluding extremities: hands, wrists, feet and ankles).

This device and its antenna(s) must not be co-located or operating with any other antenna or transmitter except Grant condition.

Compatible Wall-Mount Bracket Information

Use the following Sony Wall-Mount Bracket with your TV model.

	Sony TV Model No.
	XR-48A90K
Sony Wall-Mount Bracket Model No.	SU-WL855*1

Use with other Wall-Mount Brackets*2 may cause instability and could result in property damage or injury.

*1 Only for limited region/country/model.

*2 For instructions on using the Wall-Mount Bracket with your TV please go to <https://www.sony.com/am/support> for your TV model and download "Wall-Mount Bracket".

To Customers

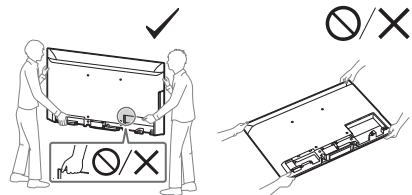
Sufficient expertise is required for TV installations. Be sure to subcontract the installation to a Sony dealer or licensed contractor and pay adequate attention to safety during the installation.

Before setting up your TV

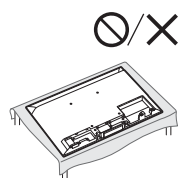
Some TV models are packaged with a detached Table-Top Stand so you can mount your TV to a wall right away. See "Installing the TV to the Wall" if you want to mount the TV to a wall. If you are not mounting the TV to a wall, you will need to attach the Table-Top Stand (refer to the Setup Guide).

Be sure to consider the following while setting up your TV:

- Disconnect all cables when carrying the TV.
- Before transporting the TV set, remove the terminal covers.
- Two or more persons are needed to transport a large TV set.
- Correct hand placement while carrying the TV is very important for safety and to avoid damage.



- When handling or mounting the TV set, do not lay down the TV.



US

- Ensure your TV has adequate ventilation, refer to the safety documentation.
- For best picture quality, do not expose the screen to direct illumination or sunlight.
- Avoid installing the TV in a room with reflective wall and floor materials.
- Avoid moving the TV from a cold area to a warm area. Sudden room temperature changes may cause moisture condensation. This may cause the TV to show poor picture and/or poor color. Should this occur, allow moisture to evaporate completely before powering the TV on.

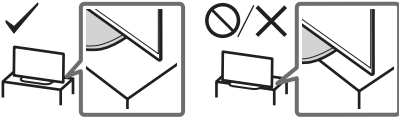
Securing the TV



Sony strongly recommends taking measures to prevent the TV from toppling over. Unsecured TVs may topple and result in property damage, serious bodily injury or even death.

Preventing the TV from Toppling

- Secure the TV to a wall and/or Stand.
- Do not allow children to play or climb on furniture and TV sets.
- Avoid placing or hanging items on the TV.
- Never install the TV on:
 - slippery, unstable and/or uneven surfaces.
 - furniture that can easily be used as steps, such as a chest of drawers.
- Install the TV where it cannot be pulled, pushed, or knocked over.
- Install the TV so that the TV's Table-Top Stand does not protrude out from the Stand (not supplied). If the Table-Top Stand protrudes out from the Stand, it may cause TV set to topple over, fall down, and cause personal injury or damage to the TV.

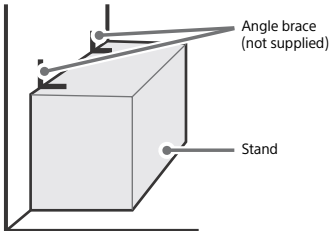


- Route all AC power cords and connecting cables so that they are not accessible to curious children.

Recommended Measures to Secure the TV

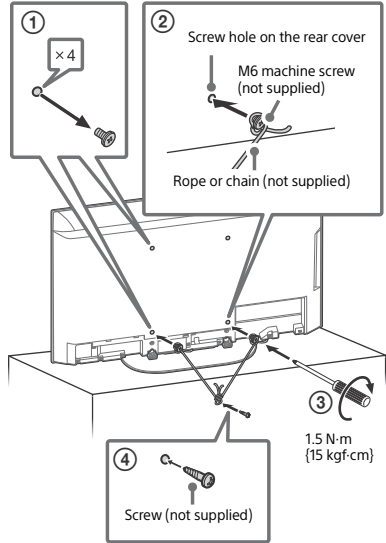
Consider the following measures when securing your TV to a Stand (not supplied).

- 1 Secure the Stand for the TV. Make sure the Stand can adequately support the weight of the TV. Use two angle braces (not supplied) to secure the Stand. For each angle brace use the appropriate hardware to:
 - Attach one side of the angle brace to the wall stud.
 - Attach the other side to the Stand.

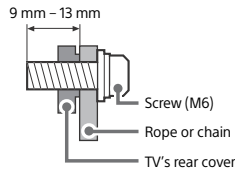


- 2 Secure the TV to the Stand. Use the optional hardware listed as follows (not supplied):

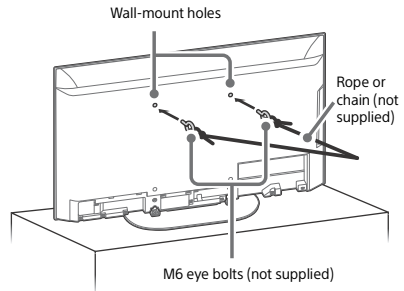
- M6 machine screws (screwed into the TV's rear cover).
- A screw or similar (attach it to the Stand).
- Rope or chain (strong enough to support the weight of the TV). Make sure that there is no excess slack in the rope or chain.

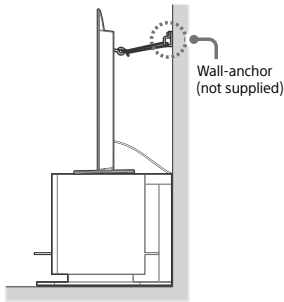


The length of the M6 machine screw differs depending on the rope or chain diameter. Please refer to below illustration.

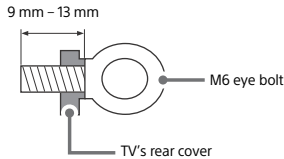


- 3 Anchor the TV to the wall by using bolts, wall anchor or chain (or rope).





Please refer to below illustration for M6 eye bolt length.



Note

- Your TV is shipped with screws attached to the rear of the TV depending on the TV model. (They are fastened in the screw holes for wall mounting.) Be sure to remove the upper two screws prior to anchoring the TV to a wall.
- Securing the TV to the Stand without securing the TV and the Stand to the wall provides minimum protection against the TV toppling over. For further protection, be sure to follow the three measures recommended.

The BRAVIA® 4K TV Experience

Thank you for choosing Sony! Your new BRAVIA® TV opens the door to the "4K TV Experience". This document will help you get the most out of your TV. Please take a moment to register your TV at:
U.S.A.: <https://productregistration.sony.com>
Canada: <https://www.sony.ca/registration>

Four Steps to a 4K TV Experience

Set, Source, Sound, and Setup.

1 Set

Now that you have made the best selection in OLED TV technology, be sure to remove all of the accessories from the packaging before setting up your TV.

2 Source

To experience the stunning detail of your BRAVIA TV, you need access to HD programming.

- Upgrade your signal or content source to high-definition (4K) by contacting your HD service provider.
- Bring the astonishing resolution of your Sony 4K Ultra HD TV to life with Sony 4K Ultra HD Blu-ray Player. (The availability depends on region)
- Receive over-the-air HD broadcasts with an HD-quality antenna connected directly to the back of your TV.

Visit <https://www.antennaweb.org> for more information on antenna selection and setup.

- Discover the wealth of entertainment now available on super-high resolution Blu-ray Disc™ player and other Sony HD equipment.

3 Sound

Complete the high-definition experience with a BRAVIA Sync™ surround sound system or A/V receiver from Sony.

4 Setup

Install your TV and connect your sources. To help assure the highest quality for your HD experience, use Ultra High Speed HDMI (High-Definition Multimedia Interface) cables.

This TV displays all video input signals in a resolution of 3840 dots × 2160 lines.

Note

- For details of supported formats, refer to the "Specifications" in this manual.
- For supported PC formats, refer to the online Help Guide.

Protecting the TV Screen (OLED TV)

Precautions to Protect the Screen from Damage

Image retention

OLED TV's are susceptible to image retention (burn-in) due to the characteristics of the materials used. Image retention may occur if images are displayed in the same location on the screen repeatedly or over extended periods of time. This is not a malfunction of the TV. Avoid displaying images that may cause image retention.

The following are examples of images that may cause image retention:

- Content with black bars either on the top and bottom and/or the left and right sides of the screen. (for example, Letterboxed, 4:3 screen, Standard definition)
- Static images such as photos.
- On-screen menus, program guides, channel logos etc.
- Static content from applications.
- On-screen tickers, such as those used for news and headlines.

To reduce the risk of image retention:

- Sony recommends that you turn off the TV normally by pressing the power button on the remote control or the TV.
- Fill the screen by changing [Wide mode] to eliminate the black bars. Select [Wide mode] other than [Normal].
- Turn off the OSD (On Screen Display) by pressing **123** (Control menu) button and select [Info], and turn off the menus from connected equipment.
- Avoid displaying static images with bright colors (including white), clocks or logos on any portion of the screen.
- Set the picture settings based on the ambient conditions. The Standard Picture is recommended for home use and when viewing content that often displays the station logos, etc.

The TV has following features to help reduce/prevent image retention.

Panel refresh

A panel refresh will adjust the panel uniformity. Panel refresh can be performed and should only be used when image retention is very noticeable.

Caution:

- The Panel refresh function may affect the panel. Do not perform Panel refresh more than once a year as it may affect the usable life of the panel.
- Panel refresh takes about ten minutes to complete.
- The effectiveness of a panel refresh may vary depending on the image retention condition.

Pixel shift

Automatically moves the image on the screen to prevent image retention.

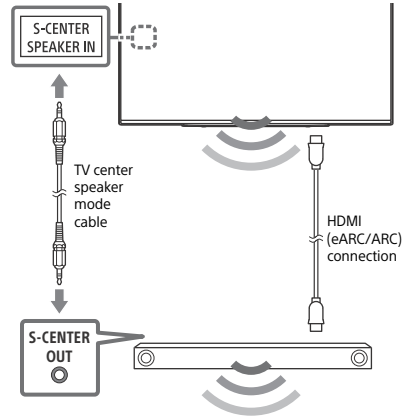
Other feature

The screen brightness is automatically reduced when displaying still images, clocks, bright colors or logos etc.

Using TV as Part of Audio System

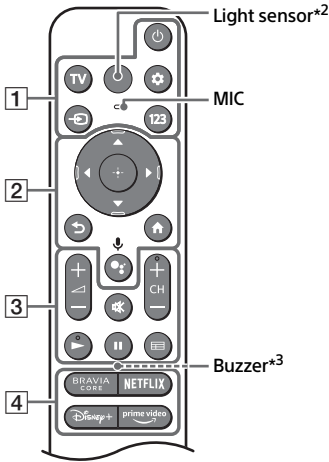
Note

- Before connecting cables, disconnect the AC power cord of both TV and AV receiver.
- Refer to the instruction manual of the Audio system with S-CENTER OUT terminal for detail.



Remote Control and TV

The remote control shape, layout, availability and function of remote control buttons may vary depending on your region/country/TV model/TV settings*1.



1 ⏻ (Power)

TV: Display TV channel list or switch to input.

⚙️ (Quick settings): Display Quick Settings.

↔️ (Input): Display and select the input source, etc.

123 (Control menu): Display the Control menu.

2 ▲ / ▼ / ◀ / ▶ / ⊕: On screen menu navigation and selection.

↶ (Back)

⬆️ (Home)

🗣️ (Google Assistant) / 📻

(Microphone): Use Google Assistant*4*5.

3 🔊 + / - (Volume)

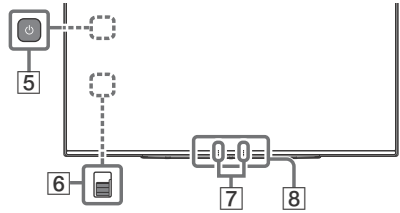
🔇 (Mute)*6

CH + / - (Channel)

▶ / ||

📺 (Guide): Display the digital program guide of TV or Cable/Satellite box*7.

4 App buttons



5 ⏻ (Power)

6 BUILT-IN MIC SWITCH*4: Turn on/off the built-in MIC.

7 Built-in MIC*4*5*8: To enable the built-in MIC, press the Google Assistant button on the remote control and follow the on-screen instructions.

8 Remote Control sensor / Light sensor / LED

*1 For other remote control models, refer to the online Help Guide for details.

*2 The remote control backlight will illuminate when the light sensor detects the ambient light is low. Automatic illumination of the backlight can be turned off.

*3 The buzzer will emit a sound when you use the remote finder function. Refer to the online Help Guide for details.

*4 Only for limited region/country/model/language.

*5 Google Assistant requires an Internet connection.

*6 Accessibility shortcut is available by pressing and holding 🔇 (Mute).

*7 [Cable/Satellite box setup] setting is required.

*8 Power consumption will increase when the built-in MIC is enabled as it is always listening.

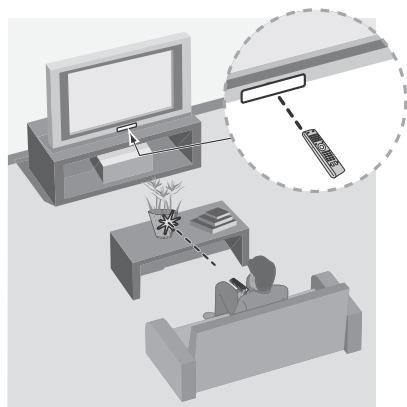


For more information, refer to the Help Guide.

Press ↔️ (Input) on the remote control and select [Help]. If [Help] does not exist, select [Edit] and add [Help].

Guidelines for IR Remote Control

- Point your remote control directly at the IR sensor located on your TV.
- Make sure that no objects are blocking the path between the remote control and the IR sensor on your TV.



- Fluorescent lamps can interfere with your remote control; try turning off the fluorescent lamps.
- If you are having problems with the remote control, reinsert or replace your batteries and make sure that they are correctly inserted.

Installing the TV to the Wall

Using the optional Wall-Mount Bracket (SU-WL855 only)* (not supplied)

To Customers:

For product protection and safety reasons, Sony strongly recommends that installation of your TV be performed by Sony dealers or licensed contractors. Do not attempt to install it yourself.

To Sony Dealers and Contractors:

Provide full attention to safety during the installation, periodic maintenance and examination of this product.

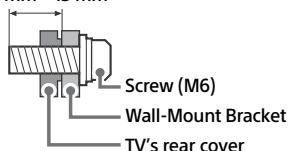
Wall-Mount Bracket Installation Information

For instructions on Wall-Mount Bracket installation, see the Installation Information (Wall-Mount Bracket) on the Sony Customer Support website for your TV model at the following address.

<https://www.sony.com/am/support>

- Follow the instruction guide provided with the Wall-Mount Bracket for your model. Sufficient expertise is required in installing this TV, especially to determine the strength of the wall for withstanding the TV's weight.
- Sony is not liable for any damage or injury caused by mishandling or improper installation.
- The length of the screw for Wall-Mount Bracket differs depending on the Wall-Mount Bracket thickness. Please refer to below illustration.

9 mm – 13 mm



- Be sure to store the unused screws and Table-Top Stand in a safe place until you are ready to attach the Table-Top Stand. Keep the screws away from small children.

Note

- Read the supplied safety documentation for additional safety information.

* Only for limited region/country/model.

Using the optional Wall-Mount Bracket (Except SU-WL855) (not supplied)

This TV's instruction manual only provides the steps to prepare the TV for Wall-Mount installation before it is installed on the wall.

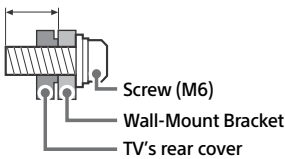
Your TV can be mounted to a wall using a suitable Wall-Mount Bracket (not supplied). If the Table-Top Stand is attached to the TV, the TV may require detaching the Table-Top Stand; see "Detaching the Table-Top Stand from the TV".

Prepare the TV for the Wall-Mount Bracket before making cable connections.

For product protection and safety reasons, Sony strongly recommends that installation of your TV on the wall be performed by qualified professionals. Do not attempt to install it yourself.

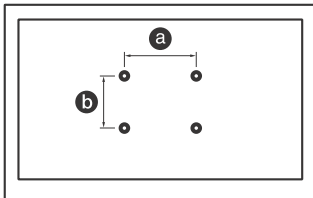
- Follow the instruction guide provided with the Wall-Mount Bracket for your model. Sufficient expertise is required in installing this TV, especially to determine the strength of the wall for withstanding the TV's weight.
- The screws for installing the Wall-Mount Bracket to the TV are not supplied.
- The length of the screw for Wall-Mount Bracket differs depending on the Wall-Mount Bracket thickness. Please refer to below illustration.

9 mm – 13 mm



- Refer to the following table for wall-mount hole pattern.

Model Name	Wall-mount hole pattern
	a × b
XR-48A90K	300 × 300 mm
XR-42A90K	200 × 200 mm



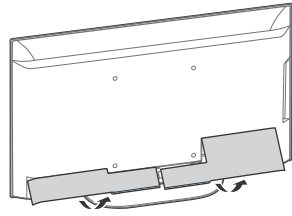
- Be sure to store the unused screws and Table-Top Stand in a safe place until you are ready to attach the Table-Top Stand. Keep the screws away from small children.

Note

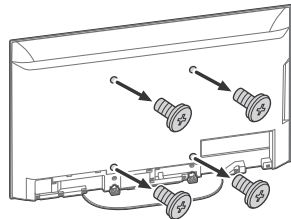
- Read the supplied safety documentation for additional safety information.
- For more detailed information, visit Sony Customer Support website.*

* Only for limited region/country/model.

1 Remove the terminal covers.

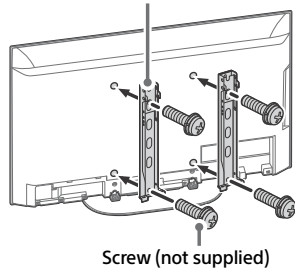


2 Remove the screws from the rear of the TV.



3 Attach the Wall-Mount Bracket (not supplied) using the screws (not supplied).

Wall-Mount Bracket (not supplied)

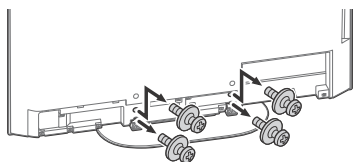


Note


- If using an electric screwdriver, set the torque at approximately 1.5 N·m {15 kgf·cm}.

Detaching the Table-Top Stand from the TV

To detach the Table-Top Stand from the TV, remove the screws .



Note

- Be careful when lifting the TV as the Table-Top Stand is detached, the Table-Top Stand may topple over and cause personal injury.
- Take care when removing the Table-Top Stand from the TV to prevent it from falling over and damaging the surface that the TV is sitting on.
- Do not remove the Table-Top Stand for any reason other than to install corresponding accessories on the TV.
- Be sure the TV is vertical before turning on. To avoid uneven picture uniformity do not power on the TV with the panel facing down.
- When attaching the Table-Top Stand again, be sure to fasten the screws (previously removed) to the original holes  on the rear of the TV.

Optional Camera and Microphone Unit (not supplied) Cable Management

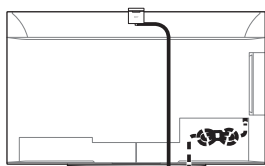
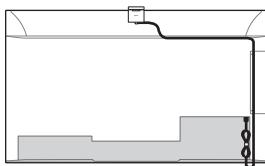


Table-Top Stand position

Note

- Do not attach a cable holder to the terminal cover to avoid any difficulty when removing the terminal cover.



Wall-mount position

Troubleshooting

General troubleshooting for issues like: black screen, no sound, frozen picture, TV does not respond, or network is lost, do the following steps.

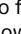
- 1 Restart your TV by pressing the power button on the remote control for about five seconds. The TV will restart. If the TV does not recover, try unplugging the AC power cord then press the power button on the TV and release it. Wait for two minutes, and plug in the AC power cord. Or, press the power button on the TV for about 40 seconds until the TV turns off.
- 2 Refer to the Help menu shown below.
- 3 Connect your TV to the Internet and perform a software update. Sony recommends you to keep your TV software updated. Software updates provide new features and performance improvements.
- 4 Visit Sony support website (information provided at the end of this manual).
- 5 Perform the factory data reset.

When you plug in the TV, the TV may not be able to turn on for a while even if you press the power button on the remote control or the TV.

It takes time to initialize the system. Wait for about one minute, then operate it again.

How to reset the TV to factory settings

WARNING: The reset will clear all of your customized settings including the parental lock setting.

- You can reset the TV to factory settings by selecting [Factory data reset]. How to select [Factory data reset], refer to the online Help Guide.
- To force factory data reset, unplug the AC power cord. Press and hold  button on the TV, then plug in the AC power cord.
- For security purposes, be sure to remove all personal and account information before discarding, selling or passing your TV to someone else by: unlinking/unregistering, signing out of and deactivating all network services as well as factory reset the TV.

The remote control does not function.

- Replace the batteries.

The parental lock password has been forgotten.

- Enter 4357 for the PIN and enter the new PIN.

The screen becomes darker while watching TV.

- If the whole image or part of the image remains still, the screen brightness will be gradually reduced to prevent image retention. This is not a malfunction of the TV.

You are concerned about image retention.

If the same image is displayed repeatedly or for long periods of time, image retention may occur. To reduce image retention, we recommend that you turn off the TV normally by pressing the power button on the remote control or the TV.

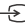
Note

- Perform Panel refresh only when image retention is particularly noticeable. Avoid performing Panel refresh more than once a year because it may affect the usable life of the panel.
- Images that include clocks, logos and bright colors (including white) easily cause image retention. Avoid displaying these types of images for long periods of time, otherwise image retention may occur.

The message [Panel refresh did not finish...] is displayed.

When i) the TV is turned on or ii) the AC power cord is unplugged during the Panel refresh, the Panel refresh is not completed. Please avoid the above two conditions during the Panel refresh.



For more information on troubleshooting, refer to the Help Guide.
Press  (Input) on the remote control and select [Help]. If [Help] does not exist, select [Edit] and add [Help].

Specifications

System

TV system: Depend on your country/area selection/TV model

NTSC: American TV Standard

ATSC (8VSB Terrestrial): ATSC compliant

8VSB

NEXTGEN TV: ATSC 3.0 compliant (Single tuner)

QAM on cable: ANSI/SCTE 07 2000 (Does not include CableCARD functionality)

Channel coverage: Depend on your country/area selection/TV model

Analog terrestrial: 2 – 69 / Digital

terrestrial: 2 – 69*¹

Analog Cable: 1 – 135 / Digital Cable:

1 – 135

Panel system: OLED (Organic Light Emitting Diode) Panel

Speaker output: 10 W + 10 W + 5 W

Wireless technology

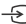
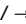
Protocol IEEE 802.11a/b/g/n/ac

Bluetooth® Version 4.2

Input/Output jacks

CABLE/ANTENNA

75 ohm external terminal for RF inputs

 /  VIDEO IN / S-CENTER SPEAKER IN

Video/Audio input (mini jack)

S-center speaker input (mini jack)

HDMI IN 1/2/3/4 (HDCP 2.3-compatible)

Video:

4096 × 2160p (60 Hz)*^{2*3}, 4096 × 2160p

(24 Hz)*², 3840 × 2160p (60 Hz)*³, 3840 ×

2160p (24, 30 Hz), 1080p (30, 60,

120 Hz), 1080i (60 Hz), 720p

(30, 60 Hz), 720/24p, 480p, PC

Formats*⁴

3840 × 2160p (120 Hz)*^{3*5}

Audio:

In eARC (Enhanced Audio Return

Channel) mode

Refer to the online Help Guide for

details.

Except eARC mode

5.1 channel linear PCM: 32/44.1/48/

88.2/96/176.4/192 kHz 16/20/24 bits,

Dolby Audio, Dolby Atmos, DTS

eARC/ARC (Enhanced Audio Return Channel/Audio Return Channel) (HDMI IN 3 only)*6

In eARC mode

Refer to the online Help Guide for details.

In ARC mode

Two channel linear PCM: 48 kHz 16 bits, Dolby Audio, Dolby Atmos, DTS

➔ DIGITAL AUDIO OUT (OPTICAL)

Digital optical jack (Two channel linear PCM: 48 kHz 16 bits, Dolby Audio, DTS)

• ← 1, • ← 2

USB port 1 supports High Speed USB (USB 2.0)

USB port 2 supports Super Speed USB (USB 3.2 Gen 1)

LAN

10BASE-T/100BASE-TX connector (Depending on the operating environment of the network, connection speed may differ. The communication rate and quality are not guaranteed.)

Home Network supported files and formats*4

REMOTE

RS-232C mini jack, IR IN mini jack

These jacks are for receiving the external control signal.

Power and others

Power requirements

110 V – 240 V AC, 50/60 Hz (U.S.A./Canada 120 V AC, 60 Hz)

Power consumption

In use

XR-48A90K: 213 W

XR-42A90K: 180 W

In standby*7*8

Less than 0.5 W with 120 V AC and less than 0.5 W with 240 V AC

Screen size (measured diagonally) (Approx.)

XR-48A90K: 120.7 cm / 47.5 inches (48" class)

XR-42A90K: 105.5 cm / 41.5 inches (42" class)

Display resolution (horizontal × vertical)

(pixels)

3840 × 2160

Output rating

500 mA (for USB 1), 900 mA (for USB 2)

Dimensions (Approx.) (w × h × d) (mm) / (inches)

with stand

Standard position:

XR-48A90K: 1069 × 629 × 225 / 42 1/8 × 24 7/8 × 8 7/8

XR-42A90K: 933 × 551 × 225 / 36 3/4 × 21 3/4 × 8 7/8

Soundbar position:

XR-48A90K: 1069 × 697 × 225 / 42 1/8 × 27 1/2 × 8 7/8

XR-42A90K: 933 × 620 × 225 / 36 3/4 × 24 1/2 × 8 7/8

without stand

XR-48A90K: 1069 × 624 × 59 / 42 1/8 × 24 5/8 × 2 3/8

XR-42A90K: 933 × 546 × 57 / 36 3/4 × 21 1/2 × 2 1/4

wall-mount hole pattern

XR-48A90K: 300 × 300 mm

XR-42A90K: 200 × 200 mm

wall-mount screw size (mm)

M6 (length: see "Installing the TV to the Wall".)

Stand width (Approx.) (mm) / (inches)

500 / 19 3/4

Mass (Approx.) (kg) / (lb.)

with stand

Standard position:

XR-48A90K: 16.5 / 36.4

XR-42A90K: 16.4 / 36.2

Soundbar position:

XR-48A90K: 16.8 / 37.1

XR-42A90K: 16.7 / 36.8

without stand

XR-48A90K: 13.4 / 29.6

XR-42A90K: 13.3 / 29.3

Others

Optional accessories

Wall-Mount Bracket: SU-WL855 (XR-48A90K only)

Camera and Microphone Unit: CMU-BC1

Operating temperature: 0 °C – 40 °C /

32 °F – 104 °F

*1 2 – 36 for NEXTGEN TV scanning range in U.S.A.

*2 When 4096 × 2160p is input and [Wide mode] is set to [Normal], the resolution is displayed as 3840 × 2160p. To display 4096 × 2160p, set [Wide mode] setting to [Full 1] or [Full 2].

*3 Refer to the on screen menu to set [HDMI signal format].

*4 Refer to the online Help Guide for details.

*5 HDMI IN 3 & 4 only. Use the Ultra High Speed HDMI Cable to connect.

- *6 Connect your audio system to the HDMI IN 3 to route TV audio to your audio system.
- *7 Specified standby power is reached after the TV finishes necessary internal processes.
- *8 Standby power consumption will increase when your TV is connected to the network.

Note

- Optional accessories availability depends on countries/region/TV model/stock.
- Design and specifications are subject to change without notice.
- Subscriptions for services and applications may be required and additional terms, conditions and/or charges may apply when using Google Assistant.

Licensing Information

- The terms HDMI, HDMI High-Definition Multimedia Interface, and the HDMI Logo are trademarks or registered trademarks of HDMI Licensing Administrator, Inc.
- Dolby, Dolby Vision, Dolby Atmos, Dolby Audio, and the double-D symbol are trademarks of Dolby Laboratories Licensing Corporation. Manufactured under license from Dolby Laboratories. Confidential unpublished works. Copyright © 1992-2021 Dolby Laboratories. All rights reserved.
- Gracenote, the Gracenote logo and logotype, "Powered by Gracenote" logo are either registered trademarks or trademarks of Gracenote, Inc. in the United States and/or other countries.
- Google, Google TV and related logos are trademarks of Google LLC.
- For DTS patents, see <http://patents.dts.com>. Manufactured under license from DTS, Inc. DTS, Digital Surround, and the DTS logo are registered trademarks or trademarks of DTS, Inc. in the United States and other countries. © 2020 DTS, Inc. ALL RIGHTS RESERVED.
- Netflix is a registered trademark of Netflix, Inc.
- TUXERA is a registered trademark of Tuxera Inc. in the US and other countries.
- All other trademarks are the property of their respective owners.



For Your Convenience

Online Registration:

Be sure to register your TV.

United States <https://productregistration.sony.com>
Canada <https://www.sony.ca/registration>

Pour votre commodité

Enregistrement en ligne :

Faire en sorte de compléter l'enregistrement de votre téléviseur.

Canada <https://www.sony.ca/registration>
États-Unis <https://productregistration.sony.com>

Para su conveniencia

Registro en línea:

Registre su televisor en:
<https://www.sony-latin.com/registro>

Support



<https://www.sony.com/tvsupport>

Assistance

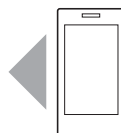


<https://www.sony.ca/support>

Soporte



<https://esupport.sony.com/ES/LA/>



Safety and Regulatory Booklet _____ **US**

Read and understand the contents of this booklet before operating your new TV.

Feuille de consignes d'utilisation et de sécurité _____ **FR**

Veillez lire et vous assurer de comprendre le contenu de ce feuillet avant d'utiliser votre nouveau téléviseur.

Folleto de instrucciones de seguridad _____ **ES**

Lea y entienda el contenido de este folleto antes de operar su nuevo televisor.

Important Safety Instructions

- 1) Read these instructions.
- 2) Keep these instructions.
- 3) Heed all warnings.
- 4) Follow all instructions.
- 5) Do not use this apparatus near water.



- 6) Clean only with dry cloth.

- 7) Do not block any ventilation openings. Install in accordance with the manufacturer's instructions.



- 8) Do not install near any heat sources such as radiators, heat registers, stoves, or other apparatus (including amplifiers) that produce heat.



- 9) Do not defeat the safety purpose of the polarized or grounding-type plug. A polarized plug has two blades with one wider than the other. A grounding type plug has two blades and a third grounding prong. The wide blade or the third prong are provided for your safety. If the provided plug does not fit into your outlet, consult an electrician for replacement of the obsolete outlet.



- 10) Protect the power cord from being walked on or pinched particularly at plugs, convenience receptacles, and the point where they exit from the apparatus.



- 11) Only use attachments/accessories specified by the manufacturer.



- 12) Use only with the cart, stand, tripod, bracket, or table specified by the manufacturer, or sold with the apparatus. When a cart is used, use caution when moving the cart/apparatus combination to avoid injury from tip-over.



- 13) Unplug this apparatus during lightning storms or when unused for long periods of time.



- 14) Refer all servicing to qualified service personnel. Servicing is required when the apparatus has been damaged in any way, such as power-supply cord or plug is damaged, liquid has been spilled or objects have fallen into the apparatus, the apparatus has been exposed to rain or moisture, does not operate normally, or has been dropped.



Please observe the Additional Safety DOs and DON'Ts to avoid electric shock, short-circuit, fire, bodily injury or property damage.

Internet security caution

It is strongly recommended for security purposes to connect your TV to the Internet via a router/modem that includes router functionality. Direct connection of your TV to the Internet may expose your TV to a security threat such as extraction or tampering of content or personal information.

WARNING

To reduce the risk of fire or electric shock, do not expose this product to rain or moisture.

The product must never be exposed to dripping, splashing, or spilling liquids of any kind.



This symbol is intended to alert the user to the presence of uninsulated “dangerous voltage” within the product enclosure that may be of sufficient magnitude to constitute a risk of electric shock to persons.



This symbol is intended to alert the user to the presence of important operating and maintenance (servicing) instructions in the literature accompanying the product.



Danger of explosion if battery is incorrectly replaced. Replace only with the same or equivalent type.

CAUTION

To prevent electric shock and blade exposure, do not use this AC plug with an extension cord, receptacle or other outlet unless the blades can be fully inserted.

- Operate the TV only on 110 V – 240 V AC (U.S.A./Canada 120 V AC).
- Operate the TV only on DC 19.5 or 24 V (For model with supplied AC adapter)*.

* Refer to the Reference Guide to know the exact value.

How to care for your BRAVIA TV

Safety is very important. Unplug the TV and other connected equipment from the wall outlet before you begin cleaning your TV.

The TV should also be placed on a stable surface to prevent it from toppling over (refer to Reference Guide). If you have young children or pets at home, check regularly to ensure the TV is securely fastened.

CLEANING

When cleaning, be sure to unplug the power cord to avoid any chance of electric shock.

- Clean the cabinet of the TV with a dry soft cloth.
- Wipe the screen gently with a soft cloth.
- Stubborn stains may be removed with a cloth slightly moistened with a solution of mild soap and warm water.
- Do not spray water or detergent directly on the TV set. It may drip to the bottom of the screen or exterior parts, and may cause a malfunction.
- If using a chemically pretreated cloth, please follow the instruction provided on the package.
- Never use strong solvents such as a thinner, alcohol or benzine for cleaning.
- Do not plug in the TV into the wall outlet until the moisture from cleaning has evaporated.
- Periodic vacuuming of the ventilation openings is recommended to ensure to proper ventilation.

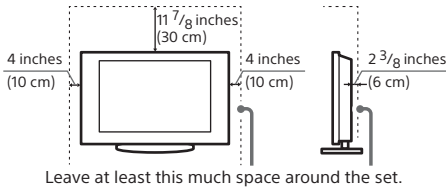


Installing the TV against a wall or enclosed area*

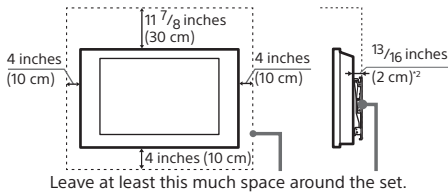
Ventilation

- Never cover the ventilation holes or insert anything into the cabinet.
- Leave space around the TV set as shown below.

Installed with stand

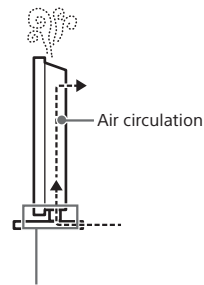
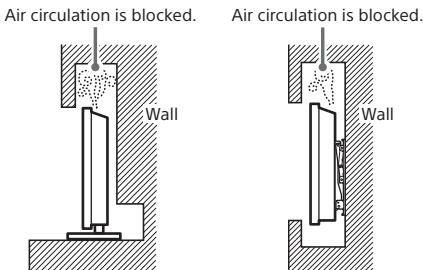


Installed on the wall



- *2 13/32 inches (1 cm) for SU-WL8xx only. Refer Reference Guide to know whether your TV is compatible with this Wall-Mount Bracket.

Never install the tv set as follows:

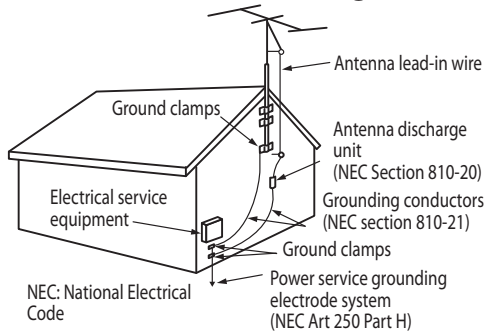


Do not block the air circulation area.

Note

- Inadequate ventilation can lead to overheating of the TV and may cause damage to your TV or cause a fire.
- * The ventilation condition is depending on your TV model. If this ventilation information is described in both Reference Guide and safety documentation (Safety Booklet), please refer to the Reference Guide.

Outdoor Antenna Grounding



WARNING

- This device complies with part 15 of the FCC Rules. Operation is subject to the following two conditions: (1) This device may not cause harmful interference, and (2) this device must accept any interference received, including interference that may cause undesired operation.

BATTERIES

Your remote control batteries are consumables.

- Dispose of batteries in an environmentally friendly way. Certain regions may regulate the disposal of batteries. Please consult your local authority.

Caution

Risk of explosion if the battery is replaced by an incorrect type. Batteries must not be exposed to excessive heat such as sunshine, fire or the like or extremely low air pressure that can result in an explosion or leakage of flammable liquid or gas.

Stability Hazard

The television set may fall, causing serious personal injury or death.

WARNING

A television set may fall, causing serious personal injury or death. Many injuries, particularly to children, can be avoided by taking simple precautions such as:

- ALWAYS use cabinets or stands or mounting methods recommended by the manufacturer of the television set.
- ALWAYS use furniture that can safely support the television set.
- ALWAYS ensure the television set is not overhanging the edge of the supporting furniture.
- ALWAYS educate children about the dangers of climbing on furniture to reach the television set or its controls.
- ALWAYS route cords and cables connected to your television so they cannot be tripped over, pulled or grabbed.
- NEVER place a television set in an unstable location.
- NEVER place the television set on tall furniture (for example, cupboards or bookcases) without anchoring both the furniture and the television set to a suitable support.
- NEVER place the television set on cloth or other materials that may be located between the television set and supporting furniture.

- NEVER place items that might tempt children to climb, such as toys and remote controls, on the top of the television or furniture on which the television is placed.


If your existing television set is being retained and relocated, the same considerations as above should be applied.

NOTE ON AC ADAPTER (models with supplied AC adapter only)

Warning

To reduce the risk of fire or electric shock, do not expose this apparatus to rain or moisture.

To prevent fire or shock hazard, do not place objects filled with liquids, such as vases, on the apparatus. Do not install this equipment in a confined space, such as a bookshelf or similar unit.

- Please ensure that the AC power outlet is installed near the equipment and shall be easily accessible.
- Be sure to use the supplied AC adapter and AC power cord. Otherwise it may cause a malfunction.
- Connect the AC adapter to an easily accessible AC power outlet.
- Do not coil the AC power cord around the AC adapter. The core wire may be cut and/or it may cause a malfunction of the TV. 
- Do not touch the AC adapter with wet hands.
- If you notice an abnormality in the AC adapter, disconnect it from the AC power outlet immediately.
- The set is not disconnected from the AC source as long as it is connected to the AC power outlet, even if the set itself has been turned off.
- As the AC adapter will become warm when it is used for a long time, you may feel hot when touching it by hand.

Prohibited Usage

Do not install/use the TV set in locations, environments or situations such as those listed below, or the TV set may malfunction and cause a fire, electric shock, damage and/or injuries.

Locations:

- Outdoors (in direct sunlight), at the seashore, on a ship or other vessel, inside a vehicle, in medical institutions, unstable locations, near water, rain, moisture or smoke.

Environments:

- Places that are hot, humid, or excessively dusty; where insects may enter; where it might be exposed to mechanical vibration, near the source of naked flame, such as lighted candle, which is placed on a TV. The TV set shall not be exposed to dripping or splashing and no objects filled with liquids, such as vases, shall be placed on the TV.

Situations:

- Use when your hands are wet, with the cabinet removed, or with attachments not recommended by the manufacturer. Disconnect the TV set from AC power outlet and aerial during lightning storms.

Additional Safety DOs and DON'Ts

MOISTURE

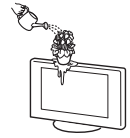
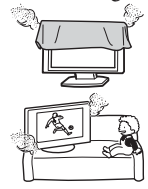
- Do not place liquid filled objects such as a vase or potted plant on the TV.
- Do not use a power line operated TV set near water; for example, near a bathtub, washbowl, kitchen sink, laundry tub, wet basement or near a swimming pool, etc.
- Do not install the TV in a location where sulfur is present (e.g., hot springs). This may cause a fire, electric shock or damage to your TV.



VENTILATION

The ventilation openings in the TV are necessary to ensure reliable operation of the TV and to protect it from overheating.

- Do not block or cover the ventilation openings with cloth or other materials.
- Never place the TV on a bed, sofa, rug or other similar surface where ventilation openings may be blocked.
- Unless proper ventilation is provided, the TV may accumulate dust and cause damage.
- Never allow liquid or solid objects to fall into the ventilation openings.
- If any liquid or solid object falls inside the TV, unplug the TV immediately and have it checked by qualified service personnel before operating it further.
- Never push objects of any kind into the TV through the ventilation openings as they may come in contact with dangerous voltage points or short out parts that could result in a fire or an electric shock.



Allow adequate space around the TV set to ensure proper air circulation.





- Never place the TV in a confined space, such as a bookcase or built-in cabinet, unless proper ventilation is provided.
- There should be a clearance of at least 11 7/8 inches (30 cm) above the TV set and 4 inches (10 cm) on each side. If mounted on the wall, allow at least 4 inches (10 cm) of clearance at the bottom of the screen. (refer page 4)




INSTALLATION

Apparatus connected to the protective earthing of the building installation through the mains connection or through other apparatus with a connection to protective earthing - and to a television distribution system using coaxial cable, may in some circumstances create a fire hazard. Connection to a television distribution system therefore has to be provided through a device providing electrical isolation below a certain frequency range (galvanic isolator, see EN 60728-11).

The TV set should be installed near an easily accessible AC power outlet.

- Do not install the TV face up or down, upside down or on its side.
- Do not install the TV in hot, humid, excessively dusty places or in areas with oily smoke or steam (e.g., near a stove or humidifier). Fire, electric shock, or warping may occur. 
- Do not install the TV in places subject to extreme temperature, such as in direct sunlight, near a radiator or a heating vent. The TV may overheat in such conditions which can cause deformation of the enclosure and/or TV malfunction. 
- Do not install the TV in a place exposed to direct air conditioning; moisture may condense inside and may cause TV malfunction. 
- Do not install the TV where it may be exposed to mechanical vibration.
- Do not install the TV where insects may enter.
- Do not install the TV so that it protrudes into an open space. Injury or damage may result from a person or object bumping into the TV. 
- To prevent fire keep flammable objects or open flame (e.g. candles) away from the TV.
- Do not place optional equipment on top of the TV.


Prevent the TV from toppling over

Take measures to prevent the TV from toppling over and causing injury or damage to the TV and property. 

- Secure the TV to a wall and/or stand.
- Never install the TV on unstable and/or uneven surfaces.
- Do not allow children to climb on or play with furniture and TV sets.
- Do not install the TV on furniture that can easily be used as steps, such as a chest of drawers.
- Care should be taken to install the TV where it cannot be pushed, pulled over, or knocked down.
- Care should be taken to route all AC power cords and connecting cables so that they cannot be pulled or grabbed by curious children.

US


Medical institutions

Do not place this TV in a place where medical equipment is in use. It may cause a medical equipment malfunction. 


Outdoor use

Do not install this TV outdoors. The TV should not be exposed to rain or direct sunlight in order to avoid damage and possible fire or electric shock.

Do not install this TV in a vehicle, ship or other vessel

- Excessive bumping motion of a moving vehicle or continuous swaying motion on a boat may cause the TV to fall down and cause injury.
- Exposing the TV to seawater may cause a fire, electric shock or damage to your TV. 

Magnetic influence

- This product (including accessories such as covers) uses magnets. Do not place magnetically sensitive objects (cash cards, credit cards with magnetic coding, etc.) near this product.
- This TV contains a strong magnet in the speaker unit that generates a magnetic field. Keep any items susceptible to magnetic fields away from the speaker. 

- Electro-magnetic radiation emitted from optional equipment installed too close to the TV may cause picture distortion and/or noisy sound.

Do not place this product close to medical devices

This product (including accessories) has magnet(s) which may interfere with pacemakers, programmable shunt valves for hydrocephalus treatment, or other medical devices. Do not place this product close to persons who use such medical devices. Consult your doctor before using this product if you use any such medical device.

Keep out of the reach of children or the supervised individuals

This product (including accessories) has magnet(s). Swallowing magnet(s) could cause serious harm, such as choking hazard or intestinal injuries. If magnets (or a magnet) were swallowed, consult a doctor immediately.

Wall-mount use

- Wall-mount installation requires the use of a Wall-Mount Bracket. When installing or removing the TV and the Wall-Mount Bracket, be sure to use qualified contractors. If not properly secured during installation or removal from the Wall-Mount Bracket, the TV may fall and cause serious injury.
- Be sure to follow the installation guide supplied with the Wall-Mount Bracket when installing the TV.
- Be sure to attach the brackets with the specified parts supplied with the Wall-Mount Bracket.
- Do not hang the TV from the ceiling. It may fall and cause serious injury.
- Do not hang anything on the TV.
- Do not allow children to climb on the TV.



AC POWER CORD

- Do not touch the AC power cord and its plug with wet hands as it may cause electric shock.



- When disconnecting the AC power cord, grasp the plug and disconnect from the wall outlet first. Do not pull by the cord.
- Keep the power cord away from heat sources.

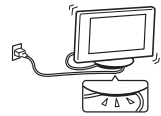


A TV set with a three-wire grounding type AC power cord plug must be connected to an AC power outlet with a protective earthing connection (only applicable for Class I product).

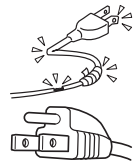
- Do not convert or damage the AC power cord.
- Consult your electrician to have the outlet changed to suit your TV.

Subjecting the AC power cord to wear and/or abuse can damage the AC power cord and your TV.

- Do not place the TV where the power cord can be easily pinched, bent, twisted, or catch your feet.



- Do not allow anything to rest on or roll over the cord.
- Before connecting cables, be sure to unplug the AC power cord for your safety.
- Do not move the TV with the AC power cord (or other cables such as audio and video) connected.
- Use only an original Sony AC power cord with your TV; no brand substitution is allowed.
- Do not use AC power cord supplied with the TV with any other equipment.
- Never use a damaged AC power cord. A damaged AC power cord can cause a short-circuit, which may result in a fire or electric shock.



Do not use a damaged or poorly fitting AC power outlet as your TV's power source.

- Insert the plug fully into the outlet. If it is loose, it may cause arcing and result in a fire.



- Do not overload the same AC power outlet.



Unplugging the AC power cord from the wall outlet will completely remove power from the TV.

- As the TV set is not disconnected from the AC power cord when the TV set is just turned off, pull the plug from the AC power outlet to disconnect the TV set completely.

Clean the AC power plug

Unplug the AC power plug and clean it occasionally to avoid dust from accumulating. While cleaning, look for signs of damage. A damaged AC power cord should never be used.



ACCESSORIES

Keep small accessories out of children's reach.

Use only the specified accessories with this TV.

Volume Adjustment

- When using headphones, adjust the volume to avoid excessive audio levels from causing possible hearing loss.



SCREEN (For LCD TV only):

- Although the LCD screen is made with high-precision technology and has effective pixels of 99.99% or more, black dots or bright points of light (red, blue, or green) may appear constantly on the LCD screen. This is a structural property of the LCD panel and is not a malfunction.
- The LCD screen is made with high-precision technology and to achieve a high level of performance and picture quality, this TV's backlight setting is set to maximize the brightness of the TV. However, uneven brightness may be observed when the LCD TV is viewed in a dark ambient without an input source or with a blank screen. This condition is normal and not a malfunction of the TV. Changing the Picture mode, Backlight setting, enabling the Light Sensor (if applicable), or turning on the Power Management will improve this condition.

- To avoid damaging the LCD panel, do not expose the LCD screen to direct sunlight.
- Do not push or scratch the LCD screen, or place objects on top of the TV. The images may be uneven or the LCD panel may be damaged.
- If the TV is used in a cold place, the picture may smear or become dark. This does not indicate a failure. These phenomena improve as the temperature rises.
- Ghosting may occur when still pictures are displayed continuously. It should disappear after a few moments.
- The LCD screen and enclosure get warm when the TV is in use. This is not a malfunction.
- Avoid spraying insect repellent with volatile material on the LCD screen.
- Avoid prolonged contact with rubber or plastic material to the LCD screen.

OLED SCREEN (For OLED TV only):

- Although the OLED screen is made with high-precision technology and 99.99% or more of the pixels are effective, black dots may appear or bright points of light (white, red, blue, or green) may appear constantly on the OLED screen. This is a structural property of the OLED screen and is not a malfunction.
- To avoid damaging the OLED screen, do not expose the OLED screen to direct sunlight.
- Do not push or scratch the OLED screen, or place objects on top of this TV set. The image may be uneven or the OLED screen may be damaged.
- The screen and cabinet get warm when this TV set is in use. This is not a malfunction.
- Avoid spraying insect repellent with volatile material on the OLED screen.
- Avoid prolonged contact with rubber or plastic material to the OLED screen.
- When disposing of your TV be sure to follow your local laws and regulations.

Broken screen panel (For LCD TV only):

Do not throw anything at the LCD screen and its edges as the impact can cause the LCD screen glass to crack, break or shatter.



- If damage occurs to the LCD panel, small traces of liquid crystal sandwiched between the glass may be found on scattered broken glass.
- Do not touch the broken glass with bare hands. As with any broken glass pieces, avoid skin contact and exposure to your eyes or mouth. Avoid direct contact with liquid or damp surfaces of the glass as these may have an adverse effect on some people. The contacted area should be rinsed thoroughly with water. If conditions persist, see your doctor.
- If the surface of the TV cracks, do not touch the TV until you have unplugged the AC power cord. Otherwise this may cause an electric shock.

Broken screen panel (For OLED TV only):

Do not throw anything at the TV set. The screen glass may break by the impact and cause serious injury.



- Do not touch the broken glass with bare hands. As with any broken glass pieces, avoid skin contact and exposure to your eyes or mouth.
- If the surface of the TV cracks, do not touch the TV until you have unplugged the AC power cord. Otherwise this may cause an electric shock.

Optional Equipment

- This equipment has been tested and found to comply with the limits set out in the EMC Standards using a connection signal cable shorter than 3 meters.

SERVICING

Do not use the TV if you suspect the TV is damaged or if the TV is damaged.



- Do not attempt to service the TV yourself since opening the cabinet may expose you to dangerous voltage levels or other hazards. Refer all servicing to qualified service personnel.
- If replacement parts are required, acquire a written certification from the service technician which states that adequate replacement parts with the same or similar characteristics as the original parts have been used. Unauthorized substitutions may result in a fire, an electric shock or other hazards.



Safety check

- Upon completion of any TV servicing or repair, ask the service technician to perform routine safety checks as specified by Sony and to certify that the TV is safe to operate. Have a qualified service technician dispose of the TV if it is not safe to operate.



Consignes de sécurité importantes

1) Lisez les directives suivantes.

2) Conservez ces directives.

3) Observez et respectez tous les avertissements.

4) Suivez toutes les directives.

5) N'utilisez pas cet appareil près de l'eau.



6) Nettoyez cet appareil uniquement avec un chiffon sec.



7) Ne bouchez pas les fentes de ventilation. Respectez les directives du fabricant pour l'installation de l'appareil.



8) N'installez pas l'appareil à proximité d'une source de chaleur telle qu'un radiateur, une bouche d'air chaud, une cuisinière ou tout autre appareil (y compris des amplificateurs) émettant de la chaleur.



9) Ne désactivez pas le dispositif de sécurité appliqué à la fiche polarisée ou à la fiche avec mise à la terre. Une fiche polarisée est équipée de deux lames dont l'une est plus large que l'autre. Une fiche avec mise à la terre est équipée de deux lames et une broche destinée à la mise à la terre. La lame la plus large et la troisième broche sont des dispositifs de sécurité. Si vous ne réussissez pas à brancher la fiche fournie dans la prise de courant, consultez un électricien et faites remplacer la prise par une neuve.



10) Ne placez pas le cordon d'alimentation dans des endroits passants et assurez-vous qu'il ne peut pas être pincé, surtout au niveau des fiches, de la prise de courant et à l'endroit où il sort de l'appareil.



11) Utilisez uniquement les éléments de raccordement et les accessoires recommandés par le fabricant.



12) Utilisez l'appareil uniquement avec le chariot, le trépied, le support ou la table recommandés par le fabricant ou achetés avec l'appareil. Lorsque vous utilisez un chariot, prenez des précautions en déplaçant le chariot et l'appareil afin de ne pas les renverser, ce qui pourrait entraîner des blessures.



13) Débranchez cet appareil en cas d'orage ou lorsque vous ne l'utilisez pas pendant de longues périodes.



14) Pour toute réparation, adressez-vous à un réparateur qualifié. Faites réparer l'appareil s'il a été endommagé de quelque manière que ce soit, par exemple si le cordon d'alimentation ou sa fiche sont endommagés, si du liquide ou tout autre corps étranger a pénétré dans l'appareil, si l'appareil a été exposé à la pluie ou à l'humidité, s'il ne fonctionne pas normalement ou s'il est tombé.



Veillez respecter les consignes de sécurité supplémentaires pour éviter les risques d'électrocution, de court-circuit, d'incendie, de blessure et de dommages à la propriété.

Reportez-vous au verso pour plus d'information.

Attention à la sécurité sur Internet

Pour des raisons de sécurité, il est vivement recommandé de connecter votre téléviseur à Internet par l'intermédiaire d'un routeur/modem qui inclut une fonctionnalité de routeur. La connexion directe de votre téléviseur à Internet peut exposer votre téléviseur à une menace de sécurité telle que l'extraction ou la falsification de contenu ou de renseignements personnels.

AVERTISSEMENT

Pour réduire le risque d'incendie ou d'électrocution, n'exposez pas ce produit à la pluie ou à l'humidité.

Le produit ne doit jamais être exposé aux éclaboussures, au déversement ou à l'égouttement de liquides, quels qu'ils soient.



Ce sigle vise à signaler à l'utilisateur la présence d'une « tension dangereuse » non isolée au sein du produit, dont la puissance peut être suffisante pour provoquer un risque d'électrocution.



Ce sigle vise à signaler à l'utilisateur la présence d'une documentation importante concernant les instructions de fonctionnement et d'entretien de ce produit.



Danger d'explosion si la pile n'est pas remplacée correctement. Ne remplacer qu'avec le même type ou un type équivalent.

ATTENTION

Pour prévenir les chocs électriques et l'exposition des broches, n'utilisez pas cette fiche CA avec une rallonge, une prise de courant ou une autre sortie de courant, sauf si les broches peuvent être insérées jusqu'au fond.

- Faites uniquement fonctionner le téléviseur sur un courant de 110 V - 240 V CA (États-Unis/Canada 120 V CA).
- Faites uniquement fonctionner le téléviseur sur un courant de 19,5 ou 24 V CC (pour les modèles livrés avec adaptateur CA)*.

* Veuillez vous référer au Manuel de référence pour connaître la valeur exacte

Entretien de votre téléviseur BRAVIA

La sécurité est de première importance. Débranchez le téléviseur et les appareils raccordés de la prise de courant avant de nettoyer le téléviseur.

Le téléviseur doit aussi être placé sur une surface stable afin de prévenir son basculement (veuillez vous référer au Manuel de référence). Si vous avez des enfants ou des animaux domestiques, vérifiez régulièrement que le téléviseur est fixé solidement pour une utilisation en toute sécurité.

NETTOYAGE

Avant d'effectuer le nettoyage, veillez à débrancher le cordon d'alimentation pour éviter tout risque d'électrocution.

- Nettoyez le boîtier du téléviseur avec un chiffon sec et doux.
- Essuyez délicatement l'écran avec un chiffon doux.
- Enlevez les taches tenaces à l'aide d'un chiffon légèrement humidifié avec une solution de savon doux et d'eau tiède.
- Ne pulvérisez pas d'eau ou de détergent directement sur le téléviseur. Le liquide peut goutter jusqu'au bas de l'écran ou des pièces extérieures et provoquer un dysfonctionnement.
- Si vous utilisez un chiffon prétraité avec un produit chimique, suivez bien les directives indiquées sur l'emballage.
- N'utilisez jamais de solvants corrosifs tels qu'un diluant, de l'alcool ou du benzène pour nettoyer l'appareil.
- Attendez que l'humidité laissée par le nettoyage se soit évaporée avant de rebrancher le téléviseur dans la prise de courant.
- Il est recommandé de nettoyer périodiquement les ouvertures de ventilation avec un aspirateur afin de garantir une bonne ventilation.

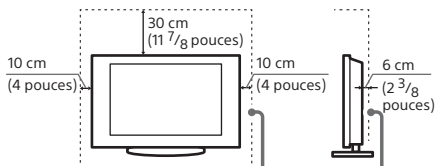


Installation du téléviseur contre un mur ou dans un endroit fermé*

Ventilation

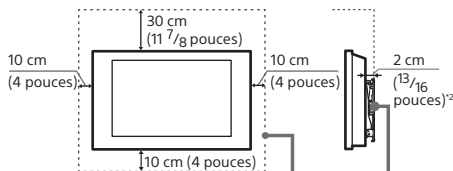
- Ne couvrez jamais les orifices de ventilation, ni insérez aucun objet à l'intérieur de la carcasse du téléviseur.
- Laissez un espace suffisant autour du téléviseur comme indiqué ci-dessous.

Installation sur support



Laissez au moins cet espace autour du téléviseur.

Installation au mur

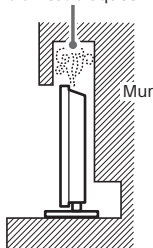


Laissez au moins cet espace autour du téléviseur.

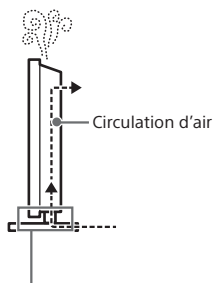
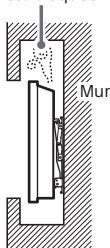
- *2 1 cm ($13/32$ pouces) pour SU-WL8xx uniquement. Veuillez vous référer au Manuel de référence pour savoir si votre téléviseur est compatible avec ce support de fixation murale.

N'installez jamais le téléviseur de la manière suivante :

La circulation d'air est bloquée.



La circulation d'air est bloquée.

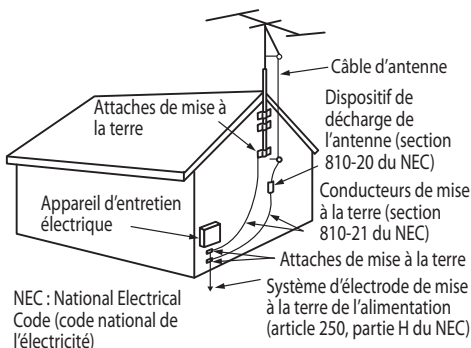


N'obstruez pas la zone de circulation d'air.

Remarque

- Une ventilation inadéquate peut surchauffer le téléviseur et causer des dommages ou déclencher un incendie.
- * La condition de ventilation dépend du modèle de votre téléviseur. Si ces informations sur la ventilation sont décrites à la fois dans le Manuel de référence et la documentation de sécurité (Feuillet de consignes de sécurité), veuillez vous référer au Manuel de référence.

Mise à la terre de l'antenne extérieure



AVERTISSEMENT

PILES

Les piles de la télécommande sont des produits consommables.

- Disposez des piles de façon environnementale. Certaines régions peuvent réglementer la disposition des piles. Veuillez consulter vos autorités locales.

Attention

Risque d'explosion si la pile est remplacée par un type incorrect.

Les piles ne doivent pas être exposées à une chaleur excessive, par exemple rayons du soleil, feu ou toute source de chaleur similaire ni à une pression d'air extrêmement basse, qui pourrait occasionner une explosion ou une fuite de liquide ou de gaz inflammable.

Danger de stabilité

Le téléviseur pourrait tomber, entraînant de graves blessures voire un décès.

AVERTISSEMENT

Le téléviseur pourrait tomber, entraînant de graves blessures voir un décès. De nombreuses blessures, en particulier chez les enfants, peuvent être évitées en prenant de simples précautions, par exemple :

- TOUJOURS utiliser des meubles, des supports ou des méthodes de montage recommandés par le fabricant du téléviseur.
- TOUJOURS utiliser des meubles capables de soutenir en toute sécurité le téléviseur.
- TOUJOURS s'assurer que le téléviseur ne surplombe pas le bord du meuble support.
- TOUJOURS informer les enfants des dangers liés à l'escalade des meubles en vue d'atteindre le téléviseur ou les commandes du téléviseur.
- TOUJOURS acheminer les cordons et les câbles reliés à votre téléviseur de manière à ce qu'on ne puisse pas trébucher dessus, les tirer ou les attraper.
- Ne JAMAIS poser le téléviseur à un endroit instable.
- Ne JAMAIS placer le téléviseur sur un meuble haut (tel qu'un placard ou une bibliothèque) sans fixer le meuble et le téléviseur à un support adapté.
- Ne JAMAIS poser le téléviseur sur du tissu ou autre matière placée par exemple entre le téléviseur et le meuble support.
- Ne JAMAIS poser d'objets, tels que des jouets et des télécommandes, qui pourraient inciter les enfants à grimper sur le dessus du téléviseur ou des meubles sur lesquels le téléviseur est placé.

Si vous conservez et déplacez votre téléviseur actuel, les mêmes précautions doivent être prises.

REMARQUE SUR L'ADAPTATEUR CA (modèles avec adaptateur CA fourni uniquement)

Avertissement

Pour réduire le risque d'incendie ou d'électrocution, n'exposez pas cet appareil à la pluie ou à l'humidité.

Pour prévenir les incendies ou les électrocutions, ne placez pas d'objets remplis de liquide, tels que des vases, sur l'appareil. N'installez pas cet équipement dans un espace confiné, tel que dans une bibliothèque ou un meuble encastré.

- Assurez-vous que la prise de courant CA est installée à proximité de l'équipement et peut être facilement accessible.
- Veillez à utiliser l'adaptateur CA et les cordons d'alimentation CA fournis. Sinon, cela peut entraîner un problème de fonctionnement.
- Connectez l'adaptateur CA à une prise de courant CA facilement accessible.
- N'enroulez pas le cordon d'alimentation autour de l'adaptateur CA. Le fil central pourrait se couper et/ou cela pourrait entraîner un problème de fonctionnement du téléviseur.
- Ne touchez pas l'adaptateur CA avec des mains humides.
- Si vous remarquez une anomalie sur l'adaptateur CA, déconnectez-le immédiatement de la prise de courant CA.
- L'unité n'est pas déconnectée du secteur tant qu'elle reste branchée à la prise d'alimentation CA, même si l'unité proprement dite a été mise hors tension.
- L'adaptateur CA chauffera lors d'une utilisation prolongée, de ce fait il risque d'être chaud au toucher avec la main.



Utilisation interdite

N'installez/utilisez pas le téléviseur dans des endroits, environnements ou situations comme ceux indiqués ci-dessous, car le téléviseur pourrait ne pas fonctionner correctement et causer un incendie, un choc électrique, des dommages et/ou des blessures.

Endroits :

- À l'extérieur (à la lumière directe du soleil), au bord de la mer, sur un bateau ou autre navire, à l'intérieur d'un véhicule, dans des établissements médicaux, dans des endroits instables et à proximité de l'eau, la pluie, l'humidité ou la fumée.

Environnements :

- Endroits chauds, humides ou excessivement poussiéreux ; où des insectes peuvent entrer ; susceptible d'être exposé à des vibrations mécaniques, à proximité de la source d'une flamme nue, comme une bougie allumée, qui est posée sur un téléviseur. Le téléviseur ne doit pas être exposé aux égouttements ou éclaboussures et aucun objet rempli de liquide, tel qu'un vase, ne doit être placé sur le téléviseur.

Situations :

- Utilisation lorsque vos mains sont humides, pendant que le boîtier est retiré ou avec des accessoires non recommandés par le fabricant. Déconnectez le téléviseur de la prise de courant CA et de l'antenne pendant les orages.

Consignes de sécurité supplémentaires

HUMIDITÉ

- Ne placez pas d'objets contenant des liquides, tels qu'un vase ou une plante en pot, sur le téléviseur.
- N'utilisez pas un téléviseur alimenté par une source de courant électrique près de l'eau (baignoire, lavabo, évier de cuisine, cuve de lavage, piscine, sous-sol humide, etc.).
- N'installez pas le téléviseur dans un endroit où il y a une présence de soufre (sources thermales, par exemple). Cela pourrait provoquer un incendie, un choc électrique ou endommager votre téléviseur.



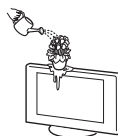
VENTILATION

Les ouvertures de ventilation du téléviseur sont nécessaires pour assurer le bon fonctionnement du téléviseur et le protéger de la surchauffe.

- Ne bloquez pas et ne couvrez pas les ouvertures de ventilation avec du tissu ou d'autres matériaux.



- Ne placez jamais le téléviseur sur un lit, un canapé, un tapis ou toute autre surface similaire qui pourrait bloquer les ouvertures de ventilation.
- Sans une ventilation correcte, de la poussière peut s'accumuler dans le téléviseur et provoquer des dommages.
- Ne laissez jamais tomber de liquides ou d'objets dans les ouvertures de ventilation.
- Si un objet ou du liquide tombe à l'intérieur du téléviseur, débranchez-le immédiatement et faites-le vérifier par un technicien qualifié avant de le faire fonctionner de nouveau.
- N'introduisez jamais d'objet quel qu'il soit dans le téléviseur par les fentes du boîtier, car il pourrait toucher des points de haute tension ou court-circuiter des pièces et provoquer un incendie ou l'électrocution.



Laissez un espace suffisant autour du téléviseur pour assurer une circulation d'air adéquate.

- N'installez jamais le téléviseur dans un espace restreint, comme une bibliothèque ou un meuble encastré, à moins que la ventilation nécessaire ne soit prévue.
- Laissez un espace libre d'au moins 30 cm (11 7/8 po) au-dessus du téléviseur et de 10 cm (4 po) de chaque côté. Si vous installez l'appareil au mur, laissez un espace libre d'au moins 10 cm (4 po) en dessous de l'écran. (veuillez vous référer à la page 5)



INSTALLATION

Un appareil raccordé à la protection par mise à la terre fournie dans le bâtiment via le raccordement au secteur ou via d'autres appareils dotés d'une protection par mise à la terre - et à un système de distribution de télévision par câble coaxial, peut constituer un risque d'incendie dans certaines circonstances. Le raccordement à un système de distribution de télévision doit par conséquent être fourni via un dispositif fournissant une isolation électrique sous une certaine plage de fréquences (isolant galvanique, voir EN 60728-11).

Installez le téléviseur près d'une prise de courant CA facilement accessible.

- N'installez pas le téléviseur avec l'écran vers le haut ou vers le bas, ni à l'envers ou sur le côté.

- N'installez pas le téléviseur dans des endroits chauds, humides, excessivement poussiéreux ou dans des zones où il y a de la fumée ou de la vapeur (comme près d'une cuisinière ou d'un humidificateur). Un incendie, un choc électrique ou une déformation du téléviseur peut se produire.



- N'installez pas le téléviseur dans des endroits sujets à des extrêmes de température, par exemple à la lumière directe du soleil ou encore près d'un radiateur ou d'une bouche de chaleur. Dans de telles conditions, le téléviseur pourrait surchauffer, ce qui peut provoquer une déformation du boîtier et/ou des problèmes de fonctionnement.



- N'installez pas le téléviseur dans un endroit exposé directement à l'air climatisé; de l'humidité pourrait se condenser à l'intérieur du téléviseur et provoquer des problèmes de fonctionnement.



- N'installez pas le téléviseur dans un endroit où il peut être exposé à des vibrations mécaniques.

- N'installez pas le téléviseur dans un endroit où peuvent pénétrer les insectes.

- N'installez pas le téléviseur de sorte qu'il dépasse dans un espace ouvert. Il y a un risque de blessure ou de dommage si une personne ou un objet heurte le téléviseur.



- Pour éviter les risques d'incendie, tenez les objets inflammables et la flamme nue (p. ex. les bougies) à distance du téléviseur.

- Ne posez aucun appareil sur le téléviseur.

Prévenez le basculement du téléviseur

Prenez les mesures nécessaires afin d'éviter que le téléviseur ne bascule, ce qui pourrait provoquer des blessures ou des dommages au téléviseur ou à d'autres objets.



- Fixez le téléviseur à un mur ou à un support.
- N'installez jamais le téléviseur sur une surface inégale et/ou instable.
- Ne laissez pas les enfants jouer avec le meuble ou le téléviseur et ne les laissez pas grimper dessus.
- N'installez pas le téléviseur sur un meuble qui peut facilement être escaladé, par exemple une commode à tiroirs.
- Veillez à installer le téléviseur dans un endroit où il ne risque pas d'être poussé, tiré ou renversé.

- Veillez à acheminer tous les cordons d'alimentation CA et câbles de raccordement de manière à ce qu'ils soient hors de la portée des enfants, qui pourraient les manipuler ou les tirer par curiosité.

Établissements médicaux

N'installez pas ce téléviseur dans un endroit où des appareils médicaux sont utilisés. Il pourrait entraîner des problèmes de fonctionnement des appareils médicaux.



Utilisation à l'extérieur

N'installez pas ce téléviseur à l'extérieur. N'exposez pas le téléviseur à la pluie ou à la lumière directe du soleil pour éviter de l'endommager et de provoquer des risques d'incendie ou d'électrocution.

N'installez pas ce téléviseur dans un véhicule ou sur un bateau ou autre embarcation

- Les sursauts excessifs d'un véhicule en mouvement ou le mouvement de balancier répété d'un bateau peuvent faire tomber le téléviseur et entraîner des blessures.



- L'exposition du téléviseur à l'eau de mer peut poser un risque d'incendie ou causer des dommages au téléviseur.



Champ magnétique

- Ce produit (y compris ses accessoires tels que les couvercles) utilise des aimants. Ne posez pas d'objets sensibles au magnétisme (cartes de paiement, cartes de crédit avec codage magnétique, etc.) à proximité de ce produit.
- Les haut-parleurs de ce téléviseur contiennent un aimant puissant générant un champ magnétique. Veillez à tenir tout objet sensible aux champs magnétiques à distance des haut-parleurs.
- L'installation d'appareils externes à trop grande proximité du téléviseur peut provoquer une distorsion de l'image ou des parasites sonores, en raison des radiations électromagnétiques.

Ne pas placer ce produit près d'appareils médicaux

Ce produit (y compris les accessoires) est doté d'un ou plusieurs aimants qui peuvent interférer avec le fonctionnement des stimulateurs cardiaques, robinets de dérivation programmables pour traitement d'hydrocéphalie ou autres appareils médicaux. Ne placez pas ce produit près des personnes qui utilisent de tels appareils médicaux. Consultez votre médecin avant d'utiliser ce produit si vous utilisez de tels appareils médicaux.

Garder hors de la portée des enfants ou des personnes surveillées

Ce produit (y compris les accessoires) est doté d'un ou plusieurs aimants. L'ingestion d'un ou plusieurs aimants peut causer de graves dommages, tels qu'un risque d'étouffement ou des blessures intestinales. En cas d'ingestion d'aimants (ou d'un aimant), consultez immédiatement un médecin.

Installation au mur

- L'installation au mur nécessite l'utilisation d'un support de fixation murale. Pour l'installation ou le démontage du téléviseur et du support de fixation murale, faites appel à un entrepreneur qualifié. Si le téléviseur est mal fixé pendant l'installation ou le retrait du support de fixation murale, il peut tomber et causer des blessures graves.
- Suivez bien le guide d'installation fourni avec le support de fixation murale lors de l'installation du téléviseur.
- Veillez à fixer les supports avec les pièces indiquées fournies avec le support de fixation murale.
- Ne suspendez pas le téléviseur au plafond. Il pourrait tomber et provoquer des blessures graves.
- N'accrochez aucun objet au téléviseur.
- Ne laissez pas les enfants monter sur le téléviseur.



CORDON D'ALIMENTATION CA

- Ne touchez pas le cordon d'alimentation CA ou la fiche avec des mains humides, ce qui pourrait provoquer l'électrocution.
- Pour débrancher le cordon d'alimentation CA, saisissez d'abord la fiche et débranchez-la de la prise murale. Ne tirez pas sur le cordon lui-même.
- Maintenez le cordon d'alimentation à l'abri des sources de chaleur.

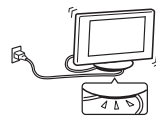


Un téléviseur doté d'un cordon d'alimentation CA avec une fiche à trois broches avec mise à la terre doit être branché dans une prise de courant CA comportant une protection de mise à la terre (applicable seulement aux produits de Classe I).

- Ne modifiez pas et n'endommagez pas le cordon d'alimentation CA.
- Faites changer toute prise défectueuse par votre électricien afin de pouvoir y brancher votre téléviseur.

Le fait de soumettre le cordon d'alimentation à une usure prématurée et/ou à un mauvais traitement peut entraîner des dommages au cordon d'alimentation CA et au téléviseur.

- N'installez pas le téléviseur à un endroit où le cordon d'alimentation peut être facilement pincé, plié ou tordu, ou faire trébucher quelqu'un.



- Ne laissez rien reposer ou rouler sur le cordon.
- Pour votre sécurité, débranchez le cordon d'alimentation CA avant de brancher les câbles.
- Ne déplacez pas le téléviseur lorsque le cordon d'alimentation CA est branché, ni lorsque d'autres câbles (audio ou vidéo, par exemple) sont raccordés.
- Utilisez uniquement un cordon d'alimentation CA Sony d'origine pour votre téléviseur; aucune autre marque ne convient.
- N'utilisez pas le cordon d'alimentation CA fourni avec le téléviseur sur un autre appareil.
- N'utilisez jamais un cordon d'alimentation CA endommagé. Un cordon d'alimentation CA endommagé peut provoquer un court-circuit, ce qui peut causer un incendie ou l'électrocution.



Ne branchez pas votre téléviseur dans une prise de courant endommagée ou dans laquelle la fiche ne s'insère pas bien.

- Insérez la fiche complètement dans la prise. Un branchement lâche peut entraîner un arc électrique et un incendie.
- Ne surchargez pas la prise de courant CA.



Pour interrompre complètement l'alimentation électrique du téléviseur, débranchez le cordon d'alimentation CA de la prise de courant.

- Comme le téléviseur n'est pas déconnecté du cordon d'alimentation CA lorsque le téléviseur est éteint, débranchez la fiche de la prise de courant CA pour déconnecter le téléviseur complètement.



Nettoyez la fiche du cordon d'alimentation CA

Débranchez la fiche du cordon d'alimentation CA et nettoyez-la de temps à autre pour éviter l'accumulation de poussière.

Pendant le nettoyage, vérifiez que le cordon est en bon état. N'utilisez jamais un cordon d'alimentation CA endommagé.



ACCESSOIRES

Gardez les petits accessoires hors de la portée des enfants. N'utilisez que les accessoires indiqués par le fabricant avec ce téléviseur.

Réglage du volume

- Si vous utilisez des écouteurs, ne réglez pas le son à un volume excessif afin d'éviter d'endommager votre ouïe.



ÉCRAN (Pour téléviseur ACL uniquement) :

- Bien que l'écran ACL soit le fruit d'une technologie de haute précision et que 99,99 % ou plus de ses pixels soient efficaces, des points noirs ou des points lumineux (rouges, bleus ou verts) peuvent apparaître en permanence à l'écran ACL. Ceci est une propriété structurelle du panneau ACL et ne constitue pas un problème de fonctionnement.
- L'écran ACL de ce téléviseur a été conçu à partir de technologies de haute précision, et afin d'obtenir le meilleur rendement et la meilleure qualité d'image possible, le rétroéclairage du téléviseur est réglé pour en maximiser la luminosité. Toutefois, il est possible que vous observiez des zones moins claires que d'autres lorsque vous regardez un téléviseur ACL dans une pièce sombre alors que rien n'est affiché à l'écran. Il s'agit d'un phénomène normal et non d'un défaut de l'appareil. Le réglage des fonctions Mode image et Rétroéclairage, ou encore l'activation du Capteur de lumière (si applicable) ou de la fonction de gestion de l'alimentation vous permettent de régler l'écran afin d'améliorer cet aspect.
- Afin d'éviter d'endommager le panneau ACL, n'exposez pas l'écran ACL à la lumière directe du soleil.
- N'appuyez pas sur l'écran ACL, ne l'égratignez pas et ne placez pas d'objets sur le téléviseur. Cela pourrait provoquer l'instabilité de l'image ou des dommages au panneau ACL.
- Si le téléviseur est utilisé dans un environnement froid, l'image peut apparaître sale ou sombre. Ceci n'est pas le signe d'un problème de fonctionnement. Ce phénomène disparaît au fur et à mesure que la température augmente.

- Une image fantôme peut apparaître lorsque des images fixes sont affichées en continu. Elle devrait disparaître après quelques instants.
- L'écran ACL et le boîtier deviennent chauds lorsque le téléviseur est en cours d'utilisation. Il ne s'agit pas d'un problème de fonctionnement.
- Évitez de vaporiser sur l'écran ACL tout répulsif insecticide contenant des produits volatils.
- Évitez le contact prolongé de l'écran ACL avec le caoutchouc et les matériaux plastiques.

ÉCRAN DELO (Pour téléviseur DELO uniquement) :

- Bien que l'écran DELO bénéficie d'une technologie de haute précision et que 99,99 % ou plus des pixels soient opérationnels, des points noirs peuvent apparaître ou des points lumineux brillants (blancs, rouges, bleus ou verts) peuvent apparaître en permanence sur l'écran DELO. Il s'agit d'une propriété structurelle de l'écran DELO qui ne constitue pas un problème de fonctionnement.
- Pour éviter d'endommager l'écran DELO, n'exposez pas l'écran DELO aux rayons directs du soleil.
- N'exercez pas de pression ou n'égratignez pas l'écran DELO et ne placez aucun objet sur le dessus de ce téléviseur. Cela pourrait entraîner une image irrégulière ou endommager l'écran DELO.
- L'écran et le boîtier deviennent chauds pendant l'utilisation de ce téléviseur. Il ne s'agit pas d'un problème de fonctionnement.
- Évitez de vaporiser des répulsifs à insectes contenant des matières volatiles sur l'écran DELO.
- Évitez le contact prolongé de matériaux de caoutchouc ou de plastique avec l'écran DELO.
- Lors de la mise au rebut de votre téléviseur, assurez-vous de respecter les réglementations et lois locales.

Écran endommagé (Pour téléviseur ACL uniquement) :

Ne jetez rien vers l'écran ACL et ses bords car l'impact peut faire craquer, se casser ou se briser en éclats le verre de l'écran ACL.

- Si le panneau ACL venait à être endommagé, des traces de cristaux liquides peuvent se retrouver entre deux épaisseurs de verre, parmi les morceaux de verre brisé.



- Ne touchez pas le verre brisé à mains nues. Comme dans toute situation de bris de verre, évitez le contact avec la peau et tenez les morceaux de verre à l'écart des yeux et de la bouche. Évitez le contact direct avec le liquide répandu et les morceaux de verre humides, car ces produits peuvent avoir un effet néfaste pour certaines personnes. En cas de contact, rincez la zone affectée abondamment à l'eau courante. Si des symptômes apparaissent, consultez votre médecin.
- Si la surface du téléviseur se fissure, ne touchez pas le téléviseur avant d'avoir débranché le cordon d'alimentation CA. Sinon, cela pourrait provoquer un choc électrique.

- Si des pièces doivent être remplacées, demandez au technicien de certifier par écrit que les pièces de rechange adéquates ont été utilisées et que leurs caractéristiques sont similaires ou identiques à celles des pièces d'origine. Toute substitution non autorisée pourrait causer un incendie, l'électrocution ou d'autres dangers.



Écran endommagé (Pour téléviseur DELO uniquement) :

Ne lancez rien contre le téléviseur. L'impact pourrait briser le verre de l'écran et causer des blessures graves.



- Ne touchez pas le verre brisé à mains nues. Comme dans toute situation de bris de verre, évitez le contact avec la peau et tenez les morceaux de verre à l'écart des yeux et de la bouche.
- Si la surface du téléviseur se fissure, ne touchez pas le téléviseur avant d'avoir débranché le cordon d'alimentation CA. Sinon, cela pourrait provoquer un choc électrique.

Révision de sécurité

- Après réparation ou tout entretien du téléviseur, demandez au technicien d'effectuer une vérification de routine, telle que spécifiée par Sony, et de certifier que le téléviseur fonctionne en toute sécurité. Si le téléviseur ne peut pas être utilisé de façon sécuritaire, confiez sa mise au rebut à un technicien qualifié.



FR

Appareils externes

- Cet appareil a été testé et déclaré conforme aux limites des normes CEM lors de l'utilisation d'un câble de signal de liaison dont la longueur ne dépasse pas 3 mètres.

RÉPARATION

N'utilisez pas le téléviseur si vous constatez ou croyez qu'il est endommagé.

- Ne tentez pas de réparer le téléviseur vous-même, car l'ouverture du boîtier pourrait vous exposer à des zones de tension élevée et à d'autres dangers. Pour toute réparation, adressez-vous à un réparateur qualifié.







SONY[®]

LIMITED WARRANTY

Television

U.S. and Canada only – One (1) year

Sony Electronics Inc. solely for purchases made in the United States and Sony of Canada Ltd. solely for purchases made in Canada (collectively "Sony") warrants this product against defects in material or workmanship for the original owner and any subsequent end user owner(s) ("You" or "Your") for the time period set forth above as set forth herein. Pursuant to this Limited Warranty, Sony will, at its option, (i) repair the product using new or refurbished parts or (ii) replace the product with a new or recertified/refurbished product of the same (or similar) model. For purposes of this Limited Warranty, "recertified" or "refurbished" means a product or part that has been returned to its original specifications. **In the event of a defect, these are Your exclusive remedies.** Sony does not warrant that the operation of the product will be uninterrupted or error-free.

Term: For the time period set forth above from the original date of purchase of the product when purchased directly from Sony or Sony authorized dealer (To determine if a dealer is in the Sony authorized dealer network, please visit US: www.sony.com/retailers; Canada: <https://dealerlocator.sony.ca/locator>; or contact Sony directly), Sony will, at its option, repair or replace with a new, recertified or refurbished product or part, any product or part determined to be defective.

This Limited Warranty covers only the hardware components packaged with the product. It does not cover separate accessories, technical assistance for hardware or software usage and it does not cover any software products whether or not contained in the product, and other included content; any such software or other included content is provided "AS IS" unless expressly provided for in any enclosed software Limited Warranty or End User License Agreement. Please refer to the End User License Agreement(s) included with the product for Your rights and obligations with respect to the software or other included content. If You purchased an extended service plan, please refer to the service plan for the coverage, duration and terms of service. Extended service plans are not governed by this Limited Warranty.

To obtain warranty service, You must deliver the product, in either its original packaging or packaging affording an equal degree of protection to a Sony authorized service center together with a dated purchase receipt in order to obtain warranty service. Sony cannot guarantee that it will be able to repair any product under this warranty or make a product exchange without risk to or loss of software or data. **It is Your responsibility to remove or backup any removable media or parts, data, software or other materials You may have stored or preserved on Your product. It is likely that any media or parts, data, software, or other materials (like pictures, music, videos, etc.) will be lost or reformatted during service and Sony will not be responsible for any such damage or loss.** Contact the following for specific instructions on how to obtain warranty service for Your product:

For purchases made in the UNITED STATES:

Visit Sony's Website: www.sony.com/support
Or call the Customer Experience Center: 1-800-222-SONY (7669)
To register Your product or for contact information to purchase accessories or parts go to Sony's Website

For purchases made in CANADA:

Visit Sony's Website: www.sony.ca/support
Or call the Customer Experience Center: 1-877-899-SONY (7669)
To register Your product or for contact information to purchase accessories or parts go to Sony's Website

On-site service for televisions of certain dimensions may be available to a customer living within a 50km radius of an authorized Sony service facility, provided the residence can be accessed by an on-road service vehicle.

Repair/Replacement Warranty: This Limited Warranty shall apply to any repair, replacement part or replacement, recertified or refurbished product for the remainder of the original Limited Warranty period or for ninety (90) days, whichever is longer. Any parts or product replaced under this Limited Warranty will become the property of Sony. Any replacement, recertified or refurbished product provided under this Limited Warranty may, at Sony's option, vary in color and/or cosmetic design from the original product and may not include any original engraving or similar customization/personalization.

Sony is not responsible for, and this Limited Warranty does not cover, any damage arising from a failure to operate the product within its intended uses, or otherwise follow the owner's manual and safety instructions relating to the product's use and installation. Sony is not responsible for any labor or parts costs you incur relating to repairs or services from providers/servicers other than from a Sony authorized service center. This Limited Warranty only covers product issues caused by defects in material or workmanship during ordinary consumer use. This Limited Warranty does not cover products purchased from sources other than Sony or a Sony authorized dealer (including non-authorized online auctions), or issues due to: (i) outdoor exposure and other acts of nature; (ii) power surges; (iii) accidental damage; (iv) abuse; (v) limitations of technology; (vi) cosmetic damage; (vii) contact with liquid, heat, humidity or perspiration, sand, smoke, or foreign materials; (viii) damage, malfunction and/or failure to product resulting from use of parts or supplies not sold or authorized by Sony; (ix) damage, malfunction and/or failure to product resulting from servicing not authorized or performed by Sony or a Sony authorized service center; (x) computer or internet viruses, bugs, worms, or Trojan Horses; (xi) malfunctions due to peripherals/accessories; (xii) modifications of or to any part of the product, including "rooting" or other modifications to control the behavior of the product or any factory installed operating system; (xiii) consumable parts such as batteries; or (xiv) any product where the factory-applied serial number has been altered or removed from the product. Further, to the extent this product incorporates use of a display, please note that a display contains hundreds of thousands of individual pixels, and displays typically contain a small number of pixels that do not function properly. This Limited Warranty does not cover up to .01% pixel outages (small dot picture elements that are dark or incorrectly illuminated).

This Limited Warranty does not cover Sony products sold "AS IS" or "WITH ALL FAULTS" or consumables (such as fuses or disposable batteries). Sony will not replace missing components from any package purchased "Open Box" or "AS IS". This Limited Warranty is valid only in the United States and Canada (as applicable).

LIMITATION ON DAMAGES: SONY SHALL NOT BE LIABLE FOR ANY INCIDENTAL OR CONSEQUENTIAL DAMAGES FOR BREACH OF ANY EXPRESS OR IMPLIED WARRANTY OR CONDITION ON THIS PRODUCT. NOR SHALL RECOVERY OF ANY KIND AGAINST SONY BE GREATER THAN THE ORIGINAL PURCHASE PRICE OF THE PRODUCT FROM SONY OR AN AUTHORIZED SONY DEALER.

DURATION OF IMPLIED WARRANTIES OR CONDITIONS: EXCEPT TO THE EXTENT PROHIBITED BY APPLICABLE LAW, ANY IMPLIED WARRANTY OF MERCHANTABILITY OR FITNESS FOR A PARTICULAR PURPOSE ON THIS PRODUCT IS LIMITED IN DURATION TO THE DURATION OF THIS LIMITED WARRANTY.

Some jurisdictions do not allow the exclusion or limitation of incidental or consequential damages, or allow limitations on how long an implied warranty lasts, so the above limitations or exclusions may not apply to You. This Limited Warranty gives You specific legal rights and You may have other rights which vary from jurisdiction to jurisdiction.

For purchases made in the U.S.: Read the following Dispute Resolution/Arbitration provision carefully. It details Your rights and instructions should a dispute related to the product arise.

What Happens If We Have A Dispute: Should a dispute or claim arise related to the product, Your purchase and/or use of the product, the terms of this Limited Warranty, or any service provided under the terms of this Limited Warranty (including any repair or replacement) ("Dispute"), You and Sony agree that the **Dispute shall be resolved exclusively through binding arbitration. YOU UNDERSTAND AND ACKNOWLEDGE THAT BY AGREEING TO ARBITRATION, YOU ARE GIVING UP THE RIGHT TO LITIGATE (OR PARTICIPATE IN AS A PARTY OR CLASS MEMBER) IN ANY DISPUTES IN COURT. You also agree that ANY DISPUTE RESOLUTION PROCEEDING WILL ONLY CONSIDER YOUR INDIVIDUAL CLAIMS, AND BOTH PARTIES AGREE NOT TO HAVE ANY DISPUTE HEARD AS A CLASS ACTION, REPRESENTATIVE ACTION, CONSOLIDATED ACTION, OR PRIVATE ATTORNEY GENERAL ACTION.** Despite the above, You have the right to litigate any Dispute on an individual basis in small claims court or other similar court of limited jurisdiction, to the extent the amount at issue does not exceed \$15,000, and as long as such court has proper jurisdiction and all other requirements (including the amount in controversy) are satisfied.

Arbitration Instructions. To begin Arbitration, either You or Sony must make a written demand to the other for arbitration. The Arbitration will take place before a single arbitrator. The arbitration will be administered in keeping with the Expedited Procedures of the Commercial Arbitration Rules and the Supplementary Proceedings for Consumer-Related disputes ("Rules") of the American Arbitration Association ("AAA"), when applicable and in effect when the claim is filed. You may get a copy of AAA's Rules by contacting AAA at (800) 778-7879 or visiting www.adr.org. The filing fees to begin and carry out arbitration will be shared between You and Sony, but in no event shall Your fees ever exceed the amount allowable by the special rules for Consumers Disputes provided for by AAA, at which point Sony will cover all additional administrative fees and expenses. This does not prohibit the Arbitrator from giving the winning party their fees and expenses of the arbitration when appropriate pursuant to the Rules. Unless You and Sony agree differently, the arbitration will take place in the county and state where You live, and applicable federal or state law shall govern the substance of any Dispute during the arbitration. However, the Federal Arbitration Act, 9 U.S.C. § 1, et seq., will govern the arbitration itself and not any state law on arbitration. The Arbitrator's decision will be binding and final, except for a limited right of appeal under the Federal Arbitration Act.

Opt-Out Instructions. IF YOU DO NOT WISH TO BE BOUND BY THE BINDING ARBITRATION PROVISION, THEN: (1) You must notify Sony in writing within 30 days of the date that You purchased the product; (2) Your written notification must be mailed to Sony Electronics Inc., 16535 Via Esprillo, MZ 1105, San Diego CA 92127, Attn: Legal Department; AND (3) Your written notification must include (a) Your NAME, (b) Your ADDRESS, (c) the DATE You purchased the product, and (d) a clear statement that "YOU DO NOT WISH TO RESOLVE DISPUTES WITH ANY SONY ELECTRONICS ENTITY THROUGH ARBITRATION AND/OR BE BOUND BY THE CLASS ACTION WAIVER."

Opting out of this dispute resolution procedure will not affect the coverage of the Limited Warranty in any way, and You will continue to enjoy the benefits of the Limited Warranty.

Sony Electronics Inc. exclusivement pour les achats effectués aux États-Unis et Sony du Canada Ltée. exclusivement pour les achats effectués au Canada (collectivement « Sony ») garantit ce produit contre les défauts de matériaux ou de fabrication pour le propriétaire d'origine et tous les propriétaires utilisateurs finaux suivants (« Vous » ou « Vos ») pendant la période définie ci-dessus et comme indiqué dans les présentes. Conformément à cette Garantie limitée, Sony, à son gré, (i) réparera le produit en utilisant des pièces neuves ou remises en état ou (ii) remplacera le produit par un produit neuf ou recertifié/remis en état du même modèle (ou similaire). Aux fins de la présente Garantie limitée, les termes « recertifié » ou « remis en état » désignent un produit ou une pièce qui a retrouvé ses spécifications d'origine. **En cas de défaut, ce sont Vos recours exclusifs.** Sony ne garantit pas le fonctionnement ininterrompu ou sans erreur du produit.

Modalité : Pendant la période définie ci-dessus à compter de la date d'achat du produit directement chez Sony ou un vendeur autorisé Sony (pour déterminer si un vendeur fait partie du réseau de vendeurs autorisés de Sony, veuillez visiter, pour les É.-U. : www.sony.com/retailers; pour le Canada : <https://dealerlocator.sony.ca/locator>; ou contactez Sony directement), Sony, à son gré, réparera ou remplacera par un produit ou une pièce recertifié(e) ou remis(e) en état tout produit ou pièce défaillant(e).

Cette garantie limitée couvre uniquement les composants matériels emballés avec le produit. Elle ne couvre pas les accessoires séparés, l'assistance technique pour l'utilisation du matériel ou du logiciel et elle ne couvre pas les produits logiciels contenus ou non dans le produit, et tout autre contenu inclus; tout logiciel ou autre contenu inclus est fourni « EN L'ÉTAT » sauf indication contraire conformément à la Garantie limitée du logiciel joint ou à la Licence d'utilisation de l'utilisateur final. Veuillez vous reporter à la Licence d'utilisation de l'utilisateur final incluse avec le produit pour connaître vos droits et obligations en ce qui concerne le logiciel ou tout autre contenu inclus. Si vous avez acheté un plan de services étendu, veuillez vous reporter au plan de services pour connaître l'étendue de la couverture, la durée et les conditions d'utilisation. Les plans de services étendus ne sont pas régis par cette Garantie limitée.

Pour obtenir un service de garantie, vous devez livrer le produit, dans son emballage d'origine ou un emballage offrant un niveau de protection équivalent, à un centre de service autorisé Sony accompagné du reçu d'achat daté afin d'accéder au service de garantie. Sony n'est pas en mesure de garantir la réparation d'un produit au titre de ladite garantie ou l'échange d'un produit sans risque d'altérer le logiciel ou de perdre des données. **Il relève de votre responsabilité de retirer ou sauvegarder tout média ou toute pièce amovible, toutes données, tout logiciel ou autre matériel stocké ou conservé sur votre produit. Il est probable que tout média ou toute pièce, toutes données, tout logiciel ou autre matériel (comme des images, de la musique, des vidéos, etc.) soit perdu ou reformaté pendant le service et Sony ne pourra être tenu pour responsable dudit dommage ou de ladite perte.** Contactez les services suivants pour des instructions spécifiques sur la façon d'obtenir un service de garantie pour votre produit :

Pour les achats effectués aux ÉTATS-UNIS :

Visitez le site Web Sony : www.sony.com/support

Ou appelez le centre d'expérience client : 1-800-222-SONY (7669)

Pour enregistrer votre produit ou obtenir des coordonnées pour acheter des accessoires ou des pièces, rendez-vous sur le site Web Sony

Pour les achats effectués au CANADA :

Visitez le site Web Sony : www.sony.ca/support

Ou appelez le centre d'expérience client : 1-877-899-SONY (7669)

Pour enregistrer votre produit ou obtenir des coordonnées pour acheter des accessoires ou des pièces, rendez-vous sur le site Web Sony

Un service sur place pour les téléviseurs de certaines dimensions est disponible pour les clients vivant dans un rayon de 50 km d'un local de service Sony autorisé, à condition que le lieu de résidence soit accessible à un véhicule de service.

Garantie de réparation/remplacement : Cette Garantie limitée s'applique à toute réparation, pièce de rechange ou tout produit de remplacement, recertifié ou remis en état pendant la période restante de la Garantie limitée d'origine ou pour une période de quatre-vingt-dix (90) jours, la plus longue date étant celle retenue. Toute pièce ou tout produit remplacé(e) au titre de ladite Garantie limitée sera la propriété de Sony. Tout produit de remplacement, recertifié ou remis en état fourni au titre de ladite Garantie limitée peut, au gré de Sony, être de couleur et/ou d'aspect différent par rapport au produit d'origine et peut ne pas inclure de gravure d'origine ou une personnalisation similaire.

Sony n'est pas responsable de, et ladite Garantie limitée ne couvre pas, tout dommage survenu suite à une utilisation du produit ne respectant pas ses utilisations prévues, ou autrement le non-respect du manuel du propriétaire et des consignes de sécurité se rapportant à l'utilisation et à l'installation du produit. Sony ne pourra être tenue responsable des frais liés à la main-d'œuvre ou à l'achat de pièces payés suite à une réparation ou des services offerts par un centre autre que ceux dûment autorisés par Sony. Ladite Garantie limitée couvre uniquement les dommages causés au produit par des défauts de matériaux ou de fabrication pendant son utilisation normale par le client. Ladite Garantie limitée ne couvre pas les produits achetés auprès de sources autres que Sony ou un vendeur autorisé Sony (y compris les ventes aux enchères en ligne non autorisées), ou les dommages causés par : (i) une exposition extérieure et d'autres actes de la nature; (ii) les surtensions; (iii) un dommage accidentel; (iv) un abus; (v) les limites de la technologie; (vi) un dommage cosmétique; (vii) le contact avec un liquide, la chaleur, l'humidité ou la sauer, la fumée ou des matériaux étrangers; (viii) les dommages, défaillances et/ou tout fonctionnement incorrect du produit suite à une réparation effectuée avec des pièces ou fournitures n'étant pas vendues ou autorisées par Sony; (ix) les dommages, défaillances et/ou tout fonctionnement incorrect du produit suite à des services non offerts ou autorisés par Sony ou un centre autre que ceux dûment autorisés par Sony; (x) les virus informatiques ou circulant sur Internet, les bogues, les vers ou les chevaux de Troie; (xi) les dysfonctionnements dus à des périphériques/accessoires; (xii) les modifications apportées à une pièce du produit, incluant l'enracinement ou toute autre modification visant à contrôler le comportement du produit ou tout système d'exploitation installé à l'usine; (xiii) les consommables comme les batteries; ou (xiv) tout produit dont le numéro de série appliqué à l'usine a été altéré ou retiré du produit. En outre, dans la mesure où ledit produit requiert l'utilisation d'un écran, veuillez noter qu'un écran contient des centaines de milliers de pixels individuels, et les écrans contiennent généralement un petit nombre de pixels qui ne fonctionnent pas correctement. Ladite Garantie limitée ne couvre pas les défauts de pixels à hauteur de 0,01 % (petits éléments d'image sous forme de points sombres ou mal éclairés).

Ladite Garantie limitée ne couvre pas les produits Sony vendus « EN L'ÉTAT » ou « AVEC DÉFAUTS » ou les consommables (comme les fusibles ou les piles jetables). Sony ne remplacera pas les composants manquants d'un emballage acheté comme « Boîte ouverte » ou « EN L'ÉTAT ». Ladite Garantie limitée est valide uniquement aux États-Unis et au Canada (selon le cas).

LIMITATIONS DES DOMMAGES-INTÉRÊTS : SONY NE PEUT PAS ÊTRE TENU RESPONSABLE DES DOMMAGES ACCESSOIRES OU CONSÉCUTIFS RÉSULTANT DE L'INEXÉCUTION D'UNE GARANTIE EXPRESSE OU IMPLICITE OU D'UNE CONDITION SUR CE PRODUIT. TOUT RECOUVREMENT DE SONY NE POURRA PAS EXCÉDER LE PRIX D'ACHAT D'ORIGINE DU PRODUIT VENDU PAR SONY OU UN VENDEUR SONY AUTORISÉ.

DURÉE DES GARANTIES OU DES CONDITIONS IMPLICITES : SAUF DANS LA MESURE OÙ CELA EST INTERDIT PAR LA LOI EN VIGUEUR, TOUTE GARANTIE IMPLICITE DE VALEUR MARCHANDE OU D'ADAPTATION À UN USAGE PARTICULIER SUR CE PRODUIT EST LIMITÉE À LA DURÉE DE LADITE GARANTIE LIMITÉE.

Certaines juridictions n'autorisent pas l'exclusion ou la limitation des dommages accessoires ou consécutifs, ou autorisent les limitations de durée d'une garantie implicite, ainsi les limitations ou exclusions ci-dessus peuvent ne pas s'appliquer à vous. Ladite Garantie limitée vous octroie des droits spécifiques reconnus par la loi et vous pouvez bénéficier d'autres droits qui varient d'une juridiction à une autre.

Pour les achats effectués aux États-Unis : Lisez attentivement la clause de résolution/d'arbitrage des litiges suivante. Vos droits et les étapes à suivre en cas de litige lié au produit y sont détaillés.

Que se passe-t-il en cas de litige : En cas de litige ou de réclamation lié(e) au produit, à votre achat et/ou à l'utilisation du produit, aux clauses de ladite Garantie limitée, ou à un service fourni conformément aux conditions de ladite Garantie limitée (incluant une réparation ou un remplacement) (« Litige »), vous et Sony acceptez que le litige soit résolu exclusivement à travers un arbitrage exécutoire. **VOUS COMPRENEZ ET RECONNAISSEZ QU'EN ACCEPTANT L'ARBITRAGE VOUS AVEZ LE DROIT D'INTENTER UNE ACTION EN JUSTICE POUR (OU DE PARTICIPER EN TANT QUE PARTIE OU MEMBRE DU RECOURS À) LA RÉSOLUTION DES LITIGES DEVANT UN TRIBUNAL. Vous acceptez également que TOUTE PROCÉDURE DE RÈGLEMENT DES DIFFÉRENTS CONSIDÉRERA UNIQUEMENT VOS REVENDICATIONS INDIVIDUELLES, ET LES DEUX PARTIES ACCEPTENT QU'UN LITIGE NE SOIT PAS ENTENDU COMME UN RECOURS COLLECTIF OU UN RECOURS DU PROCUREUR GÉNÉRAL.** Malgré les indications ci-dessus, vous avez le droit d'intenter une action en justice de manière individuelle devant la Cour des petites créances ou une Cour similaire à la compétence limitée, dans la mesure où le montant en question n'excède pas 15 000 \$, et aussi longtemps que la dite Cour soit compétente et que toutes les autres exigences (incluant le montant en litige) soient satisfaites.

Consignes d'arbitrage. Pour commencer l'arbitrage, vous ou Sony devez faire une demande d'arbitrage écrite à l'autre partie. L'arbitrage aura lieu devant un seul arbitre. L'arbitrage sera géré en suivant les Procédures accélérées des Règles d'arbitrage commercial et les Procédures additionnelles (les « Règles ») de l'association américaine d'arbitrage (« AAA ») pour les différends de consommateur, si elles sont applicables et en vigueur au moment où la réclamation est traitée. Vous pouvez demander une copie des Règles de l'AAA en contactant l'AAA au (800) 778-7879 ou en visitant le site Web www.adr.org. Les droits de dépôt pour commencer et mener l'arbitrage seront partagés entre vous et Sony, mais vos frais ne devront en aucun cas excéder le montant permis par les règles spécifiques de l'AAA pour les Différends de consommateur, après quoi Sony couvrira tous les frais administratifs et dépenses additionnels. Ce paragraphe n'interdit pas à l'arbitre de restituer à la partie ayant obtenu gain de cause les frais et dépenses qu'elle a engagés dans l'arbitrage lorsque les Règles le permettent. Sauf si Sony et vous en conveniez autrement, l'arbitrage aura lieu dans le pays et l'État où vous vivez, et la loi fédérale ou d'État applicable régira le fond du différend pendant l'arbitrage. Cependant, la Loi sur l'arbitrage fédéral 9 U.S.C. § 1, et seq., régira l'arbitrage et non une quelconque loi d'État sur l'arbitrage. La décision de l'arbitre sera obligatoire et définitive, sauf dans le cadre d'un droit d'appel limité conformément à la Loi sur l'arbitrage.

Consignes d'exclusion. SI VOUS NE SOUHAITEZ PAS ÊTRE CONTRAINT PAR LA CLAUSE D'ARBITRAGE OBLIGATOIRE, ALORS : (1) Vous devez en informer Sony par écrit dans les 30 jours à compter de la date d'achat du produit; (2) Votre notification écrite doit être envoyée par courrier à Sony Electronics Inc., 16535 Via Esprillo, MZ 1105, San Diego CA 92127, à l'attention de : Service juridique; ET (3) Votre notification écrite doit inclure (a) votre NOM (b) votre ADRESSE, (c) la DATE d'achat du produit, et (d) une déclaration claire stipulant que « VOUS NE SOUHAITEZ PAS RÉSOLUERE LES DIFFÉRENTS AVEC UNE ENTITÉ SONY ELECTRONICS À TRAVERS L'ARBITRAGE ET/OU ÊTRE CONTRAINT PAR LA RENONCIATION À INITIER OU PARTICIPER À UN RECOURS COLLECTIF ».

Décider de ne pas adhérer à cette procédure de résolution des différends n'affectera en aucun cas la couverture de la Garantie limitée et vous continuerez à bénéficier des avantages de la garantie limitée.