

# ingenuity™

17220 - WW



## Table-to-Tower™ 2-in-1 Step Stool

Kitchen Step Stool • Taburete escalonado para la cocina • Tabouret de cuisine  
• Tritthocker für die Küche • Stołek kuchenny • Sgabello-scaletta da cucina  
• Keuken-opstapkrugje

---

[ingenuitybaby.com](http://ingenuitybaby.com)

# ENGLISH

IMPORTANT! READ CAREFULLY AND KEEP FOR FUTURE REFERENCE



## WARNING

### WHEN USED AS KITCHEN STEP STOOL (18 MONTHS-4 YEARS):

**DANGER:** Access to dangerous items.

**FALL HAZARD!** Prevent serious injury or death from falls or tipping over:

- **NEVER** leave the child unattended.
- **ADULT SUPERVISION** required at all times.
- **NEVER** use product on an elevated surface.
- **ALWAYS** place product on a flat, level surface. Not for outdoor use.
- **NEVER** position product near sharp objects, stoves, or appliances.
- This product is intended for use by a child who can climb into and out of the product safely, approximately 18 months to 4 years old. Safely supports up to 55 lbs (25kg).
- Stop using once child's waist is above maximum height of guard rails.
- **DO NOT** allow child to stand on platform without guard rails.
- Do not use the kitchen step stool if it is damaged or broken.
- Do not place this product near a window as it can be used as a step by the child and cause the child to fall out of the window.
- Keep the kitchen step stool inaccessible to children when not in use.

**STRANGULATION HAZARD:** Strings and cords can cause strangulation.

- **DO NOT** suspend strings over product or attach items such as pet leashes, hanging toys, etc.
- Do not place the tower close to components which could present a danger of suffocation (e.g. blinds, curtains, window cords).

### **Additional Information:**

- The kitchen step stool should only be used by one child at a time
- The kitchen step stool increases the child's ability to reach items which should be kept out of their reach.
- Accidents can happen even when children are supervised.

### WHEN USED IN ANY MODE:

- **ALWAYS** follow the manufacturer's instructions.
- Be aware of the risk of open fires and other sources of strong heat in the vicinity of the product. To avoid burns, keep the child away from hot liquids, ranges, radiators, space heaters, fireplaces, and any other hot surfaces.
- To avoid strangulation, never place near a window with cords for blinds or drapes.
- To avoid injuries caused by falls or by access to dangerous items, position product away from solid structures, benches, furniture, walls, and electrical cords.
- Always use the Kitchen step stool on a flat, even surface. Do not elevate Kitchen step stool on table or any structure.
- Never lift and carry child in the product.
- Stay near and watch your child during use. Never leave the child unattended.

- Do not use this product if it is damaged, broken, torn, or has missing parts.
- Do not use this product unless all components are correctly fitted and adjusted. Take care that no screws or components are loose because a child could trap parts of the body or clothing (e.g. strings, necklaces, ribbons for babies' dummies, etc.), which would pose a risk of strangulation.
- Falling Hazard: Prevent your child from climbing on the product unless in kitchen step stool mode.
- It can be dangerous to allow other children to play near the product.
- DO NOT allow your child to play around a folded Kitchen step stool as it may fall.

## IMPORTANT

- Adult assembly required.
- Please read all instructions before assembly and use of the product.
- Care should be taken in unpacking and assembly.
- Examine product frequently for damaged, missing, or loose parts.
- DO NOT use if any parts are missing, damaged, or broken.
- Contact Kids2 for replacement parts and instructions if needed. Never substitute parts.

## Care and Cleaning

---

- **Guard Rail / Platform / Step / Folding Legs Assembly / Legs assembly** – Wipe with soft, clean cloth and mild soap.
- **Mesh with pocket** – Wipe clean with a soft, clean cloth and mild soap. Air dry.

# ESPAÑOL

¡IMPORTANTE! LEER DETENIDAMENTE Y CONSERVAR PARA REFERENCIA FUTURA



## ADVERTENCIA

### CUANDO SE UTILICE COMO TABURETE ESCALONADO PARA LA COCINA

#### (18 MESES-4 AÑOS):

**PELIGRO:** Posible acceso a elementos peligrosos.

**RIESGO DE CAÍDA:** Evite que se produzcan lesiones graves o incluso la muerte por caídas o vuelcos:

- **NUNCA** deje al niño desatendido.
- Se requiere la **SUPERVISIÓN DE UN ADULTO** en todo momento.
- No utilice **NUNCA** el producto sobre una superficie elevada.
- Coloque **SIEMPRE** el producto sobre una superficie plana y nivelada. No ha sido diseñado para uso en exteriores.
- No coloque **NUNCA** el producto cerca de objetos afilados, estufas o electrodomésticos.
- Este producto ha sido diseñado para ser utilizado por un niño que sea capaz de subir y bajar del producto de forma segura, aproximadamente entre los 18 meses y los 4 años. Puede soportar con seguridad hasta un peso de 55 libras (25 kg).
- Deje de utilizarlo una vez que la cintura del niño supere la altura máxima de las barandillas.
- **NO** deje que el niño se ponga de pie en la plataforma sin barandillas.
- No utilice el taburete escalonado para la cocina si está dañado o roto.
- No coloque este producto cerca de una ventana, ya que podría ser utilizado como escalón por el niño y caerse por la ventana.
- Cuídese de que los niños no puedan acceder al taburete de cocina cuando no esté en uso.

**PELIGRO DE ESTRANGULAMIENTO:** Las cuerdas y cordones pueden provocar estrangulamiento.

- **NO** suspenda cuerdas sobre el producto ni sujete elementos como correas de mascotas, juguetes colgantes, etc.
- No coloque la torre cerca de componentes que puedan presentar peligro de asfixia (por ejemplo, persianas, cortinas, cordones de ventanas).

#### **Información adicional:**

- El taburete escalonado para la cocina sólo debe ser utilizado por un niño a la vez.
- Tenga en cuenta que el taburete escalonado para la cocina aumenta la capacidad del niño para alcanzar objetos que deberían estar fuera de su alcance.
- Los accidentes pueden ocurrir incluso cuando los niños estén bajo su supervisión.

### CUANDO SE UTILIZA EN CUALQUIER MODO:

- Siga **SIEMPRE** las instrucciones del fabricante.
- Tenga en cuenta el riesgo de fuegos abiertos y otras fuentes de calor intenso en las proximidades del producto. Para evitar quemaduras, mantenga al niño alejado de líquidos calientes, hornillos, radiadores, calefactores, chimeneas y cualquier otra superficie caliente.
- Para evitar estrangulamientos, nunca lo coloque cerca de una ventana con cordones para persianas o cortinas.

- Para evitar lesiones causadas por caídas o por el acceso a elementos peligrosos, coloque el producto lejos de estructuras sólidas, bancos, muebles, paredes y cables eléctricos.
- Utilice siempre la Taburete escalonado para la cocina sobre una superficie plana y lisa. No eleve la Taburete escalonado para la cocina sobre una mesa o cualquier estructura similar.
- No levante ni transporte nunca al niño en el producto.
- Permanezca cerca y vigile al niño durante el uso. No deje nunca al niño desatendido.
- No utilice este producto si está dañado, roto, rasgado o le faltan piezas.
- No utilice este producto a menos que todos los componentes estén correctamente instalados y ajustados. Procure que no haya tornillos ni componentes sueltos, ya que un niño podría pillarse partes del cuerpo o de la ropa (por ejemplo, con cordones, collares, cintas para chupetes de bebés, etc.), lo que implicaría un posible riesgo de estrangulamiento.
- Peligro de caída: Evite que el niño se suba al producto a menos que esté en modo taburete escalonado para la cocina.
- Puede ser peligroso permitir que otros niños jueguen cerca del producto.
- NO permita que su hijo juegue alrededor de una Taburete escalonado para la cocina plegada, ya que podría caerse.

## IMPORTANTE

- Se requiere el armado por parte de un adulto.
- Por favor lea todas las instrucciones antes de armar y usar el producto.
- Se debe tener cuidado al desempacar y armar el producto.
- Examine el producto con frecuencia para controlar que no haya piezas dañadas, faltantes o flojas.
- NO lo utilice si se extravía, daña o rompe alguna pieza.
- De ser necesario, contacte a Kids2 para obtener piezas de repuesto e instrucciones. Nunca sustituya las piezas.

## Cuidado y limpieza

- **Barandilla de seguridad / Plataforma / Escalón / Conjunto de las patas plegables / Conjunto de las patas** – Limpiar con un paño suave y limpio y jabón neutro.
- **Malla con bolsillo** – Limpiar con un paño suave y limpio y jabón neutro. Secar al aire.

# FRANÇAIS

IMPORTANT! LIRE ATTENTIVEMENT ET CONSERVER POUR UNE CONSULTATION ULTERIEURE



## AVERTISSEMENT

### UTILISATION DU TABOURET DE CUISINE (18 MOIS -4 ANS) :

**DANGER :** Accès à des éléments dangereux.

**RISQUE DE CHUTE !** Risque de blessure grave ou d'accident mortel en cas de chute ou basculement :

- **NE JAMAIS** laisser l'enfant seul.
- **PRESENCE D'UN ADULTE** pendant l'utilisation.
- **NE JAMAIS** utiliser cet article en hauteur.
- **TOUJOURS** poser cet article à plat sur des surfaces planes. Utilisation en extérieur non recommandée.
- **NE JAMAIS** mettre des objets pointus, chauffants ou prises près de cet article.
- Ce produit doit être utilisé par des enfants pouvant s'y installer et en sortir seuls en toute sécurité, entre 18 mois et 4 ans. Poids maximal 55 livres (25kg).
- Ne plus utiliser quand la taille de l'enfant est située au-dessus du garde corps.
- **NE PAS** laisser l'enfant debout sur la plateforme sans garde corps.
- Ne plus utiliser l'escabeau de cuisine s'il est endommagé ou cassé.
- Ne pas positionner cet escabeau près d'une fenêtre pour éviter à l'enfant de l'utiliser comme marche-pieds et de tomber par la fenêtre.
- Ranger le tabouret de cuisine hors de portée des enfants après utilisation.

**RISQUE D'ETRANGLEMENT :** Les cordons et sangles peuvent provoquer des étranglements.

- **NE PAS** suspendre des sangles ou autres articles, ne pas attacher d'éléments comme les laisses, les jouets suspendus, etc.
- Ne pas mettre le tabouret près d'éléments pouvant présenter un danger de suffocation (e.g. stores, rideaux, cordons de fenêtres).

### **Plus d'information :**

- Le tabouret de cuisine doit être utilisé par un seul enfant à la fois
- Le tabouret de cuisine augmente les chances pour l'enfant d'atteindre certaines choses devant rester hors de sa portée.
- Des accidents sont possibles même sous surveillance d'un adulte.

### **TOUS MODES CONFONDUS :**

- **TOUJOURS** suivre les instructions du manuel d'instructions.
- Faites attention aux feux et autres sources de chaleur proches du produit. Afin d'éviter toutes brûlures, éloignez l'enfant des liquides chauds, radiateurs, appareils de chauffage, cheminées et autres surfaces brûlantes.
- Pour éviter tout risque d'étranglement, ne jamais poser près d'une fenêtre munie de cordelette de type stores ou double rideaux.
- Evitez toutes blessures dues à des chutes ou objets dangereux; Eloignez le produit des structures solides, bancs, murs et cables électriques.

- Toujours utiliser la Tabouret de cuisine sur une surface plane. Ne pas surélever la Tabouret de cuisine sur une table ou autre structure.
- Ne jamais transporter ou soulever l'enfant dans ce produit.
- Restez près de l'enfant pendant l'utilisation du produit. Ne jamais laisser l'enfant seul.
- Ne pas utiliser ce produit s'il est endommagé, cassé, bancal ou s'il manque des pièces.
- N'utiliser cet article que si tous les éléments sont correctement installés et ajustés. Vérifiez qu'aucune vis ni autre pièce n'est déserrée car l'enfant pourrait se voir agrippé par ses vêtements ou autres parties du corps (i.e. cordes, bracelets, attaches doudous, etc.), afin d'éviter tout accident d'étranglement.
- Risque de chute : Empêchez votre enfant de monter sur cet article quand il n'est pas en mode tabouret de cuisine.
- Ne laissez-pas d'autres enfants s'approcher du produit ou jouer près de celui-ci.
- NE JAMAIS permettre que votre enfant joue près de la Tabouret de cuisine, une fois pliée; elle pourrait tomber.

## IMPORTANT

- Le montage doit être effectué par un adulte
- Veuillez lire toutes les instructions avant le montage et l'utilisation de ce produit.
- Prendre toutes les précautions requises lors du déballage et du montage.
- Examiner régulièrement le produit afin de vérifier qu'aucune pièce n'est endommagée, manquante ou mal fixée.
- NE PAS utiliser le produit s'il manque des pièces ou si elles sont endommagées ou cassées.
- Si nécessaire, contactez Kids2 pour obtenir des pièces de rechange et des instructions. Ne jamais substituer de pièces.

## Entretien et nettoyage

- **Garde corps / Plateforme / Marchepieds / Assemblage des pieds pliants / Assemblage des pieds** – Essuyage avec chiffon doux, chiffon propre et savon doux.
- **Filet avec poche** – Essuyer avec un chiffon doux, propre et savon doux. Séchage à l'air libre.

# DEUTSCH

WICHTIG! AUFMERKSAM DURCHLESEN UND FÜR SPÄTERES NACHSCHLAGEN AUFBEWAHREN



## WARNUNG

### **BEI VERWENDUNG ALS TRITTHOCKER IN DER KÜCHE (18 MONATE-4 JAHRE):**

**GEFAHR:** Zugang zu gefährlichen Gegenständen.

**STURZGEFAHR!** Beugen Sie schweren Verletzungen oder dem Tod durch Stürze oder Umkippen wie folgt vor:

- Lassen Sie das Kind **NIEMALS** unbeaufsichtigt.
- Die Aufsicht eines Erwachsenen ist zu jeder Zeit erforderlich.
- Verwenden Sie das Produkt **NIEMALS** auf einer erhöhten Fläche.
- Stellen Sie das Produkt **IMMER** auf eine flache, ebene Oberfläche. Nicht für den Gebrauch im Freien geeignet.
- Stellen Sie das Produkt **NIEMALS** in der Nähe von scharfen Gegenständen, Öfen oder Geräten auf.
- Dieses Produkt ist für die Verwendung durch ein Kind gedacht, das sicher in das Produkt hinein- und herausklettern kann, etwa im Alter von 18 Monaten bis 4 Jahren. Trägt sicher bis zu 25 kg (55 lbs).
- Hören Sie auf, das Gerät zu benutzen, sobald die Taille des Kindes über der maximalen Höhe des Geländers liegt.
- Lassen Sie Ihr Kind **NICHT** auf der Plattform ohne Geländer stehen.
- Verwenden Sie den Tritthocker nicht, wenn er beschädigt oder kaputt ist.
- Stellen Sie dieses Produkt nicht in der Nähe eines Fensters auf, da es von dem Kind als Stufe benutzt werden kann und das Kind aus dem Fenster fallen kann.
- Bewahren Sie den Küchenhocker für Kinder unzugänglich auf, wenn er nicht benutzt wird.

**STRANGULATIONSGEFAHR:** Schnüre und Kordeln können zu Strangulationen führen.

- Hängen Sie **KEINE** Schnüre über das Produkt oder befestigen Sie keine Gegenstände wie z. B. Leinen für Haustiere, hängende Spielzeuge, etc. daran
- Stellen Sie den Tritthocker nicht in der Nähe von Gegenständen auf, die eine Erstickungsgefahr bergen könnten (z.B. Jalousien, Vorhänge, Fensterkordeln).

### **Zusätzliche Informationen:**

- Der Tritthocker für die Küche sollte immer nur von einem Kind gleichzeitig benutzt werden.
- Mit dem Tritthocker in der Küche kann das Kind besser an Gegenstände gelangen, die außerhalb ihrer Reichweite aufbewahrt werden sollten.
- Unfälle können passieren, auch wenn Kinder beaufsichtigt werden.

### **BEI NUTZUNG IN JEDEM MODUS:**

- Befolgen Sie **IMMER** die Anweisungen des Herstellers.
- Bedenken Sie die Gefahr von offenem Feuer und anderen starken Wärmequellen in der Nähe des Produkts. Um Verbrennungen zu vermeiden, halten Sie das Kind von heißen Flüssigkeiten, Herden, Heizkörpern, Raumheizungen, Kaminen und anderen heißen Oberflächen fern.
- Um eine Strangulierung zu vermeiden, sollten Sie das Produkt niemals in der Nähe eines Fensters mit Schnüren von Jalousien oder Vorhängen aufstellen.



- Um Verletzungen durch Stürze oder den Zugang zu gefährlichen Gegenständen zu vermeiden, stellen Sie das Produkt nicht in der Nähe von festen Strukturen, Bänken, Möbeln, Wänden und Stromkabeln auf.
- Stellen Sie den Tritthocker für die Küche immer auf eine flache, ebene Oberfläche. Stellen Sie den Tritthocker für die Küche nicht auf einen Tisch oder eine andere Struktur.
- Heben oder tragen Sie Ihr Baby niemals wenn es sich in dem Produkt befindet.
- Bleiben Sie in der Nähe und behalten Sie Ihr Kind während der Benutzung im Auge. Lassen Sie das Kind niemals unbeaufsichtigt.
- Verwenden Sie dieses Produkt nur, wenn alle Komponenten korrekt angebracht und eingestellt sind. Achten Sie darauf, dass keine Schrauben oder Komponenten locker sind, denn dadurch könnte ein Kind Körperteile oder Kleidungsstücke einklemmen (z.B. Schnüre, Halsketten, Bänder für Babypuppen usw.), wodurch die Gefahr einer Strangulation besteht.
- Sturzgefahr: Verhindern Sie, dass Ihr Kind auf das Produkt klettert, es sei denn, es befindet sich im Modus " Tritthocker für die Küche".
- Es kann gefährlich sein, andere Kinder in der Nähe des Produkts spielen zu lassen.
- Erlauben Sie Ihrem Kind NICHT, um einen zusammengeklappten Tritthocker für die Küche herum zu spielen, da der Stuhl umkippen könnte.

## WICHTIG

- Der Zusammenbau muss von einem Erwachsenen vorgenommen werden
- Die Anleitung vor dem Zusammenbau und Gebrauch des Produkts bitte sorgfältig durchlesen.
- Beim Auspacken und beim Zusammenbau muss sorgfältig vorgegangen werden.
- Das Produkt muss regelmäßig auf beschädigte, fehlende oder lockere Teile überprüft werden.
- NICHT VERWENDEN, falls Teile fehlen, beschädigt oder kaputt sind.
- Bitte wenden Sie sich an Kids2, wenn Ersatzteile oder Anleitungen benötigt werden. Niemals Originalteile durch andere Teile ersetzen.

## Pflege und Reinigung

---

- **Schutzgeländer / Plattform / Stufe / Klappbare Beine Montage / Beine Montage** – Mit einem weichen, sauberen Tuch und milder Seife abwischen.
- **Netz mit Tasche** – Mit einem weichen, sauberen Tuch und milder Seife abwischen. An der Luft trocknen lassen.

# POLSKI

**WAŻNE! PRZECZYTAĆ UWAGNIE I ZACHOWAĆ W CELU POWOŁANIA SIĘ W PRZYSZŁOŚCI**



## **OSTRZEŻENIE**

### **PODCZAS UŻYTKOWANIA JAKO STOŁEK KUCHENNY (18 MIESIĘCY-4 LATA):**

**NIEBEZPIECZEŃSTWO:** Dostęp do niebezpiecznych przedmiotów.

**RYZYKO UPADKU!** Należy zapobiegać poważnym obrażeniom lub śmierci w wyniku upadku lub przewrócenia się:

- **NIGDY** nie zostawiać dziecka bez opieki.
- Wymagany **NADZÓR OSOBY DOROSŁEJ** przez cały czas użytkowania.
- **NIGDY** nie należy używać produktu na podwyższonej powierzchni.
- **ZAWSZE** należy umieszczać produkt na płaskiej, równej powierzchni. Produkt nie jest przeznaczony do użytku na zewnątrz.
- **NIGDY** nie należy umieszczać produktu w pobliżu ostrych przedmiotów, kuchenek i urządzeń.
- Produkt jest przeznaczony do użytku przez dzieci w wieku od 18. miesiąca do 4. roku życia, które potrafią bezpiecznie wejść na produkt i z niego zejść. Bezpieczna dopuszczalna masa ciała do 25 kg.
- Należy zaprzestać korzystania z produktu, gdy wysokość talii dziecka przekroczy maksymalną wysokość barierki ochronnych.
- Nie należy pozwalać dziecku stać na platformie bez barierki ochronnej.
- Nie używać w przypadku brakujących, uszkodzonych lub zepsutych części stołka kuchennego.
- Nie umieszczać tego produktu w pobliżu okna, ponieważ dziecko może użyć go jako stopnia i wypaść przez okno.
- Nieużywany stołek kuchenny należy przechowywać w miejscu niedostępnym dla dzieci.

**RYZYKO UDUSZENIA:** Sznurki i przewody mogą być przyczyną uduszenia.

- **NIE** zawieszать sznurków na produkcie ani nie mocować przedmiotów, takich jak smycze dla zwierząt, wiszące zabawki itp.
- Nie umieszczać stołka w pobliżu elementów, które mogą stwarzać ryzyko uduszenia (np. żaluzji, zasłon, sznurków okiennych).

### **Dodatkowe informacje:**

- Stołek kuchenny powinien być używany tylko przez jedno dziecko na raz.
- Stołek kuchenny ułatwia dziecku dosięgnięcie przedmiotów, które powinny znajdować się poza jego zasięgiem.
- Wypadki mogą się zdarzyć nawet gdy dzieci znajdują się pod nadzorem.

### **W PRZYPADKU UŻYWANIA W KAŻDYM TRYBIE:**

- **ZAWSZE** należy przestrzegać instrukcji producenta.
- Należy uważać na ryzyko związane z otwartym ogniem i innymi źródłami silnego ciepła w pobliżu produktu. Aby uniknąć poparzeń, należy chronić dziecko przed kontaktem z gorącymi płynami, kuchenkami, grzejnikami, ogrzewaczami pomieszczeń, kominkami i innymi gorącymi powierzchniami.
- Aby uniknąć uduszenia, nigdy nie należy umieszczać produktu w pobliżu okien ze sznurkami do żaluzji lub zasłon.

- Aby uniknąć urazów spowodowanych upadkiem lub dostępem do niebezpiecznych przedmiotów, należy umieścić produkt z dala od stałych konstrukcji, ławek, mebli, ścian i przewodów elektrycznych.
- Stołek kuchenny należy zawsze używać na płaskiej, równej powierzchni. Nie należy podwyższać Stołek kuchenny, stawiając go na stole lub innej konstrukcji.
- Nigdy nie podnosić ani nie przenosić dziecka w produkcie.
- Podczas używania produktu należy pozostawać w pobliżu i obserwować dziecko. Nigdy nie zostawiać dziecka bez opieki.
- Nie używać produktu w przypadku uszkodzeń, pęknięć, rozdarć lub brakujących części.
- Nie należy używać produktu, jeśli wszystkie elementy nie są prawidłowo zamontowane i wyregulowane. Należy uważać, aby śruby lub inne elementy nie były poluzowane, ponieważ mogą one uwięzić części ciała lub ubrania dziecka (np. sznurki, naszyjniki, wstążki do smoczków itp.), co grozi uduszeniem.
- Ryzyko upadku: Należy zapobiegać wspinaniu się dziecka na produkt, chyba że jest on w trybie stołka kuchennego.
- Zabawa dzieci w pobliżu produktu może być niebezpieczna.
- NIE pozwalać dziecku bawić się w pobliżu złożonego krzeselka, ponieważ Stołek kuchenny może się przewrócić.

## WAŻNE!

- Wymagany montaż przez osobę dorosłą.
- Przed montażem i użytkowaniem produktu prosimy o zapoznanie się z wszystkimi instrukcjami.
- Podczas rozpakowywania i montażu należy zachować ostrożność.
- Należy często sprawdzać produkt pod kątem uszkodzonych, brakujących lub poluzowanych części.
- NIE WOLNO używać w przypadku brakujących, uszkodzonych lub zepsutych części.
- W razie potrzeby skontaktować się z firmą Kids2 w celu uzyskania części zamiennych i instrukcji. Nigdy nie należy wymieniać części.

## Konserwacja i czyszczenie

- **Barierka / Platforma / Stopień / Składane Nogi / Nogi** – Wycierać miękką, czystą ściereczką i łagodnym mydłem.
- **Siatka z kieszenia** – Wycierać miękką, czystą ściereczką i łagodnym mydłem. Suszyć na powietrzu.

# ITALIANO

**IMPORTANTE! LEGGERE ATTENTAMENTE E CONSERVARE PER FUTURO RIFERIMENTO**



## **ATTENZIONE**

### **UTILIZZO COME SGABELLO-SCALETTA DA CUCINA (18 MESI-3 ANNI):**

**PERICOLO:** Accesso a oggetti pericolosi.

**PERICOLO DI CADUTA!** Per evitare lesioni gravi o mortali in caso di cadute o ribaltamenti:

- Non lasciare **MAI** il bambino incustodito.
  - È richiesta la **SUPERVISIONE DI UN ADULTO** in ogni momento.
  - **NON** utilizzare **MAI** il prodotto su superfici rialzate.
  - Posizionare **SEMPRE** il prodotto su una superficie piana e livellata. Non adatto per l'uso in spazi interni
  - **NON** posizionare **MAI** il prodotto vicino a oggetti appuntiti, fornelli o elettrodomestici.
  - Questo prodotto è destinato all'uso da parte di un bambino in grado di salire e scendere dal prodotto in modo sicuro, dai 18 mesi ai 4 anni. circa. Supporta in modo sicuro fino a 25 kg.
  - Interrompere l'uso quando la vita del bambino è al di sopra dell'altezza massima delle guide di protezione.
  - **NON** consentire ai bambini di stare sulla piattaforma senza guide di protezione.
  - Non utilizzare lo sgabello-scaletta da cucina se è danneggiato o rotto.
  - Non posizionare il prodotto vicino a una finestra, poiché potrebbe essere utilizzato come scalino dal bambino e farlo cadere dalla finestra.
  - Tenere lo sgabello-scaletta da cucina fuori dalla portata dei bambini quando non è in uso.
- PERICOLO DI STRANGOLAMENTO:** Stringhe e cavi possono causare strangolamento.
- **NON** sospendere le stringhe o fissare oggetti come guinzagli per animali domestici, giocattoli sospesi, ecc. sul prodotto.
  - Non posizionare la torre vicino a componenti che potrebbero presentare un pericolo di soffocamento (ad es. tende, tendine, avvolgibili delle finestre).

### **Informazioni aggiuntive:**

- Lo sgabello-scaletta da cucina deve essere utilizzato solo da un bambino alla volta
- Lo sgabello-scaletta da cucina aumenta la capacità del bambino di raggiungere oggetti che dovrebbero essere tenuti fuori dalla sua portata.
- Gli incidenti possono verificarsi anche quando i bambini sono sorvegliati.

### **UTILIZZATO IN QUALSIASI MODALITÀ:**

- Seguire **SEMPRE** le istruzioni del produttore.
- Prestare attenzione al rischio di fuochi aperti e altre fonti di forte calore nelle vicinanze del prodotto. Per evitare ustioni, tenere il bambino lontano da liquidi caldi, getti, radiatori, riscaldatori, caminetti e qualsiasi altra superficie calda.
- Per evitare lo strangolamento, non posizionare mai vicino a una finestra con cavi per tende o tendaggi.
- Per evitare lesioni causate da cadute o dall'accesso a oggetti pericolosi, posizionare il prodotto lontano da strutture solide, panchine, mobili, pareti e cavi elettrici.
- Utilizzare sempre il Sgabello-scaletta da cucina su una superficie piana e livellata. Non posizionare il Sgabello-scaletta da cucina su tavoli o su qualsiasi struttura elevata.

- Non sollevare e trasportare mai il bambino all'interno del prodotto.
- Rimanere vicino al bambino e sorvegliarlo durante l'uso. Non lasciare mai il bambino incustodito.
- Non utilizzare questo prodotto se è danneggiato, rotto, strappato o presenta parti mancanti.
- Non utilizzare questo prodotto a meno che tutti i componenti non siano montati e regolati correttamente. Fare attenzione che non vi siano viti o componenti allentati, perché un bambino potrebbe intrappolare parti del corpo o degli indumenti (ad es. corde, collane, nastri per ciucci, ecc.), con il rischio di strangolamento.
- Pericolo di caduta: Evitare che il bambino salga sul prodotto a meno che non sia in modalità sgabello-scaletta da cucina.
- Può essere pericoloso permettere ad altri bambini di giocare vicino al prodotto.
- NON consentire al bambino di giocare intorno a un Sgabello-scaletta da cucina piegato poiché potrebbe cadere.

## IMPORTANTE

- Il montaggio deve essere effettuato da un adulto
- Si prega di leggere tutte le istruzioni prima di montare e usare il prodotto.
- Fare attenzione durante l'estrazione dalla confezione e il montaggio.
- Esaminare frequentemente il prodotto per accertarsi che non vi siano parti danneggiate, mancanti o allentate.
- NON utilizzare il prodotto se qualsiasi pezzo risulta mancante, danneggiato o rotto.
- Se necessario, rivolgersi a Kids2 per richiedere parti di ricambio e istruzioni. Non sostituire mai i pezzi.

## Pulizia e manutenzione

---

- **Guida di protezione / Piattaforma / Scalino / Gruppo gambe pieghevoli / Gruppo gambe** – pulire con un panno morbido e pulito e del sapone neutro.
- **Sponda in mesh con tasca** – pulire con un panno morbido e pulito e del sapone neutro. Lasciare asciugare all'aria.

# NEDERLANDS

**BELANGRIJK! AANDACHTIG LEZEN EN BEWAREN VOOR TOEKOMSTIG GEBRUIK.**



## WAARSCHUWING

### **ALS KEUKENKRUKJE (18 MAANDEN-4 JAAR):**

**GEVAAR:** Gevaarlijke voorwerpen bereikbaar.

**VALGEVAAR!** Voorkom (dodelijk) letsel door een val of omkantelen:

- Laat het kind **NOOIT** zonder toezicht achter.
- Te allen tijde toezicht door een volwassene vereist.
- Gebruik het product **NOOIT** op een verhoogd oppervlak.
- Plaats het product **ALTIJD** op een vlakke, egale ondergrond. Niet voor gebruik buitenshuis.
- Plaats het product **NOOIT** in de buurt van scherpe voorwerpen, fornuizen of apparaten.
- Dit product is bedoeld voor gebruik door een kind dat veilig in en uit het product kan klimmen, ongeveer 18 maanden tot 4 jaar. Veilig tot 25 kg.
- Stop het gebruik zodra de taille van het kind boven de maximale hoogte van de reling komt.
- Laat het kind **NIET** op het platform zonder reling staan.
- Gebruik het keukentrapje niet als het beschadigd of kapot is.
- Plaats dit product niet in de buurt van een raam omdat het door het kind als opstapje kan worden gebruikt en het zo uit het raam kan vallen.
- Houd het keukentrapje buiten bereik van kinderen als je het niet gebruikt.

**WURGGEVAAR:** Touwtjes en koorden kunnen wurging veroorzaken.

- Hang **GEEN** touwtjes over het product en bevestig er geen voorwerpen aan zoals een leiband voor een huisdier of hangend speelgoed, etc.
- Plaats het trapje niet in de buurt van onderdelen die kunnen leiden tot verstikking (zoals jaloezieën, gordijnen, koorden voor ramen).

### **Extra informatie:**

- Het keukenkrukje mag maar door één kind tegelijk gebruikt worden
- Het keukenkrukje maakt het voor kinderen mogelijk om bij dingen te komen die buiten hun bereik moeten blijven.
- Er kunnen ongelukken gebeuren, zelfs als kinderen onder toezicht staan.

### **BIJ GEBRUIK IN ELKE MODUS:**

- Volg **ALTIJD** de aanwijzingen van de fabrikant.
- Houd rekening met het risico van open vuur en andere hittebronnen in de buurt van het product. Houd het kind uit de buurt van hete vloeistoffen, fornuizen, radiatoren, kachels, open haarden en andere hete oppervlakken om brandwonden te voorkomen.
- Om wurging te voorkomen, nooit in de buurt van een raam plaatsen met koorden voor jaloezieën of gordijnen.
- Plaats het product uit de buurt van vaste structuren, banken, meubels, muren en elektrische snoeren om letsel door vallen of contact met gevaarlijke voorwerpen te voorkomen.

- Gebruik de Keuken-opstapkruijke altijd op een vlakke, egale ondergrond. Zet de Keuken-opstapkruijke niet op een tafel of andere constructie.
- Til of draag het product nooit met een kind erin.
- Blijf in de buurt en let op je kind tijdens het gebruik. Laat het kind nooit zonder toezicht achter.
- Gebruik dit product niet als het beschadigd, gebroken of gescheurd is of als er onderdelen ontbreken.
- Gebruik dit product alleen als alle onderdelen correct gemonteerd en afgesteld zijn. Zorg ervoor dat er geen schroeven of onderdelen loszitten omdat er een lichaamsdeel of kleding (zoals koorden, kettingen, linten voor fopspenen, enz.) aan kan vasthaken, wat kan leiden tot wurging.
- Valgevaar: Voorkom dat je kind op het product klimt, tenzij je het gebruikt als opstapkruijke.
- Het kan gevaarlijk zijn om andere kinderen in de buurt van het product te laten spelen.
- Laat je kind NIET spelen in de buurt van een ingeklapte Keuken-opstapkruijke, want die kan vallen.

## BELANGRIJK

- Montage door volwassenen vereist.
- Lees alle instructies voor montage en gebruik van het product.
- Wees voorzichtig bij het uitpakken en in elkaar zetten.
- Controleer het product regelmatig op beschadigde, ontbrekende of losse onderdelen.
- NIET gebruiken als er onderdelen ontbreken, beschadigd of kapot zijn.
- Neem indien nodig contact op met Kids2 voor reserveonderdelen en instructies. Gebruik geen andere onderdelen.

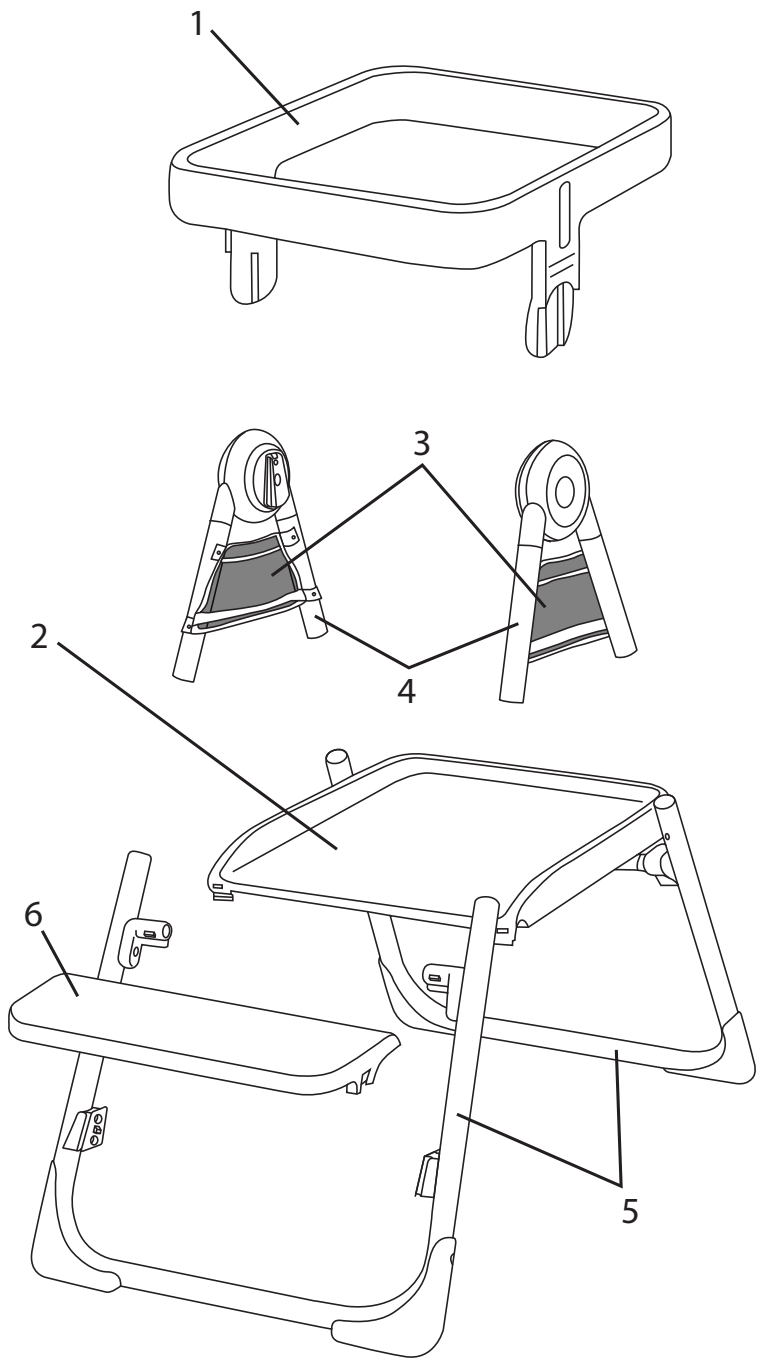
## Onderhoud en reiniging

---

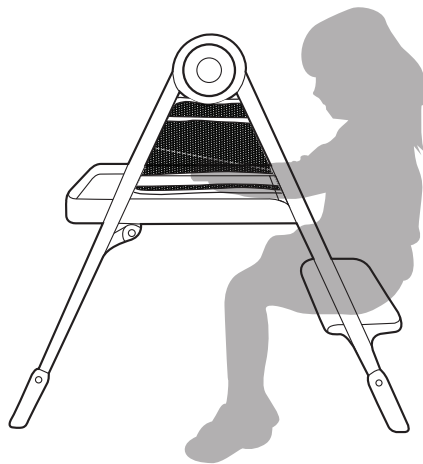
- **Reling / Platform / Trede / Montage van inklapbare poten / Montage van de poten** – Reinigen met zachte, schone doek en milde zeep.
- **Mesh met zakje** – Reinigen met een zachte, schone doek en milde zeep. Aan de lucht laten drogen.

Parts List	Lista de Partes	Liste des Pièces	Teilleiste	Spis części	Elenco dei Componenti	Onderdelenlijst
ENGLISH	SPANISH	FRANÇAIS	DEUTSCH	POLSKI	ITALIANO	NEDERLANDS
Description	Descripción	Description	Beschreibung	Opis	Descrizione	Beschrijving
Qty. Cant. Qté. Qty. Szuk. Qtá. N. Hoeveel- heid						
1	Guard rail Barandilla de seguridad	Garde corps	Schutzgeländer	Barierka	Guida di sicurezza	Reling
2	Platform Plataforma	Plateforme	Plattform	Platforma	Piattaforma	Platform
3	Mesh with pocket Malla con bolsillo	Filet avec poche	Netzgewebe mit Tasche	Siatka z kieszenią	Sponda in mesh con tasca	Mesh met zakje
4	Folding Legs Assembly Armado de las patas plegables	Assemblage pieds pliant Assemblage pieds pliant	Aufbau zusammenklappbare Beine	Składane nogi	Istruzioni per il montaggio delle gambe pieghevoli	Montage inklapbare poten
5	Legs assembly Conjunto de las patas	Assemblage pieds	Montage der Beine	Nogi	Gruppo gambe	Montage van de poten
6	Step Escalón	Marchepied	Stufe	Stopień	Scalino	Trede

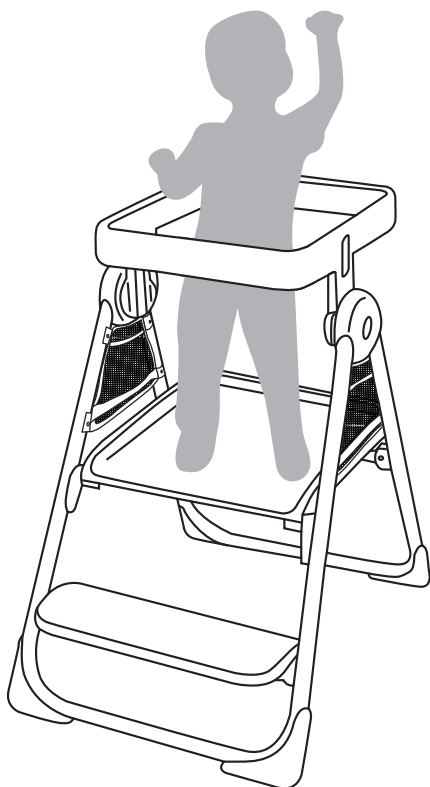




**Activity Desk • Mesa de actividades • Bureau d'activités • Aktivitätstisch  
• Biurko do aktywności • Scrivania multiattività • Activiteitentafeltje**

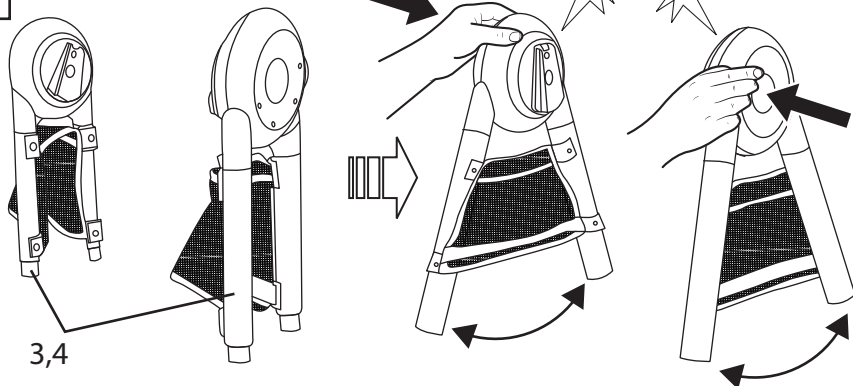


**Step - Stool Tower • Torre - banco • Tour escabeau • Treppe - Tritthocker  
• Stołek - wieża ze stopniami • Torre sgabello - scaletta  
• Opstapkrukje - toren**

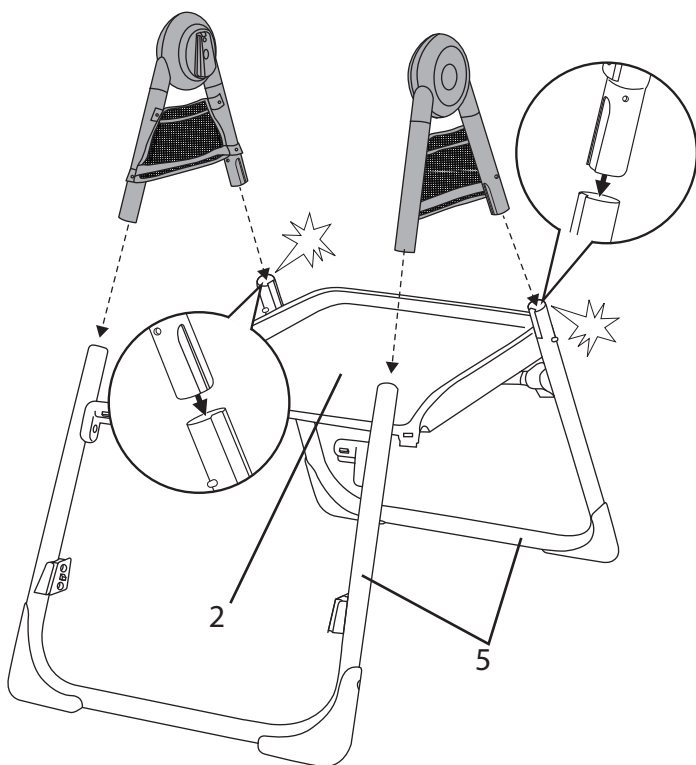
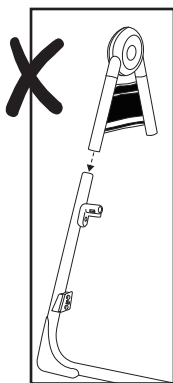
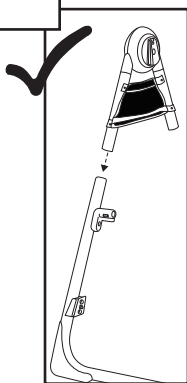


**Activity Desk Setup • Instalación de la mesa de actividades • Montage bureau d'activités • Aufbau des Aktivitätstisches • Konfiguracja biurka do aktywności • Installare la scrivania multiattività • Setup als activiteitentafeltje**

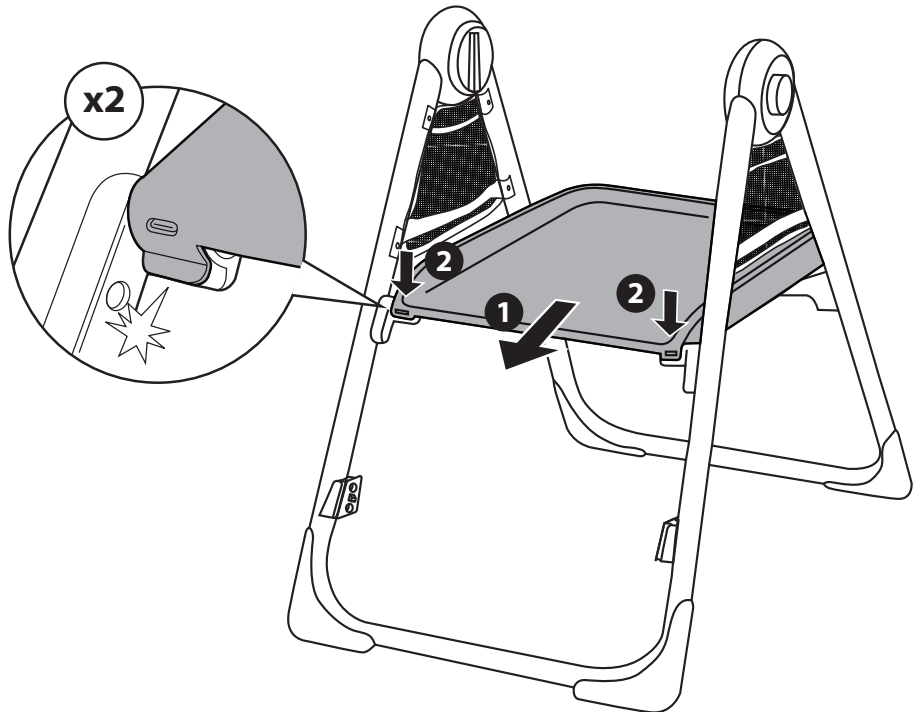
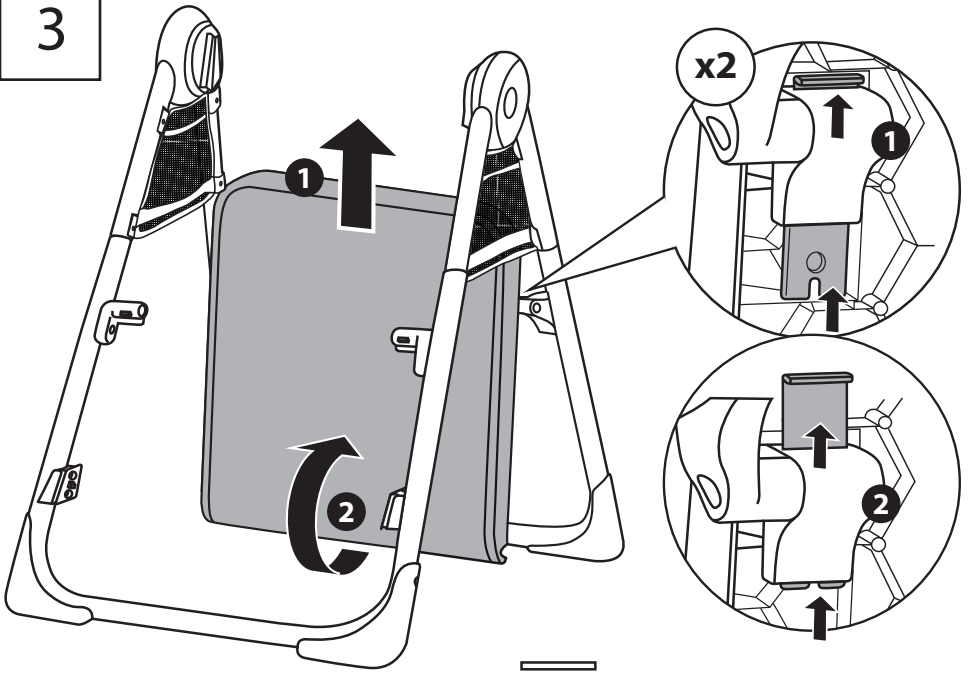
1



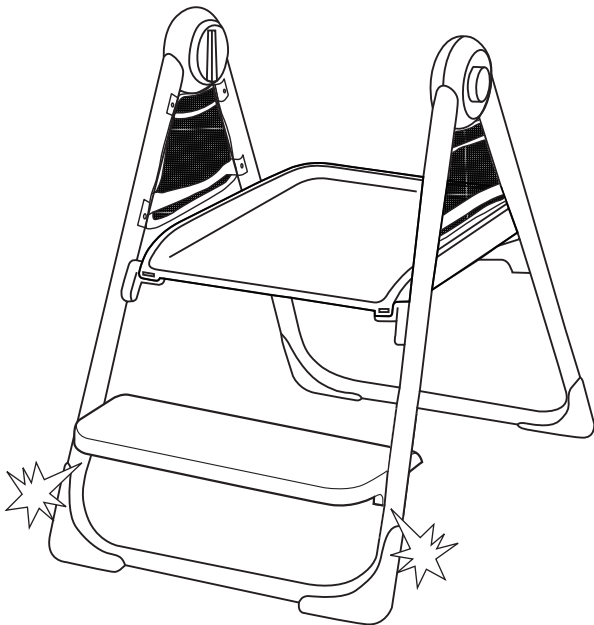
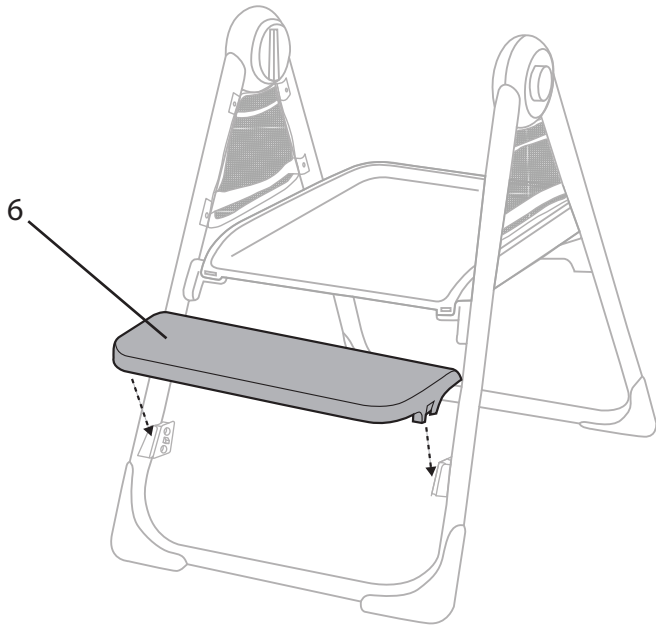
2



3

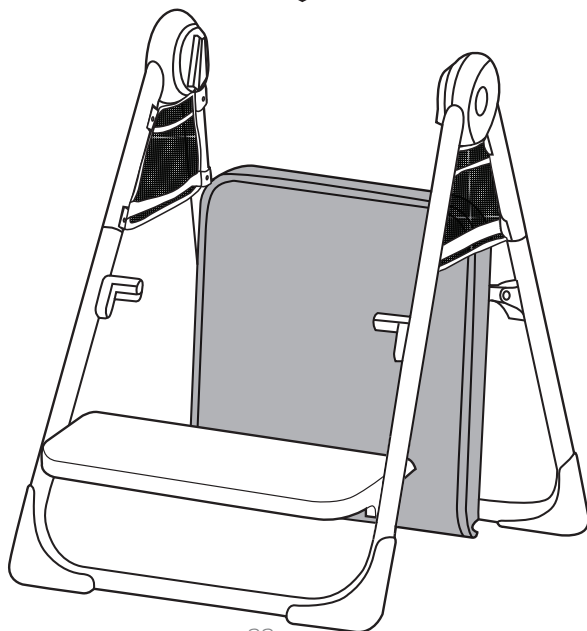
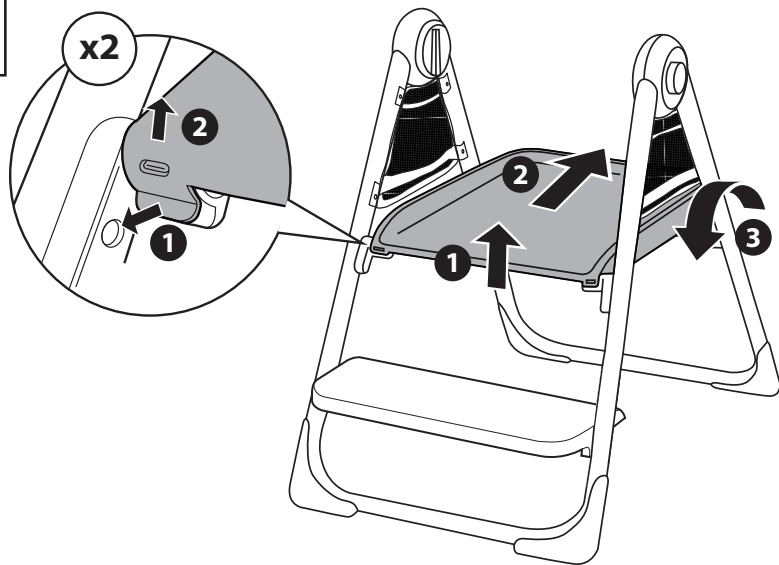


4

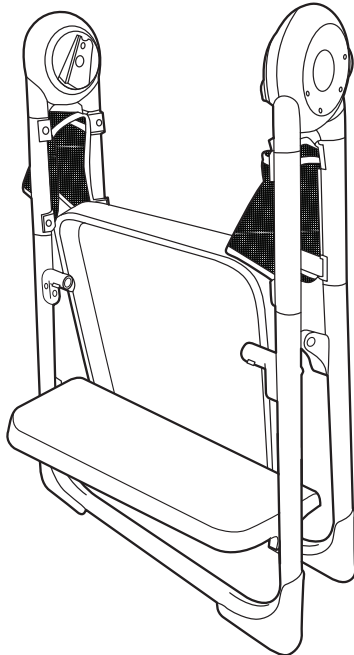
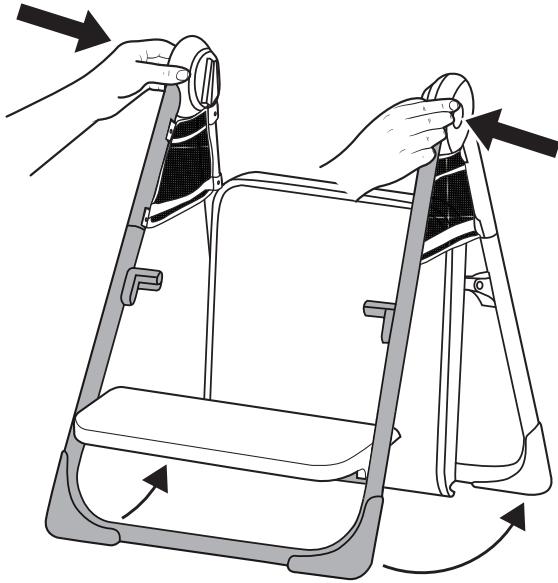


**Folding The Activity Desk • Cómo plegar la mesa de actividades**  
• Pliage du bureau d'activités • Zusammenklappen des Aktivitätstisches  
• Składanie biurka do aktywności • Piegare la scrivania multiattività  
• Activiteitentafeltje inklappen

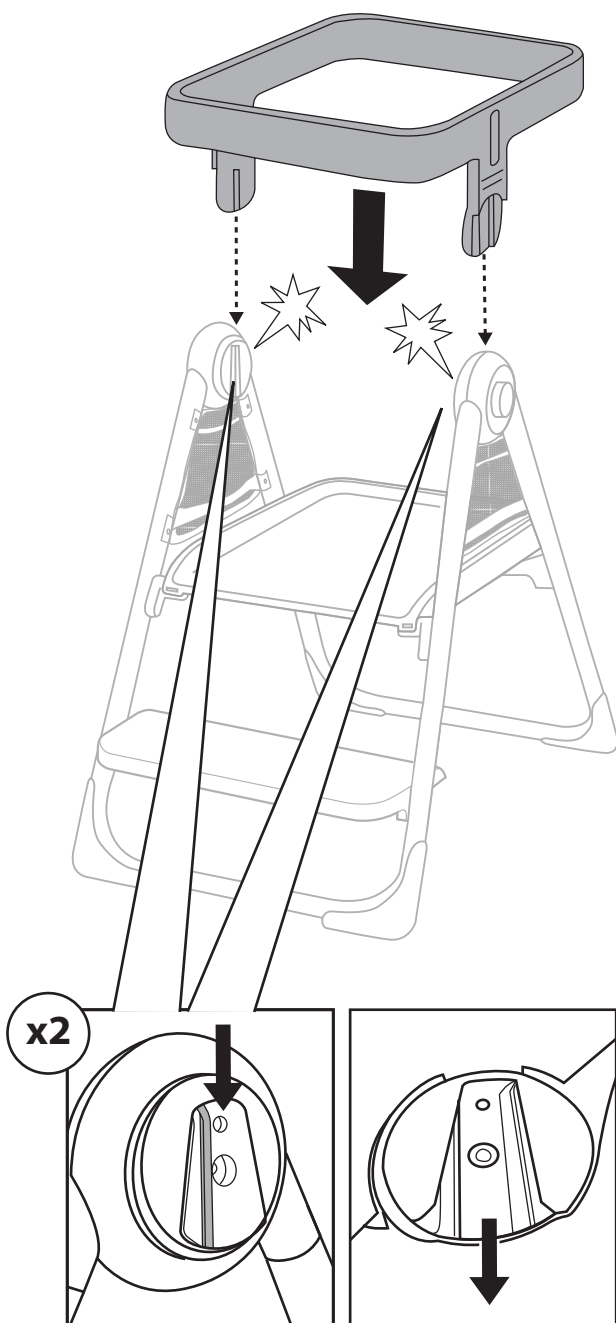
1



2

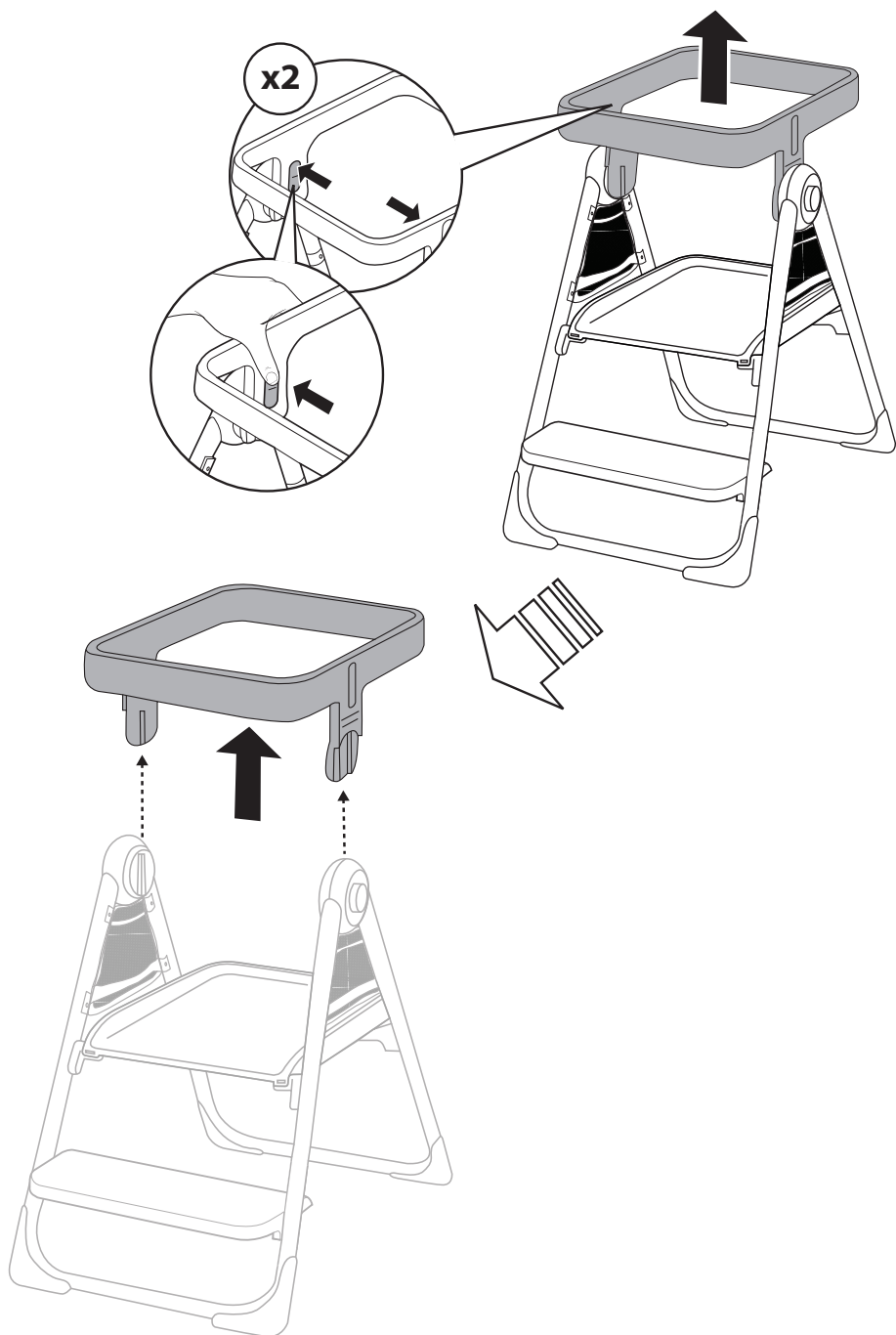


- Step - Stool Tower Setup • Instalación de la torre - taburete escalonada**  
• Montage marche - pied et tour tabouret • Aufbau des Treppe - Tritthocker  
• Konfiguracja stołka - wieży ze stopniami • Installare la torre sgabello - scaletta • Setup als opstapkrukje - toren

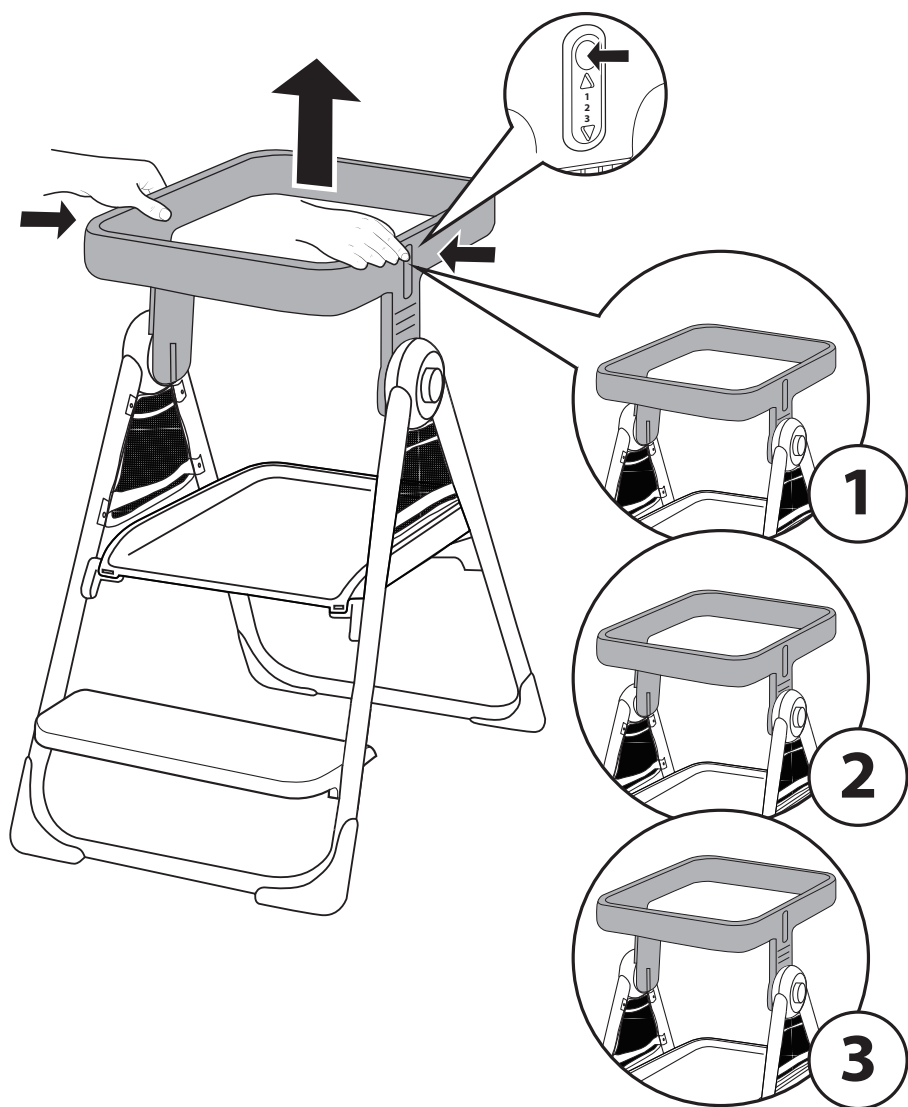




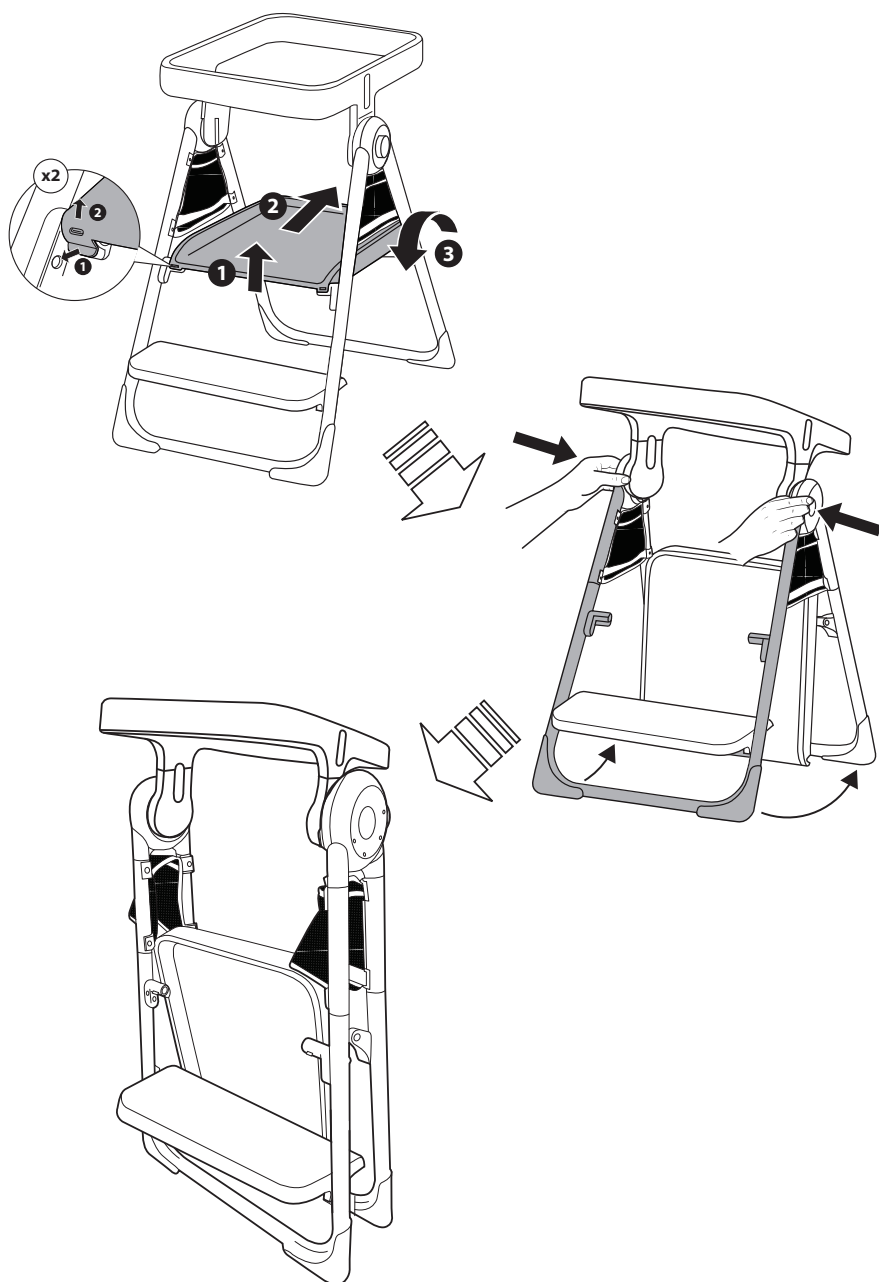
**Remove The Guard Rail • Cómo retirar la barandilla de seguridad**  
**• Enlever le garde corps • Entfernen des Schutzgeländers • Zdejmowanie**  
**barierki • Rimozione della guida di sicurezza • De reling eraf nemen**



**Hight adjustment • Ajuste de altura • Ajuster la hauteur • Höhenanpassung  
Regulacja wysokości • Regolazione altezza • Hoogteverstelling**



**Folding The Step - Stool Tower • Cómo plegar la torre - taburete escalonada**  
**• Pliage du marche - pied/ tour tabouret • Zusammenklappen des**  
**Treppe - Tritthocker • Składanie stołka - wieży ze stopniami • Piegare**  
**la torre sgabello - scaletta • Opstapkruckje - toren inklappen**





Find us on Facebook and Instagram @ingenuitybaby

Retrouvez-nous sur Facebook et Instagram @ingenuitybaby

Toys • Activity Gyms • Bouncers • Rockers • Swings • Bassinets • Playards •  
High chairs • Booster Seats

Jouets • Gymnase Activité • Transat • Balancelle • Balancelle • Berceau •  
Parc de jeu • Chaise Haute • Chaise Haute À Installer Sur Une Chaise

[ingenuitybaby.com](http://ingenuitybaby.com)

MANUFACTURED FOR • FABRIQUÉ POUR **kids2™** **okids II®** ©2024 KIDS2, LLC [www.kids2.com/help](http://www.kids2.com/help)

**KIDS2, LLC** ATLANTA, GA USA 30305 • 1-800-230-8190

IMPORTED BY • IMPORTÉ PAR

**KIDS2 CANADA CO.** PO BOX 54059, RPA LAWRENCE PLAZA, TORONTO, ON. M6A 3B7

**KIDS2 AUSTRALIA PTY LIMITED** CASTLE HILL, NSW AUSTRALIA 2154 • (02) 9894-1855

**KIDS2 JAPAN K.K. c/o ARK Outsourcing KK** 4-3-5-704, Ebisu, Shibuya-ku, Tokyo, Japan 150-0013 • (03) 5322-6081

**KIDS2 UK LTD.** GROUND FLOOR, SUITE A1A, BREAKSPEAR PARK, BREAKSPEAR WAY, HEMEL HEMPSTEAD, HP2 4TZ

• +44 01582 816 080

**KIDS2 EUROPE BV** 5 KEIZERS, KEIZERSGRACHT 287, 1016 ED AMSTERDAM, NETHERLANDS • +31 20 2410934

**KIDS2 US MEXICO S.A. DE C.V.** • (55) 5292-8488

MADE IN CHINA • HECHO EN CHINA • FABRIQUÉ EN CHINE • HERGESTELLT IN CHINA • WYPRODUKOWANO W CHINACH • PRODOTTO IN CINA • GEMAAKT IN CHINA

