

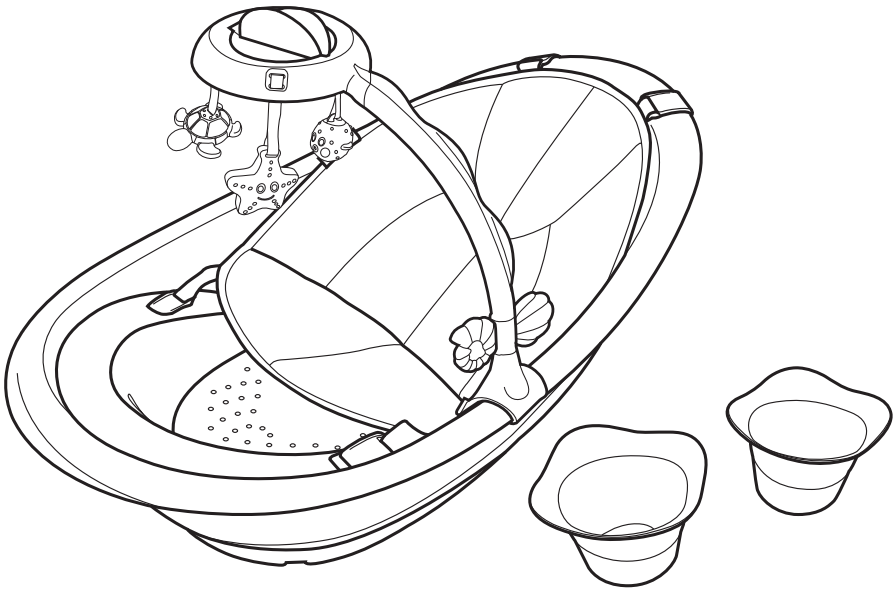


Please read the following instructions and warnings carefully

**KEEP THIS INSTRUCTION MANUAL
AND SAVE FOR FUTURE REFERENCE.**

For technical support, contact us at (401) 671-6551.

or www.summerinfant.com/contact



Gentle Support™
Multi-Stage Bath Tub with Toybar

INSTRUCTION MANUAL

Please read the following instructions and warnings carefully

KEEP FOR FUTURE REFERENCE.

For technical support, contact us at (401) 671-6551
or www.summerinfant.com/contact. For use with children from
birth to 2 years. Adult assembly required.

⚠ WARNING

Drowning Hazard: Babies have drowned while using infant bath tubs and slings.

To prevent drowning:

- Stay in arm's reach of your baby.
- Use in empty adult tub or sink.
- Keep drain open in adult tub or sink.
- Never rely on a toddler or preschooler to help your baby or alert you to trouble. Babies have drowned even with other children in or near bath tub.
- Babies can drown in as little as 1 inch (2.5 cm) of water. Use as little water as possible to bathe your baby.
- **TO AVOID SERIOUS INJURY:** always test the water temperature in the baby tub or being put into the tub to make sure that it is a typical temperature between 90°F and 100°F (32.2° C and 37.8°C) before attaching the cushion in Newborn and/or Infant modes and placing child into bath sling or baby tub.

- This product is not a toy. **DO NOT** allow children to play with it.

Fall Hazard: Babies have suffered head injuries falling from infant bath tubs and slings.

To prevent falls:

- Place tub only in adult tub or sink for safe use.
- Never lift or carry in tub and/or sling.
- Never use on uneven or elevated surfaces.
- **NEVER** leave children unattended.
- Discontinue use of product if damaged, broken, or disassembled.

components:



A

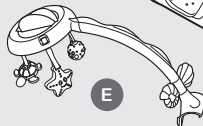


B



D

C



E

A Tub

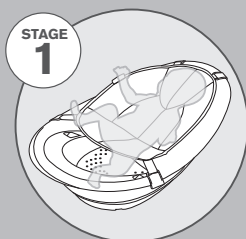
B Newborn Sling

C Wash Cups

D Support Seat

E Toybar

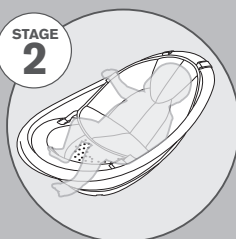
modes of use



STAGE
1

NEWBORN MODE (Suspended Cushion)

0-3 months
up to 15 lbs. (6.8 kg.)



STAGE
2

INFANT MODE (Cushion Attached to Seat)

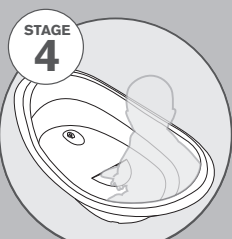
3-6 months
up to 20 lbs. (9kg.)



STAGE
3

TODDLER- SUPPORT SEAT

6-9 months and
up to 25 lb (11,3 kg)
maximum



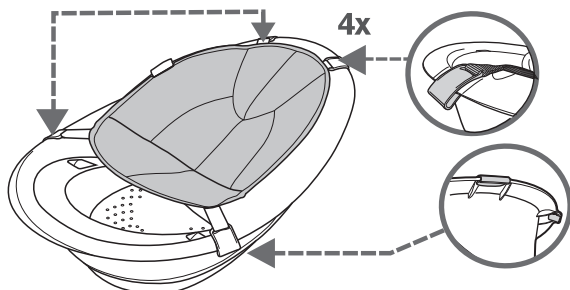
STAGE
4

TODDLER- UNASSISTED SITTING

9+ months and
up to 25 lb (11,3 kg)
maximum

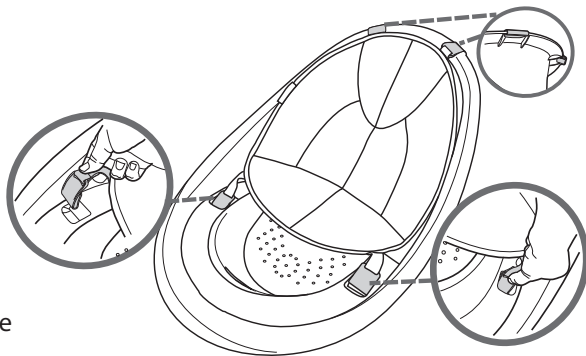
NEWBORN MODE (Suspended Cushion)

Clip the bath sling to the tub in the 4 designated areas over the edge of the bath tub as shown. Use for baby 0-3 months up to 15 lbs. (6.8 kg.)



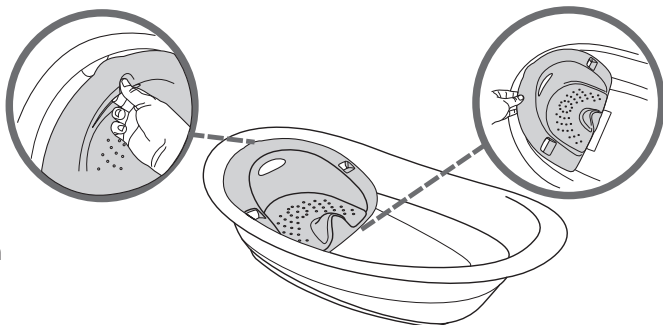
INFANT MODE (Cushion Attached to Toddler Support Seat and Top of Tub)

Insert bath tub clips into the toddler seat. Use for baby 3-6 months up to 20 lbs. (9kg.)
CHECK to make sure they are securely clipped into the slots before placing child in the cushion.



TODDLER- SUPPORT SEAT

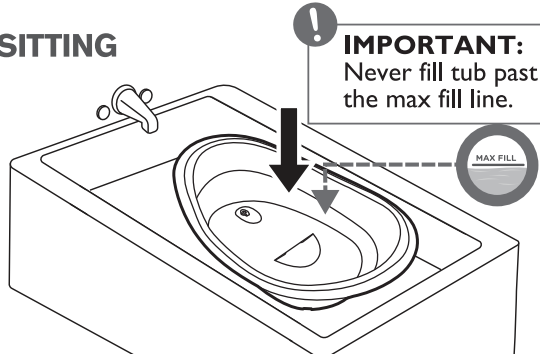
Clip the Toddler Seat into the bottom of the tub as shown then insert the top of the tub. Use for baby 6-9 months and up to 25 lb (11,3 kg) maximum



TODDLER-UNASSISTED SITTING

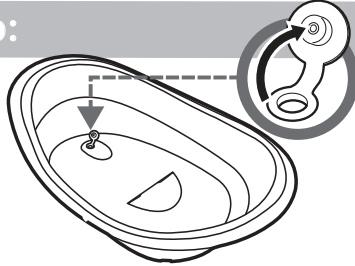
Place tub securely on the floor of an adult tub.

IMPORTANT: Always keep the drain open in the adult tub. Use for infant 9+ months and up to 25 lb (11,3 kg) maximum.



draining the tub:

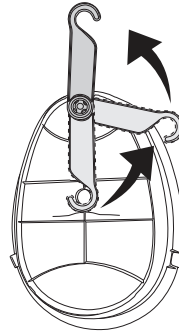
Pull the plug to drain the tub.



cleaning & maintenance:

- Bath Sling: Machine wash in cold water, delicate cycle. Do not bleach. Line dry. Do not iron.
- Tub: Clean with a damp cloth, mild soap, and clean warm water.
- Do not use product if any components are damaged.
- To clean toys, wipe clean and completely dry before storing. For the squirting fish toy, squeeze all the water out and dry before storing.

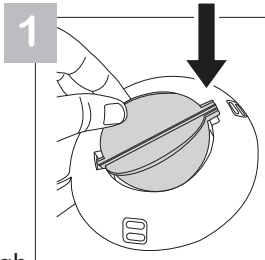
storage hook:



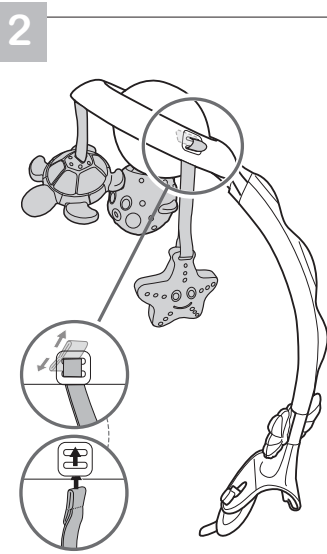
Rotate hook underneath tub and hang from shower curtain rod or hook in shower.

toybar:

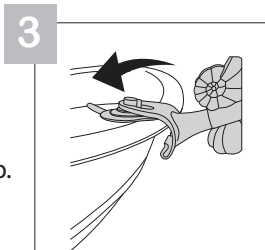
- 1** Insert spinner toy into the slots on top of toybar.



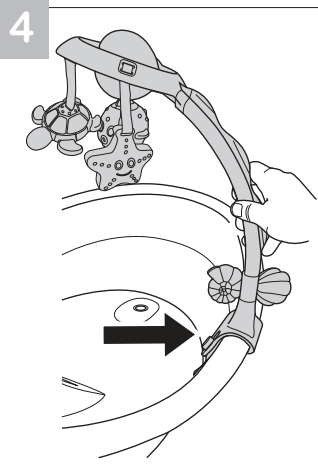
- 2** Thread the toy straps through the slots on top of toybar as shown. Pull on straps to make sure they are securely attached.



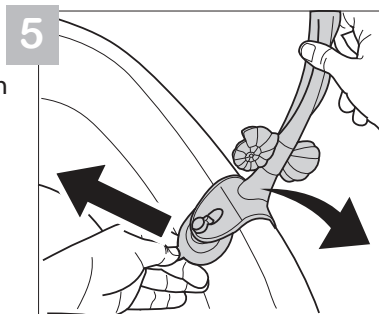
- 3** Rotate the toybar mount onto the edge of the tub.



- 4** Push on the suction cup so that it attaches to the wall on the inside of the tub.



- 5** To remove toybar, pull on the tab on the suction cup and rotate toybar off the edge of the tub.



Summer Infant stands behind all of its products. If you are not completely satisfied or have any questions, please contact our Consumer Relations Team at **401-671-6551** or **www.summerinfant.com/contact**

Summer Infant (USA), Inc.

1275 Park East Drive

Woonsocket, RI 02895 USA

401-671-6551

© 2020 Summer Infant, Inc.

Colors and styles may vary.

MADE IN USA WITH IMPORTED COMPONENTS.

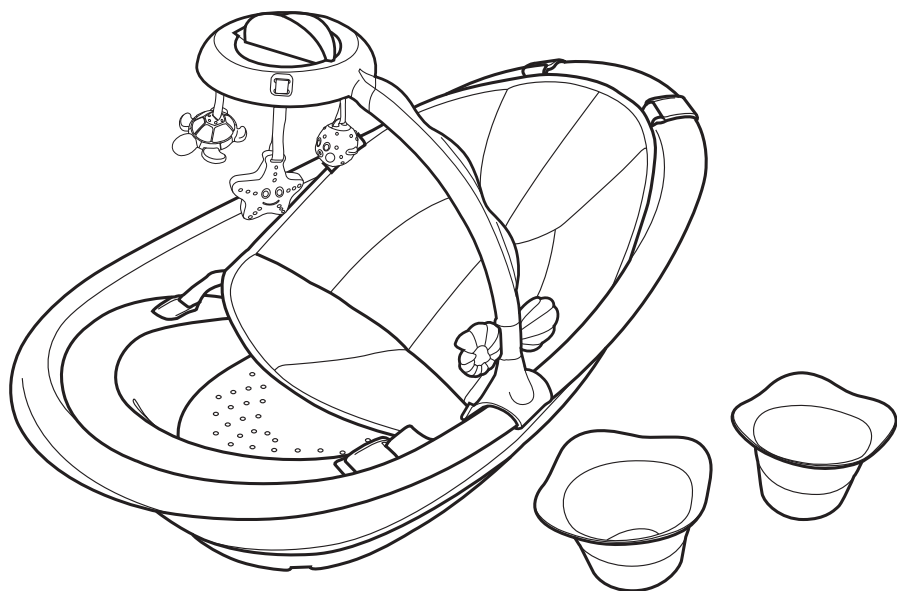
D0000000773 11/20



Veillez lire attentivement les instructions et les avertissements suivants.

**CONSERVER CE MODE D'EMPLOI POUR
TOUTE CONSULTATION ULTÉRIEURE.**

Pour obtenir une assistance technique,
il vous suffit de communiquer avec nous au 1-905-456-8484
ou sur le site www.summerinfant.com/contact



Gentle Support™

Baignoire à plusieurs étapes avec barre de jouets

MODE D'EMPLOI

Veuillez lire attentivement les instructions et les avertissements suivants

GARDER POUR RÉFÉRENCE ULTÉRIEURE.

Pour obtenir une assistance technique, il vous suffit de communiquer avec nous au 1-905-456-8484 ou d'aller sur le site www.summerinfant.com/contact.

Pour utilisation avec des enfants de la naissance à 2 ans.

Doit être assemblée par un adulte.

⚠ AVERTISSEMENT

RISQUE DE NOYADE : Des bébés se sont noyés en utilisant des baignoires pour nourrissons et des supports de bain.

Pour éviter les noyades :

- Rester à portée de main du bébé.
 - Utiliser dans une baignoire pour adulte ou un lavabo vide.
 - Garder le siphon ouvert dans la baignoire pour adulte ou le lavabo.
 - Ne jamais se fier à un tout-petit ou à un jeune enfant pour aider le bébé ou vous prévenir en cas de problème. Des bébés se sont noyés même en présence d'autres enfants dans ou près de la baignoire.
 - Les bébés peuvent se noyer dans moins de 2,5 cm (1 po) d'eau. Toujours baigner le bébé dans le moins d'eau possible.
 - **AFIN D'ÉVITER DES BLESSURES GRAVES :** Toujours tester la température de l'eau dans la baignoire du bébé ou lors de son remplissage pour s'assurer qu'elle est à une température normale comprise entre 32,2 et 37,8 °C (90 et 100 °F) avant d'attacher le coussin en mode Nouveau-né ou Nourrisson et de placer l'enfant dans le support de bain ou dans la baignoire pour bébé.
 - Ce produit n'est pas un jouet. **NE PAS** permettre aux enfants de jouer avec lui.
- Risque de chute :** Les bébés ont souffert de blessures à la tête résultant de chutes des baignoires pour nourrissons et des supports de bain.

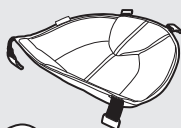
Afin d'éviter les chutes :

- Placer la baignoire uniquement dans une baignoire pour adulte ou un lavabo pour un usage en toute sécurité.
- Ne jamais soulever ou transporter le bébé dans une baignoire ou dans un support de bain.
- Ne jamais utiliser sur des surfaces irrégulières ou élevées.
- Ne jamais laisser l'enfant sans surveillance.
- Cesser d'utiliser le produit s'il est endommagé, cassé ou démonté.

composants :



A



B



D

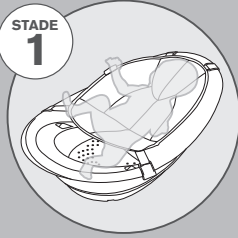
C



E

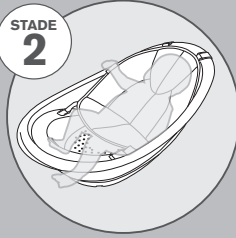
- A Baignoire
- B Support pour nouveau-né
- C Gobelets pour laver
- D Siège de support
- E Barre à jouets

modes d'emploi



MODE NOUVEAU-NÉ (Coussin suspendu)

0 à 3 mois
jusqu'à 6,8 kg (15 lb)



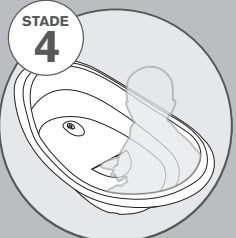
MODE NOURRISSON (Coussin fixé au siège)

3 à 6 mois
jusqu'à 9 kg (20 lb)



SIÈGE DE SUPPORT POUR TOUT-PETIT

6 à 9 mois et jusqu'à
11,3 kg (25 lb) maximum

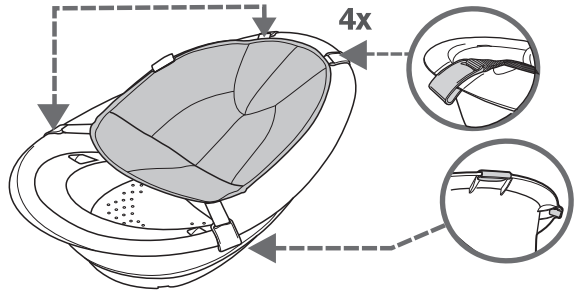


POSITION ASSISE SANS ASSISTANCE POUR TOUT-PETIT

9 mois et plus et jusqu'à
11,3 kg (25 lb) maximum

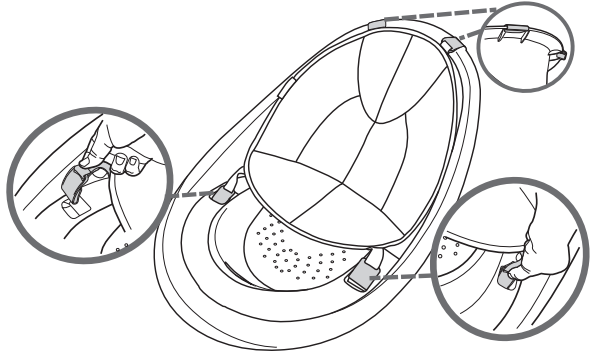
MODE NOUVEAU-NÉ (Coussin suspendu)

Accrocher le support de bain à la baignoire dans les 4 zones désignées sur le bord de la baignoire, comme indiqué. Utiliser pour les bébés de 0 à 3 mois, pesant jusqu'à 6,8 kg (15 lb).



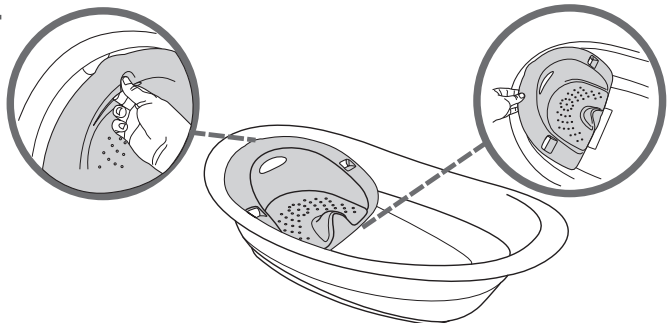
MODE NOURRISSON (Coussin fixé au siège de support pour tout-petit et au-dessus de la baignoire)

Insérer les pinces de la baignoire dans le siège du tout-petit. Utiliser pour les bébés de 3 à 6 mois, pesant jusqu'à 9 kg (20 lb). VÉRIFIER pour s'assurer qu'elles sont fermement enclenchées dans les fentes avant de placer l'enfant dans le coussin.



SIÈGE DE SUPPORT POUR TOUT-PETIT

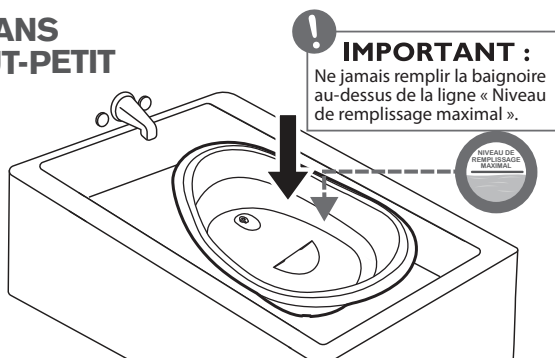
Enclencher le siège pour tout-petit dans la partie inférieure de la baignoire comme indiqué, puis insérer l'onglet supérieur dans le dessus de la baignoire. Utiliser pour les bébés de 6 à 9 mois et pesant jusqu'à 11,3 kg (25 lb) maximum.



POSITION ASSISE SANS ASSISTANCE POUR TOUT-PETIT

Placer la baignoire solidement sur le sol d'une baignoire pour adulte.

IMPORTANT : Garder le siphon ouvert dans la baignoire pour adulte. Utiliser pour les nourrissons de plus de 9 mois et pesant jusqu'à 11,3 kg (25 lb) maximum.



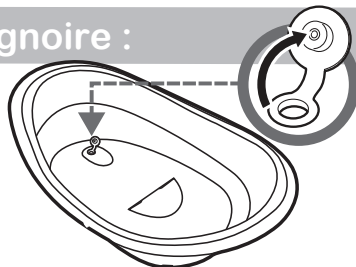
IMPORTANT :

Ne jamais remplir la baignoire au-dessus de la ligne « Niveau de remplissage maximal ».

NIVEAU DE REMPLISSAGE MAXIMAL

vidage de la baignoire :

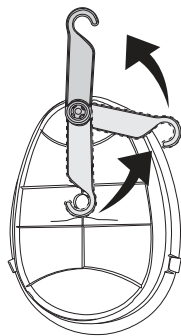
Tirer sur le clapet pour vider la baignoire.



nettoyage et entretien :

- Support de bain : laver à la machine à l'eau froide, en cycle délicat. Ne pas utiliser d'agent de blanchiment. Pendre pour faire sécher. Ne pas repasser.
- Baignoire : essuyer avec un linge légèrement humecté de savon doux et d'eau tiède propre.
- Ne pas utiliser le produit si l'un de ses composants est endommagé.
- Pour nettoyer les jouets, il faut les essuyer et les sécher complètement avant de les ranger. Pour le poisson jouet qui gicle, presser toute l'eau et le faire sécher avant de le ranger.

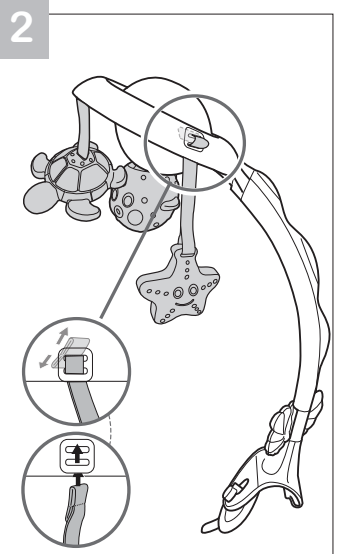
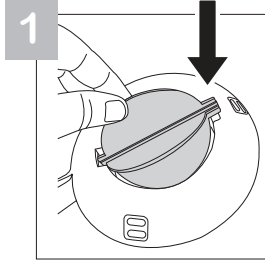
crochet de rangement :



Faire pivoter le crochet sous la baignoire et la suspendre à la tringle à rideau de douche ou au crochet dans la douche.

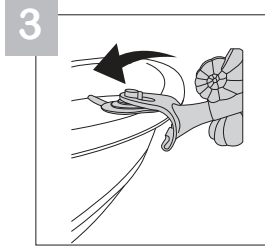
barre à jouets :

- 1** Insérer le jouet rotatif dans les fentes situées sur le dessus de la barre à jouets.

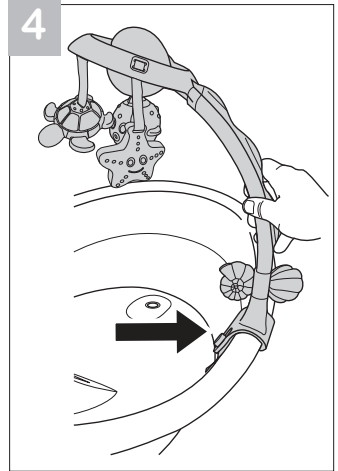


- 2** Acheminer les sangles du jouet dans les fentes situées sur le dessus de la barre à jouets, comme illustré. Tirer sur les sangles pour s'assurer qu'elles sont bien attachées.

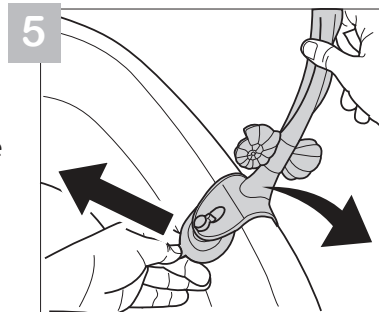
- 3** Faire pivoter le support de montage de la barre à jouets sur les bords de la baignoire.



- 4** Appuyer sur la ventouse pour la fixer à la paroi de l'intérieur de la baignoire.



- 5** Pour retirer la barre à jouets, tirer sur la languette de la ventouse et faire pivoter la barre à jouets vers le bord de la baignoire.



Summer Infant offre un service après-vente pour tous ses produits. Si l'utilisateur n'est pas pleinement satisfait, ou en cas de questions, il peut communiquer avec notre équipe Relations clientèle au **1-905-456-8484** ou sur le site **www.summerinfant.com/contact**

Summer Infant Canada

200 First Gulf Blvd., Unit C
Brampton, Ontario, Canada, L6W 4T5
1-905-456-8484

© 2020 Summer Infant (É.-U.), Inc.

Les couleurs et modèles peuvent varier.
**FABRIQUÉ AUX ÉTATS-UNIS À L'AIDE
DE COMPOSANTS IMPORTÉS.**

D0000000773 11/20