

CAR WINDSHIELD REPAIR KIT

W3070

Includes: Pedestal, Syringe, Repair resin 2.5 ml, Pushpin, Razor blade, Adhesive discs (3 pcs), O-rings (3 pcs), Curing strips (5 pcs), instructions.

- For best results, repairs should be made as soon as possible after the damage occurs, before dirt or water contamination.
- As soon as damage occurs, cover with transparent adhesive tape to prevent moisture and dirt from entering the damaged area.
- Dirty and contaminated chips and cracks may compromise the look of your final results.

NOTE: *The use of this kit may not restore the full optical clarity of the glass, but the damage should be significantly less noticeable, giving you a better view of the road and minimizing the chances of a crack spreading.*

RECOMMENDATION: If the damage is in the driver's primary viewing area, the windshield should be inspected by a professional glass repair technician to determine whether the windshield should be repaired or replaced.

FIRST AID INFORMATION:

PRECAUTIONS: KEEP OUT OF REACH OF CHILDREN.

To reduce the risk of chemical contact with skin and eyes, Wear eye protection and gloves when handling this product. Wash thoroughly after handling.

EYE CONTACT: Flush eyes with large amounts of water. If signs/symptoms persist, get medical attention.

SKIN CONTACT: Remove contaminated clothing and shoes. Immediately flush skin with large amounts of water.

INHALATION: Use only with adequate ventilation. If signs/symptoms develop, remove the person to fresh air. If symptoms persist, seek medical attention.

IF SWALLOWED: Do not induce vomiting. Get immediate medical attention.

HANDLING: Close resin container after each use.

▲CAUTION: *Use care when handling the sharp installation tools to prevent injury during repair. Never bend the scraper blade or it could break unexpectedly. Use care when handling the sharp stick pin. Properly dispose of the scraper blade and stick pin in accordance with any local and/or national regulatory requirements.*

READ ALL DIRECTIONS BEFORE BEGINNING REPAIR.

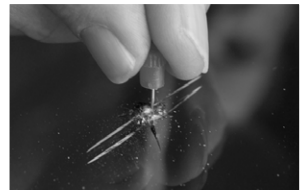
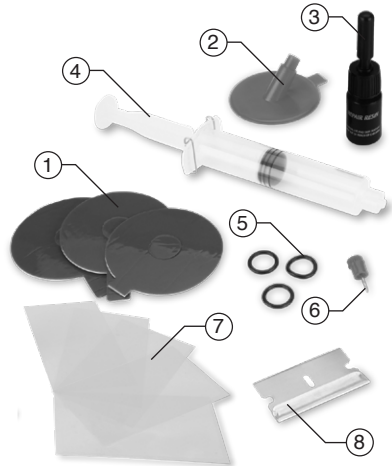
INSTRUCTIONS:

PREPARATION:

- Perform repair in shaded area (not in direct sunlight) with the windshield temperature between 60°F and 90°F. Allow the windshield sufficient time to acclimate to this temperature if it has been in either a hot or cold environment.
- Do not allow the resin to come into contact with the car's painted finish, wiper blades, or plastic trim as this may cause damage.
- Additional items you may require: clean paper towels, breathing mask, safety glasses, and rubber gloves.

SUGGESTED: Place a cloth or paper towel below the repair area to catch any resin that might run down the windshield.

1. **Clean windshield surface:** Remove loose pieces of glass from the pitted damage using the included pushpin (6). Thoroughly clean and dry the outside of the windshield around the damage to ensure a proper repair.



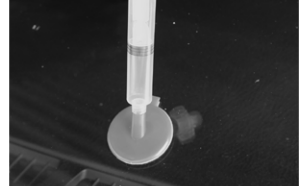
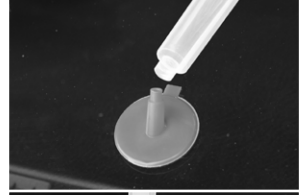
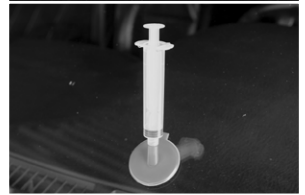
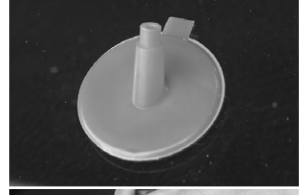
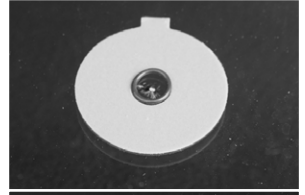
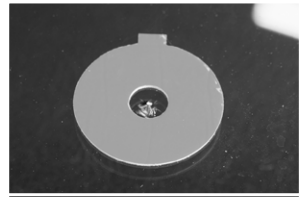
2. **Mount seal to windshield:** Remove the backing off ONE side for the adhesive disk seal (1). With the tab on the disc pointing upward, position the hole in the disc above windshield damage in the center. Press the adhesive disc onto the glass, ensuring that the whole adhesive disc is in contact with the windshield.

NOTE: Exerting pressure on the windshield can cause cracks to propagate. **DO NOT** rest your body weight on the glass.

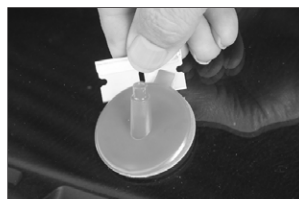
3. **Remove backing from seal:** Peel off the backing from the top side of the adhesive disc and place a black washer (5) into the center. This will help to create a better seal.
4. **Mount pedestal to adhesive seal:** Line up the pedestal (2) with the adhesive disc making sure that the tab aligns with the tab on the adhesive disc, pointing upwards. **FIRMLY** press the pedestal against the disc again making sure that there are no air bubbles in the adhesive.
5. **Place resin into pedestal:** Away from painted surfaces and your face, carefully cut tip off (approximately 1/8 in.) resin tube (3). Place resin tube stem 1/4 inch into the pedestal opening and slowly squeeze 5 to 6 drops into the pedestal. Wipe off any residual resin from tip and replace cap on resin tube.

NOTE: Avoid applying resin too quickly to prevent air bubbles.

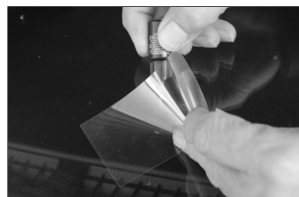
6. **Connect syringe to pedestal:** Mount syringe (4), with the plunger in the down position, onto the pedestal, ensuring it is fully inserted. The fit between syringe and pedestal should be tight.
7. **Lock plunger in vacuum position:** Hold the syringe with one hand and gently pull plunger upward with the other hand. Lock in the plunger at the lowest level, using the spring clip to hold the plunger in place. Allow this to sit for 10 MINUTES. (This will help remove air, allowing the resin to soak into the damaged area and surrounding cracks.)
8. **Remove syringe:** After 10 minutes, carefully remove the syringe from the pedestal. With plunger still locked in lowest indent setting, carefully replace syringe onto the pedestal.
9. **Move plunger to pressure position:** Hold the syringe with one hand and gently push plunger down with the other hand. Lock in the plunger shaft at the mid-point indent using the spring clip. Allow entire assembly to sit as is for at least 20 MINUTES. Hold injector with one hand and rotate plunger releasing spring clip from lower notch, depress plunger downward engage upper notch with spring clip.



10. Removing assembly: Once step 9 is completed, remove the syringe. Slowly remove pedestal and adhesive disc from the glass. If needed, use the safety razor (8) to get started.

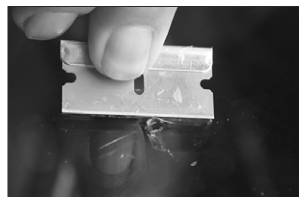


11. Final pit filling: Add a drop of repair resin onto areas where damage is still visible and quickly cover with a curing film (7). This will help hold the resin in place as it cures. When applying the curing film to the repair, no pressure is necessary. Just gently place it on glass and use a razor blade (8) to help the resin spread and remove the air bubbles inside.



NOTE: *If it is windy, you can use a small amount of masking tape to hold the far corners of the curing strip in place while the resin cures.*

12. Curing and finishing: Move the vehicle so the windshield is exposed to direct sunlight. Ultraviolet (UV) sun rays cure the resin. Allow the resin to cure/harden for a minimum of 30 minutes. (If it is a cloudy or colder day, allow the resin to cure for at least one hour.) Once the resin has fully cured, carefully remove the curing strip. Use the safety razor to remove any excess repair resin. Use a clean cloth and solution to wipe away any fingerprints and smudges from the windshield. Your repair is complete.



Other car windshield repair kits from Performance tool:

W3071 - Deluxe Car Windshield Repair

W3072 - Car Windshield Repair Kit Resin Refills

TROUSSE DE RÉPARATION DE PARE-BRISE DE VOITURE

W3070

Inclus : Socle, seringue, résine de réparation 2,5 ml, épingle, lame de rasoir, disques adhésifs (3 pcs), joints toriques (3 pcs), bandes de durcissement (5 pcs), instructions.

- Pour obtenir les meilleurs résultats, les réparations doivent être effectuées le plus rapidement possible après le dommage, avant la contamination par la saleté ou l'eau.
- Dès qu'un dommage survient, recouvrez-le d'un ruban adhésif transparent afin d'empêcher l'humidité et la saleté de pénétrer dans la zone endommagée.
- Les éclats et les fissures sales et contaminés peuvent compromettre l'aspect du résultat final.

REMARQUE : *l'utilisation de ce kit ne permettra peut-être pas de rétablir la clarté optique totale du verre, mais les dommages devraient être considérablement réduits.*

RECOMMANDATION : Si les dommages se situent dans la zone de vision principale du conducteur, le pare-brise doit être inspecté par un technicien professionnel en réparation de vitres afin de déterminer si le pare-brise doit être réparé ou remplacé.

INFORMATIONS SUR LES PREMIERS SECOURS :

PRÉCAUTIONS : TENIR HORS DE PORTÉE DES ENFANTS.

Pour réduire le risque de contact chimique avec la peau et les yeux, porter une protection oculaire et des gants lors de la manipulation de ce produit. Se laver soigneusement après manipulation.

CONTACT AVEC LES YEUX : Rincez les yeux avec beaucoup d'eau. Si les signes/symptômes persistent, consultez un médecin.

CONTACT AVEC LA PEAU : Enlevez les vêtements et les chaussures contaminés. Rincez immédiatement la peau avec de grandes quantités d'eau.

INHALATION : Utilisez uniquement avec une ventilation adéquate. Si des signes/symptômes apparaissent, amener la personne à l'air frais. Si les symptômes persistent, consultez un médecin.

EN CAS D'INGESTION : Ne pas faire vomir. Consultez immédiatement un médecin.

MANIPULATION : Fermez le récipient de résine après chaque utilisation.

⚠ATTENTION : Manipulez avec précaution les outils d'installation tranchants pour éviter de vous blesser pendant les réparations. Ne pliez jamais la lame du grattoir, car elle pourrait se briser de manière inattendue. Manipulez avec précaution la goupille pointue. Éliminez correctement la lame de grattoir et la goupille conformément aux réglementations locales et/ou nationales en vigueur.

LIRE TOUTES LES INSTRUCTIONS AVANT DE COMMENCER LA RÉPARATION.

INSTRUCTIONS :

PRÉPARATION :

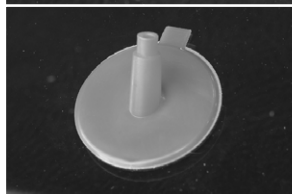
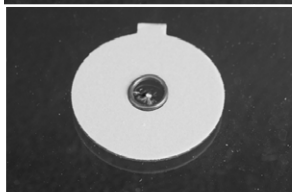
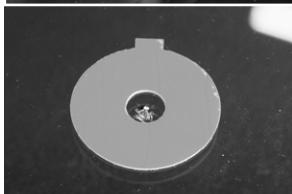
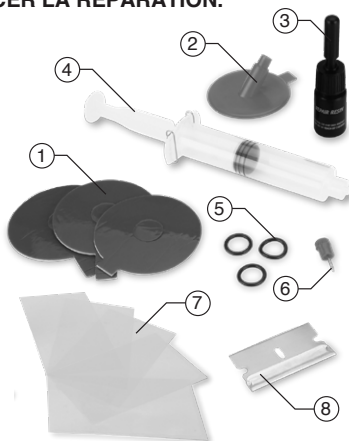
- Effectuez la réparation dans un endroit ombragé (pas en plein soleil), la température du pare-brise étant comprise entre 15 °C et 32 °C. Laissez au pare-brise le temps de s'acclimater à cette température s'il a séjourné dans un environnement chaud ou froid.
- Ne laissez pas la résine entrer en contact avec la peinture de la voiture, les balais d'essuie-glace ou les garnitures en plastique, car cela pourrait les endommager.
- Autres articles dont vous pourriez avoir besoin : serviettes en papier propres, masque respiratoire, lunettes de sécurité et gants en caoutchouc.

SUGGESTION : Placez un chiffon ou une serviette en papier sous la zone de réparation pour récupérer la résine qui pourrait couler sur le pare-brise.

1. **Nettoyez la surface du pare-brise** : Retirez les morceaux de verre qui se détachent de la zone endommagée à l'aide de la pince fournie (6).
2. **Montez le joint sur le pare-brise** : Retirez le support d'UN côté pour le joint de disque adhésif (1). Avec la languette du disque pointant vers le haut, positionner le trou du disque au-dessus du dommage du pare-brise au centre. Pressez le disque adhésif sur la vitre, en veillant à ce que la totalité du disque adhésif soit en contact avec le pare-brise.

REMARQUE : L'exercice d'une pression sur le pare-brise peut entraîner la propagation de fissures. N'appuyez **PAS** le poids de votre corps sur la vitre.

3. **Retirez le support du joint** : Décollez le support de la face supérieure du disque adhésif et placez une rondelle noire (5) au centre. Cela permettra de créer une meilleure étanchéité.
4. **Montez le socle sur le joint adhésif** : Alignez le socle (2) avec le disque adhésif en veillant à ce que la languette soit alignée avec la languette du disque adhésif, pointant vers le haut. Appuyez fermement le socle sur le disque en veillant à ce qu'il n'y ait pas de bulles d'air dans l'adhésif.



5. **Placez la résine dans le socle** : Loin des surfaces peintes et de votre visage, coupez soigneusement l'extrémité (environ 1/8 de pouce) du tube de résine (3). Placez la tige du tube de résine à 1/4 de pouce de l'ouverture du socle et pressez lentement 5 à 6 gouttes dans le socle. Essuyez tout résidu de résine sur l'embout et remettez le bouchon sur le tube de résine.

REMARQUE : Évitez d'appliquer la résine trop rapidement pour éviter la formation de bulles d'air.

6. **Connectez la seringue au socle** : Montez la seringue (4), avec le piston en position basse, sur le socle, en veillant à ce qu'elle soit complètement insérée. L'ajustement entre la seringue et le socle doit être serré.

7. **Bloquez le plongeur en position de vide** : Tenez la seringue d'une main et tirez doucement le piston vers le haut avec l'autre main. Bloquez le piston au niveau le plus bas, en utilisant le clip à ressort pour le maintenir en place. Laissez reposer pendant 10 MINUTES (cela permet d'éliminer l'air, ce qui permet à la résine d'imprégner la zone endommagée et les fissures environnantes).

8. **Retirez la seringue** : Après 10 minutes, retirez avec précaution la seringue du socle. Le piston étant toujours bloqué dans la position la plus basse, remplacez avec précaution la seringue sur le socle.

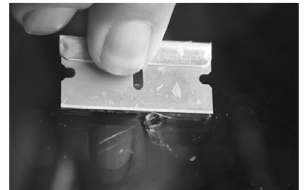
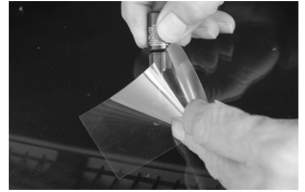
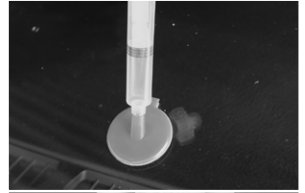
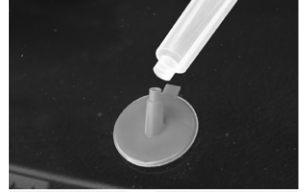
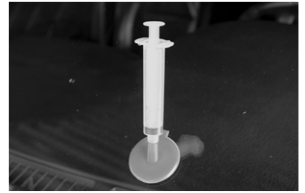
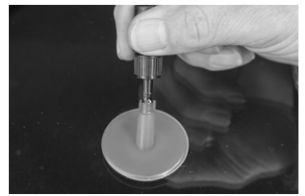
9. **Amenez le plongeur en position de pression** : Tenez la seringue d'une main et poussez doucement le piston vers le bas avec l'autre main. Bloquez l'axe du piston au niveau de l'encoche centrale à l'aide de l'attache à ressort. Laissez l'ensemble reposer tel quel pendant au moins 20 MINUTES. Tenez l'injecteur d'une main et tournez le piston en libérant le clip à ressort de l'encoche inférieure, abaissez le piston vers le bas et engagez l'encoche supérieure avec le clip à ressort.

10. **Démontage de l'assemblage** : Une fois l'étape 9 terminée, retirez la seringue. Retirez lentement le socle et le disque adhésif du verre. Si nécessaire, utilisez le rasoir de sécurité (8) pour commencer.

11. **Remplissage final de la fosse** : Ajoutez une goutte de résine de réparation sur les zones où les dommages sont encore visibles et recouvrez rapidement d'un film de durcissement (7). Cela permettra de maintenir la résine en place pendant qu'elle durcit. Il n'est pas nécessaire d'exercer une pression pour appliquer le film de durcissement sur la réparation. Il suffit de le placer délicatement sur le verre et d'utiliser une lame de rasoir (8) pour aider la résine à se répandre et à éliminer les bulles d'air à l'intérieur.

REMARQUE : S'il y a du vent, vous pouvez utiliser une petite quantité de ruban adhésif pour maintenir les coins les plus éloignés de la bande de durcissement en place pendant que la résine durcit.

12. **Séchage et finition** : Déplacez le véhicule de manière à ce que le pare-brise soit exposé à la lumière directe du soleil. Les rayons ultraviolets (UV) du soleil durcissent la résine. Laissez la résine durcir pendant au moins 30 minutes (si la journée est nuageuse



ou froide, laissez la résine durcir pendant au moins une heure). Une fois que la résine a complètement durci, retirez avec précaution la bande de durcissement. Utilisez le rasoir de sécurité pour enlever tout excès de résine de réparation. Utilisez un chiffon propre et une solution pour essuyer les empreintes digitales et les taches sur le pare-brise. Votre réparation est terminée.

Autres trousseaux de réparation de pare-brise de voiture de Performance tool :

W3071 - Réparation de pare-brise de voiture de luxe

W3072 - Kit De Réparation De Pare-brise De Voiture Recharges De Résine

KIT DE REPARACIÓN DE PARABRISAS W3070

Incluye: Pedestal, jeringa, resina de reparación de 2.5 ml, tachuela, cuchilla de afeitar, 3 discos adhesivos, 3 anillos con forma de O, 5 láminas de curado e instrucciones.

- Para mejores resultados, las reparaciones se deben hacer lo más pronto posible luego de ocurrido el daño, antes de que se contamine con suciedad o agua.
- Tan pronto se produzca el daño, cubra con cinta adhesiva transparente para evitar que la humedad y la suciedad penetren en la zona dañada.
- Las astillas y grietas sucias o contaminadas pueden perjudicar el aspecto del resultado final.

AVISO: El uso de este kit puede que no restaure toda la nitidez visual del cristal, aunque la reparación debería ser significativa.

RECOMENDACIÓN: En caso de que el daño se encuentre en la zona de visibilidad principal del conductor, es necesario que un técnico profesional en reparación de cristales inspeccione el parabrisas para determinar si se debe reparar o sustituir.

CONSEJOS SOBRE PRIMEROS AUXILIOS:

PRECAUCIONES: MANTÉNGASE FUERA DEL ALCANCE DE LOS NIÑOS.

A fin de reducir el riesgo de que este producto químico entre en contacto con la piel y los ojos, use protección para los ojos y guantes al manipularlo. Lávese bien después de la manipulación.

EN CASO DE CONTACTO CON LOS OJOS: Lavar los ojos con abundante agua. Si persisten los signos o síntomas, acuda al médico.

EN CASO DE CONTACTO CON LA PIEL: Quítese la ropa y el calzado contaminados. Lavar inmediatamente la piel con abundante agua.

INHALACIÓN: Use sólo si hay ventilación adecuada. En caso de que aparezcan signos o síntomas, llevar a la persona al aire libre. Si persisten los síntomas, busque atención médica.

SI SE HA INGERIDO: No induzca el vómito. Busque asistencia médica inmediata.

MANIPULACIÓN: Cierre el envase de resina luego de cada uso.

▲PRECAUCIÓN: Manipule con cuidado las herramientas de instalación afiladas a fin de evitar lesiones durante la reparación. Nunca doble la cuchilla raspadora o puede romperse accidentalmente. Manipule con mucho cuidado el pin puntiagudo. Deseche de forma adecuada la cuchilla raspadora y el pin puntiagudo de conformidad con los requisitos legales locales y/o nacionales.

ANTES DE COMENZAR LA REPARACIÓN, LEA TODAS LAS INSTRUCCIONES.

INSTRUCCIONES:

PREPARATIVOS:

- Realice la reparación en un área sombreada (no bajo la luz directa del sol) con la temperatura del parabrisas entre 15°C y 30°C. Espere el tiempo suficiente hasta que el parabrisas se haya aclimatado a dicha temperatura en caso de que haya estado expuesto a un ambiente frío o caluroso.
- Evite que la resina haga contacto con la pintura del automóvil, las escobillas limpiaparabrisas o las piezas de plástico, pues podría dañarlas.
- Otros artículos adicionales que puede necesitar: toallas de papel limpias, mascarilla de respiración, lentes de seguridad y guantes de hule.



SUGERENCIA: Ponga un paño o una toalla de papel debajo de la zona a reparar para recoger cualquier resto de resina que pueda correr por el parabrisas.

- 1. Limpie la superficie del parabrisas:** Retire los fragmentos de cristal sueltos de la zona dañada usando la tachuela incluida (6). Limpie y seque minuciosamente el exterior del parabrisas en torno a la zona dañada para que la reparación sea adecuada.
- 2. Coloque el sello en el parabrisas:** Despegue UN lado del papel protector del sellador de disco adhesivo (1). Coloque el orificio del disco adhesivo por encima del hoyo del parabrisas, en el centro y con la lengüeta del disco apuntando hacia arriba. Presione el disco adhesivo sobre el parabrisas, procurando que quede todo el disco adherido sobre él.

AVISO: Si ejerce presión sobre el parabrisas puede causar la propagación de grietas. **NO** apoye su peso corporal sobre el cristal.

- 3. Quite el papel protector del sello:** Retire el papel protector de la cara frontal del disco adhesivo y coloque en el centro una arandela negra (5). De esta forma se obtendrá un mejor sellado.

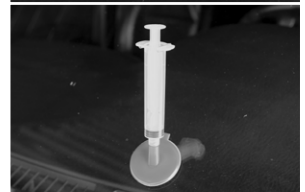
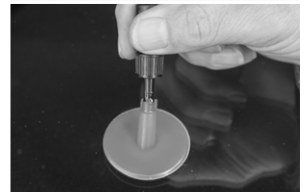
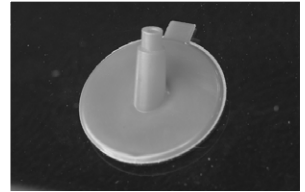
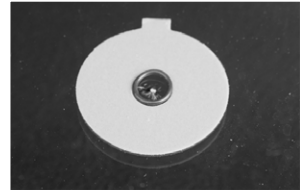
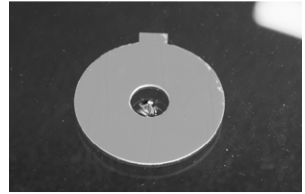
- 4. Monte el pedestal en el sello adhesivo:** Coloque el pedestal (2) sobre el disco adhesivo de manera que la lengüeta del mismo quede en contacto con la lengüeta del disco adhesivo, apuntando hacia arriba. Vuelva a presionar **FIRMEMENTE** el pedestal contra el disco cerciorándose de que no se han formado burbujas de aire en el adhesivo.

- 5. Introduzca la resina en el pedestal:** Proteja las superficies pintadas y su rostro y corte con cuidado la punta (aproximadamente 1/8 pulg.) del tubo de resina (3). Introduzca el extremo del tubo de resina hasta 1/4 de pulg. en el orificio del pedestal y apriete el tubo suavemente para que caigan de 5 a 6 gotas en el pedestal. Limpie cualquier resto de resina de la punta y coloque de nuevo la tapa al tubo de resina.

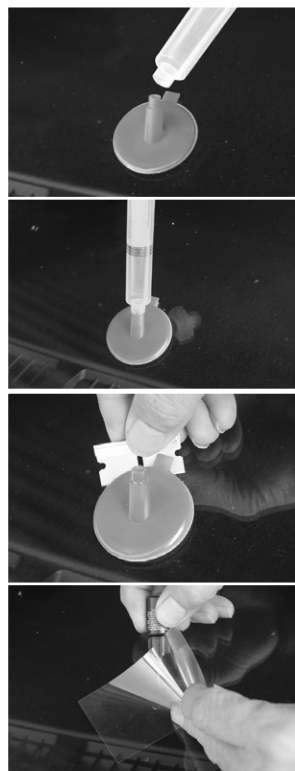
AVISO: Evite aplicar la resina muy rápido para prevenir la formación de burbujas de aire.

- 6. Inserte la jeringa en el pedestal:** Coloque la jeringa (4), con el émbolo hacia abajo, en el pedestal, asegurándose de que quede bien insertada. La unión entre la jeringa y el pedestal tiene que ser firme.

- 7. Asegure el émbolo en la posición de vacío:** Sujete la jeringa con una mano y hale suavemente el émbolo hacia arriba con la otra mano. Asegure el émbolo en el nivel más bajo, usando el clip de resorte para sujetar el émbolo en su sitio. Déjelo reposar por 10 MINUTOS. (Esto contribuirá a eliminar el aire, permitiendo impregnar de resina la zona dañada y las grietas de alrededor).

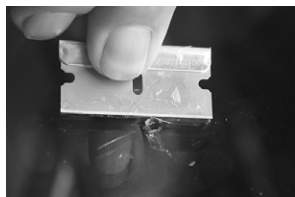


8. **Retire la jeringa:** Una vez pasados los 10 minutos, retire con cuidado la jeringa del pedestal. Con el émbolo aún asegurado en la posición más baja, coloque nuevamente la jeringa en el pedestal.
9. **Ponga el émbolo en la posición de presión:** Sujete la jeringa con una mano y empuje suavemente el émbolo hacia abajo con la otra mano. Asegure el émbolo en la muesca central usando el clip de resorte. Déjelo reposar así por lo menos 20 MINUTOS. Sujete con una mano la jeringa y gire el émbolo soltando el clip de resorte de la muesca inferior, presione el émbolo hacia abajo y encaje la muesca superior con el clip de resorte.
10. **Desmontaje del conjunto:** Una vez terminado el paso 9, quite la jeringa. Retire el pedestal y el disco adhesivo del cristal lentamente. De ser necesario, use la maquinilla de afeitar (8) de seguridad para comenzar.
11. **Relleno final del hoyo:** Aplique una gota de resina de reparación sobre las zonas en las que aún se vean daños y cúbralas rápidamente con una lámina de curado (7). De este modo, la resina se mantendrá en su sitio mientras se cura. Cuando se aplica la lámina de curado a la reparación, no es necesario presionar. Basta con colocarla suavemente sobre el cristal y usar una cuchilla de afeitar (8) para facilitar la extensión de la resina y eliminar las burbujas de aire del interior.



AVISO: En caso de que haga viento, puede usar un poco de cinta adhesiva para sujetar las esquinas exteriores de la lámina de curado mientras se cura la resina.

12. **Curado y acabado:** Coloque el automóvil de modo que el parabrisas quede expuesto directamente a la luz solar. La resina se cura con los rayos ultravioleta (UV) del sol. Espere al menos 30 minutos para que la resina se cure/endurezca (en caso de que el día esté nublado o haga más frío, espere como mínimo una hora para que la resina se cure). Cuando la resina esté totalmente curada, quite con mucho cuidado la lámina de curado. Use la maquinilla de afeitar de seguridad para quitar cualquier exceso de resina de reparación. Limpie las huellas dactilares y las manchas del parabrisas con un paño limpio y una solución. Ya ha terminado la reparación.



Otros kits para reparación de parabrisas de automóviles de Performance tool:
W3071 - Reparador De Parabrisas Para Automóviles De Lujo
W3072 - Kit De Reparación De Parabrisas De Coche Repuestos De Resina