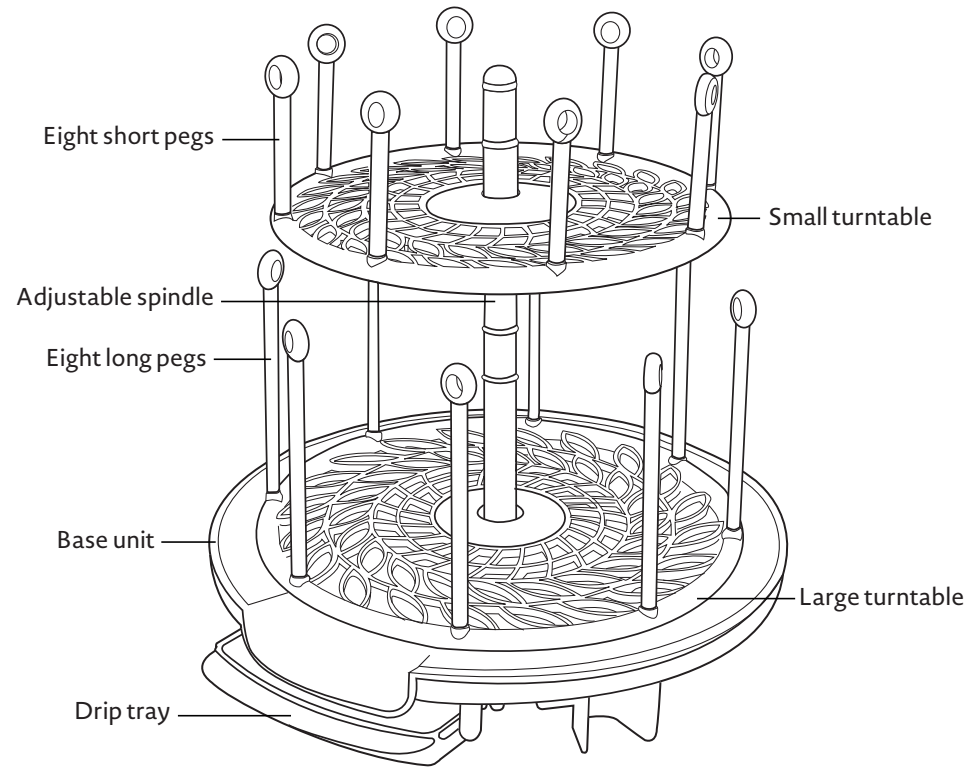


SPIN STACK™ DRYING RACK



Before returning this product to the store for any reason, please contact our Customer Care Team at 1-800-704-8697 or cs@tomy.com. We can provide helpful tips and instructions, warranty info, and may be able to resolve your problem over the phone or via e-mail.

help@thefirstyears.com / 1-800-704-8697 / www.thefirstyears.com

THE FIRST YEARS is the trademark of TOMY, registered in the US and other countries.
© 2023 TOMY, TOMY International
2015 Spring Road, Oak Brook, IL 60523 U.S.A.
All Rights Reserved. MADE IN CHINA.
Actual product colors and styling may vary.
Y1863/Y7909 231107

⚠️ WARNING:

This product is not a toy. This product contains small parts a child could choke on. Keep out of reach of children. For home use only.

KEEP PACKAGING AWAY FROM CHILDREN. Remove any plastic attachments and packaging before giving to children. Please retain all product information for future reference.

TO ASSEMBLE

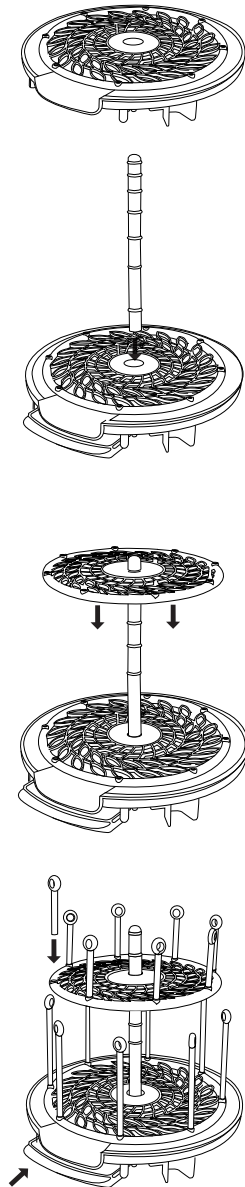
The Spin Stack Drying Rack is fully adjustable and can be quickly and easily modified as often as your needs require. Base unit provides storage for pieces that are not in use.

1. Set the base unit on a flat surface.
2. Set the large turntable on the base unit so that the stem of the turntable sits inside the hole at the center of the base. The turntable should spin freely.
3. Insert the flat end of the spindle through the hole in the center of the large turntable. Press the spindle firmly into the center of the base unit.
4. Set the small turntable on the spindle so that the notched stem of the turntable fits snugly into the rounded end of the spindle. The small turntable should spin freely.

NOTE: The spindle adjusts to three convenient heights. To raise the spindle, hold it in one hand and use the other hand to push gently upward on the small turntable. To shorten the height, apply slight downward pressure. It is recommended that the drying rack be empty before adjusting spindle height.

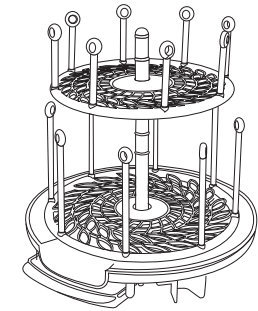
5. Insert pegs into holes on the turntables. Holes are uniform in size and will fit both short and long pegs.

6. Insert the drip tray under the lip of the base unit to catch water as it drains. Or remove the drip tray and position the base unit so that water drains from the lip directly into your sink. When using the second option, the drip tray can be stored in slots located on the base unit.

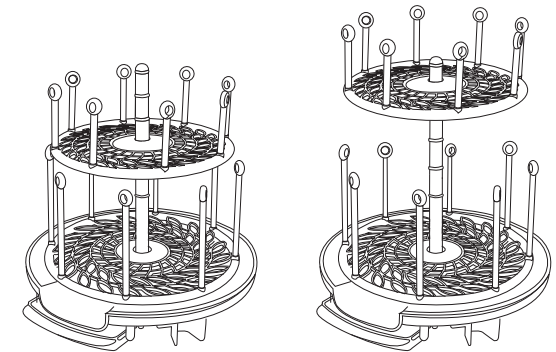


TO USE

1. Set the Spin Stack Drying Rack on a countertop or in a cabinet.
2. Adjust the turntable to a height that accommodates the space allowed and the items to be stored.
3. Arrange pegs to suit your needs.
4. To avoid pooling on surfaces when drying items, make sure that the rack is positioned with the drainage lip over a sink or that the drip tray is in place.
5. When drying fewer items, remove the spindle and store it in the grooves on the bottom of the base unit. Rest the small turntable on top of the larger turntable for single level drying space.



Standard height setting



Other height setting options

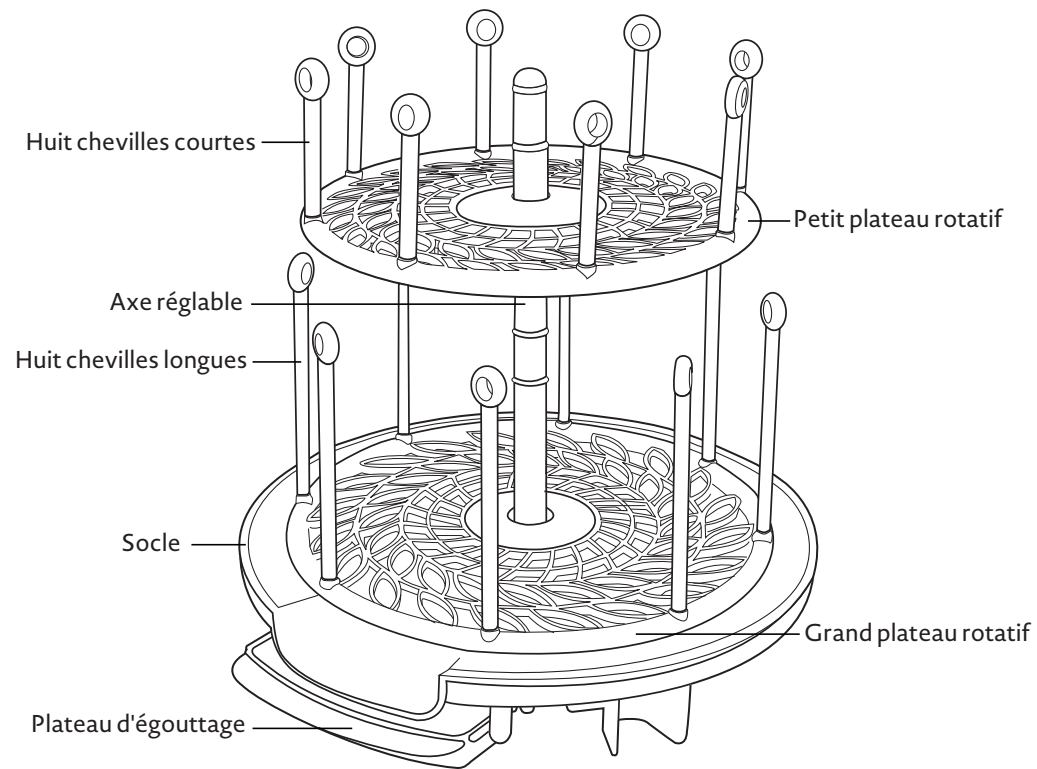
TIPS:

- For faster drying, invert bottles and cups so that excess water drains out.
- To maximize space, hang collars from pegs and fit other items over them.
- Bottles and cups can sit on the turntable, as well as rest over pegs.

TO CLEAN AND STORE:

The Spin Stack Drying Rack can be wiped clean with a wet cloth and mild soap or it is easily disassembled and can be cleaned in the dishwasher (top rack only). Disassemble for flat storage. The spindle snaps into grooves on the bottom of the base unit. The drip tray can be stored in slots located on the base unit.

ÉGOUTTOIR SPIN STACK™



Avant de retourner ce produit, quelle qu'en soit la raison, au magasin où il a été acheté, contacter notre Service à la clientèle au 1-800-704-8697 ou à cs@tomy.com. Nous pouvons vous fournir des conseils et des directives utiles et vous aider à résoudre votre problème par téléphone ou par courrier électronique.

help@thefirstyears.com / 1-800-704-8697 / www.thefirstyears.com

THE FIRST YEARS est une marque de commerce de TOMY, déposées aux États-Unis et dans d'autres pays.
© 2023 TOMY, TOMY INTERNATIONAL, 2015 SPRING RD., OAK BROOK, IL 60523 USA.
TOUS DROITS RÉSERVÉS. LES STYLES ET LES COULEURS PEUVENT VARIER. FABRIQUÉ EN CHINE.
Y1863/Y7909 231107

⚠ AVERTISSEMENT :

Ce produit n'est pas un jouet. Ce produit contient des petites pièces avec lesquelles les enfants peuvent s'étouffer. Garder hors de la portée des enfants. Pour un usage domestique uniquement. **GARDER L'EMBALLAGE HORS DE LA PORTÉE DES ENFANTS. Retirer toutes les fixations en plastique et l'emballage avant de le donner aux enfants. Conserver toutes les informations sur le produit pour référence ultérieure.**

ASSEMBLAGE

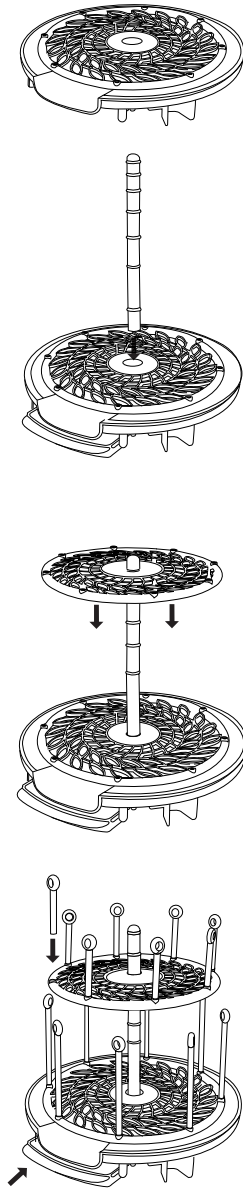
L'égouttoir Spin Stack est complètement réglable et peut être modifié rapidement et facilement aussi souvent que vos besoins le nécessitent. Le socle fournit un espace de rangement pour les pièces qui ne sont pas utilisées.

1. Poser le socle sur une surface plane.
2. Placer le grand plateau rotatif sur le socle de façon à ce que la tige du plateau repose à l'intérieur de l'orifice situé au centre du socle. Le plateau doit pouvoir tourner librement.
3. Insérer l'extrémité plate de l'axe dans l'orifice situé au centre du grand plateau rotatif. Appuyer fermement sur l'axe pour bien l'insérer dans le centre du socle.
4. Placer le petit plateau rotatif sur l'axe de façon à ce que la tige crantée du plateau repose bien dans l'extrémité arrondie de l'axe. Le petit plateau doit pouvoir tourner librement.

REMARQUE : L'axe se règle sur trois hauteurs pratiques. Pour remonter l'axe, le tenir d'une main et, avec l'autre main, pousser doucement le petit plateau vers le haut pour le remonter. Pour réduire la hauteur, appuyer doucement vers le bas. L'égouttoir doit toujours être vide avant de régler la hauteur de l'axe.

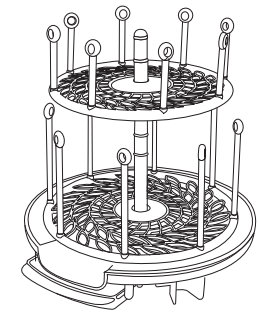
5. Insérer les chevilles dans les orifices situés sur les plateaux rotatifs. Les orifices sont de la même taille et conviennent aussi bien aux chevilles courtes que longues.

6. Insérer le plateau d'égouttage sous le bec du socle pour retenir l'eau qui s'égoutte. Ou enlever le plateau d'égouttage et placer le socle de façon à ce que l'eau s'égoutte du bec directement dans l'évier. Si la deuxième option est utilisée, le plateau d'égouttage peut être inséré dans les fentes situées sur le socle.

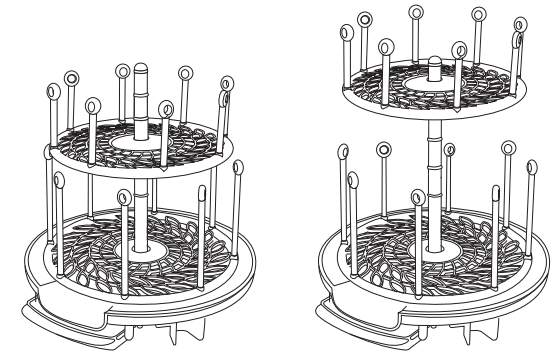


UTILISATION

1. Placer l'égouttoir sur un comptoir ou dans un placard.
2. Régler le plateau rotatif à la hauteur convenant à l'espace alloué et aux articles à ranger.
3. Placer les chevilles en fonction des besoins.
4. Pour éviter de mouiller la surface sur laquelle l'égouttoir est posé lorsque les articles sèchent, s'assurer que le bec du rack est placé au-dessus d'un évier ou que le plateau d'égouttage est en place.
5. Lorsque peu d'articles sèchent, enlever l'axe et le ranger dans les rainures situées au bas du socle. Poser le petit plateau rotatif sur le grand plateau pour obtenir un niveau unique de séchage.



Réglage de la hauteur standard



Autres réglages de la hauteur

SUGGESTIONS :

- Pour un séchage plus rapide, inverser bibersons et tasses afin d'éliminer tout excès d'eau.
- Pour optimiser l'espace, accrocher les bagues sur les chevilles et placer d'autres articles dessus.
- Les bibersons et les tasses peuvent être posés sur le plateau rotatif ou insérés sur les chevilles.

NETTOYAGE ET RANGEMENT

Nettoyer l'égouttoir Spin Stack avec un chiffon humide et un produit de nettoyage doux, ou le démonter et le passer au lave-vaisselle (panier supérieur uniquement). Démonter pour le ranger à plat. L'axe central s'emboîte dans les rainures situées au bas du socle. Le plateau d'égouttage peut être inséré dans les fentes situées au bas du socle.