

OutSmart™ Multi-Use Lock

HS270, HS351, HS358 User Guide

Thank you for purchasing this OutSmart Multi-Use Lock. We're proud to be your choice for safeguarding your child's environment.

Features

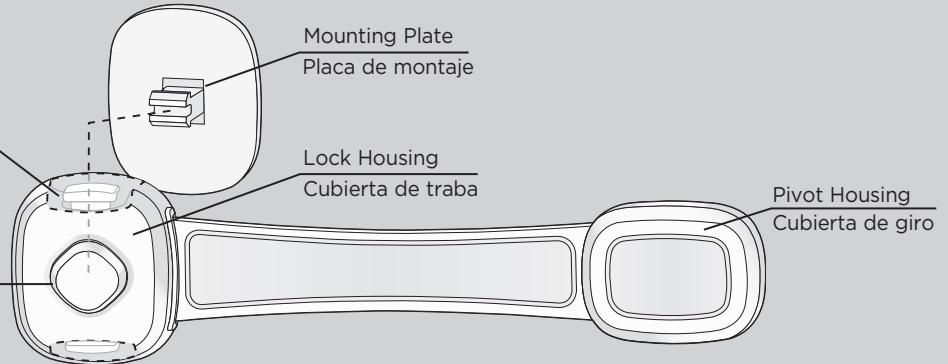
NOTE: This product has a two unique features that help to redirect and distract your child's attention.

The functional buttons are hidden underneath a flexible over mold.

Los botones funcionales quedan ocultos debajo de una superficie flexible.

The decoy button is non-functioning.

El botón señuelo no funciona.



Traba multiuso OutSmart™

HS270, HS351, HS358 Guía del Usuario

Gracias por comprar este Traba multiuso OutSmart. Es un orgullo estar dentro de su elección para proteger el entorno de su hijo.

Características

NOTA: Este producto tiene dos características únicas que ayudan a redireccionar y distraer la atención de su hijo.

WARNING:

Failure to follow these warnings and the instructions could result in death or serious injury.

- Read these warnings and the instructions carefully before installing and using this device.
- Adult installation required.
- Properly store any extra product out of reach of children.
- This device is intended to restrict access by young children, but some children may still be able to defeat it. This device should not be a substitute for proper adult supervision.
- Replace the device if it becomes damaged or broken or fails to function properly.

CAUTION: This product is not a toy. Do not allow children to play with it. Not suitable for stoves, ovens, doors, or as a window lock. When possible, install out of reach of children. **FOR INDOOR HOME USE ONLY.**

Important Safety Information

Check for security after installation. Discontinue use when your child becomes old enough to defeat it. Your child will eventually be able to defeat this product. To keep this product effective for as long as possible, avoid letting children see how you operate child safety devices. Watching you disengage a lock, latch or cover could enable them to learn sooner how to defeat it.

BEFORE YOU BEGIN

- Read all instructions before installing.
- Keep these instructions for future use.
- Remove all contents from packaging and discard box.
- Lay out and identify all parts.
- Please do not return this product to the place of purchase. Please visit us at www.safety1st.com to chat with us there. You can also text us at (812) 652-2525 or call Consumer Care at (800) 544-1108. To help you, we need the model number (HS270, HS351, HS358) and the manufacture date (located on back of product). We will be happy to help.

ADVERTENCIA:

Si no se siguen estas advertencias e instrucciones, podrían producirse lesiones graves o fatales.

- Lea atentamente estas advertencias y las instrucciones antes de instalar y utilizar este dispositivo.
- La instalación debe realizarla un adulto.
- Guarde adecuadamente cualquier producto sobrante fuera del alcance de los niños.
- Este dispositivo está pensado para limitar el acceso de los niños pequeños al contenido de un armario o gaveta, pero algunos niños pueden llegar a burlarlo.
- Reemplace el dispositivo si se daña o se rompe o no funciona correctamente.

PRECAUCIÓN: Este producto no es un juguete. NO permita que los niños jueguen con él. No es apto para usarse en estufas, hornos, puestas o comoseguro de ventana. Cuando sea posible, instálole lejos del alace de los niños. **ÚNICAMENTE PARA USO EN INTERIORES.**

Información de seguridad importante

Verifique la seguridad después de la instalación. Deje de usarlo cuando su hijo alcance cierta edad que le permita inutilizar la protección que brinda. Un niño sin supervisión puede ser capaz de inutilizar la protección que ofrece este producto. Para que este producto funcione efectivamente durante más tiempo, evite que los niños vean como se opera. Si los niños ven cómo usted libera una traba, un pestillo o una cubierta, podrían aprender más rápido la manera de inutilizar cualquier tipo de dispositivo de seguridad.

ANTES DE COMENZAR

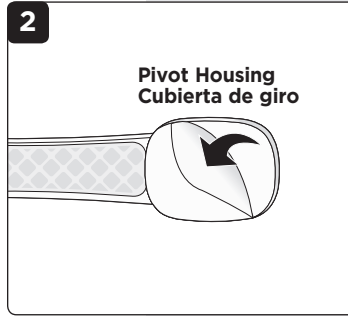
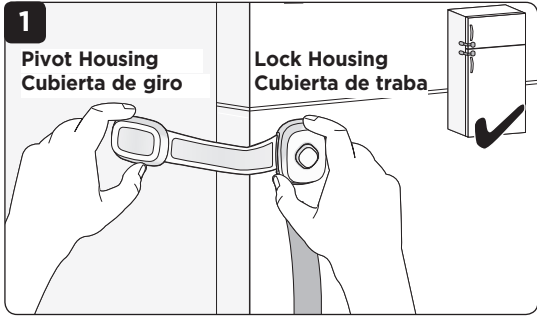
- Lea todas las instrucciones antes de instalar.
- Guarde estas instrucciones para su uso futuro.
- Retire todo el contenido del embalaje y deseche la caja.
- Despliegue e identifique todas las piezas.
- Por favor no devuelva este producto al lugar donde lo compró. Visítenos en www.safety1st.com o chatee con nosotros para sacarse dudas. También puede enviarnos un mensaje al (812) 652-2525 o llamar al Servicio de Atención al Cliente al (800) 544-1108. Para ayudarlo, necesitaremos el número de modelo (HS270, HS351, HS358) y la fecha de fabricación (que se encuentran indicados en el parte posterior del producto). Con gusto lo ayudaremos.

To Install

BEFORE YOU BEGIN: Clean and dry the contact surfaces.

- 1 Determine the location where you will install the OutSmart™ Multi-Use Lock:** With paper still on adhesive, position the LOCK HOUSING to the front surface of the appliance or cabinetry being secured and determine where the PIVOT HOUSING will be positioned on the side surface (Figure 1).

- 2 Remove the adhesive paper from the PIVOT HOUSING and adhere to side surface (Figure 2).**



- 3 Holding the LOCK HOUSING in position on the front surface, test to ensure the item you are securing cannot open more than 1" (Figure 3).**
- 4 With LOCK HOUSING attached to the MOUNTING PLATE, remove adhesive paper from the MOUNTING PLATE and install in the predetermined position on the front surface.**

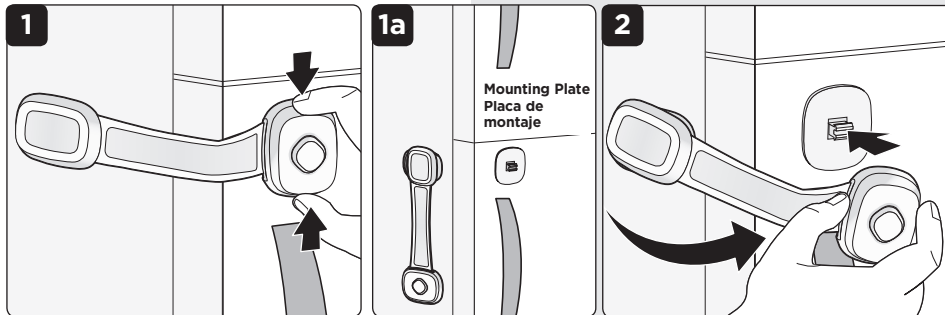
NOTE: Allow adhesive to cure for 24 hours before use.

- 5 Tug firmly to check for a secure fit.**

To Use

Open lock by pressing top and bottom buttons to release LOCK HOUSING (Figures 1 and 1a).

To secure your appliance or cabinetry, snap LOCK HOUSING back onto MOUNTING PLATE (Figure 2).



To Remove Permanently:

NOTE: Lock is unusable after permanent removal. Disengage Lock per Step 1 in TO USE. Carefully slide dental floss between adhesive and contact surface to release.

Wipe off adhesive with a soft cloth and warm soapy water or roll adhesive off of surface with fingers and clean the surface according to the appliance/furniture manufacturer's recommendations.

To Clean

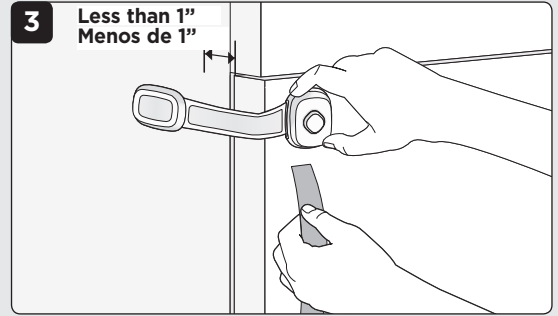
Wipe clean and keep lock dry.

Para instalar

ANTES DE COMENZAR: Limpie y seque las superficies de contacto.

- 1 Determine la ubicación donde instalará la traba multiuso OutSmart™:** Sin quitar el adhesivo, coloque la CUBIERTA DE TRABA sobre la superficie delantera del electrodoméstico o armario a asegurar y determine dónde ubicará la CUBIERTA DE GIRO sobre la superficie lateral (Figura 1).

- 2 Quite el adhesivo de la CUBIERTA DE GIRO y péguelo sobre la superficie lateral.**



- 3 Sosteniendo la CUBIERTA DE TRABA en el lugar sobre la superficie delantera, pruebe que el objeto que intenta asegurar no pueda abrirse más de 1" (Figura 3).**
- 4 Con la CUBIERTA DE TRABA en la PLACA DE MONTAJE, quite el adhesivo de la PLACA DE MONTAJE y colóquela en la ubicación predeterminada sobre la superficie delantera.**

NOTA: Deje que el adhesivo se fije durante 24 horas antes de usar.

- 5 Tire firmemente para comprobar que quedó bien asegurado.**

Para Usar

Abra la traba presionando los botones superior e inferior para liberar la CUBIERTA DE TRABA (Figuras 1 y 1a).

Para asegurar el electrodoméstico o armario, vuelva a colocar la CUBIERTA DE TRABA en la PLACA DE MONTAJE (Figura 2).

Para quitar de manera permanente:

NOTA: La traba queda inutilizable después de quitarla de manera permanente.

Quite la traba siguiendo el Paso 1 de PARA USAR. Con cuidado, deslice un hilo dental entre el adhesivo y la superficie de contacto para despegarlo. Para quitar el adhesivo, frote con un paño suave y agua tibia y jabonosa o use los dedos y luego limpie la superficie siguiendo las recomendaciones del fabricante de electrodomésticos/muebles.

Para limpiar

Limpie y mantenga la traba seca.