

LIMITED WARRANTY

To the consumer, Guardian Technologies LLC warrants this product to be free of defects in materials or workmanship commencing upon the date of the original purchase. In order to be eligible for this Limited Warranty, an original sales receipt or comparable substitute proof of purchase bearing the date of original purchase is required. Refer to the original product carton or specific product/model page on the Guardian Technologies website for warranty length for your particular model. This warranty applies only to the original purchaser of this product from the original date of purchase. This warranty covers product purchased from authorized distributors only.

This warranty applies to repair or replacement of product found to be defective in materials or workmanship. This warranty does not apply to damage resulting from unusual wear, commercial, abusive, unreasonable use or supplemental damage. This warranty does not cover damage from unauthorized repairs or from any use not in accordance with the instruction manual. Defects that are the result of normal wear and tear will not be considered manufacturing defects under this warranty.

If this product should become defective within the warranty period, we will repair or replace any defective parts free of charge. All warranty repairs must be completed by Guardian Technologies LLC. This warranty gives you specific legal rights and you may also have other rights (other rights may vary from state to state in the U.S.A.)

To submit product under warranty the complete machine must be delivered pre-paid to Guardian Technologies LLC. Please include complete information including: the problem, the model number of the product, the day of purchase, and a copy of the original sales receipt along with your name, address, and telephone (email optional). Address returns to the attention of: Customer Service, at the address below. Additional questions or comments can be made toll free to the number listed below.

USA and Canada
Guardian Technologies LLC
26251 Bluestone Blvd.
Euclid, Ohio 44132
1.866.603.5900
www.guardiantechnologies.com

Please go to www.guardiantechnologies.com to register your product. We consider the registration process important to ensuring superior service to our customers, however submitting the warranty registration is optional and does not affect your rights to utilize this warranty according to the conditions stated above.

Additional copies of the instruction manual can be obtained by accessing and printing directly from our website or calling customer service.



©2016 Guardian Technologies LLC



USE & CARE INSTRUCTIONS



Personal Steam Inhaler

Model No. MST55

1-Year Limited Warranty

Customer Service

1.866.603.5900

www.guardiantechnologies.com

Date Purchased month _____ year _____

English E - 1 French F - 1 Spanish S - 1

Use GENUINE Guardian Technologies replacement parts only.

REV0320

READ ALL INSTRUCTIONS BEFORE USING



This product should be used only in accordance with the specifications outlined in this manual. Usage other than what has been specified here may result in serious injury.

DANGER – To reduce the risk of electrocution

- Always unplug the device when not in use.
- Do not use while bathing.
- To protect against a risk of electric shock, do not use device if it is wet or immersed in water or other liquid. Do not use or store device where it may fall in water.
- Do not reach for a product that has fallen into water. Unplug immediately.
- Plug: This device will plug into a polarized outlet either way. If it does not fit your outlet, contact a qualified electrician. Do not attempt to modify the plug in any way.
- Extension Cords: If an extension cord is necessary, use an approved extension cord. Care should be taken to arrange the cord so that it cannot be pulled or tripped over.

WARNING – To reduce the risk of burns, electrocution, fire, or injury to persons.

- This product should be used only in accordance with the specifications outlined in this manual. Usage other than what has been specified here may result in serious injury. This product is for household use.
- DO NOT attempt to repair or adjust any electrical or mechanical functions on this unit. Doing so will void your warranty. The inside of the unit contains no user serviceable parts. All servicing should be performed by qualified personnel only.
- A product should never be left unattended when plugged in.
- Consult your physician before using any steam inhaler product.
- Use the steam inhaler only for its intended use as described in this manual.
- The product should be used with the mask attached.
- Only use Guardian Technologies accessories.
- **The device is not recommended for children under the age of 13.**
- Close supervision is necessary when the product is used by, on, or near children or invalids.
- Stop using the inhaler and contact your physician if you have respiratory symptoms which you believe are associated with periods of use of this product, even if you are following maintenance directions.
- Never use while sleeping or drowsy.
- User should hold the product by hand during the operation.
- Do not tip or shake.
- Do not tip during use. Hold upright to avoid hot water leaking out.
- Do not add any oils or additives to the water tank. Use the aroma compartment pad only.

- Use ONLY distilled water in the device. Unplug this product before filling. Do not over fill. Do not use any additives in the water reservoir, any other liquid or water with minerals (e.g. bottled, purified or boiled water) will damage the device and will void the warranty.
- The device should always be turned “OFF” and be silent (i.e. let the automatic drying cycle stop the fan) before unplugging from outlet.
- Do not operate device with a damaged cord or if the device has been damaged.
- Keep device and cord away from heated surfaces. Position cord to avoid pulling or tripping.
- Do not use device without the water reservoir cap in place.
- Do not use device outdoors or near anything flammable.
- During use do not block the air vents on the top or bottom of the device such as wrapping the product in a blanket.
- Never insert any object or body part into any opening.
- Do not place mask(s) or device in dishwasher. They are NOT dishwasher safe.



WARNING: Cancer and Reproductive Harm-
www.P65Warnings.ca.gov.

SAVE THESE INSTRUCTIONS

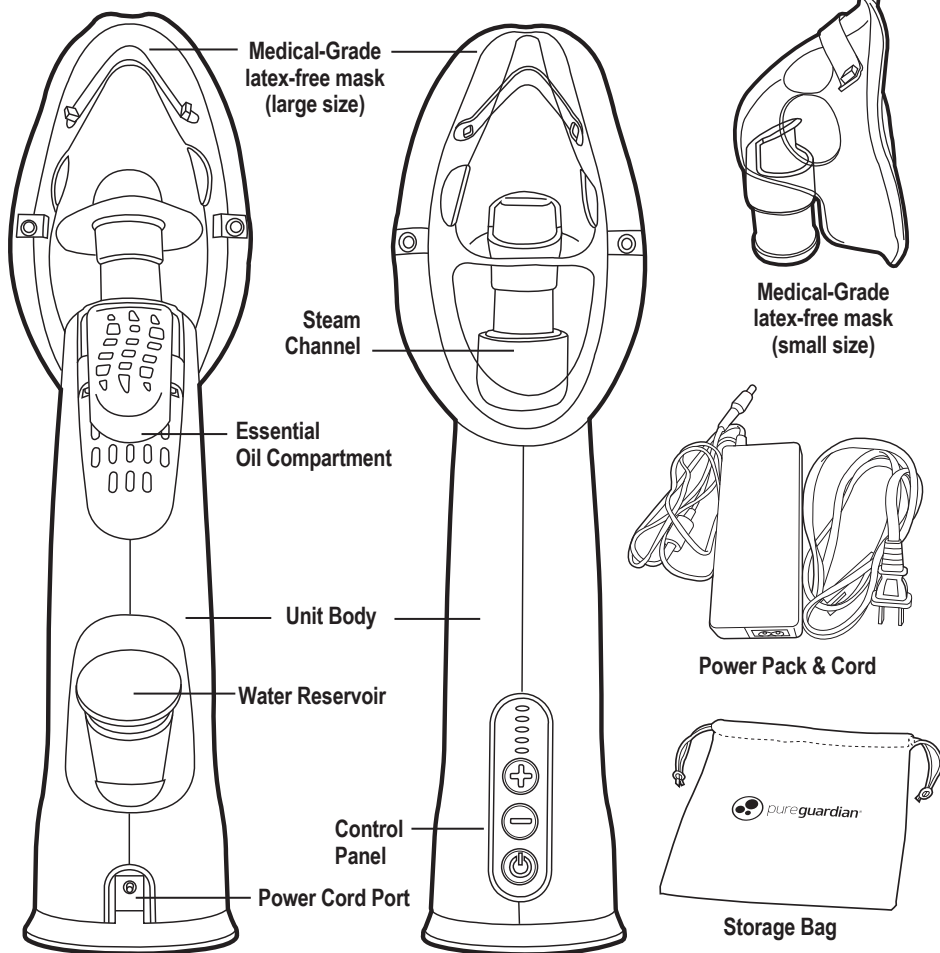
CLEANING AND STORAGE

1. Empty and dry the reservoir after each use.
NOTE: If needed the inhaler dry cycle can be manually started. When the device is in sleep mode or in water empty mode, press the low temperature button and hold for 5 seconds, then the device will come to the drying cycle.
2. If the steam inhaler has been in storage for an extended period of time, rinse the water tank with distilled water then fill and let the device run for 5 minutes to prevent any odor.
3. Periodically you may clean the outside of the device with a damp cloth. Make sure the device is unplugged while cleaning the outside.
4. Do not put in dishwasher or immerse in water. Do not use abrasives to clean.
5. Remove the mask from the device and clean with soapy water. Do not use in dishwasher.
6. Make sure to store both the device and water at room temperature.

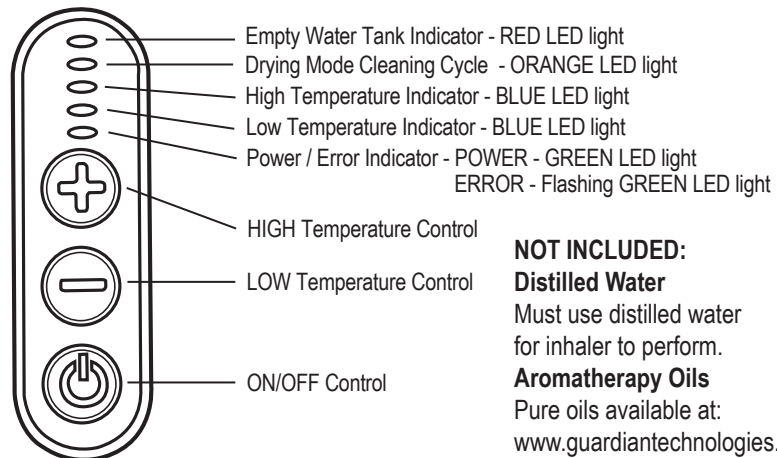
STORAGE

1. Dry the inhaler completely before storing. DO NOT store with water inside the unit.
2. Pack the unit in its original carton and store in a cool, dry location.

PRODUCT SPECIFICATIONS



CONTROL PANEL SPECIFICATIONS



NOT INCLUDED:
Distilled Water
 Must use distilled water for inhaler to perform.
Aromatherapy Oils
 Pure oils available at:
www.guardiantechnologies.com

DIRECTIONS FOR USE

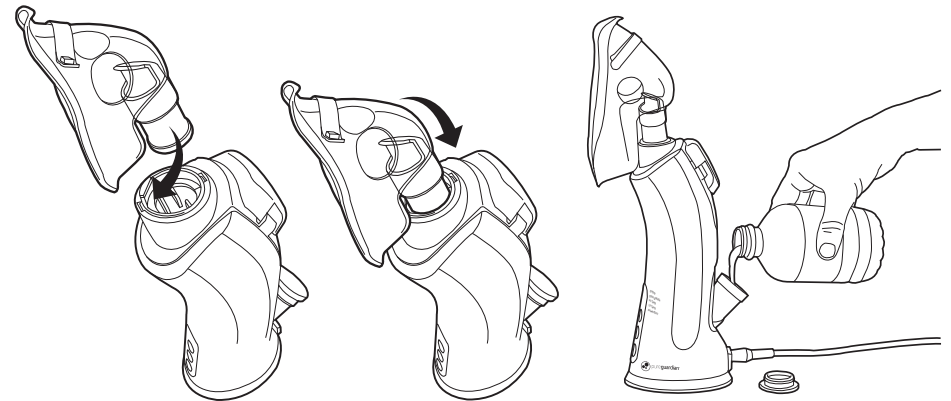
SET UP

Before first use:

- 1) Purchase distilled water for use in the inhaler.
- 2) Rinse the water tank with distilled water.
- 3) Follow the directions below to fill the inhaler with distilled water, then let the unit run through a cycle before using. Refill then, proceed with using the inhaler according to the directions.

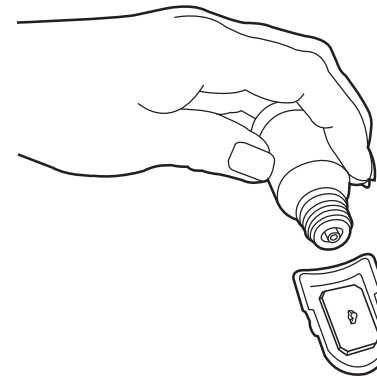
TO USE:

1. Plug cord into the device.
2. Plug the device into a standard wall outlet.



3. Select mask that comfortably covers nose and mouth. Then, attach mask to the inhaler by inserting the front stem of the mask into and under the small edge of the steam channel. Finish inserting the rest of the mask.
NOTE: only use the inhaler with the mask attached.

4. Fill water tank to the max fill line with **DISTILLED WATER ONLY**. **DO NOT OVERFILL.** Place cap over reservoir.

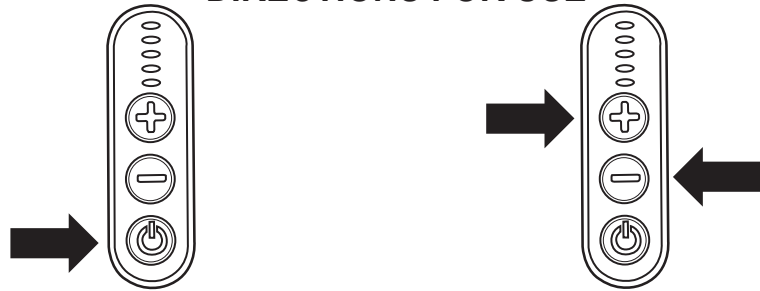


WARNING: DO NOT add oils or other additives directly into the water tank. Add only to the pad in the tray. Oils added to the tank will damage the tank and the whole unit. Any use of such additives in the tank will void the manufacturers warranty.

Pureguardian essential oils and replacement pads sold separately at www.guardiantechnologies.com

5. Optional essential oils can be used. To use, remove essential oil compartment cover and add a small amount of your favorite pure essential oil to the oil pad (start with only a drop or two and add more if needed). Be sure to use only high quality pure essential oils.

DIRECTIONS FOR USE



6. Press the ON/OFF button to allow the water to warm up. This will take approximately 1-2 minutes. You can start and stop the device as much as you want - just make sure you let it run the drying cycle once finished.

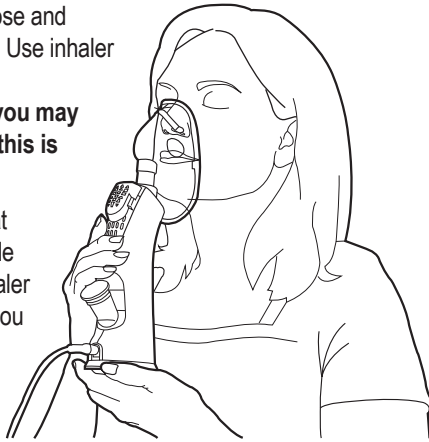
7. Use the temperature buttons (+/-) to select either low or high temperature depending on your preference.

NOTE: You will notice a difference in the sound of the fan on low and high temperatures, this is normal.

8. Use Steam Inhaler by placing mask over your nose and mouth lightly. Pinch the metal tab for a secure fit. Use inhaler in upright position only.

NOTE: During use, the device will cycle and you may feel a momentary cooler temperature steam, this is part of the cycle and normal.

9. Take slow, deep breaths through your nose, for at least 2-5 minutes. Repeat as necessary until cycle completes. It is not recommended to use the inhaler longer than 20 minutes in one sitting. However, you can repeat the steam inhalation 2-3 times per day as symptoms persist.



10. Steam Inhaler will run a drying cycle and then turn off automatically when out of water (a red "Empty" light appears). For longer use, refill the reservoir and turn the device on. The power light will turn green. If the Green Error light is blinking make sure you are using the correct water. **Replace water with distilled water only.**

IMPORTANT: Please note that using any additives in the water tank, any other liquid or water with minerals (e.g. bottled, purified, or boiled water) will damage the device and will void the warranty.

11. Automatic Drying Cycle: Each time after the device is turned **OFF**, a fan will run for 10 minutes to dry internal parts of the device. It stops automatically when complete.

IMPORTANT: Do not interrupt, refill reservoir, unplug or turn off the device when the fan is running the drying cycle.

12. If you have water remaining in the water tank **AFTER** the drying cycle is complete, you can empty the remaining water.

TROUBLE SHOOTING GUIDE

Troubleshooting your device, please make sure that you have distilled water in the device.

PROBLEM	SOLUTION
Red "Empty" light indicator.	A red light means the unit is out of water or the water level is too low. Refill the water tank.
Fan noise when orange light is on.	If you hear the fan during a orange light, the drying cycle is on. Leave it until it stops by itself or start another session.
Green blinking Error light.	You are using water that is not distilled. Please replace water with distilled water. You may have to do this repeatedly until the light stops blinking. Inhaler may be tipped over too far. Hold upright while using.
Steam gets cool while using.	This is normal and part of the water heating cycle.
Inhaler won't start or stops working.	Check water level and add more distilled water if needed. Check that plug is inserted into both the unit and the wall outlet.
Steam feels too hot.	Check that unit is set to low setting. Take breaks, as needed, while using the inhaler.
Inhaler has an odor.	Before first use or after unit has been stored, rinse water tank and run inhaler through a complete cycle before using.

GARANTIE LIMITÉE

Guardian Technologies LLC garantit au consommateur que cet appareil est exempt de défauts matériels ou de fabrication, à partir de la date d'achat originale. Afin d'être admissible à cette Garantie limitée, un reçu de vente original ou une autre preuve d'achat substitut comparable portant la date de l'achat original est requis. Consultez la boîte de produit originale ou la page du produit/modèle spécifique sur le site Web de Guardian Technologies pour la période de garantie concernant votre modèle en particulier. Cette garantie s'applique seulement à l'acheteur original de ce produit à partir de la date d'achat originale. Cette garantie couvre un appareil acheté uniquement auprès de distributeurs agréés.

Cette garantie s'applique à la réparation ou au remplacement du produit trouvé défectueux au niveau des matériaux ou de la fabrication. Cette garantie ne s'applique pas aux dommages découlant d'une usure inhabituelle, d'une utilisation commerciale, abusive ou déraisonnable ou de dommages additionnels. Cette garantie ne couvre pas les dommages causés par des réparations non autorisées ou de toute utilisation non conforme avec le manuel des instructions. Les défaillances découlant d'une usure normale ne seront pas considérées des défauts de fabrication selon la présente garantie.

Si cet appareil s'avère défectueux pendant la période de garantie, nous réparerons ou remplacerons gratuitement toutes les pièces défectueuses. Toute réparation couverte par la présente garantie doit être effectuée par Guardian Technologies LLC. La présente garantie vous donne certains droits juridiques. Vous pouvez également bénéficier d'autres droits (les droits peuvent varier d'un État à l'autre aux États-Unis).

Pour faire valoir la présente garantie, l'appareil complet doit être envoyé en port payé à Guardian Technologies LLC. Veuillez inclure les renseignements complets, y compris : la nature du problème, le numéro de modèle, la date d'achat, et incluez vos nom, adresse et numéro de téléphone (courriel facultatif) ainsi qu'une copie du reçu de vente original. Retournez l'appareil à l'attention de : Customer Service, et à l'adresse indiquée ci-après. Adressez vos questions ou vos commentaires au numéro sans frais indiqué ci-après.

États-Unis et Canada
Guardian Technologies LLC
26251 Bluestone Blvd.
Euclid, Ohio 44132
1 866 603-5900
www.guardiantechnologies.com

Veuillez vous rendre à www.guardiantechnologies.com pour enregistrer votre produit. Nous considérons le processus d'enregistrement comme important afin d'assurer un service supérieur à notre clientèle. Cependant, l'envoi de cette carte de garantie est facultatif et n'affectera en rien vos droits de faire valoir cette garantie en accord avec les conditions susmentionnées.

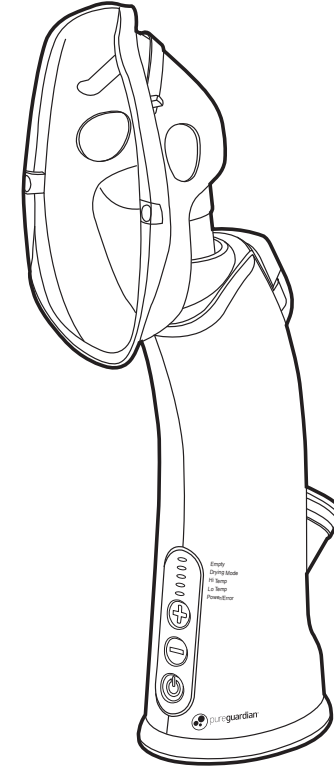
Des copies supplémentaires de ce manuel d'utilisation peuvent être obtenues sur notre site Internet puis imprimées, ou en appelant le service à la clientèle.



©2016 Guardian Technologies LLC



UTILISATION ET INSTRUCTIONS D'ENTRETIEN



Inhalateur à vapeur personnel

Modèles des séries. MST55

Garantie limitée de tres (1) ans

Service à la clientèle

1.866.603.5900

www.guardiantechnologies.com

Date d'achat mois _____ année _____

Anglais E - 1 Français F - 1 Espagnol S - 1

Utilisez uniquement des pièces de rechange originales de Guardian Technologies.

REV0320

F-1

LISEZ TOUTES LES INSTRUCTIONS AVANT D'UTILISER CET APPAREIL



Ce produit doit être utilisé en conformité avec les directives indiquées dans le présent manuel. De graves blessures peuvent résulter d'un usage du produit autre que celui indiqué dans le présent manuel.

DANGER - Pour réduire le risque d'électrocution

- Débranchez toujours l'appareil lorsque vous ne l'utilisez pas.
- Ne pas utiliser l'appareil pendant le bain.
- Pour se prémunir contre tout risque d'électrocution, abstenez-vous d'utiliser le dispositif lorsqu'il est humide ou immergé dans l'eau ou tout type de liquide. N'utilisez pas et ne rangez pas l'appareil dans un environnement humide.
- Ne jamais saisir un produit qui est tombé dans l'eau. Le débrancher immédiatement.
- Fiche : Cette fiche s'insère de plusieurs manières dans une prise polarisée. Si elle n'est pas compatible avec votre prise, veuillez vous rapprocher d'un électricien qualifié. N'essayez jamais de modifier la fiche de quelque façon que ce soit.
- Rallonges électriques : Veuillez utiliser une rallonge électrique approuvée en cas de nécessité. Des précautions doivent être prises pour que le cordon d'alimentation ne soit tiré ou ne provoque des chutes.

AVERTISSEMENT - Pour réduire les risques de brûlures, d'électrocution, d'incendie ou de blessures corporelles.

- Ce produit doit être utilisé conformément aux directives énoncées dans le présent manuel. Toute utilisation à des fins non mentionnées dans le présent manuel peut entraîner des blessures graves. Ce produit est conçu pour un usage domestique.
- N'essayez PAS de réparer ou de régler toute fonction électrique ou mécanique de cet appareil. Agir ainsi annulera la garantie. L'appareil ne contient aucune pièce remplaçable. Toute réparation doit être faite uniquement par un professionnel qualifié.
- Tout produit ne doit pas être laissé sans surveillance lorsqu'il est branché.
- Adressez-vous à votre médecin avant d'utiliser tout inhalateur à vapeur.
- N'utilisez cet inhalateur à vapeur qu'aux fins préconisées dans le présent manuel.
- Ce produit doit être utilisé avec le masque fourni.
- N'utilisez que les accessoires de Guardian Technologies.
- **Cet appareil est interdit aux enfants âgés de moins de 13 ans.**
- Une surveillance étroite est impérative lorsque le produit est utilisé par des enfants, à proximité d'enfants ou de personnes handicapées.
- Cessez d'utiliser l'inhalateur et contactez votre médecin si vous estimez que les symptômes respiratoires que vous présentez sont associés à l'utilisation du présent produit, en dépit de l'observation des consignes d'entretien.
- Ne jamais utiliser l'appareil en dormant ou en état de somnolence.
- L'utilisateur doit tenir le produit en main pendant l'inhalation.
- Ne pas basculer ni secouer.
- N'inclinez pas l'appareil pendant le traitement. Tenez le dispositif à la verticale afin d'éviter que l'eau chaude ne coule.

- N'ajoutez ni huile ni additif dans le réservoir d'eau. N'utilisez que le tampon à arômes.
- N'utilisez QUE de l'eau distillée dans le dispositif. Ne remplissez pas le dispositif à ras bord. N'ajoutez aucun additif dans le réservoir d'eau. L'utilisation de tout autre type de liquide ou d'eau contenant des substances minérales (p.ex., l'eau mise en bouteille, purifiée ou bouillie) entraînera la dégradation du dispositif et l'annulation de la garantie.
- Veuillez toujours mettre l'appareil à l'ARRÊT (c.-à-d. laisser le cycle de séchage automatique mettre le ventilateur à l'arrêt) avant de le débrancher de la prise électrique.
- N'utilisez pas l'appareil si le cordon d'alimentation ou l'appareil est endommagé.
- Gardez le dispositif et le cordon d'alimentation éloignés des surfaces de chauffe. Installez le cordon prudemment afin d'éviter qu'il ne soit tiré ou ne provoque des chutes.
- N'utilisez pas l'appareil si le bouchon du réservoir d'eau n'est pas en place.
- N'utilisez pas l'appareil à proximité d'objets inflammables.
- En cours de fonctionnement, assurez-vous de ne pas bloquer les orifices d'aération situés au-dessus ou au-dessous de l'appareil, en le recouvrant d'une couverture par exemple.
- N'introduisez jamais tout objet ou partie du corps dans une quelconque ouverture.
- Ne passez pas le(s) masque(s) ou l'appareil au lave-vaisselle. Ils ne sont PAS garantis au lave-vaisselle.



AVERTISSEMENT: Cancer et effet nocif sur la reproduction www.P65Warnings.ca.gov.

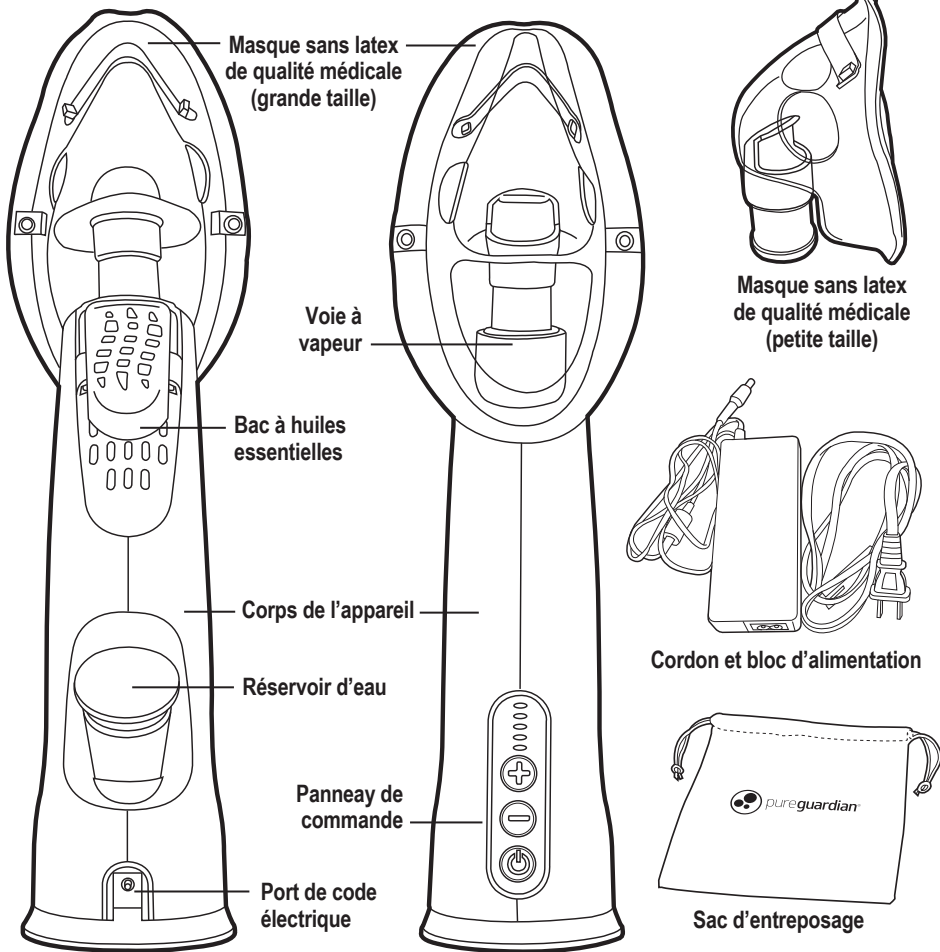
LISEZ ET CONSERVEZ LES PRÉSENTES INSTRUCTIONS NETTOYAGE ET RANGEMENT

1. Videz et séchez le réservoir après chaque utilisation.
REMARQUE : En cas de besoin, le cycle de séchage de l'inhalateur peut être amorcé manuellement. Lorsque l'appareil est en mode veille ou en mode vider l'eau, appuyez sur le bouton de basse température et maintenez-le enfoncé pendant 5 secondes, puis l'appareil passera au cycle de séchage.
2. Si l'inhalateur à vapeur n'est pas utilisé pendant une longue période, veuillez rincer le réservoir d'eau à l'eau distillée, puis laissez l'appareil en marche pendant 5 minutes afin d'éviter le dégagement d'odeur.
3. De temps en temps, vous pouvez procéder au nettoyage de la face externe de l'appareil à l'aide d'un linge humide. Assurez-vous que l'appareil est débranché lorsque vous nettoyez sa face externe.
4. Ne passez pas l'appareil au lave-vaisselle ni dans un bac à eau. N'utilisez pas d'abrasif aux fins de nettoyage.
5. Retirez le masque de l'appareil et nettoyez-le à l'eau savonneuse. Ne passez pas l'appareil au lave-vaisselle.
6. Veillez à conserver l'appareil et l'eau à température ambiante.

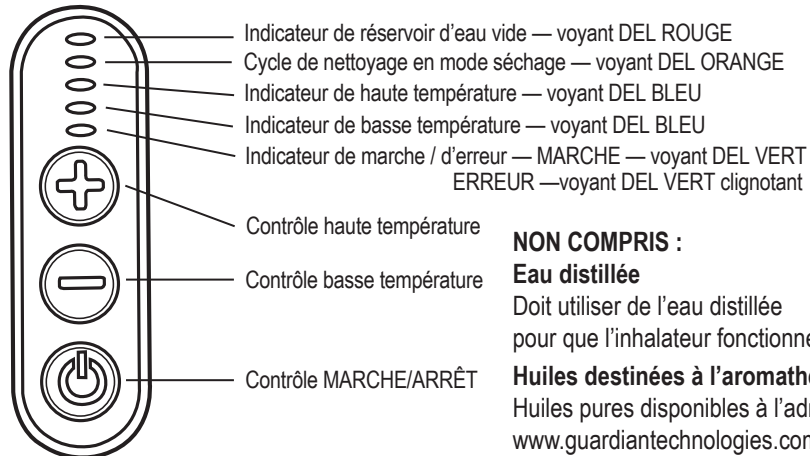
ENTREPOSAGE

1. Laissez sécher l'inhalateur complètement avant de l'entreposer. NE laissez PAS d'eau dans l'appareil lors de l'entreposage.
2. Remettez l'appareil dans son carton d'origine et entreposez-le dans un endroit frais et sec.

CARACTÉRISTIQUES PHYSIQUES DU PRODUIT



CARACTÉRISTIQUES DU PANNEAU DE COMMANDE



NON COMPRIS :

Eau distillée
Doit utiliser de l'eau distillée pour que l'inhalateur fonctionne.

Huiles destinées à l'aromathérapie
Huiles pures disponibles à l'adresse : www.guardiantechnologies.com

MODE D'EMPLOI

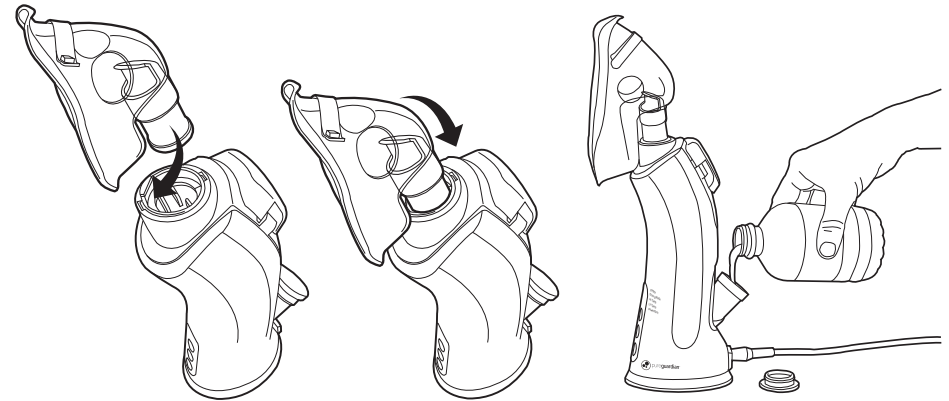
INSTALLATION

Avant la première utilisation :

- 1) Achetez de l'eau distillée qui sera utilisée dans l'inhalateur.
- 2) Rincez le réservoir d'eau avec de l'eau distillée.
- 3) Suivez les instructions ci-dessous pour le remplissage de l'inhalateur avec de l'eau distillée, puis laissez le dispositif effectuer un cycle complet avant de l'utiliser. Remplissez ensuite l'inhalateur et utilisez-le conformément aux instructions.

MISE EN FONCTIONNEMENT :

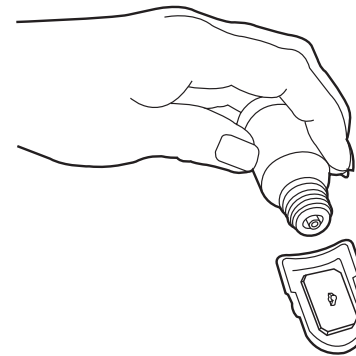
1. Branchez le cordon à l'appareil.
2. Branchez l'appareil à une prise murale standard.



3. Choisissez le masque qui couvre parfaitement votre nez et votre bouche. Puis, raccordez le masque à l'inhalateur en insérant la tige avant du masque dans et sous la petite extrémité de la voie à vapeur. Placez intégralement la partie restante du masque.

REMARQUE : utilisez uniquement l'inhalateur lorsque le masque est raccordé.

4. Remplissez le réservoir D'EAU DISTILLÉE UNIQUEMENT jusqu'au niveau maximal. **NE LE REMPLISSEZ PAS OUTRE MESURE.** Placez le bouchon sur le réservoir.



AVERTISSEMENT : N'AJOUTEZ PAS directement des huiles ou d'autres additifs dans le réservoir d'eau. Ajoutez seulement sur le tampon dans le bac. Les huiles ajoutées au réservoir l'endommageront ainsi que l'appareil au complet. Toute utilisation de tels additifs dans le réservoir annulera la garantie du fabricant.

Les huiles essentielles et les tampons de rechange Pureguardian sont vendus séparément à l'adresse www.guardiantechnologies.com

5. Des huiles essentielles en option peuvent être utilisées. Avant l'utilisation, retirez le bouchon du compartiment à huiles essentielles et ajoutez une petite quantité de votre huile essentielle pure préférée au tampon (commencez par une goutte, une deuxième, et plus si nécessaire). Veillez à n'utiliser que des huiles essentielles pures d'excellente qualité.



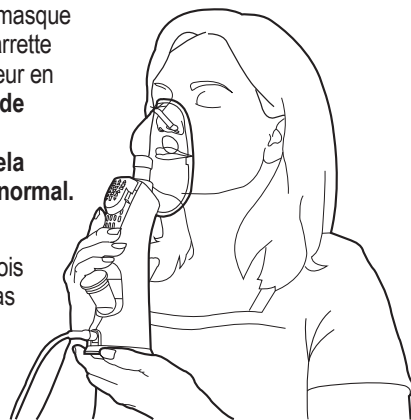
MODE D'EMPLOI

6. Appuyez sur le bouton de MARCHE/ARRÊT pour chauffer de l'eau. Ce processus prendra environ 1 à 2 minutes. Vous pouvez démarrer et arrêter le dispositif autant de fois que vous le souhaitez. Assurez-vous simplement de laisser le cycle de séchage aller à son terme après l'utilisation.

7. Servez-vous des boutons de température (+/-) pour baisser ou augmenter la température en fonction de vos préférences.
REMARQUE : Vous remarquerez une différence dans le son du ventilateur lorsque vous passez d'une faible température à une haute température, c'est dans l'ordre des choses.

8. Utilisez l'inhalateur à vapeur en plaçant délicatement le masque sur le haut de votre nez et de votre bouche. Pincez la barrette métallique pour bien ajuster le masque. Utilisez l'inhalateur en position verticale uniquement. **REMARQUE : Au cours de l'utilisation, l'appareil va effectuer un cycle et vous ressentirez comme une vapeur fraîche passagère, cela fait partie du cycle de fonctionnement et n'a rien d'anormal.**

9. Prenez de lentes et profondes inspirations par le nez, pendant 2 à 5 minutes. Répétez cet exercice autant de fois que nécessaire jusqu'à l'achèvement du cycle. Il n'est pas recommandé d'utiliser l'inhalateur pendant plus de 20 minutes en une séance de traitement. Toutefois, vous pouvez procéder à l'inhalation de vapeur 2 à 3 fois par jour en fonction de la persistance des symptômes.



10. L'inhalateur à vapeur exécute un cycle de séchage, puis s'éteint automatiquement lorsqu'il est vide (un voyant rouge indiquant « Vide » s'allume). Pour une utilisation plus longue, remplissez le réservoir et allumez l'appareil. Le voyant de mise sous tension passera au vert. Si le voyant Vert d'erreur clignote, assurez-vous d'utiliser l'eau appropriée.

Remplacez l'eau par de l'eau distillée uniquement.

IMPORTANT : Veuillez noter que l'ajout de toute substance additive, de tout autre liquide ou de l'eau contenant des substances minérales (p.ex., l'eau mise en bouteille, l'eau purifiée ou l'eau bouillie) dans le réservoir entrainera la dégradation de l'appareil et annulera la garantie.

11. Cycle de séchage automatique : À chaque mise à l'ARRÊT de l'appareil, un ventilateur tournera pendant 10 minutes pour sécher les pièces internes de l'appareil. Il s'arrête automatiquement à l'achèvement du cycle.

IMPORTANT : Abstenez-vous d'interrompre, de débrancher ou de mettre à l'arrêt l'appareil lorsque le ventilateur tourne pendant le cycle de séchage

12. S'il reste de l'eau dans le réservoir APRÈS l'achèvement du cycle de séchage, vous pouvez vider l'eau restante.

GUIDE DE DÉPANNAGE

Pour toute opération de dépannage, veuillez vous assurer de disposer de l'eau distillée dans l'appareil.

PROBLÈME	SOLUTION
Voyant au rouge « Vide ».	L'apparition de la lumière rouge indique l'absence d'eau ou un faible niveau d'eau dans le dispositif. Remplissez le réservoir d'eau.
Bourdonnement du ventilateur lorsque le voyant orange s'allume.	Si le ventilateur est bruyant lorsque le voyant orange est allumé, cela signifie que le cycle de séchage est en cours. Laissez le ventilateur terminer le cycle ou démarrez une nouvelle session.
Voyant d'erreur vert clignotant.	Vous utilisez une eau non distillée. Veuillez mettre à la place de l'eau distillée. Vous devrez peut-être répéter l'activité jusqu'à ce que le voyant arrête de clignoter. L'angle d'inclinaison de l'inhalateur peut être maximal. Veuillez redresser l'appareil lorsque vous l'utilisez.
La vapeur se refroidit pendant le traitement.	C'est normal, cela fait partie du cycle de chauffage de l'eau.
L'inhalateur ne démarre pas ou ne s'arrête plus.	Vérifiez le niveau d'eau et ajoutez de l'eau distillée si nécessaire. Vérifiez que la fiche est branchée à l'appareil et à la prise murale.
La vapeur semble très chaude.	Vérifiez si l'appareil fonctionne à son niveau de basse température. Observez autant de pauses que nécessaire pendant l'utilisation de l'inhalateur.
L'inhalateur dégage une odeur.	Avant la première utilisation du dispositif après une période de stockage, rincez le réservoir d'eau et laissez l'appareil effectuer un cycle complet avant de l'utiliser.

GARANTÍA LIMITADA

Para el consumidor, Guardian Technologies LLC garantiza que este producto se encuentra libre de defectos de materiales o mano de obra a partir de la fecha de compra original. Para poder ser elegible para esta Garantía limitada, se requiere presentar el recibo original de la venta o un comprobante de compra sustituto comparable que lleve la fecha de la compra original. Consulte la caja original del producto o la página del producto/modelo específico en el sitio web de Guardian Technologies para consultar la duración de la garantía de su modelo en particular. Esta garantía aplica solamente para el comprador original de este producto, a partir de la fecha original de compra. Esta garantía cubre únicamente los productos comprados a distribuidores autorizados.

Esta garantía aplica para reparaciones o reemplazos de productos con defectos en el material o en la mano de obra. Esta garantía no aplica para los daños que se deriven del desgaste inusual; el uso comercial, abusivo, irrazonable, o daños suplementarios. Esta garantía no cubre los daños que se deriven de reparaciones no autorizadas, o de algún uso que no esté de acuerdo con este manual de instrucciones. Los defectos que se deriven del uso y desgaste normales no se considerarán defectos de fábrica bajo esta garantía.

Si durante el período de garantía se detecta que el producto está defectuoso, repararemos o reemplazaremos las piezas defectuosas sin ningún costo. Guardian Technologies LLC deberá realizar todas las reparaciones de garantía. Esta garantía le otorga derechos legales específicos y usted pudiera tener otros derechos adicionales (los cuales varían en cada estado de los EE.UU.)

Para presentar un producto para garantía, la máquina completa se debe enviar, con el envío pagado con anterioridad, a Guardian Technologies LLC. El envío debe contener la información completa, que incluye: el problema, el número de modelo del producto, el día de la compra y una copia del recibo de compra original, junto con su nombre, dirección y teléfono (correo electrónico opcional). Envíe el producto para devolución a: Servicio al cliente, a la siguiente dirección. Si tiene alguna pregunta o comentario, puede llamar a la línea telefónica gratuita indicada más adelante.

EE.UU. y Canadá
Guardian Technologies LLC
26251 Bluestone Blvd.
Euclid, Ohio 44132
1.866.603.5900
www.guardiantechnologies.com

Visite www.guardiantechnologies.com para registrar su producto. Consideramos que el proceso de registro es importante para garantizar un servicio superior a nuestros clientes; sin embargo, el envío de la tarjeta de garantía es opcional y no afecta sus derechos para utilizar la garantía de acuerdo a las condiciones estipuladas anteriormente.

Se pueden obtener copias adicionales al acceder directamente a nuestro sitio web para imprimirlas, o al llamar al departamento de servicio al cliente.



©2016 Guardian Technologies LLC



UTILISATION ET INSTRUCTIONS D'ENTRETIEN



Inhalador de vapor de uso personal

NÚMERO DE MODELO: MST55

Garantía limitada por 1 año

Departamento Deservicio

1.866.603.5900

www.guardiantechnologies.com

Fecha de compra mes _____ año _____

Inglés E - 1 Francés F - 1 Español S - 1

Use solamente las piezas de repuesto Guardian Technologies genuinas.

REV0320

LEA TODAS LAS INSTRUCCIONES ANTES DE USAR



Debe usarse este producto sólo de acuerdo a las especificaciones descritas en este manual. Usarlo de una manera diferente a lo indicado puede ocasionar lesiones severas.

PELIGRO – Para disminuir el riesgo de electrocución

- Siempre desconecte el dispositivo cuando no lo esté usando.
- No lo utilice mientras se baña.
- Para proteger contra el riesgo de choque eléctrico, no use el dispositivo si está húmedo o sumergido en agua u otro líquido. No utilice ni guarde el dispositivo en un lugar donde pueda caer al agua.
- No recoja un producto que ha caído al agua. Desconéctelo inmediatamente.
- Clavija Este dispositivo encajará en un tomacorriente polarizado de cualquier manera. Si no encaja en su tomacorriente, comuníquese con un electricista calificado. No intente modificar la clavija de ninguna manera.
- Cables de extensión: Si se necesita un cable de extensión, utilice uno adecuado. Debe tener cuidado al colocar el cable, para que no se jale o no haya riesgo de tropiezos.

ADVERTENCIA – Para reducir el riesgo de quemaduras, electrocución, incendio o lesiones a las personas.

- Este producto debe usarse sólo de acuerdo a las especificaciones indicadas en este manual. Usarlo de una manera diferente a lo indicado puede ocasionar lesiones severas. Este producto es para uso doméstico.
- NO intente reparar o ajustar cualquiera de las funciones eléctricas o mecánicas de esta unidad. En caso contrario, anulará la garantía. El interior del aparato no contiene piezas que requieren mantenimiento. Sólo el personal calificado debe realizar todas las labores de servicio y mantenimiento.
- Nunca se debe dejar el producto sin vigilancia cuando está conectado.
- Consulte a su médico antes de usar cualquier producto de inhalación de vapor.
- Use el inhalador de vapor únicamente para el uso previsto, como se describe en este manual.
- El producto se debe usar con la máscara incluida.
- Sólo utilice accesorios marca Guardian Technologies.
- **No se recomienda este dispositivo para niños menores de 13 años.**
- De ser necesario, supervise de cerca cuando el producto se utilice cerca de niños o personas discapacitadas.
- Deje de usar el inhalador y contacte a su médico si presenta síntomas respiratorios que cree que están relacionados con los periodos de uso de este producto, aunque siga las instrucciones de mantenimiento.
- Nunca lo utilice al dormir o si se siente cansado.
- El usuario debe sostener el producto con la mano durante la operación.
- No inclinar ni agitar.
- No voltear el producto durante su uso. Manténgalo en posición vertical para evitar que el agua caliente se fugue.

S-2

- No agregue ningún aceite ni aditivo al tanque de agua. Utilice únicamente el compartimiento para almohadillas aromáticas.
- Utilice ÚNICAMENTE agua destilada en el dispositivo. No lo llene de más. No utilice aditivos en el depósito de agua, pues cualquier otro líquido o agua con minerales (por ejemplo, agua embotellada, purificada o hervida) dañará el dispositivo y anulará la garantía.
- El dispositivo siempre debe estar en “OFF” (Apagado) y en silencio (es decir, dejar que el ciclo de secado automático detenga el ventilador) antes de desconectarlo de la corriente.
- No opere el dispositivo si tiene el cable dañado, o si el dispositivo se ha dañado.
- Mantenga el dispositivo y el cable lejos de superficies calientes. Coloque el cable de forma que evite que se jale o que alguien tropiece con él.
- No utilice el dispositivo si no tiene colocada la tapa del depósito de agua.
- No utilice el dispositivo cerca de ningún producto inflamable.
- Durante el uso, no bloquee las ventilas de aire de la parte superior o inferior del dispositivo, por ejemplo al envolver el producto en una cobija.
- Nunca inserte ningún objeto o parte del cuerpo en ninguna de las aberturas.
- No coloque la(s) máscara(s) ni el dispositivo en el lavavajillas. NO son aptos para lavarse en el lavavajillas.



ADVERTENCIA: Cáncer y Daño Reproductivo - www.P65Warnings.ca.gov.

LEA Y GUARDE ESTAS INSTRUCCIONES ADVERTENCIAS

LIMPIEZA Y ALMACENAMIENTO

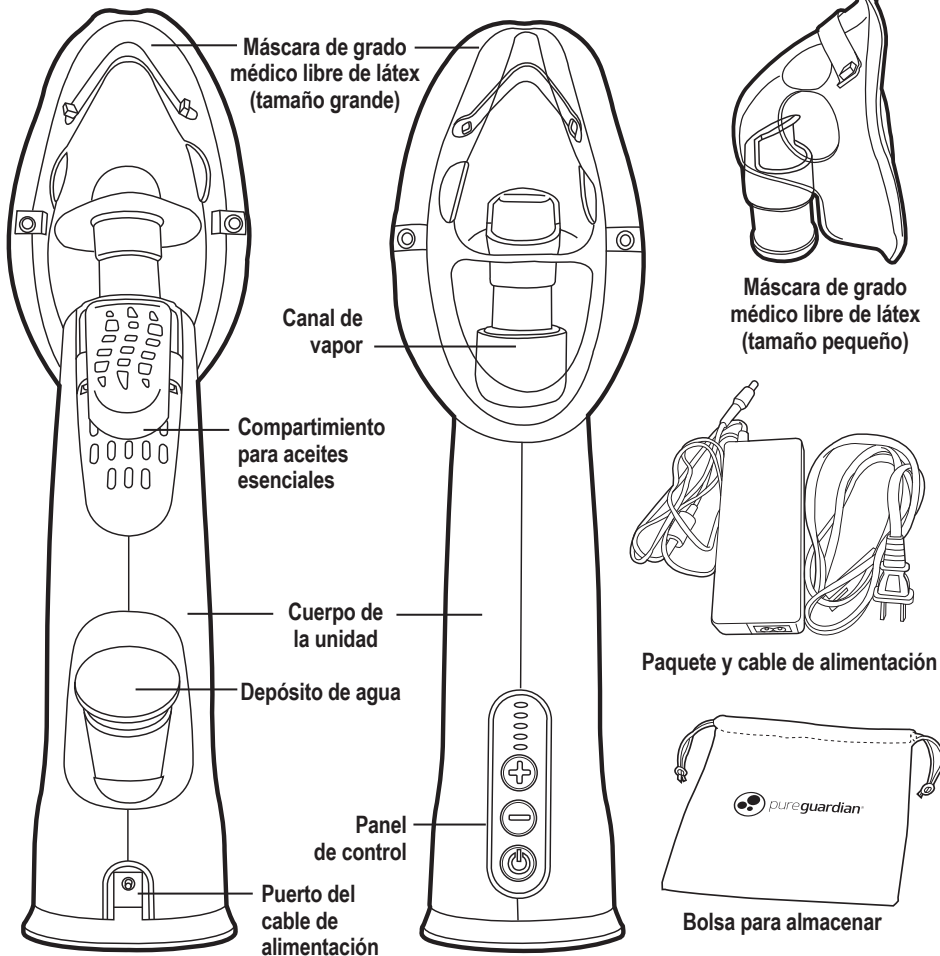
1. Vacíe y seque el depósito después de cada uso.
NOTA: Si es necesario, se puede iniciar manualmente el ciclo de secado del inhalador. Cuando el dispositivo está en modo de dormir o de vaciar el agua, mantenga presionado el botón para bajar la temperatura durante 5 segundos, para que el dispositivo entre en modo de secado.
2. Si el inhalador de vapor ha estado en almacenamiento por un periodo extenso, enjuague el depósito de agua con agua destilada, luego llénelo y deje el dispositivo funcionar durante 5 minutos para evitar cualquier olor.
3. De manera periódica, puede limpiar la parte exterior del dispositivo con un paño húmedo. Asegúrese de que el dispositivo esté desconectado mientras limpia la parte exterior.
4. No lo coloque en el lavavajillas ni lo sumerja en agua. No use productos abrasivos para limpiarlo.
5. Retire la máscara del dispositivo y limpie con agua jabonosa. No lo use en el lavavajillas.
6. Asegúrese de guardar tanto el dispositivo como el agua a temperatura ambiente.

ALMACENAMIENTO

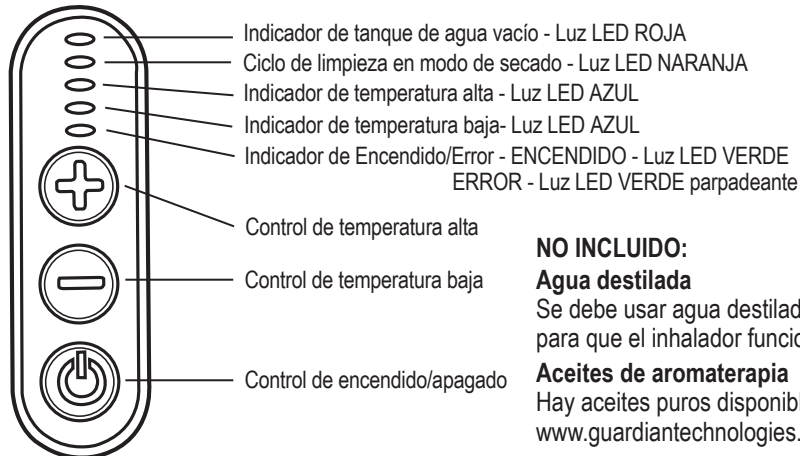
1. Seque completamente el inhalador antes de guardarlo. NO lo guarde con agua dentro de la unidad.
2. Empaque la unidad en su caja original, y guárdela en un lugar fresco y seco.

S-3

ESPECIFICACIONES DEL PRODUCTO



ESPECIFICACIONES DEL PANEL DE CONTROL



NO INCLUIDO:

Agua destilada
Se debe usar agua destilada para que el inhalador funcione.

Aceites de aromaterapia
Hay aceites puros disponibles en:
www.guardiantechnologies.com

INSTRUCCIONES DE USO

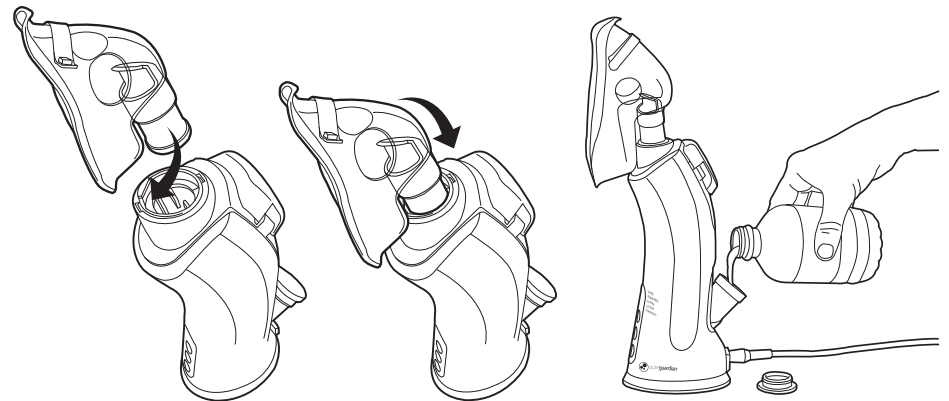
ENSAMBLADO

Antes del primer uso:

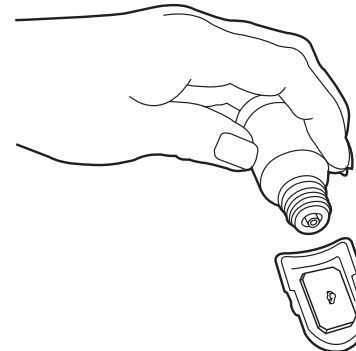
- 1) Compre agua destilada para usarla con el inhalador.
- 2) Enjuague el tanque de agua con agua destilada.
- 3) Siga las indicaciones a continuación para llenar el inhalador con agua destilada, luego deje a la unidad funcionar por un ciclo antes de usarla. Luego rellénela y proceda a usar el inhalador de acuerdo con las indicaciones.

USO:

1. Conecte el cable al dispositivo.
2. Conecte el dispositivo a un tomacorriente común de pared.



3. Seleccione una máscara que le cubra cómodamente la nariz y la boca. Luego, conecte la máscara al inhalador insertando la cánula frontal de la máscara dentro y debajo del borde pequeño del canal de vapor. Para terminar, inserte el resto de la máscara.
4. Llene el tanque de agua hasta la línea de llenado máximo **ÚNICAMENTE CON AGUA DESTILADA. NO LO LLENE DE MÁS.** Coloque la tapa sobre el depósito.

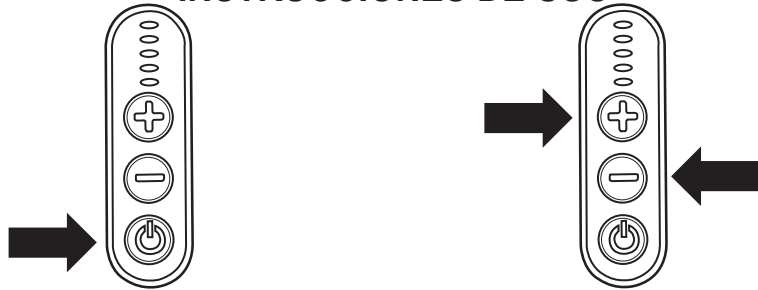


ADVERTENCIA: NUNCA vierta aceites ni otras sustancias directamente en el depósito de agua. Agréguelos únicamente en la almohadilla de la cubeta. Si vierte aceites en el depósito, estos dañarán el depósito y el resto de la unidad. El uso de cualquiera de estas sustancias añadidas en el depósito de agua anulará la garantía del fabricante.

Los aceites esenciales puros y las almohadillas de repuesto se venden por separado en www.guardiantechnologies.com

5. De forma opcional, se pueden usar aceites esenciales. Para usarlos, retire la cubierta del compartimiento para aceites esenciales y agregue una pequeña cantidad de su aceite esencial puro favorito en la almohadilla para aceite (comience con una gota o dos, y agregue más si es necesario). Asegúrese de usar solamente aceites esenciales puros de alta calidad.

INSTRUCCIONES DE USO



6. Presione el botón de ENCENDIDO/APAGADO para que el agua se caliente. Esto tomará aproximadamente 1-2 minutos. Puede encender y apagar el dispositivo tanto como lo desee, sólo asegúrese de dejar que transcurra el ciclo de secado cuando termine.
7. Utilice los botones de temperatura (+/-) para seleccionar temperatura baja o temperatura alta, según lo que prefiera. **NOTA: Notará una diferencia en el sonido del ventilador en la temperatura alta y baja; esto es normal.**

8. Utilice el inhalador de vapor colocando ligeramente la máscara sobre su nariz y boca. Presione la pestaña de metal para asegurarlo bien. Utilice el inhalador únicamente en posición erguida. **NOTA: Durante el uso, el dispositivo funcionará en ciclos y usted sentirá un vapor con temperatura más fría, esto es parte del ciclo y es normal.**

9. Tome respiraciones lentas y profundas por la nariz, durante al menos 2 a 5 minutos. Repita las veces que sea necesario hasta que el ciclo se complete. No se recomienda usar el inhalador por más de 20 minutos en un solo uso. Sin embargo, puede repetir la inhalación 2 o 3 veces al día si los síntomas persisten.

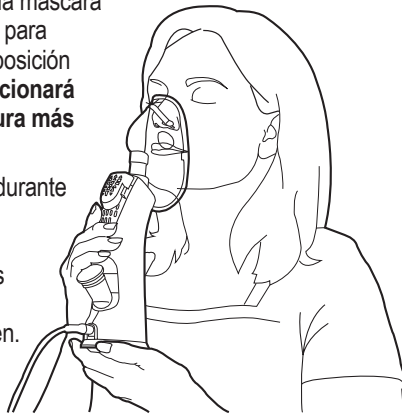
10. El inhalador de vapor realiza un ciclo de secado y luego se apaga automáticamente cuando se termina el agua (aparece una luz roja que significa "Vacío"). Para usarlo más tiempo, vuelva a llenar el depósito y encienda el dispositivo. La luz de encendido se pondrá de color verde. Si la luz verde de error está parpadeando, asegúrese de estar usando el agua correcta. Reemplace el agua, usando agua destilada únicamente.

IMPORTANTE: Tenga en cuenta que usar cualquier aditivo en el tanque de agua, cualquier otro líquido o agua con minerales (por ejemplo, agua embotellada, purificada o hervida) dañará el dispositivo y anulará la garantía.

11. Ciclo de secado automático: Cada vez que el dispositivo esté **APAGADO**, un ventilador funcionará durante 10 minutos para secar las partes internas del dispositivo. Se detiene automáticamente al terminar.

IMPORTANTE: No interrumpa, desconecte ni apague el dispositivo cuando el ventilador esté funcionando durante el ciclo de secado.

12. Si queda agua en el tanque **DESPUÉS** de que el ciclo de secado haya terminado, puede vaciar el agua restante.



GUÍA DE RESOLUCIÓN DE PROBLEMAS

Al resolver problemas con el dispositivo, asegúrese de que hay agua destilada en el dispositivo.

PROBLEMA	SOLUCIÓN
Indicador "Vacío" con luz roja.	Una luz roja significa que la unidad ya no tiene agua, o que el nivel de agua es muy bajo. Vuelva a llenar el tanque de agua.
Ruido del ventilador cuando la luz naranja está encendida.	Si escucha el ventilador mientras la luz está de color naranja, el ciclo de secado está encendido. Deje el dispositivo funcionar hasta que se detenga solo o comience otra sesión.
Luz verde parpadeante de error.	Está usando agua que no es destilada. Reemplace el agua, usando agua destilada. Tal vez tenga que hacer esto varias veces hasta que la luz deje de parpadear. El inhalador podría estar demasiado inclinado. Manténgalo en posición erguida mientras lo usa.
El vapor se enfría durante el uso.	Esto es normal y es parte del ciclo de calentamiento.
El inhalador no funciona, o dejó de funcionar.	Revise el nivel de agua y agregue más agua destilada si es necesario. Revise que la clavija esté conectada tanto a la unidad como al tomacorriente de la pared.
El vapor se siente muy caliente.	Revise que la unidad tenga la configuración de temperatura baja. Al usar el inhalador, tome las pausas que sean necesarias.
Se percibe un olor en el inhalador.	Antes de usar por primera vez la unidad, o después de que haya estado almacenada, enjuague el tanque de agua y deje que el inhalador funcione por un ciclo completo antes de usarlo.