

**BIOADVANCED**  
SCIENCE-BASED SOLUTIONS

**24 Hour**

# Lawn Insect & Fire Ant Killer

READY-TO-SPRAY

**Kills Over  
500 Insects\***

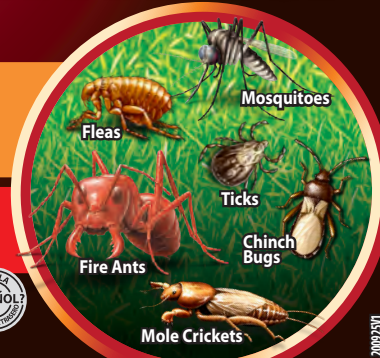
**Kills Fire Ants**

*Mata más de 500 insectos\**  
*Mata hormigas de fuego*

Active Ingredients:  
Cyfluthrin ..... 0.75%  
Other Ingredients ... 99.25%  
Total ..... 100.00%

**STOP-Read This Entire Label Before Use**  
**KEEP OUT OF REACH OF CHILDREN**  
**CAUTION** See back panel booklet for additional  
precautionary statements

\*Listed insects



**Kills by Contact**

NET CONTENTS 32 FL OZ (946ml)

501443435a 2009250T

## VID (continuación)

**PARA MEJORES RESULTADOS:** No regar las hojas dentro de una hora luego de la aplicación. Para evitar daños graves, eliminar las plagas comienzos de la temporada antes de que se multipliquen.



Las personas y las mascotas pueden volver a ingresar al área tratada una vez que se haya secado.

## ALMACENAMIENTO Y ELIMINACIÓN

### ALMACENAMIENTO DEL PESTICIDA

Almacenar en el contenedor original y en un lugar fresco y seco, fuera del alcance de los niños, preferentemente en un armario bajo llave.

### ELIMINACIÓN DEL PESTICIDA Y MANIPULACIÓN DEL CONTENEDOR

**Si está vacío:** • Contenedor no reusable. No volver a rellenar ni utilizar este contenedor. • Colocar el contenedor vacío en la basura o entregarlo para reciclar si fuera posible. **Si está parcialmente lleno:** • Llamar a la agencia local de residuos sólidos para solicitar indicaciones para la eliminación. • Nunca colocar el producto sin utilizar debajo de algún desagüe interno o externo.

## DECLARACIONES DE PRECAUCIÓN

### Riesgos para seres humanos y animales domésticos

#### PRECAUCIÓN

- Es perjudicial si se ingiere o inhala. • Causa irritación en los ojos. • Evitar el contacto con la piel, los ojos o la ropa.
- Lavarse prolijamente con agua y jabón después de manipular este producto. • No utilizar utensilios de cocina para medir. Mantener los utensilios utilizados para medir con producto y alejados de los niños.

### PRIMEROS AUXILIOS +

#### EN CASO DE INGESTIÓN

- Llamar inmediatamente a un médico o a un centro de control de envenenamiento para consultas sobre el tratamiento. • Hacer que la persona beba tragos de agua, si puede tragar. • No inducir el vómito a menos que lo indique el médico o el centro de control de envenenamiento. • No administrar nada por boca a una persona inconsciente.

#### EN CASO DE CONTACTO CON LOS OJOS

- Mantener los ojos abiertos y enjuagar en forma lenta y suave con agua durante 15 a 20 minutos. • Retirar los lentes de contacto, si los hubiera, después de los primeros 5 minutos, y luego continuar enjuagando los ojos. • Llamar a un médico o a un centro de control de envenenamiento para consultas sobre el tratamiento.

#### EN CASO DE INHALACIÓN

- Trasladar a la persona a un lugar fresco. • Si la persona no respira, llamar al 911 o a una ambulancia, luego dar respiración artificial, preferentemente boca a boca, si fuera posible. • Llamar a un médico o a un centro de control de envenenamiento para mayores consultas sobre el tratamiento.

**NOTA:** Al llamar a un centro de control de envenenamiento, tener la etiqueta del producto a mano. En caso de solicitar tratamiento en una sala de emergencia o consultorio médico, llevar la etiqueta de este producto para mostrarla al personal médico. **Puede llamar gratuitamente al 877-229-3763 para información sobre atención médica de urgencia.** Ingrediente activo: 0.75% ciflutrina (CAS N° 68359-37-5).

## RIESGOS AMBIENTALES

- Este pesticida es tóxico para los peces y otros organismos acuáticos. • Este pesticida es altamente tóxico para las abejas expuestas al tratamiento directo o residuos en plantas o malezas. No aplicar este producto o permitir que se disperse entre las plantas o malezas en los que las abejas buscan activamente.
- Para proteger el medio ambiente, no permitir que el pesticida ingrese o se escurra en las bocas de tormenta, zanjas, alcantarillas o aguas superficiales. Aplicar este producto cuando el clima esté calmado y no haya probabilidad de lluvia para las 24 horas siguientes, ayudará a garantizar que el viento o la lluvia no dispersen o escurran el pesticida del área de tratamiento. Enjuagar el equipo de aplicación sobre el área tratada ayudará a evitar que ingrese en cursos de agua o los sistemas de desagüe.

**NOTA:** Investigaciones y pruebas han determinado que las "indicaciones de uso" son las adecuadas para el uso apropiado de este producto bajo las condiciones previstas. El Comprador asume la responsabilidad, en la medida en que esté de acuerdo con la ley vigente, por la falta de rendimiento o seguridad si el producto no es utilizado según las indicaciones de uso.

**Garantía de devolución de dinero:** Si usted no está satisfecho con el producto, gustosamente le reembolsaremos el monto original del precio de compra.



**24 Hour**  
**Lawn Insect & Fire Ant Killer**  
READY-TO-SPRAY

**OPEN**  
Resealable Label  
for Directions &  
Precautions

*This product kills listed outdoor pests by contact. Keeping your garden and lawn free of listed pests has never been easier. This product is ready to spray. Just attach this bottle to your hose according to directions. Water automatically mixes with the concentrate as you spray.*



### READ THE LABEL FIRST!

## QUICK FACTS



Indicaciones  
en español  
después de las  
de inglés

- Kills and Repels mosquitoes, flies, ants, fleas, ticks (including those which may transmit Lyme Disease) and other listed annoying pests
- Kills listed insects through contact and keeps on protecting for up to 2 weeks
- Rainproof within 1 hour of application
- Kills Fire Ants

<b>KILLS</b>	Ants, Chiggers, Chinch bugs, Fire Ants, Fleas, Japanese Beetles (adults), Mosquitoes, Stink Bugs (including Brown Marmorated Stink Bugs), Ticks (including deer ticks) and other listed pests
<b>COVERAGE</b>	Covers 5,333 sq ft
<b>WHERE TO USE</b>	Lawns, Ground Covers, Vegetables, Flowers, Trees, Shrubs and Around Homes
<b>WHEN TO USE</b>	When listed insects or damage first appear
<b>HOW MUCH TO USE</b>	No measuring needed. Dilutes automatically.
 	For questions or comments, call toll-free 1-877-229-3724 or visit our website at <a href="http://www.BioAdvanced.com">www.BioAdvanced.com</a>

#### ACTIVE INGREDIENT:

Cyfluthrin ..... 0.75%

OTHER INGREDIENTS ..... 99.25%

**TOTAL** ..... 100.00%

0.0626 lbs cyfluthrin per gallon of product

EPA Reg. No. 92564-17

EPA Est. No indicated by 3rd and 4th digits of the batch number

on this package. (65) = 92564-TX-1 (68) = 67572-GA-1

(39) = 58996-MO-1 (57) = 071106-GA-003



50142554a 190320V1

## DIRECTIONS FOR USE

It is a violation of Federal law to use this product in a manner inconsistent with its labeling.  
For best results, read and follow all label directions.

### BEFORE YOU USE Read and follow these directions when using.

- Apply the product to flowering plants during early morning or late evening, when bees are not present.
  - Do not spray the product into fish pools, ponds, streams, or lakes.
  - Remove animal feeding dishes prior to application. Keep children and pets away from treated areas until spray has dried.
  - Do not water the treated area to the point of run-off.
  - Do not make application during rain.
  - All outdoor applications must be limited to spot or crack and crevice treatments only, except for the following permitted uses:
    - (1) Treatment to soil or vegetation around structures;
    - (2) Applications to lawns, turf, and other vegetation;
    - (3) Applications to building foundations, up to a maximum height of 3 feet.
- Other than applications to building foundations, all outdoor applications to impervious surfaces such as sidewalks, driveways, patios, porches and structural surfaces (such as windows, doors, and eaves) are limited to spot and crack and crevice applications, only.
- Application is prohibited directly into sewers or drains, or to any area like a gutter where drainage to sewers, storm drains, water bodies, or aquatic habitat can occur. Do not allow the product to enter any drain during or after application.

### WHEN TO USE

Spray when listed insects or damage first appear. Refer to specific use area for additional instructions.

### HOW TO ATTACH & SPRAY

#### CONNECT

1. Shake well before use.
2. Connect sprayer to garden hose.
3. Turn on water.

#### SPRAY

1. Extend hose to farthest area to be treated, point sprayer nozzle in direction to be sprayed.
2. Begin spraying, Press lock tab while using other hand to turn sprayer valve to ON position.
3. Walk at a steady pace while spraying, using an even sweeping motion, and slightly overlap the treated areas. Work back toward the faucet to avoid walking over wet, treated area.

#### FINISH

1. To stop spraying, Press lock tab while using other hand to turn sprayer valve to OFF position.
2. Turn off water at faucet.
3. Relieve water pressure in hose by turning sprayer valve back to ON position until water slows to a drip then turn sprayer valve to OFF position.
4. Disconnect sprayer from hose.

### TIPS FOR APPLYING

1. Extend hose to the farthest area to be treated and work back toward the faucet to avoid walking into wet, treated area.
2. Walk at a steady pace while spraying, using an even sweeping motion, slightly overlapping the treated areas.



## FLOWERS, TREES, SHRUBS, GROUND COVERS

### HOW TO APPLY

- Spray foliage, tender new shoots and the underside of leaves thoroughly.
- To kill insects that hide, spray the underside of the leaves. Apply until leaves are evenly coated with spray droplets, but not dripping.
- For severe infestation, repeat every 7 to 14 days not to exceed 11 applications per year.

### PESTS

Abrupt Epiblema Moth, Alder spittlebug, Alfalfa Looper, Alfalfa weevil, Alligator Weed Stem Borer Moth, American bird grasshopper, Andromeda lace bug, Angular Aethes, Aphids, Apple aphid, Apple curculio, Apple leafhopper, Apple Sphinx, Arborvitae weevil, Arch Moths, Army Cutworm, Ash plant bug, Ash whitefly, Asiatic garden beetle, Asiatic oak weevil, Asparagus beetle, Assassin plant bug, Aster-head Phaneta Moth, Aster leafhopper, Azalea bark scale, Azalea lace bug, Azalea whitefly, Bagworms, Bald Cypress Coneworm Moth, Banded greenhouse thrips, Banded range grasshopper, Bandwinged whitefly, Bare-patched Oak Leafroller, Bayberry Leaf-tier, Bean leaf beetle, Beech blight aphid, Beech scale, Beet leafhopper, Bidens Borer Moth, Birch lace bug, Black-bordered Lemon Moth, Black-blotched Bactra Moth, Black-crescent Proteoteras, Black Dash Epinotia Moth, Black-headed Birch Leafroller Moth, Black-Patched Graylet, Black turfglass Ateuinus, Black scale, Black vine weevil, Black Wedge Spot, Bluegrass billbug, Boldly-marked Archips, Bougainvillea Caterpillar Moth, Boxelder bugs, Bristly Cutworm Moth, Broad-patch Carolella Moth, Brown marmorated stink bug, Brown soft scale, Brown stink bug, Bumble flower Beetle, Buffalo treehopper, Buff-tipped Phaneta Moth, Bunchberry Leafroller Moth, Cabbage aphid, Cabbage flea beetle, Cactus Moth, Calico scale, Canadian Sonia, Carmine Snout Moth, Carolina grasshopper, Carolina Sphinx, Carrot Beetle, Cereal leaf beetle, Chrysanthemum aphid, Citrus mealybug, Citrus blackfly, Click beetle/wireworms, Clover Hayworm Moth, Clover mites, Codling Moth, Colorado potato beetle, Common chinch bug, Common Spragueia, Conspire stink bug, Corn flea beetle, Comstock mealybug, Constricted Sonia Moth, Cotton/melon aphid, Cottonwood leaf beetle, Cottony maple scale, Cottony camelia scale, Cottony cushion scale, Crapemyrtle aphid, Crapemyrtle scale, Crescent-Winged Caudellia Moth, Cucumber beetle, Dainty Sulphur, Dagger Moths, Darker Moodna Moth, Dame's Rocket Moth, Delightful Bird Dropping Moth, Denver billbug, Diaprepes root weevil, Differential grasshopper, Dingy Cutworm Moths, Dogwood spittlebug, Dotted Ecdytolopa Moth, Dotted Graylet, Dusky Leafroller, Eggplant lace bug, Eight Spot, Elm calligrapha/linden leaf beetle, Elm leaf aphid, Elm Leaf-tier, Elm leaf beetles, Erbeine moths, Eublemmids moths, Euonymus scale, European chafer, European elm scale, Evergreen Coneworm Moth, Exposed Bird-Dropping Moth, Eye-spotted Bud Moth, Fall webworm, False chinch bug, False Japanese Beetle, Filbertworm Moth, Filigreed Chimoptesis, Fingered Dagger Moth, Fletcher scale, Fourlined plant bug, Four-Spotted Bird-Dropping Moth, Foxglove aphid, Fruit-tree Leafroller moth, Fuller rose beetle, Garden flea hopper, Gladiolus thrips, Glassy Cutworm, Glassy winged sharpshooter, Goldenrain tree bug, Goldenrod Gall Moth, Granary weevil, Grape bud beetle, Grape curculio, Grape flea beetle, Grape leafhopper, Grasshoppers, Grass thrips, Gray-banded Leafroller, Gray-blotched Epiblema, Gray Dagger Moth, Gray Half Spot Moth, Gray lawn leafhopper, Gray Looper Moth, Green Cutworm Moth, Green fruit beetle, Greenhouse thrips, Greenhouse whitefly, Green Leuconycta Moth, Green peach aphid, Green stink bug, Gypsy moth larvae, Gypsy moth, Hairy chinch bug, Half Yellow Moth, Harlequin bug, Hawthorn lace bug, Hawthorne mealybug, Hemispherical scale, Hibiscus bug, Hickory Leafroller Moth, Hickory Shuckworm Moth, Honeylocust leafhopper, Honeylocust plant bug, Horned squash bug, Horse lubber grasshopper, Hunting billbug, Hypenines Moths, Iris Borer Moth, Imported willow leaf beetle, Introduced basswood thrips, Inomate Olereutes, Jack Pine Budworm Moth, Japanese beetle (adults), Kimball's Leafroller Moth, Labyrinth Moth, Lace bugs, Lacuna Moth, Lantana lace bug, Lantana Leaf-tier Moth, Lantana Moth, Large Mossy Lithacodia, Larger elm leaf beetle, Laurel Sphinx, Lawn leafhopper, Leafcurl ash aphid, Leaf-feeding caterpillars, Leaffooted pine and seed bug, Leaf-feeding beetles, Leafhoppers (Including Glassy-winged Sharpshooter), Lesser Loblolly Pineconeworm Moth, Litter moths, Little Cloud, Little Yellow, Locust Leafroller Moth, Locust Twig Borer Moth, Long Palps Peoria Moth, Longtailed mealybug, Lubber grasshopper, Macrame Moth, Madiera mealybug, Magnolia scale, Maple-basswood Leafroller Moth, Maple Bud Borer Moth, Maple Leaf-tier, Maple mealybug, Maple Tip Borer Moth, Maple Trumpet Skeletonizer Moth, Maple Webworm Moth, Marbled-Green Leuconycta Moth, Masked Leafroller, May/June Beetle, Mealybugs, Meadow spittlebug, Mexican bean beetle, Mimosa Yellow, Mullein bug, Multicolored Asian lady beetle, Nantucket Pine Tip Moth, Night Wandering Dagger Moth, Northern Burdock Borer Moth, Northern corn rootworm, Northern masked Chafer,

(cont'd)

## FLOWERS, TREES, SHRUBS, GROUND COVERS (cont'd)

### PESTS (cont'd)

Oak lace bug, Oak Leafroller Moth, Oak Leafminer Moth, Oak Treehopper, Oak Trumpet Skeletonizer Moth, Obscure mealybug, Obscure root weevil, Oleander aphid, Onion thrips, Oriental beetle, Owl-Eyed Bird-Dropping Moth, Oystershell scale, Painted leafhopper, Pale Glyph Moth, Pale legume bug, Pale-striped flea beetle, Palm Bud Moth, Panther spotted grasshopper, Pea aphid, Pecan Bud Moth, Pecan weevil, Pepper weevil, Phlox plant bug, Pillbugs, Pine needle scale, Pine Tube Moth, Pine Webworm Moth, Pinion Moths, Pink-Washed Leafroller, Pitch Pine Tip Moth, Pitch Twig Moth, Plum curculio, Ponderosa Pinecane Moth, Poplar leaf aphid, Poplar Leafroller, Potato flea beetle, Potato leafhopper, Prairie walkingstick, Privet leafhopper, Pygmy grasshopper, Red banded Leafroller Moth, Redheaded flea beetle, Red legged grasshopper, Red Pine Shoot Moth, Redshouldered stink bug, Red turnip beetle, Rhododendron lace bug, Rigid Sunflower Borer Moth, Rivuline moths, Root Collar Borer, Rose aphid, Rose chafer, Rose curculio, Rose leafhopper, Rose midge, Rough stink bug, Sallow Moths, San Jose scale, Saratoga spittlebug, Says stink bug, Scale (crawler stages), Scale-Feeding Snout Moth, Sculptured Moth, Scolocampine moths, Serviceberry Leafroller, Shagbark Hickory Leafroller Moth, Silverleaf whitefly, Sleepy Orange, Small Bird-Dropping Moth, Snowy-shouldered Acleris Moth, Solidago Eucosma, Southeastern Lubber grasshopper, Southern chinch bug, Southern Coastal Cane Moth, Southern garden leafhopper, Southern green stink bug, Southern masked chafer, Southern Pine Catkinworm Moth, Southern Pinecane Moth, Southern Spragueia, Speckled Cutworm Moth, Speckled Green Fruitworm Moth, Speckled Sereida Moth, Spittlebugs, Spotted asparagus beetle, Spotted cucumber beetle, Spotted Fireworm Moth, Squash bug, Stalk Borer Moth, Stink Bugs, Strawberry flea beetle, Strawberry root weevil, Striped Birch Pyralid Moth, Striped cucumber beetle, Striped flea beetle, Sunflower beetle, Sunflower Borer Moth, Sunflower head clipping weevil, Sunflower seed weevil, Sunflower stem weevil, Sweetgum Leafroller Moth, Sweetpotato leaf beetle, Sweet potato weevil, Sweetpotato whitefly, Sycamore lace bug, Sycamore leaf beetle, Sycamore Webworm Moth, Tailed Orange, Tarnished plant bugs, Tea scale, Tent caterpillars, The Astonomer Moth, Threecornered alfalfa treehopper, Thrips, Tiger and Lichen Moths, Tobacco Budworm Moth, Tobacco flea beetle, Tobacco thrips, Tortoise beetles (6 species), Triangle-backed Eucosma, Tufted Bird-Dropping Moth, Tussock moths, Twobanded Japanese weevil, Twolined spittlebug, Two striped grasshopper, Twostriped walkingstick, Ugly-Nest Caterpillar Moth, Variable Nigra Moth, Variegated leafhopper, Vegetable weevil, Velvetbean Caterpillar, Verbena Bud Moth, Viburnum leaf beetle, Wainscot Moths, Walkingstick, Walnut lace bug, Water Lily Leaf Cutter Moth, Waterlily Moth, Wedgling Moth, Western boxelder bug, Western conifer seed bug, Western corn rootworm, Western flower thrips, Western pine spittlebug, Western tarnished plant bug, Western Yellow Striped Army Worm, White apple leafhopper, White Edge, Whiteflies, White fringed beetle, White Head Armyworm Moth, White-Lined Graylet, White-lined Leafroller, White Pine Cone Borer, White-spotted Hedya, Wild Cherry Sphinx, Woods weevil, Woolly-backed Moth, Woolly alder aphid, Woolly apple aphid, Woolly pear aphid, Woolly elm aphid, Yellow-Headed Cutworm Moth, Yellow poplar weevil, Yellow Spotted Graylet, Zimmerman Pine Moth

## LAWN PESTS

### HOW TO APPLY

- Use a hose-end sprayer. The goal is to have large droplets and enough spray to penetrate the lawn and reach the soil.
- Do not mow for one day after application.
- For severe infestation, repeat every 7 to 14 days not to exceed 9 applications per year.

### PESTS

Alder spittlebug, Andromeda lace bug, Ants, Army cutworm, Armyworm moth, Armyworms, Ash plant bug, Assassin plant bug, Azalea lace bug, Banks grass mite, Birch lace bug, Black turfgrass Acanthia, Bluegrass Billbugs (adults), Bluegrass webworm, Boxelder stink bug, Brown marmorated stink bug, Brown stink bug, Bumble flower beetle, Buffalo treehopper, Chiggers, Chinch bugs, Clove mites, Common chinch bug, Conspire stink bug, Crickets, Cutworms, Dingo cutworm moth, Dogwood spittlebug, Earwigs, Eggplant lace bug, European chafer, Fall field cricket, False chinch bug, False Japanese beetle, Fire Ants, Fleas, Fourlined plant bug, Garden flea hopper, Gladiator katydid, Goldenrain tree bug, Grasshoppers, Gray lawn leafhopper, Green stink bug, Hairy chinch bug, Harlequin bug, Harvestmen, Hawthorn lace bug, (cont'd)

## LAWN PESTS (cont'd)

### PESTS (cont'd)

Hibiscus bug, Honeylocust plant bug, Horned squash bug, House cricket, Hyperodes weevils (adults), Japanese Beetles (adults), Jerusalem crickets, Jumping spider, Lantana lace bug, Lawn leafhopper, Leaf cutter ants, Leaf cutter bees, Leaffooted bug, Leaffooted pine and seed bug, Little black ant, Long legged spider, Meadow spittlebug, Lesser corn stalk borer, May/June beetle, Mole Crickets, Mormon cricket, Mullein bug, Northern katydid, Northern masked chafer, Northern mole cricket, Oak lace bug, Oak treehopper, Oblong-winged katydid, Oriental beetle, Pale legume bug, Phlox plant bug, Redshouldered stink bug, Rhododendron lace bug, Rose chafer, Rough stink bug, Saratoga spittlebug, Says stink bug, Short-winged mole cricket, Small milkweed bug, Snowy tree cricket, Sod webworms (lawn moths), Southeastern field cricket, Southern green stink bug, Southern chinch bug, Southern masked chafer, Southern mole cricket, Spotted camel cricket, Spring field cricket, Squash bug, Stink Bugs, Sycamore lace bug, Tawny mole cricket, Tarnished plant bug, Threecornered alfalfa treehopper, Ticks (including deer ticks), Twolined spittlebug, Uhler stink bug, Walnut lace bug, Western boxelder stink bug, Western conifer seed bug, Western pine spittlebug, Western tarnished plant bug, Western yellow striped army worm, White head armyworm moth

## RESIDENTIAL NUISANCE PESTS OUTDOORS

### HOW TO APPLY

- Spray thoroughly beneath shrubs, around house foundation and in nearby tall grass or weeds. Cover evenly.
- Adjust spray nozzle to a coarse spray to reach down into tall grass. • 1 gallon of spray treats 1,000 sq ft of ground.
- For severe infestation, repeat every 7 to 14 days not to exceed 11 applications per year.

### PESTS

Ainsley's springtail, Alder spittlebug, Andromeda lace bug, Ants, Ash plant bug, Assassin plant bug, Azalea lace bug, Banks grass mite, Big headed ant, Birch lace bug, Brown marmorated stink bug, Brown stink bug, Buffalo treehopper, Clover mites, Cicada killer, Cockroaches, Common chinch bug, Conspire stink bug, Corn field ant, Crane fly, Crazy ant, Crickets, Cross orbweaver, Dogwood spittlebug, Earwigs, Eggplant lace bug, European earwig, Fall field cricket, False chinch bug, Flies, Fourlined plant bug, Funnel spider, Garden flea hopper, Giant house spider, Gladiator katydid, Goldenrain tree bug, Grass spider, Green stink bug, Hairy chinch bug, Harlequin bug, Harvestmen, Hawthorn lace bug, Hibiscus bug, Honeylocust plant bug, Horned squash bug, House cricket, Jerusalem crickets, Jumping spider, Lantana lace bug, Leaf cutter ants, Leaf cutter bees, Leaffooted bug, Leaffooted pine and seed bug, Little black ant, Long legged spider, Meadow spittlebug, Midges, Mormon cricket, Mosquitoes, Mud dauber, Mullein bug, Northern katydid, Oak lace bug, Oak treehopper, Oblong-winged katydid, Pale legume bug, Pennsylvania wood roach, Phlox plant bug, Oorous house ant, Orb-web weaver spider, Pillbugs, Redshouldered stink bug, Rhododendron lace bug, Ringlegged earwig, Rough stink bug, Saratoga spittlebug, Says stink bug, Seashore springtail, Small milkweed bug, Snow flea springtail, Snowy tree cricket, Southeastern field cricket, Southern chinch bug, Southern green stink bug, Southern house spider, Sowbugs, Spiders, Spotted camel cricket, Spring field cricket, Squash bug, Stink Bugs, Sycamore lace bug, Tarnished plant bugs, Threecornered alfalfa treehopper, Twolined spittlebug, Walnut lace bug, Wasps, Western boxelder bug, Western conifer seed bug, Western pine spittlebug, Western tarnished plant bug

## FRUITING VEGETABLES:

Eggplant, Groundcherry, Pepino, Pepper (includes: bell pepper, chili pepper, cooking pepper, pimiento, sweet pepper), Tomatillo, and Tomato

### PESTS

Army cutworm, Armyworm moth, Ash whitefly, Aster leafhopper, Azalea whitefly, Banded greenhouse thrips, Beet armyworm (1st and 2nd instar), Beet leafhopper, Bristly cutworm moth, Bunchberry Leafroller moth, Cabbage looper, Celery leafminer, Colorado potato beetle, Citrus blackfly, Common looper moth, Dingo cutworm moths, European corn borer, (cont'd)

## FRUITING VEGETABLES: (cont'd)

### PESTS (cont'd)

Flea beetles, Garden Tortrix, Garden webworm, Gladiolus thrips, Glassy cutworm, Green peach aphid, Green cutworm moth, Greenhouse thrips, Greenhouse whitefly, Grass thrips, Gray looper moth, Introduced basswood thrips, Leafminers, Onion thrips, Pepper weevil, Potato aphid, Potato leafhopper, Silverleaf whitefly, Southern armyworm (1st and 2nd instar), Speckled cutworm moth, Speckled green fruitworm moth, Stink bugs (including Brown Marmorated Stink Bugs), Sweetpotato whitefly, Tarnished plant bug, Thrips (except Thrips palmi), Tobacco budworm moth, Tobacco thrips, Tomato fruitworm (corn earworm), Tomato hornworm, Tomato pinworm, Variegated cutworm, Variegated leafhopper, Velvetbean Caterpillar, Whitefly (adult), Western flower thrips, Western yellowstriped armyworm (1st and 2nd instar), Yellow-headed cutworm moth

**Restrictions:** • **Pre-harvest Interval:** Do not harvest until at least 7 days after application, except for tomato, which has no PHI.  
• Do not spray more than 6 times per year.

## BRASSICA (COLE) LEAFY VEGETABLES:

Broccoli, Broccoli raab (rapini), Chinese (gai lan) broccoli, Brussels sprouts, Cabbage, Chinese (bok choy) cabbage, Chinese (napa) cabbage, Chinese mustard (gai choy) cabbage, Cauliflower, Cavalo broccolo, Collards, Kale, Kohlrabi, Mizuna, Mustard greens, Mustard spinach, Rape greens, and Turnip greens.

### PESTS

Alfalfa looper, Army Cutworm, Armyworm (1st and 2nd instar), Ash whitefly, Banded Greenhouse thrips, Bandwinged whitefly, Barred Yellow, Becker's White, Beet armyworm (1st and 2nd instar), Bristly Cutworm Moth, Cabbage aphid, Cabbage flea beetle, Cabbage looper, Cabbage webworm, Cabbage White, California Dogface, California Marble, Checkered White, Citrus blackfly, Clouded Sulphur, Cloudless Sulphur, Common Looper Moth, Corn earworm, Cutworms, Dainty Sulphur, Dame's Rocket Moth, Desert Marble, Desert Orangetip, Dinky Cutworm Moths, Falcate Orangetip, Diamondback moth (larvae), Fall armyworm (1st and 2nd instar), Florida White, Gladiolus thrips, Glassy Cutworm, Grass thrips, Grasshoppers, Great Southern White, Green Cutworm Moth, Greenhouse thrips, Greenhouse whitefly, Introduced basswood thrips, Imported cabbageworm, Japanese beetle (adult), Large Orange Sulphur, Little Yellow, Lyside Sulphur, Lygus bug, Margined White, Meadow spittlebug, Mead's Sulphur, Mexican Yellow, Mimosa Yellow, Mustard White, Olympia Marble, Onion thrips, Orange-barred Sulphur, Orange Sulphur, Pacific Orange Tip, Pelidne Sulphur, Pine White, Pink-Edged Sulphur, Potato leafhopper, Purple-Backed Cabbage, Queen Alexandria's Sulphur, Sleepy Orange, Silverleaf whitefly, Spring White, Southern armyworm (1st and 2nd instar), Speckled Cutworm Moth, Southern cabbageworm, Southern Dogface, Southern Rocky Mountain Orangetip, Southwestern Orangetip, Stella Orangetip, Stink bugs, Sweetpotato whitefly, Tailed Orange, Tarnished plant bug, Thrips, Tobacco thrips, Vegetable weevil (adult), West Virginia White, Western Flowers thrips, Western Sulphur, Western White, White Angled-Sulphur, Whitefly (adult), Yellow Headed Cutworm Moth, Yellowstriped armyworm (1st and 2nd instar)

**Restrictions:** • Do not spray more than 4 times per year.

## LEAFY VEGETABLES:

Amaranth (Chinese spinach), Arugula (rouquette), Cardoon, Celery, Chinese celery, Celtuce, Chervil, Chrysanthemum (edible-leaved and garland), Corn salad, Cress (garden and upland), Dandelion, Dock (sorrel), Endive (escarole), Florence fennel, Lettuce (head and leaf), New Zealand spinach, Orach, Parsley, Purslane (garden and winter), Radicchio (red chicory), Rhubarb, Spinach, Swiss chard, Vine spinach

(cont'd)

## LEAFY VEGETABLES: (cont'd)

### PESTS

Alfalfa looper, Army cutworm, Armyworm moth, Ash whitefly, Aster leafhopper, Azalea whitefly, Banded greenhouse thrips, Bandwinged whitefly, Beet armyworm (1st and 2nd instar), Beet leafhopper, Bristly cutworm moth, Cabbage looper, Celery looper, Citrus blackfly, Common looper moth, Corn earworm, Cutworms, Dame's Rocket moth, Diamondback moth (larvae), Dinky cutworm, European corn borer, Fall armyworm (1st and 2nd instar), Flea beetles, Garden tortrix, Gladiolus thrips, Glassy cutworm, Grass thrips, Grasshoppers, Gray looper moth, Green cloverworm, Green cutworm moth, Green peach aphid, Greenhouse thrips, Greenhouse whitefly, Imported cabbageworm, Introduced basswood thrips, Japanese beetle (adult), Leafhoppers, Lygus bug, Meadow spittlebug, Onion thrips, Potato leafhopper, Saltmarsh caterpillar, Silverleaf whitefly, Southern armyworm (1st and 2nd instar), Speckled cutworm moth, Stink bugs, Sweetpotato whitefly, Tarnished plant bug, Thrips, Tobacco thrips, Variegated leafhopper, Vegetable weevil (adult), Velvetbean caterpillar, Western flower thrips, Western yellow striped armyworm, Whitefly (adult), Yellow-headed cutworm moth, Yellowstriped armyworm (1st and 2nd instar)

**Restrictions:** • Do not spray more than 4 times per year.

## CUCURBITS (EXCEPT CROPS GROWN FOR SEED):

Balsam apple, Balsam pear, Bitter melon, Chayote, Chinese cucumber, Chinese waxgourd (Chinese preserving melon), Citron melon, Cucumber, Gherkin, Edible gourd (includes: hyotan, cucuzza, henchmia and Chinese okra), Muskmelon (includes: cantaloupe, true cantaloupe, casaba, crenshaw melon, golden pershaw melon, honeydew melon, honey balls, mango melon, Persian melon, pineapple melon, Santa Claus melon, and snake melon), Pumpkin, Summer squash (includes: crookneck squash, scallop squash, straightneck squash, vegetable marrow, and zucchini), Watermelon, Winter squash (includes: butternut squash, calabaza, hubbard squash, acorn squash and spaghetti squash)

### PESTS

Armyworm (1st and 2nd instar), Ash whitefly, Aster leafhopper, Azalea whitefly, Bandwinged whitefly, Beet leafhopper, Cabbage looper, Citrus blackfly, Corn earworm, Cutworms, Cucumber beetle, Grasshoppers, Greenhouse whitefly, Lygus bug, Melonworm, Pickleworm, Potato leafhopper, Rindworm, Silverleaf whitefly, Stink bugs, Stripped cucumber beetle, Sweetpotato whitefly, Tarnished plant bug, Tobacco budworm, Variegated leafhopper, Whitefly (adult)

**Restrictions:** • Do not spray more than 4 times per year.

## POTATO AND OTHER TUBEROUS AND CORM VEGETABLES:

Arracacha, Arrowroot, Artichoke (Chinese and Jerusalem), Edible canna, Cassava (bitter and sweet), Chayote root, Chufa, Dasheen (taro), Ginger, Leren, Potato, Sweet potato, Tanier, True yam, Turmeric, Yam bean

### PESTS

Aphids, Apple aphid, Aster leafhopper, Beech blight aphid, Beet leafhopper, Cabbage aphid, Cabbage looper, Chrysanthemum aphid, Colorado potato beetle, Cotton/melon aphid, Crapemyrtle aphid, Cutworms, Elm leaf aphid, European corn borer, Flea beetles, Foxglove aphid, Green peach aphid, Leafcurl aphid, Oleander aphid, Pea aphid, Potato flea beetle, Poplar leaf aphid, Potato aphid, Potato psyllid, Potato leafhopper, Potato tuberworm, Rose aphid, Sweetpotato weevil (adults), Tarnished plant bug, Variegated leafhopper

**Restrictions:** • Do not spray more than 6 times per year.

## ROOT VEGETABLES(EXCEPT SUGARBEET):

Garden beet, Edible burdock, Carrot, Celeriac, Turnip-rooted chervil, Chicory, Ginseng, Horseradish, Turnip-rooted parsley, Parsnip, Radish, Oriental radish, Rutabaga, Salsify (black, Spanish, and oyster plant), Skirret, Turnip

### PESTS

Aster leafhopper, Beef leafhopper, Carrot weevil, Cutworms, Flea beetles, Hawaiian beet webworm, Potato leafhopper, Root collar borer

**Restrictions:** • Do not spray more than 5 times per year.

## SWEET CORN

### PESTS

Army cutworm, Armyworm (1st and 2nd instar), Bean leaf beetle, Black cutworm, Bristly cutworm moth, Cereal leaf beetle, Chinch bug, Click beetle (adult), Corn flea beetle, Corn earworm moth, Corn rootworms (adult), Corn silk fly, Diny cutworm moths, European corn borer, Fall armyworm (1st and 2nd instar), Flea beetle, Glassy cutworm, Granulate cutworm, Grape colaspis (adult), Grasshoppers, Green cutworm moth, Japanese beetle (adult), June beetle (adult), Leafhoppers, Lesser corn stalk borer, Masked chafer (adult), Northern corn rootworm, Redheaded flea beetle, Sand hill cutworm, Southern armyworm (1st and 2nd instar), Southern corn leaf beetle, Southwestern corn borer, Speckled cutworm moth, Spotted cucumber beetle, Stalk borer, Stalk borer moth, Stink bugs, Webworm, Western bean cutworm, Western corn rootworm, Western yellow striped armyworm, Yellowheaded cut-worm moth, Yellowstriped armyworm (1st and 2nd instar)

**Restrictions:** • Do not spray more than 10 times per season.

## PEANUT

### PESTS CONTROLLED

Armyworm (1st and 2nd instar), Ash whitefly, Azalea whitefly, Banded Greenhouse thrips, Bandwinged whitefly, Bean leaf beetle, Beet armyworm (1st and 2nd instar), Citrus blackfly, Cutworms, Corn earworm, Corn rootworms (adult), Erbeine moths, Eublemmine moths, Fall armyworm (1st and 2nd instar), Gladiolus thrips, Grass thrips, Green cloverworm, Greenhouse thrips, Greenhouse whitefly, Grape colaspis (adult), Grasshoppers, Hypeniniies moths, Hypenodine moths, Japanese beetle (adult), June beetle (adult), Introduced Basswood thrips, Litter moths, Onion thrips, Potato leafhopper, Rednecked peanut worm, Rivuline moths, Scolecocampine moths, Silverleaf whitefly, Southern armyworm (1st and 2nd instar), Stink bugs, Soybean looper, Sweetpotato Whitefly, Threecornered alfalfa hopper, Tiger and Lichen moths, Tobacco thrips, Tussock moths, Thrips, Vegetable weevil, Velvetbean caterpillar, Western Flower thrips, Whitefringed beetle (adult), Whitefly (adult)

**Restrictions:** • **Pre-harvest Interval:** Do not harvest until at least 14 days after application. • Do not spray more than 3 times per year.

## SUNFLOWERS

### PESTS CONTROLLED

Army Cutworm, Banded sunflower moth, Bristly Cutworm Moth, Cutworms, Diny Cutworm Moth, Glassy Cutworm, Grasshoppers, Green Cutworm Moth, Palestripped flea beetle, Rigid Sunflower Borer Moth, Speckled Cutworm Moth, Sunflower Borer Moth, Sunflower midge, Sunflower moth, Sunflower seed weevil, Sunflower stem weevil (adult), Sunflower beetle, Stink bugs, Sunflower bud moth, Sunflower headclipping weevil, Yellow-Headed Cutworm Moth

**Restrictions:** • **Pre-harvest Interval:** Do not harvest until at least 30 days after application. • Do not spray more than 3 times per year.

## GRAPES

**Includes:** Table grape, Raisin, Wine and Muscadine grape

### PESTS

Climbing cutworm, Grape berry moth, Grape bud beetle, Grape cane gallmaker (adult), Grape curculio, Grape flea beetle, Grape leafroller moth, Grape leafhopper, Grape leafroller, Grape mealybug (crawlers), Glasswinged sharpshooter, Grape leaf skeletonizer, Omnivorous leafroller, Orange tortrix, Thrips, Variegated leafhopper, Western grape leaf skeletonizer

**Restrictions:** • **Pre-harvest Interval:** Do not harvest until at least 3 days after application. • Do not spray more than 4 times per year.

**FOR BEST RESULTS:** Do not water the foliage within one hour after applying. To avoid serious damage to plants, eliminate pests early in the season before they multiply.



People and pets must not reenter the treated area until after spray has dried.

## STORAGE AND DISPOSAL

### PESTICIDE STORAGE

Store in original container in a cool, dry place, out of the reach of children, preferably a locked storage cabinet.

### PESTICIDE DISPOSAL AND CONTAINER HANDLING

#### If Empty:

- Non-refillable container. Do not refill or reuse container.
- Place empty container in trash or offer for recycling if available.

#### If Partly Filled:

- Call your local solid waste agency for disposal instructions.
- Never place unused product down any indoor or outdoor drain.

## PRECAUTIONARY STATEMENTS

### ENVIRONMENTAL HAZARDS


- This pesticide is toxic to fish and other aquatic organisms.
- This pesticide is highly toxic to bees exposed to direct treatment or residues on plants or weeds. Do not apply this product or allow it to drift onto plants or weeds on which bees are actively foraging.
- To protect the environment, do not allow pesticide to enter or run off into storm drains, drainage ditches, gutters, or surface waters. Applying this product in calm weather when rain is not predicted for the next 24 hours will help to ensure that wind or rain does not blow or wash pesticide off the treatment area. Rinsing application equipment over the treated area will help avoid run off to water bodies or drainage systems.



## ¡LEER LA ETIQUETA ANTES DE UTILIZAR EL PRODUCTO!

### DATOS RÁPIDOS

- **Mata y repele mosquitos, moscas, hormigas, pulgas, garrapatas (incluyendo aquellos que pueden transmitir la enfermedad de Lyme) y otras plagas molestas de la lista**
- **Mata insectos de la lista a través de contacto y sigue protegiendo hasta 2 semanas**
- **A prueba de lluvia dentro de 1 hora de aplicación**
- **Mata hormigas de fuego**

<b>MATA</b>	Hormigas, nigua, chinches, hormigas de fuego, pulgas, escarabajos japoneses (adultos), mosquitos, chinches (incluyendo la chinche marmolada marrón), garrapatas (incluyendo la garrapata del ciervo) y otras plagas de la lista
<b>COBERTURA</b>	Cubre 5,333 pies cuadrados
<b>DÓNDE USAR</b>	Césped, plantas rastreras, vegetales, flores, arbustos, árboles, y alrededor de la casa
<b>CUÁNDO USAR</b>	Cuando aparece por primera vez el daño o los insectos de la lista
<b>CUÁNTO USAR</b>	No es necesario medir. Se diluye automáticamente.
	Para preguntas o comentarios, llame sin cargo al 1-877-229-3724 o visite nuestro sitio web en <a href="http://www.BioAdvanced.com">www.BioAdvanced.com</a>

#### INGREDIENTE ACTIVO:

Ciflutrina ..... 0.75%

0.0626 libras de ciflutrina por galón de producto

OTROS INGREDIENTES ..... 99.25%

Total ..... 100.00%

### INDICACIONES DE USO

Es una violación de la Ley Federal utilizar este producto de manera contraria a la indicada en la etiqueta. Para obtener mejores resultados, leer y seguir todas las indicaciones de la etiqueta.

#### ANTES DE USAR Leer y seguir las instrucciones de uso.

- Aplicar el producto a las plantas florecientes a la mañana temprano o a la última hora de la tarde, cuando las abejas no están presentes.
- No rociar el producto en estanques para peces, lagunas, arroyos o lagos.
- Retirar los platos para la alimentación de animales antes de la aplicación. Mantener a los niños y mascotas alejados de las áreas tratadas hasta que el rocío se haya secado.
- No regar el área tratada hasta el punto de escurecimiento.
- No realizar la aplicación durante la lluvia.
- Todas las aplicaciones en exteriores deben limitarse solamente a tratamientos localizados o en grietas y huecos, excepto para los siguientes usos permitidos: (1) Tratamiento al suelo o vegetación alrededor de estructuras; (2) Aplicaciones al césped, hierba y otra vegetación; (3) Aplicaciones a cimientos de edificios, hasta una altura máxima de 3 pies (90 cm). En aplicaciones distintas a la de cimientos de edificios, todas las aplicaciones en exteriores a superficies impermeables tales como aceras, entradas para vehículos, patios, galerías y superficies estructurales (tales como ventanas, puertas y aleros) están limitadas solamente a aplicaciones localizadas y de grietas y huecos.
- Está prohibida la aplicación directamente en cloacas o canales de desagüe, o en cualquier área como una alcantarilla donde se produce el desagüe a cloacas, bocas de tormenta, cursos de agua o hábitat acuático. No permitir que el producto ingrese en algún desagüe durante o después de la aplicación.

#### CUÁNDO USAR

Rociar cuando aparece por primera vez el daño o los insectos de la lista. Consultar al área de uso específico para instrucciones adicionales.

#### CÓMO COLOCAR Y ROCIAR

**CONECTAR** 1. Agitar bien antes de usar. 2. Conectar el rociador de manera segura a la manguera del jardín. 3. Abrir el agua. **ROCIAR** 1. Extender la manguera hasta el área más lejana, apuntar la boquilla del rociador en dirección hacia donde desea rociar. 2. Comenzar a rociar, presionar la pestaña de bloqueo usando la otra mano para girar la válvula del rociador a la posición ON. (continúa)

### INDICACIONES DE USO (continuación)

#### CÓMO COLOCAR Y ROCIAR (continuación)

3. Caminar a un ritmo constante mientras rocía, usando un movimiento oscilante y volver a regar la misma área tratada solo un poco. Caminar hacia atrás hacia el grifo para evitar caminar sobre el área húmeda y tratada. **TERMINAR** 1. Para terminar de rociar, presionar la pestaña de bloqueo usando la otra mano para girar la válvula del rociador a la posición OFF. 2. Apagar el grifo de agua. 3. Liberar la presión de agua en la manguera girando la válvula del rociador nuevamente a la posición ON hasta que el agua disminuya lentamente a un goteo, luego volver a girar la válvula del rociador a la posición OFF. 4. Desconectar el rociador de la manguera.

#### CONSEJOS DE APLICACIÓN

• Rodar las hojas, los brotes nuevos y la parte de debajo de las hojas cuidadosamente. • Para matar los insectos que pueden esconderse, rociar debajo de las hojas. Aplicar hasta que las hojas queden cubiertas de manera pareja, pero no goteen. • Para infestaciones graves, repetir cada 7 a 14 días, no más de 11 aplicaciones por año.



### FLORES, ÁRBOLES, ARBUSTOS, PLANTAS RASTRERAS

#### CÓMO APLICARLO

• Rodar las hojas, los brotes nuevos y la parte de debajo de las hojas cuidadosamente. • Para matar los insectos que pueden esconderse, rociar debajo de las hojas. Aplicar hasta que las hojas queden cubiertas de manera pareja, pero no goteen. • Para infestaciones graves, repetir cada 7 a 14 días, no más de 11 aplicaciones por año.

#### PLAGAS

Polilla Epiblema abrupta, Cigarras espumadora del aliso, Oruga de la alfalfa, Picudo de la alfalfa, Arcola mallo, Saltamontes americano del pájaro, Escarabajo de encaje de andrómeda, Aethes angulata, Pulgones, Pulgón de la manzana, Curculio de la manzana, Chicharrita de la manzana, Esfinge de la manzana, Picudo de la tuya, Polilla de arcos, Gusano cortador del ejército, Bicho de la planta de ceniza, Mosca blanca de ceniza, Escarabajo asiático del jardín, Escarabajo asiático del roble, Escarabajo del espárrago, Insecto asesino de la planta, Polilla phaneta de cabeza pequeña, Chicharrita aster, Sarro de la corteza de la azalea, Chinche de encaje de la azalea, Mosca blanca de la azalea, Gusano del saco, Polilla del ciprés calvo, Trips rayados de la platanera, Saltamontes con bandas, Mosca blanca alada rayada, Pseudeventra spoliata, Polilla de la myrica, Escarabajo de la hoja de la alubia, Pulgón de la plaga de la haya, Escama de la haya, Cigarrita de la remolacha, Epiblema otosana, Chinche de encaje del abedul, Polilla limón de borde negro, Bactra lanceolana, Proteotera crescentana, Epinotia sotipena, Acleris logiana, Hyperstrotia secta, Escarabajo negro del césped, Escama negra, Picudos negros de la vid, Mancha de borde negro, Escarabajo del césped azul, Archipos de cuerpo marcado, Ascóides gordialis, Insecto del árbol Boxelder, Lacinipolia renigera, Euginosta sartana, Chinche marrón marmolada, Cascanilla marrón, Chinche marrón, Escarabajo de la flor del abejorro, Buffalo treehopper, Polilla eucosma ochroleptus, Polilla olethreutes connectus, Pulgón de la col, Escarabajo pulga de la col, Polilla del cactus, Insecto escama calico, Sonra canadana, Peoria approximella, Saltamontes de Carolina, Esfinge de Carolina, Escarabajo de la zanahoria, Escarabajo de la hoja de cereal, Pulgón del crisantemo, Cochinitas de los cítricos, Mosca negra de los cítricos, Cascados saltapiercos, Polilla de la hiedra del trébol, Acanos del trébol, Polilla de frutas con pepas, Escarabajo de la papa colorada, Chinche común, Spragueia común, Chinche apesosa consperse, Escarabajo pulga del maíz, Cochinita de Comstock, Sonra strictiana, Pulgón del melón/algodón, Escarabajos del algodón, Pulvinaria innumerabilis, Cochinita acanalada, Cochinita o insectos escama algodonosos, Pulgón del crabe myrtle, Insecto escama de crabe myrtle, Gaudelia apyrella alada, Escarabajos verdes, Mariposa de azufre, Aconitica americana, Polilla Moodna oscura, Polilla de la violeta de los jardines, Acontia delecta, Escarabajo de Denver, Gorgojos de raíz diaprepes, Saltamontes diferencial, Feltia jaculifera, Cigarras espumadoras, Gymnandrosoma punctiscanum, Hyperstrotia pervertens, Polilla orthotaenia undulana, Escarabajo de encaje de la berenjena, Ocho manchas, Escarabajo de la hoja del lindero/escarabajo caligráfico, Pulgón de la hoja del olmo, Polilla del olmo, Escarabajos de la hoja del olmo, Polillas erebinae, Polillas eublemminae, Escama del Euonymus, Abejorro europeo, Escama del olmo europeo, Polilla del siempreverde, Tarache aprica, Spilonota ocellana, Hyphantria cunea, Chinche falsa, Escarabajo japonés falso, Ydria latiferrana, Chimoptesis pennsylvaniana, Aconitica dactylina, Escama flechera, Insecto de la planta de acacia, Ierache tetragona, Pulgón de la dedalera, Archipos argyrospila, Escarabajo naupactus godmani, Saltador de jardín, Trips de los gladiolos, Gusano cortador vitreo, Cigarras de alas cristallinas, Insecto del árbol Goldenrain, Epiblema scudderiana, Gorgojo del grano, Escarabajo de las flores de la vid, Curculio de la uva, Escarabajo pulga de la uva, Chicharrita de la uva, Saltamontes, Trips del césped, Argyrotaenia mariana, Epiblema caroliniana, Polilla acronicta ps, Polilla medra ramosa, Saltamontes gris del césped, Polilla gris midgepaso, Polilla gusano cortador verde, Escarabajo verde de la fruta, Trips de la platanera, Mosca blanca de la platanera, Polilla Leucocoryta verde, Pulgón del durazno verde, Chinche verde, Larvas de polillas gitanas, Polillas gitanas, Chinche peluda, Polilla mitad amarilla, Murganta histriónica, Corythucha cydoniae, Phenacoccus deameasi, Escama hemisférica, Hibiscus, Argyrotaenia juglandana, Ydria caryana, Saltamontes de la acacia de las tres espinas, Insecto de las tres espinas, Insecto del zapallo asado, Taenioptoda eques, Escarabajo cazador, Polillas de las uvas, Polillas hypenodine, Polilla barrenador iris, Escarabajo importado de la hoja del sauce, Trips introducidos del tilo, Inmate Olerreutes, Choristoneura pinus, Escarabajos japoneses (adulto), Argyrotaenia kimballi, Phaeosiphora niveiguttana, Escarabajos de encaje, Olethreutes lacunana, Teleonemia scrupulosa, Salbia haemorrhoidalis, Polilla lantana, Protodeltote muscosa, Escarabajo grande de la hoja del olmo, Esfinge laurel, Chicharrita del césped, Pulgón de ceniza de la hoja rizada, Orugas como hojas, Escarabajos como hojas, Coreidae, Leptoglossus curculis, Saltamontes (incluyendo la cigarras de alas cristallinas), Dionyctia taedivella, Polillas de la basura, Little Cloud, Pequeña amarilla, Siciota subcaesiella, Polilla barrenador de ramas de algarrobo, Peoria longipalpellis, Cochinitas de cola larga, Saltamontes lubber del sur, Polilla del pantano, Phenacoccus madeirensis, Escamas de la magnolia, Cenopsis pettitana, Polilla barrenador del bote del arco, Cortador del arco, Cochinita del arco, Polilla barrenador de la punta del arco, Catageta acerella, Polilla oruga tejedora del arco, Polilla Leucocoryta verde marmolada, Enrollador de hojas enmascarado, Escarabajo de mayo/junio, Cochinitas, Cigarras espumadoras, Escarabajos del frijol mexicano,

(continúa)

FLORES, ÁRBOLES, ARBUSTOS, PLANTAS RASTRERAS (continuación)

PLAGAS (continuación)

Amarilla mimosa, Mirído, Mariquita asiática multicolor, Larva de barrenador de brotes, Aconitica noctivaga, Paipapema activorens, Gusano del norte de la raíz del maíz, Abejorro enmascarado del norte, Escarabajo de encaje del roble, Larva del enrollador de hojas del roble, Larva del cortador de hojas del roble, Membracidae del roble, Catastega tímida, Cochinita oscura, Gorgojos oscuros, Pulgón de la adelfa, Trips de la cebolla, Escarabajo oriental, Cerna cora, Escama del carapacho de ostra, Saltamontes pintado, Protodeltote albidula, Elíus, Escarabajos pulga a rayas, Atheloca subrufella, Proctotetix pantherinus, Pulgón de la arveja, Grelchena bohiliana, Gorgojo de la nuez, Picudo del pimiento, Lyopidea davis, Chinchines, Escama de la aguja del pino, Argynotaenia pinatubiana, Larva de la oruga tejedora del pino, Cosmia difinis, Healya separata, Larva de brotes del bronce, Polilla de la rama del bronce, Cicalio de la ciruela, Doryctria aurantella, Pulgón de la hoja del poplar, Enrollador de hojas del poplar, Escarabajo perforador de la hoja de la papa, Chicharrita de la papa, Diapheromera velii, Fieberella flori, Saltamontes pigmeo, Polilla del enrollador de hojas de bandas rojas, Escarabajo pulga de cabeza colorada, Saltamontes de patas rojas, Polilla del pino rojo, Chinchines de hombros colorados, Entomoselís Americana Brown, Escarabajo de encaje del rododendro, Polilla barrenador rígido del girasol, Polillas rivulines, Barrenador de la raíz, Pulgón de la rosa, Abejorro de la rosa, Curculio de la rosa, Saltamontes de la rosa, Mosquilla de la rosa, Chínche apesosa del aguacate, Polilla descolorida, Escama de San José, Cigarra de Saratoga, Chínche verde (say), Insectos escama (etapa larvaria), Laetilia occidivora, Polilla escultrada, Polillas scolocampa, Enrollador de hojas comijuelo, Pseudoxentera cressoniana, Moscas blancas de hoja plateada, Anaranjada dormilona, Ponometa erastrioides, Acleris nivisellana, Euosma catadystiana, Romalea microptera, Chínche apesosa del sur, Doryctria ebeli, Saltamontes de jardín del sur, Chínche verde del sur, Abejorro enmascarado del sur, Satronia tantilla, Doryctria amatella, Spragueia del sur, Polilla gusano cortador salpicado, Polilla gusano cortador de la fruta verde salpicado, Sereda tautana, Cigarra espumadora, Escarabajo manchado del espárrago, Escarabajo manchado del pepino, Choristoneura parallela, Coreidae, Polilla del barrenador manchado del maíz, Chinchines, Escarabajo pulga de la fresa, Gorgojo de la fresa, Ortholepis psadima, Escarabajo del pepino a rayas, Escarabajo pulga a rayas, Escarabajo del girasol, Polilla barrenador del girasol, Haplorynchites aeneus, Picudo de la semilla del girasol, Gorgojo del tallo del girasol, Scota vinella, Escarabajo de la hoja de la batata, Gorgojo de la batata, Mosca blanca de la batata, Chínche de encaje, Escarabajo de encaje, Pocerca millilla, Mariposa de cola naranja, Chínche opaca de las plantas, Escamas del té, Oruga de la carpa, Polilla del astrónomo, Saltamontes de la alfalfa de tres esquinas, Trips de las flores, Polillas tigre y lique, Polilla gusano del tabaco, Escarabajo pulga del tabaco, Trips del tabaco, Escarabajo tortuga (6 especies), Pelochrista dorsignatana, Cerna cerintha, Polillas de mata de hierba, Gorgojo japonés de dos rayas, Prosapia bicincta, Saltamontes de dos rayas, Insecto palo de dos rayas, Archips cerasivorana, Olfethreutes nigranum, Saltamontes abigarrado, Picudo de vegetales, Oruga del frijol terciopelo, Polilla del brote de la verbena, Escarabajos del Viburnum, Polillas Wainscot, Insecto palo, Escarabajo de encaje de la nuez, Elaphilia obliteralis, Polilla Waterlily, Galgula partita, Boisea rubrolineasta, Chínche americana del pino, Gusano occidental de la raíz del maíz, Trips de flores occidentales, Cigarra espumadora occidental del pino, Lygus hesperus, Gusano cortador occidental de líneas laterales amarillas, Saltamontes blanco de la manzana, Chínche de borde blanco, Mosquitas blancas, Escarabajo blanco, Faronta diffusa, Hyperstrotia nania, Amorbia humerosana, Barrenador del pino blanco, Healya chionoema, Sphinx drupiferum, Gorgojo de la madera, Olfethreutes furfurum, Pulgón lanigero del aliso, Pulgón lanigero del manzano, Pulgón lanigero de la pera, Pulgón lanigero del olmo, Polilla gusano cortador de cabeza amarilla, Gorgojo amarillo del poplar, Hyperstrotia flaviguttata, Doryctria zimmermani

PLAGAS DE CÉSPED

CÓMO APLICARLO

● Usar un rociador de manguera. El objetivo es tener gotas grandes y suficiente roce para penetrar el césped y llegar hasta el suelo. ● No cortar el césped durante un día después de la aplicación. ● Para infestaciones graves, repetir cada 7 a 14 días, no más de 9 aplicaciones por año

PLAGAS

Cigarra espumadora del aliso, Escarabajo de encaje de andrómeda, Hormigas, Gusano cortador del ejército, Polilla gusano cortador del ejército, Gusano militar, Bicho de la planta de ceniza, Insecto asesino de la planta, Chínche de encaje de la azalea, Acaros del césped, Chínche de encaje del abedul, Escarabajo negro del césped, Escarabajos del césped azul (adultos), Gusano del césped azul, Chínche del árbol Boxelder, Chínche marrón marmolada, Chínche marrón, Escarabajo de la flor del abejorro, Buffalo treehopper, Nigua, Chinchines, Acaros del trébol, Chínche común, Chínche apesosa consperse, Grillos, Gusano cortadores, Felcia jaculifera, Cigarra espumadora, Tijerilla, Escarabajo de encaje de la berenjena, Abejorro europeo, Grillo del campo, Chínche falsa, Escarabajo japonés falso, Hormigas de fuego, Pulgas, Insecto de la planta de acacia, Saltador de jardín, Katydid del gladiador, Insecto del árbol Goldenrain, Saltamontes, Saltamontes gris del césped, Chínche verde, Chínche peluda, Murganta histriónica, Cosechador, Corythucha cydoniae, Hibiscus, Insecto de la acacia de las tres espinas, Insecto del zapallo asado, Grillo de la casa, Picudo Hyperides (adulto), Escarabajos japoneses (adulto), Grillos de Jerusalén, Escarabajo de mariposa/junio, Grillos topos, Grilli mormón, Mirído, Katydid del norte, Abejorro enmascarado del norte, Grillos topos del norte, Escarabajo de encaje del roble, Membracidae del roble, Amblycorypha oblongifolia, Escarabajo oriental, Elíus, Lyopidea davis, Chinchines de hombros colorados, Escarabajo de encaje del rododendro, Gusano tejedor (polilla del césped), Grillo del campo del sudeste, Chínche verde del sur, Chínche apesosa del sur, Abejorro enmascarado del sur, Grillo topo del sur, Grillo camello manchado, Grillo de primavera, Coreidae, Chinchines, Chínche de encaje, Grillo topo leonado, Chínche opaca de las plantas, Saltamontes de la alfalfa de tres esquinas, Garrapatas (incluyendo la garrapata del ciervo), Prosapia bicincta, Chlorochroa uhleri, Escarabajo de encaje de la nuez, Chínche boisea rubrolineasta, Chínche americana del pino, Cigarra espumadora occidental del pino, Lygus hesperus, Gusano cortador occidental de líneas laterales amarillas, Faronta diffusa

PLAGAS MOLESTAS DE EXTERIORES RESIDENCIALES

CÓMO APLICARLO

- Rocar cuidadosamente detrás de los arbustos, alrededor de los cimientos de la casa y en las cercanías de malezas o césped alto. Cubrir de manera pareja.
- Ajustar la boquilla de rocio para rociar grueso para llegar hasta abajo en el pasto alto. ● 1 galón de rocio trata 1,000 pies cuadrados de suelo.
- Para infestaciones graves, repetir cada 7 a 14 días, no más de 11 aplicaciones por año.

PLAGAS

Hormiga acrobata, Orchesella ainsliei, Cigarra espumadora del aliso, Escarabajo de encaje de andrómeda, Hormigas, Bicho de la planta de ceniza, Insecto asesino de la planta, Chínche de encaje de la azalea, Acaros del césped, Hormiga de cabeza grande, Chínche de encaje del abedul, Chínche marrón marmolada, Chínche marrón, Buffalo treehopper, Acaros del trébol, Asesinas de cigarra, Cucarachas, Chínche común, Chínche apesosa consperse, Hormiga del campo de maíz, Tipidos, Hormiga loca, Grillos, Araña de la cruz, Cigarra espumadora, Tijerilla, Escarabajo de encaje de la berenjena, Tijerilla europea, Grillo del campo, Chínche falsa, Moscas, Insecto de la planta de acacia, Araña de tela de embudo, Saltador de jardín, Araña gigante del hogar, Katydid del gladiador, Insecto del árbol Goldenrain, Araña del pasto, Araña lince verde, Chínche verde, Chínche peluda, Murganta histriónica, Cosechador, Corythucha cydoniae, Hibiscus, Insecto de la acacia de las tres espinas, Insecto del zapallo asado, Grillo de la casa, Grillos de Jerusalén, Araña saladora, Teleonomia scrupulosa, Hormigas cortadoras de hojas, Coreidae, Leptoglossus corollis, Hormiga negra pequeña, Araña patas largas, Cigarra espumadora, Mosquitos, Grilli mormón, Mosquitos, Avispa Mud dauber, Mirído, Katydid del norte, Escarabajo de encaje del roble, Membracidae del roble, Amblycorypha oblongifolia, Araña alorosa de la casa, Arenidea, Elíus, Cucaracha Pennsylvania, Lyopidea davis, Hormigas de pavimento, Chinchines, Chinchines de hombros colorados, Escarabajo de encaje del rododendro, Euborella annulipes, Chínche apesosa del aguacate, Cigarra de Saratoga, Chínche verde (say), Anurida marítima, Lygaeus kalmi, collembola, Grillo del árbol de la nieve, Grillo del campo del sudeste, Chínche apesosa del sur, Chínche verde del sur, Araña sureña de la casa, Cochinitillas de humedad, Arañas, Grillo camello manchado, Grillo de primavera, Coreidae, Chinchines, Chínche opaca de las plantas, Saltamontes de la alfalfa de tres esquinas, Prosapia bicincta, Escarabajo de encaje de la nuez, Avispa, Boisea rubrolineasta, Chínche americana del pino, Cigarra espumadora occidental del pino, Lygus hesperus

VEGETALES DE FRUTOS:

Berenjena, alquequenje, pepino, pimiento (incluye: pimentón, pimiento jalapeño, pimiento para cocinar, pimiento dulce), tomatillo y tomate

PLAGAS

Gusano cortadores del ejército, Polilla gusano cortador del ejército, Mosca blanca de ceniza, Chicharrita aster, Mosca blanca de la azalea, Trips rayados de la platanera, Gusano militar de la remolacha (1" y 2" estadio), Cigarrita de la remolacha, Laciniipolia renigera, Polilla olfethreutes connectum, Oruga del repollo, Polilla del apio, Escarabajo de la papa colorada, Barrenador del maíz europeo Mosca negra de los cítricos, Polilla común midespazos, Felcia jaculifera, Escarabajos perforadores de las hojas, Pirales del jardín, Gusano de jardín, Trips de los gladiolos, Gusano cortador vitreo, Pulgón del durazno verde, Polilla gusano cortador verde, Trips de la platanera, Mosca blanca de la platanera, Trips del césped, Polilla gris midespazos, Trips introducidos del tilo, Moscas minadoras, Picudo del pimiento, Pulgón de la papa, Chicharrita de la papa, Trips de la cebolla, Moscas blancas de hoja plateada, Gusano militar del sur (1" y 2" estadio), Polilla gusano cortador salpicado, Polilla gusano cortador de la fruta verde salpicado, Chinchines (incluyendo la chínche marmolada marrón), Mosca blanca de la batata, Chínche opaca de las plantas, Trips (excepto Trips palmi), Gusano de los frutos del tomate (gusano del maíz), Polilla gusano del tabaco, Trips del tabaco, Gusano de los frutos del tomate (gusano del maíz), Gusano del tomate, Oxiuro del tomate, Gusano cortador abigarrado, Saltamontes abigarrado, Oruga del frijol terciopelo, Mosca blanca (adulta), Trips de flores occidentales, Gusano militar de rayas amarillas del oeste (1" y 2" estadio), Polilla gusano cortador de cabeza amarilla

Restricciones: ● Intervalo pre cosecha: No cosechar hasta como mínimo 7 días después de la aplicación, excepto el tomate, que no tiene PHL. ● No rociar más de 6 veces por año.

VEGETALES DE HOJA DE COL:

Brócoli, brócoli rabé (rapini), brócoli chino (gai lon), repolitos de Bruselas, brotes de Bruselas, repollo, repollo chino (bok choy), repollo chino (napa), repollo mostaza china (gai choy), coliflor, brócoli cávala, col verde, kale, Kohlrabi, Mizuna, hojas de mostaza, espinaca mostaza, hojas de nabo y nabo

PLAGAS

Oruga de la alfalfa, Gusano cortadores del ejército, Gusano militar (1" y 2" estadio), Mosca blanca de ceniza, Trips rayados de la platanera, Mosca blanca alada rayada, Amarilla barreteada, Blanca de alas de cristal, Gusano militar de la remolacha (1" y 2" estadio), Laciniipolia renigera, Pulgón de la col, Escarabajo pulga del repollo, Oruga del repollo, Gusano del repollo, Blanco de la col, Mariposa del dogfara de California, Mármol de California, Mariposa blanca manchada, Mosca negra de los cítricos, Mariposa del azufre, Mariposa de azufre despejado, Polilla común midespazos, Gusano del maíz, Gusano cortadores, Mariposa de azufre, Polilla de la violeta de los jardines, Mármol del desierto, Mariposa del desierto de punta naranja, Mosca Diamondback (larva), Felcia jaculifera, Anthracis midia, Gusano militar del otoño (1" y 2" estadio), Blanca de Florida, Trips de los gladiolos, Gusano cortador vitreo, Trips del césped, Saltamontes, Blanca del gran sur, Polilla gusano cortador verde, Trips de la platanera, Mosca blanca de la platanera, Trips introducidos del tilo, Gusano del repollo importado, Escarabajos japoneses (adulto), Gran azufre naranja, Pequeña amarilla, Mariposa del guayacán, Chínche Lygus, Pieris marginalis, Cigarra espumadora, Colias meadii, Amarilla mexicana, Amarilla mimosa, Mostaza blanca, Eulchlore olympia, Trips de la cebolla, Mariposa azufre de bandas naranjas, Mariposa azufre naranja, Mariposa Pacífico punta naranja, (continúa)



**VEGETALES DE HOJA DE COL: (continuación)**

**PLAGAS (continuación)**

Colias peldine, Mariposa transparente, Colias interior, Chicharrita de la papa, Gusano del col púrpura, Colias alexandra, Anaranjada dormilona, Moscas blancas de hoja plateada, Blanca de primavera, Gusanos militares del sur (1° y 2° estadio), Polilla gusano cortador salpicado, Gusano del repollo del sur, Mariposa del dogface del sur, Mariposa de las Montañas Rocosas del sur, Punta naranja, Punta naranja del suroeste, Anthocharis stella, Chinchies, Mosca blanca de la batata, Mariposa de cola naranja, Chinche opaca de las plantas, Trips de las flores, Trips del tabaco, Picudo de los vegetales (adulto), Mariposa blanca de West Virginia, Trips de flores occidentales, Mariposa azufre occidental, Blanca occidental, Anteos dorinde, Mosca blanca (adulto), Polilla gusano cortador de cabeza amarilla, Gusanos militares de rayas amarillas (1° y 2° estadio)

**Restricciones:** • No rociar más de 4 veces por año.

**VEGETALES DE HOJAS:**

Amaranto (espinaca china), arigula (rouquette), cardo, apio, apio chino, lechuga china, variedades de perejil, crisantemo (comestible con hojas y guimalda), ensalada de maíz, berro (jardín y tierra alta), diente de león, dock (Rumex acetosa), endivia (escarola), hinojo Florencia (cabeza y hoja), espinaca de Nueva Zelanda, orzaga, perejil, verdolaga (de jardín en invierno), achicoria (achicoria roja), ruibarbo, espinaca, acelga suiza, espinaca de la vid

**PLAGAS**

Oruga de la alfalfa, Gusanos cortadores del ejército, Polilla gusano cortador del ejército, Mosca blanca de ceniza, Chicharrita aster, Mosca blanca de la azalea, Trips rayados de la platanera, Mosca blanca alada rayada, Gusanos militares de la remolacha (1° y 2° estadio), Cigarita de la remolacha, Lacinipolia renigera, Oruga del repollo, Oruga del papo, Mosca negra de los cítricos, Polilla común midespas, Gusano del maíz, Gusanos cortadores, Polilla de la violeta de los jardines, Mosca Diamondback (larva), Felitja jaculifera, Barrenador del maíz europeo, Gusanos militares del otoño (1° y 2° estadio), Escarabajos perforadores de las hojas, Piraletas del jardín, Trips de los gladiolos, Gusano cortador vitreo, Trips del césped, Saltamontes, Polilla gris midespas, Gusano del trebol verde, Polilla gusano cortador verde, Pulgón del durazno verde, Trips de la platanera, Mosca blanca de la platanera, Gusano del repollo importado, Trips introducidos del tito, Escarabajos japoneses (adulto), Chicharritas, Chinche Lygus, Cigarras espumadoras, Trips de la cebolla, Chicharrita de la papa, Oruga de las salinas, Moscas blancas de hoja plateada, Gusanos militares del sur (1° y 2° estadio), Polilla gusano cortador salpicado, Chinchies, Mosca blanca de la batata, Chinche opaca de las plantas, Trips de las flores, Trips del tabaco, Saltamontes abigarrado, Picudo de los vegetales (adulto), Oruga del frijol terciopelo, Trips de flores occidentales, Gusano cortador occidental de líneas laterales amarillas, Mosca blanca (adulto), Polilla gusano cortador de cabeza amarilla, Gusanos militares de rayas amarillas (1° y 2° estadio)

**Restricciones:** • No rociar más de 4 veces por año.

**CALABAZAS (EXCEPTO CULTIVOS PARA SEMILLAS):**

Manzanas babera, pera balseca, melón amargo, Chayote, pepino chino, waxgourd chino (melón chino), melón citrón, pepino, pepinillo, calabaza comestible (incluye: hyotan, corcuza, henchia y otra china), Muskmelon (incluye: cantaloupe, cantaloupe verdadero, casaba, melón amarillo, melón pershaw dorado, melón rocio de miel, melón chito, mango melón, melón pélico, melón ananá, melón Santa Clara y melón serpiente), calabachi, zapallo de verano (incluye: zapallo de cuello curvo, zapallo escalope, zapallo de cuello recto, calabaza y zucchini), sandía, zapallo de invierno (incluye: zapallo butternut, calabaza, zapallo hubbard, zapallo crema y zapallo espagueti).

**PLAGAS**

Gusanos militares (1° y 2° estadio), Mosca blanca de ceniza, Chicharrita aster, Mosca blanca de la azalea, Mosca blanca alada rayada, Cigarita de la remolacha, Oruga del repollo, Mosca negra de los cítricos, Gusano del maíz, Gusanos cortadores, Escarabajos verdes, Saltamontes, Mosca blanca de la platanera, Chinche Lygus, Gusano del melón, Gusano del pepino, Chicharrita de la papa, Gusano nemertino, Moscas blancas de hoja plateada, Chinchies, Escarabajo del pepino a rayas, Mosca blanca de la batata, Chinche opaca de las plantas, Gusano del tabaco, Saltamontes abigarrado, Mosca blanca (adulto)

**Restricciones:** • No rociar más de 4 veces por año.

**PAPA Y OTRAS VERDURAS TUBEROSAS Y VEGETALES DE BULBO:**

Arracacha, raíz de maranta, alcaucl (chino y de Jerusalén), canna comestible, Cassava (amarga y dulce), raíz de chayote, Chufa, colocasia (taro), jengibre, leleén, papa, batata, taniér, yam verdadero, cúrcuma, yam

**PLAGAS**

Pulgones, Pulgón de la manzana, Chicharrita aster, Pulgón de la plaga de la haya, Cigarita de la remolacha, Pulgón de la col, Oruga del repollo, Pulgón del crisantemo, Escarabajo de la papa colorada, Pulgón del melón/algoón, Pulgón del crape myrtle, Gusanos cortadores, Pulgón de la hoja del olmo, Barrenador del maíz europeo, Escarabajos perforadores de las hojas, Pulgón de la dedalera, Pulgón del durazno verde, Pulgón de ceniza de la hoja rizada, Pulgón de la adelfa, Pulgón de la arveja, Escarabajo perforador de la hoja de la papa, Pulgón de la hoja del poplar, Pulgón de la papa, Psílidos de la papa, Chicharrita de la papa, Gusano de la papa, Pulgón de la rosa, Picudo de la batata (adulto), Chinche opaca de las plantas, Saltamontes abigarrado

**Restricciones:** • No rociar más de 6 veces por año.

**VEGETALES DE RAÍZ (EXCEPTO REMOLACHA DE AZÚCAR):**

Remolacha de jardín, bardana comestible, zanahoria, apio nabo, nabo con raíz, achicoria, ginseng, rábano picante, perejil de raíz nabiforme, pastinaca, rábano, rábago oriental, rutabaga, salifí, (negra, española y planta de ostra), sium sisarum, nabo

**PLAGAS**

Chicharrita aster, Cigarita de la remolacha, Picudo de la zanahoria, Gusanos cortadores, Escarabajos perforadores de las hojas, Gusano tejedor de la remolacha hawaiana, Chicharrita de la papa, Barrenador de la raíz

**Restricciones:** • No rociar más de 5 veces por año.

**MAÍZ DULCE**

**PLAGAS**

Gusanos cortadores del ejército, Gusanos militares (1° y 2° estadio), Escarabajo de la hoja de la alubia, Gusano cortador negro, Lacinipolia renigera, Escarabajo de la hoja de cereal, Chinchies, Escarabajos diel (adulto), Polilla gusano del maíz, Escarabajo pulga del maíz, Gusano de la raíz del maíz (adulto), Mosca de seda del maíz, Felitja jaculifera, Barrenador del maíz europeo, Gusanos militares del otoño (1° y 2° estadio), Escarabajos perforadores de las hojas, Gusano cortador vitreo, Gusano cortador granulado, Colapsis de la vid (adulto), Saltamontes, Polilla gusano cortador verde, Escarabajos japoneses (adulto), Escarabajo de junio (adulto), Chicharritas, Barrenador menor manchado del maíz, Abejorro enmascarado (adulto), Gusano del norte de la raíz del maíz, Escarabajo pulga de cabeza colorada, Gusano cortador de arena, Gusanos militares del sur (1° y 2° estadio), Escarabajo de hoja de maíz del sur, Barrenador de maíz del sur, Polilla gusano cortador salpicado, Escarabajo manchado del pepino, Barrenador manchado del maíz, Polilla del barrenador manchado del maíz, Chinchies, Gusano tejedor, Gusano cortador de frijoles del oeste, Gusano occidental de la raíz del maíz, Gusano cortador occidental de líneas laterales amarillas, Gusanos militares de rayas amarillas (1° y 2° estadio)

**Restricciones:** • No rociar más de 10 veces por temporada.

**MANÍ**

**PLAGAS CONTROLADAS**

Gusanos militares (1° y 2° estadio), Mosca blanca de ceniza, Mosca blanca de la azalea, Trips rayados de la platanera, Mosca blanca alada rayada, Escarabajo de la hoja de la alubia, Gusanos militares de la remolacha (1° y 2° estadio), Mosca negra de los cítricos, Gusanos cortadores, Gusano del maíz, Gusano de la raíz del maíz (adulto), Polillas Erebine, Polillas Eublemmine, Gusanos militares del otoño (1° y 2° estadio), Trips de los gladiolos, Trips del césped, Gusano del trebol verde, Trips de la platanera, Mosca blanca de la platanera, Colapsis de la vid (adulto), Saltamontes, Polillas hypheninae, Polillas hypenodine, Escarabajos japoneses (adulto), Escarabajo de junio (adulto), Trips introducidos del tito, Polillas de la basura, Trips de la cebolla, Chicharrita de la papa, Gusano del maní del cuello rojo, Polillas rivulines, Polillas scoloeccampa, Moscas blancas de hoja plateada, Gusanos militares del sur (1° y 2° estadio), Chinchies, Oruga de la soja, Mosca blanca de la batata, Saltones de tres esquinas de la alfalfa, Polillas tigre y lquen, Trips del tabaco, Polillas de mata de hierba, Trips de las flores, Picudo de vegetales, Oruga del frijol terciopelo, Trips de flores occidentales, Escarabajo franjado blanco (adulto), Mosca blanca (adulto)

**Restricciones:** • Intervalo pre cosecha: No cosechar hasta como mínimo 14 días posteriores a su aplicación. • No rociar más de 3 veces por año.

**GIRASOLES**

**PLAGAS CONTROLADAS**

Gusanos cortadores del ejército, Polilla del girasol, Lacinipolia renigera, Gusanos cortadores Felitja jaculifera, Gusano cortador vitreo, Saltamontes, Polilla gusano cortador verde, Escarabajos pulga a rayas, Polilla barrenador rígido del girasol, Polilla gusano cortador salpicado, Polilla barrenador del girasol, Mosquillas del girasol, Mosca del girasol, Picudo de la semilla del girasol, Picudo del tallo del girasol (adulto), Escarabajo del girasol, Chinchies, Mosca del brote del girasol, Picudo podador de la cabeza del girasol, Polilla gusano cortador de cabeza amarilla

**Restricciones:** • Intervalo pre cosecha: No cosechar hasta como mínimo 30 días posteriores a su aplicación. • No rociar más de 3 veces por año.

**VID**

Incluye: Uva de mesa, pasas, uva moscatel y de vino

**PLAGAS**

Gusano cortador trepador, Polilla de la uva, Escarabajo de las flores de la vid, Barrenador de la caña de la uva (adulto), Curculio de la uva, Escarabajo pulga de la uva, Polilla enrolladora de hoja de la uva, Chicharrita de la uva, Enrollador de hojas de la uva, Cochinitillas de la uva (orugas), Cigara de alas cristalinas, Larvas que dejan el esqueleto de las hojas de la vid, Enrollador de hojas omnívoro, Piraletas naranjas, Trips de las flores, Saltamontes abigarrado, Larvas que dejan el esqueleto de las hojas de la vid del oeste

**Restricciones:** • Intervalo pre cosecha: No cosechar hasta como mínimo 3 días posteriores a su aplicación. • No rociar más de 4 veces por año. (continúa)



## Lawn Insect & Fire Ant Killer

READY-TO-SPRAY

### PRECAUTIONARY STATEMENTS

#### Hazards to Humans and Domestic Animals

##### CAUTION

- Harmful if swallowed or inhaled. • Causes eye irritation. • Avoid contact with skin, eyes, or clothing. • Wash thoroughly with soap and water after handling. • Do not use kitchen utensils for measuring. Keep utensils used for measuring with product and away from children.

#### FIRST AID +

##### IF SWALLOWED

- Call a poison control center or doctor immediately for treatment advice. • Have person sip a glass of water if able to swallow. • Do not induce vomiting unless told to do so by a poison control center or doctor. • Do not give anything by mouth to an unconscious person.

##### IF IN EYES

- Hold eye open and rinse slowly and gently with water for 15 to 20 minutes. • Remove contact lenses, if present, after the first 5 minutes, then continue rinsing eyes. • Call a poison control center or doctor for treatment advice.

##### IF INHALED

- Move person to fresh air. • If person is not breathing, call 911 or an ambulance, then give artificial respiration, preferably mouth-to-mouth, if possible. • Call a poison control center or doctor for further treatment advice.

**NOTE:** When calling poison control center, have this product label accessible. If seeking treatment at an emergency room or doctor's office, bring this product label to show medical personnel.

**You may call toll-free (877) 229-3763 for medical emergency information.**

Active ingredient: 0.75% Cyfluthrin [CAS # 68359-37-5].

**NOTICE:** Research and testing have determined that the "Directions for Use" are appropriate for the proper use of this product under expected conditions. To the extent consistent with applicable law, the Buyer assumes responsibility for lack of performance or safety if not used according to the directions.

**Money Back Guarantee:** If you are not satisfied with this product, we will gladly refund your original purchase price.

EPA Reg. No. 92564-17

EPA Est. No indicated by 3rd and 4th digits of the batch number on this package.  
(65) = 92564-TX-1 (68) = 67572-GA-1  
(39) = 58996-MO-1 (57) = 071106-GA-003

Distributed by: SBM Life Science Corp.  
1001 Winstead Drive, Suite 500, Cary, NC 27513

BioAdvanced® is a registered trademark of SBM Life Science Corp.

PRESS TO RESEAL

Product of India

501427354g 10023511