

ASSEMBLY MANUAL GUIDE D'ASSEMBLAGE | GUÍA DE MONTAJE



MODEL / MODÈLE / MODELO: PBV24CB
PART / PIÈCE / PARTE: 10796, 10865

CHAMPION™

CHARCOAL & WOOD PELLET BARREL SMOKER

IMPORTANT, READ CAREFULLY, RETAIN
FOR FUTURE REFERENCE. MANUAL
MUST BE READ BEFORE OPERATING!

FUMOIR BARIL POUR CHARBON DE BOIS ET GRANULÉS DE BOIS

IMPORTANT, PRENEZ CONNAISSANCE DE
CE DOCUMENT ET CONSERVEZ-LE POUR
RÉFÉRENCE ULTÉRIEURE. VOUS DEVEZ
LIRE CE GUIDE AVANT D'UTILISER LE
BARBECUE!

AHUMADOR DE BARRIL PARA CARBÓN VEGETAL Y PELLETS DE MADERA

IMPORTANTE, LEER DETENIDAMENTE,
CONSERVAR PARA REFERENCIA FUTURA.
LEA EL MANUAL ANTES DEL USO!

FOR OUTDOOR AND HOUSEHOLD USE ONLY. NOT FOR COMMERCIAL USE.
FUEL AND ACCESSORIES NOT INCLUDED.

RÉSERVÉ À L'USAGE EXTÉRIEUR ET RÉSIDENTIEL UNIQUEMENT. NON DESTINÉ
À UN USAGE COMMERCIAL. COMBUSTIBLE ET ACCESSOIRES NON INCLUS.

SOLO PARA USO EN EXTERIORES Y EN EL HOGAR. NO ES PARA USO
COMERCIAL. NO INCLUYE COMBUSTIBLE NI ACCESORIOS

WARNING: PLEASE READ THE ENTIRE MANUAL BEFORE
INSTALLATION AND USE OF THIS APPLIANCE. FAILURE TO
FOLLOW THESE INSTRUCTIONS COULD RESULT IN PROPERTY
DAMAGE, BODILY INJURY OR EVEN DEATH. CONTACT LOCAL
BUILDING OR FIRE OFFICIALS ABOUT RESTRICTIONS AND
INSTALLATION INSPECTION REQUIREMENTS IN YOUR AREA.

AVERTISSEMENT : VEUILLEZ LIRE L'INTÉGRALITÉ DU MANUEL
AVANT INSTALLATION ET UTILISATION DE CET APPAREIL. LE
NON-RESPECT DE CES INSTRUCTIONS PEUT ENTRAÎNER DES
DOMMAGES MATÉRIELS, DES DOMMAGES CORPORELS OU MÊME
LA MORT. CONTACTEZ LES AUTORITÉS LOCALES COMPÉTENTES
CONCERNANT LES RESTRICTIONS ET LES EXIGENCES D'INSPECTION
EN VIGUEUR DANS VOTRE RÉGION.

ADVERTENCIA: LEA TODO EL MANUAL ANTES DE
MONTAR Y USAR ESTA BARBACOA. SI NO SE SIGUEN ESTAS
INSTRUCCIONES, PUEDEN PRODUCIRSE DAÑOS MATERIALES,
LESIONES CORPORALES O INCLUSO LA MUERTE. PONGASE EN
CONTACTO CON LOS ADMINISTRADORES DEL EDIFICIO O CON
LOS BOMBEROS PARA CONSULTAR LAS RESTRICCIONES Y LOS
REQUISITOS DE INSPECCIÓN DE LAS INSTALACIONES DE SU ZONA





COPYRIGHT NOTICE

Copyright 2024. All right reserved. No part of this manual may be copied, transmitted, transcribed, stored in a retrieval system, in any form or by any means without expressed written permission of,

Dansons

8877 N Gainey Center Dr, Scottsdale, AZ 85258

www.pitboss-grills.com

Customer Care

USA: (480) 923-9630

Canada (Toll-Free): 1-877-942-2246

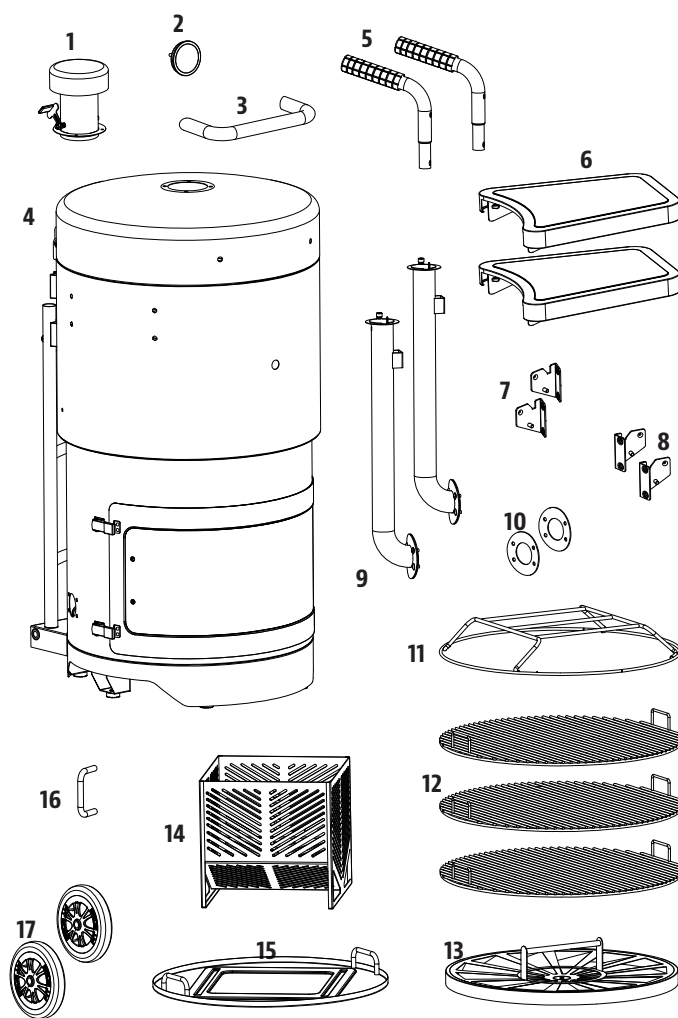
TABLE OF CONTENTS

- Parts & Specs..... 3
- Assembly Preparation..... 4
- Assembly Instructions..... 4
 - Installing The Wheels.....4
 - Mounting The Body Bracket Handles5
 - Securing The Chimney5
 - Mounting The Lid Handle5
 - Mounting The Door Handle.....6
 - Installing The Air Intake Pipes6
 - Securing The Side Shelf Brackets6
 - Installing The Side Shelves7
 - Mounting The Thermometer7
 - Installing The Charcoal Basket.....7
 - Placing The Cooking Components8

ENGLISH

PARTS & SPECS

Part#	Description
1	Chimney Assembly (x1)
2	Thermometer (x1)
3	Lid Handle (x1)
4	Barrel Body (x1)
5	Body Bracket Handle (x2)
6	Side Shelf (x2)
7	Side Shelf Bracket - Left (x2)
8	Side Shelf Bracket - Right (x2)
9	Air Intake Pipe (x2)
10	Air Intake Silicone Pad (x2)
11	Hanging Rack (x1)
12	Cooking Grid (x3)
13	Heat Diffuser Plate (x1)
14	Charcoal Basket (x1)
15	Charcoal Tray (x1)
16	Door Handle (x1)
17	Wheel (x2)
A	Wheel Axle Pin (x2)
B	Wheel Washer (x2)
C	Wheel Cotter Pin (x2)
D	Screw (x2)
E	Screw (x14)
F	Locking Washer (x6)
G	Washer (x6)
H	Screw (12)
I	Step Screw (x4)



NOTE: Due to ongoing product development, parts are subject to change without notice. Contact Customer Care if parts are missing when assembling the unit.



MODEL	ASSEMBLED (WxDxH)	WEIGHT	GRIDS	GRID DIAMETER	COOKING AREA
PB PBV24CB	1,357 X 1,300 X 856 MM / 53.4 X 51.1 X 33.7 IN	67.0 KG / 147.7 LB	3	56.1 CM / 22.1 IN	7,471 CM² / 1,158 IN²

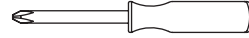
ASSEMBLY PREPARATION

Parts are located throughout the shipping carton, including underneath the smoker. Inspect the unit, parts, and hardware blister pack after removing from the protective shipping carton. Discard all packaging materials from inside and outside of the smoker before assembly, then review and inspect all parts by referencing the parts list. If any part is missing or damaged, do not attempt to assemble. Shipping damage is not covered under warranty. Contact your dealer or Pit Boss® Grills Customer Care for parts.

www.pitboss-grills.com

IMPORTANT: Using two people is necessary when assembling this unit.

Tools required for assembly: Phillips screwdriver. Tools not included.



ENGLISH

ASSEMBLY INSTRUCTIONS

IMPORTANT: It is advised to read each step entirely before starting assembly on instructions. Do not tighten screws completely until all screws for that step have been installed. Hardware combination involving a locking washer and washer should be installed with the locking washer closest to the head of the screw.

1. INSTALLING THE WHEELS

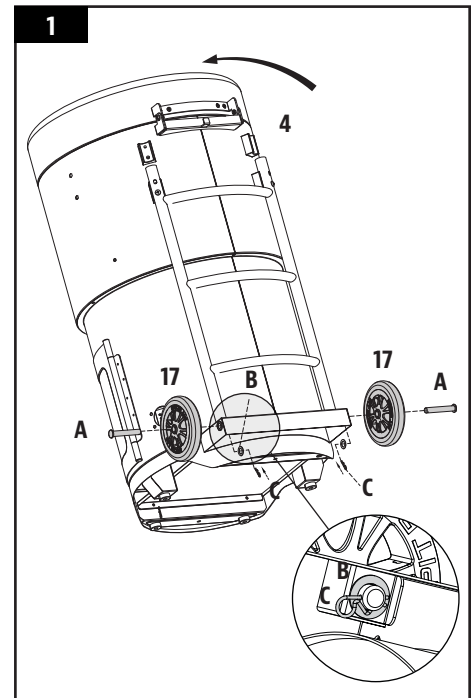
Parts Required:

- 1 x Barrel Body (#4)
- 2 x Wheel (#17)
- 2 x Wheel Axle Pin (#A)
- 2 x Wheel Washer (#B)
- 2 x Wheel Cotter Pin (#C)

Installation:

- Place a piece of cardboard on the floor to prevent scratching the unit and parts during assembly.
- Insert Wheel Axle Pin through the Wheel to the base of the Barrel Body and into the hole, as shown. From below, add a Wheel Washer, then secure using the Wheel Cotter Pin. Repeat same installation for the other Wheel.

NOTE: Once installed, both wheels should spin freely.



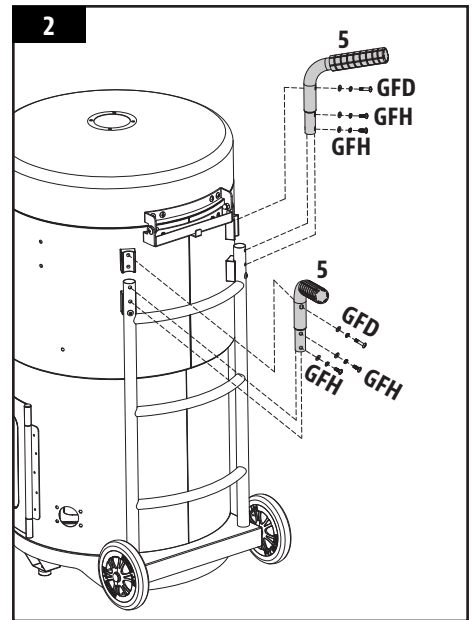
2. MOUNTING THE BODY BRACKET HANDLES

Parts Required:

- 2 x Body Bracket Handle (#5)
- 2 x Screw (#D)
- 6 x Locking Washer (#F)
- 6 x Washer (#G)
- 4 x Screw (#H)

Installation:

- Insert the open end of a Body Bracket Handle into the top end of the Body Bracket, pushing it in until the mounting holes align. Secure using washers, locking washers, and screws. Repeat installation for the second Body Bracket Handle. See illustration for proper arrangement.



3. SECURING THE CHIMNEY

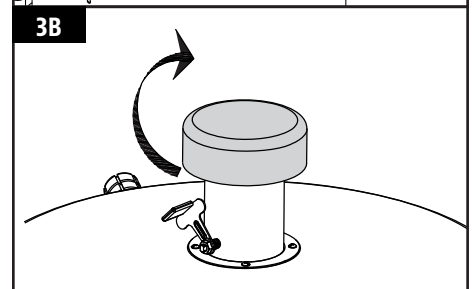
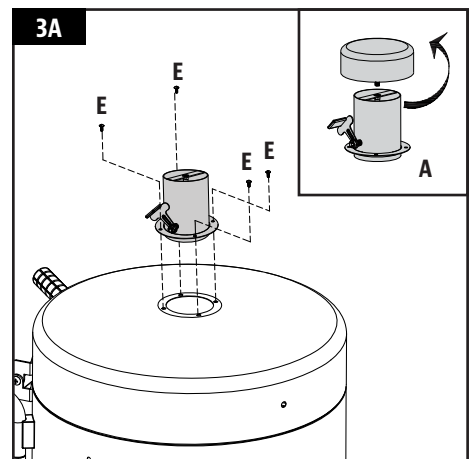
Parts Required:

- 1 x Chimney Assembly (#1)
- 4 x Screw (#E)

Installation:

- First, twist the Chimney Cap off of the Chimney Stack. This will make the Chimney Stack easier to install. Locate the round opening on the top of the Barrel Lid. From the outside, secure the Chimney Stack to the top of the Barrel Lid using four screws. The screw will fasten to the self-clinching nut on the inside of the Barrel Lid. Note illustration 3A.
- Replace the Chimney Cap by twisting it back onto the top of the Chimney Stack. Note illustration 3B.

NOTE: Adjust the Chimney Cap to affect the airflow inside the Smoker. If cooking at low temperature, keep the cap more closed to restrict airflow. If cooking at a high temperature, keep the cap more open to increase airflow.



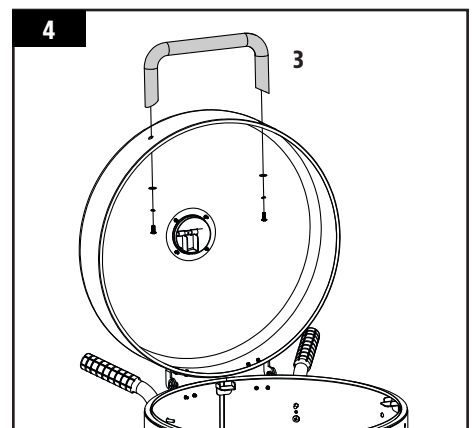
4. MOUNTING THE LID HANDLE

Parts Required:

- 1 x Lid Handle (#3)

Installation:

- Remove the pre-installed screws, locking washers, and washers from the Lid Handle. From the inside the Lid of the Barrel Body, insert one screw, locking washer, and washer to protrude to the outside, then secure the screw (from the inside) into the Lid Handle. Repeat same installation for other end of the Lid Handle.



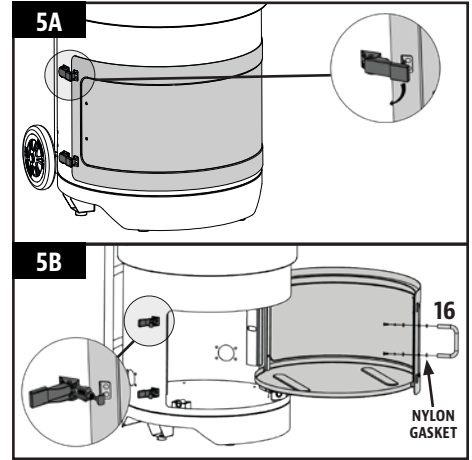
5. MOUNTING THE DOOR HANDLE

Parts Required:

- 1 x Door Handle (#16)

Installation:

- First, open the Charcoal Refill Door. Pull the end of the Door Buckles to release the Door Buckles latch that seals the Charcoal Refill Door. Note detail illustration 5A & 5B.
- Remove the pre-installed screws, nylon gaskets, locking washers, and washers. From the inside the Charcoal Refill Door, insert one screw, locking washer, and washer to protrude to the outside, then add the nylon gasket over the protruding screw. Secure the screw (from the inside) into the Door Handle. Repeat same installation for other end of the Door Handle. Note illustration 5B.



6. INSTALLING THE AIR INTAKE PIPES

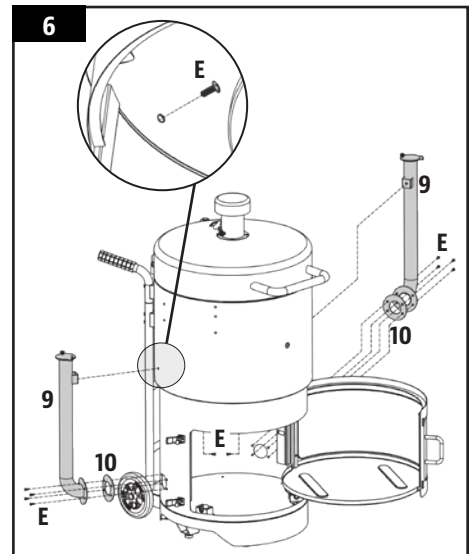
Parts Required:

- 2 x Air Intake Pipe (#9)
- 2 x Air Intake Silicone Pad (#10)
- 10 x Screw (#E)

Installation:

- Starting on one side, place an Air Intake Silicon Pad between the Air Intake Pipe and align the mounting holes with the Barrel Body, as shown. Then tighten each of the four screws halfway first. Secure a fifth screw, from the inside of the Barrel Body, into the upper part of the Air Intake Pipe. Once all five screws are mounted and aligned properly, tighten completely.
- Repeat same installation for the other Air Intake Pipe on the opposing side of the Barrel Body.

IMPORTANT: The bottom part of each Air Intake Pipe should be completely sealed (once completely tightened) to avoid any chance of embers escaping while the charcoal is lit. If there are gaps, unscrew and attempt to reinstall again.



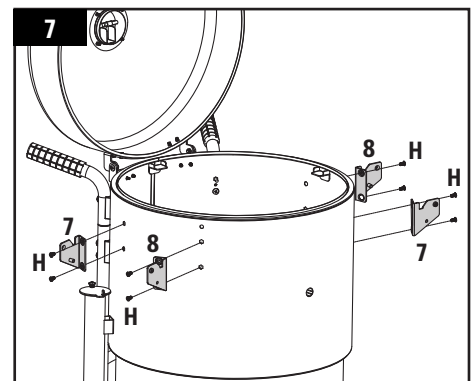
7. SECURING THE SIDE SHELF BRACKETS

Parts Required:

- 2 x Side Shelf Bracket - Left (#7)
- 2 x Side Shelf Bracket - Right (#8)
- 8 x Screw (#H)

Installation:

- Note illustration for proper arrangement. Mount one Side Shelf Bracket to the Barrel Body using two screws. Install each screw halfway first, then tighten completely when both screws are mounted and aligned properly. Repeat installation for the other three Side Shelf Brackets to the Barrel Body.



8. INSTALLING THE SIDE SHELVES

Parts Required:

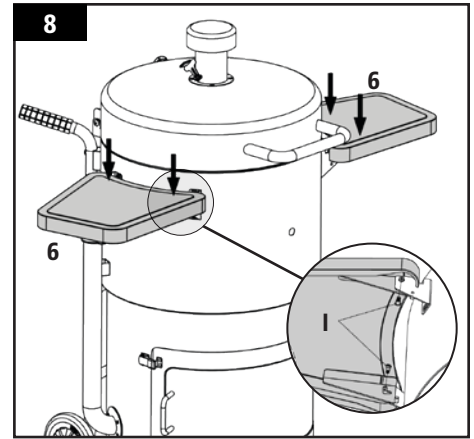
- 2 x Side Shelf (#6)
- 4 x Step Screw (#1)

Installation:

- Align and position one Side Shelf onto the Side Shelf Brackets on one side of the Barrel Body. From underneath, secure a step screw into each corner, as shown the detailed illustration. Repeat same installation for the Side Shelf on the other side of the unit.

NOTE: Once installed, both Side Shelves can be raised (for use) or lowered (for storage) with ease.

IMPORTANT: Avoid using the Side Shelves to move or lift the unit. The weight of the unit will cause the shelves to break, which is not covered by warranty.



9. MOUNTING THE THERMOMETER

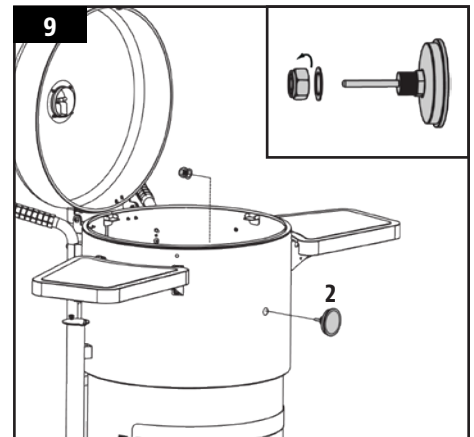
Parts Required:

- 1 x Thermometer (#2)

Installation:

- First, remove the pre-installed nut and washer from the stem of the Thermometer.
- From the outside of the Barrel Body insert the stem of the Thermometer from the outside, then secure into place using the washer and nut from the inside of the Barrel Body.

NOTE: Ensure the Thermometer is rotated for readability.



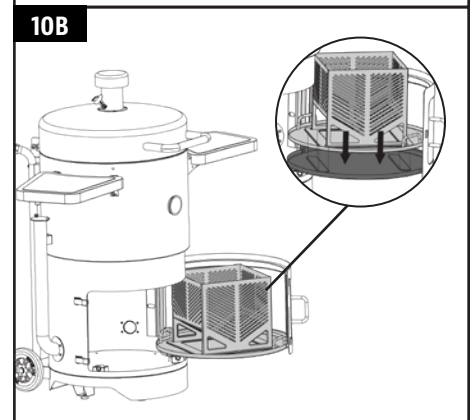
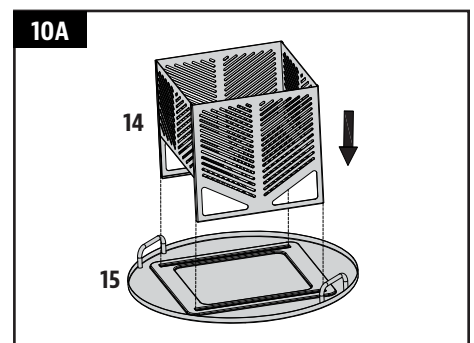
10. INSTALLING THE CHARCOAL BASKET

Parts Required:

- 1 x Charcoal Basket (#14)
- 1 x Charcoal Tray (#15)

Installation:

- First, place the Charcoal Basket onto the inset grooves of the Charcoal Tray, as shown in illustration 10A. The Charcoal Basket will rest in these grooves without fastening.
- Next, with the Charcoal Refill Door open, place the combined Charcoal Basket and Tray into the base of the unit. Note illustration 10B. Once in position, close the Charcoal Refill Door and latch the Door Buckles to seal.



11. PLACING THE COOKING COMPONENTS

Parts Required:

- 1 x Hanging Rack (#11)
- 3 x Cooking Grid (#12)
- 1 x Heat Diffuser Plate (#13)

Installation:

- Open the Lid of the Barrel Body. Insert the Heat Diffuser Plate into the lowest position inside the Barrel Body, directly above the Charcoal Basket.

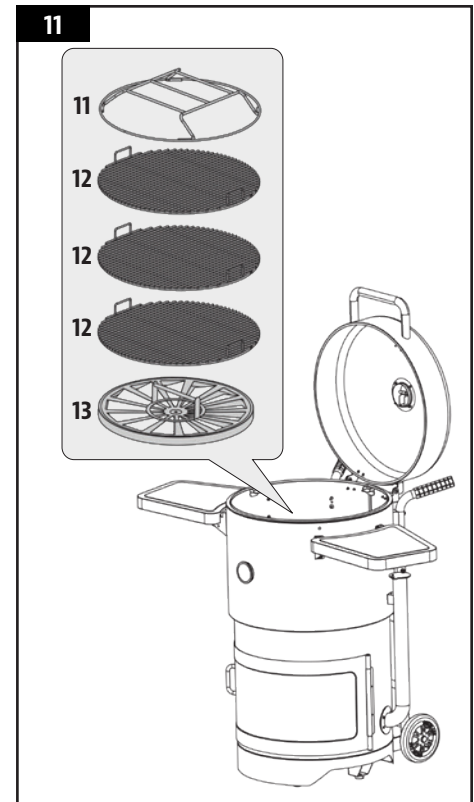
NOTE: The Heat Diffuser Plate is used to disperse the direct heat from the Charcoal Basket, creating a more even heat distribution throughout the Barrel Body.

- Next, place the Cooking Grids into the Barrel Body, resting each grid on the pre-mounted support brackets. Adjust the height of the support brackets, as needed.

NOTE: To maintain the grilling performance of your Cooking Grids, regular care and maintenance is required.

- When desired for use, remove the Cooking Grids and place the Hanging Rack on the highest position inside the Barrel Body.
- The unit is now completely assembled.

Refer to Owner's Manual for Operating Instructions.





DÉCLARATION CONCERNANT LES DROITS D'AUTEUR

Copyright 2024. Tous droits réservés. Aucune partie de ce manuel ne peut être copiée, transmise, transcrite ou stockée dans un système d'archivage, sous quelque forme ou par quelque moyen que ce soit, sans l'autorisation expresse écrite de :

Dansons

8877 N Gainey Center Dr, Scottsdale, AZ 85258

www.pitboss-grills.com

Service clients

ÉTATS-UNIS: (480) 923-9630

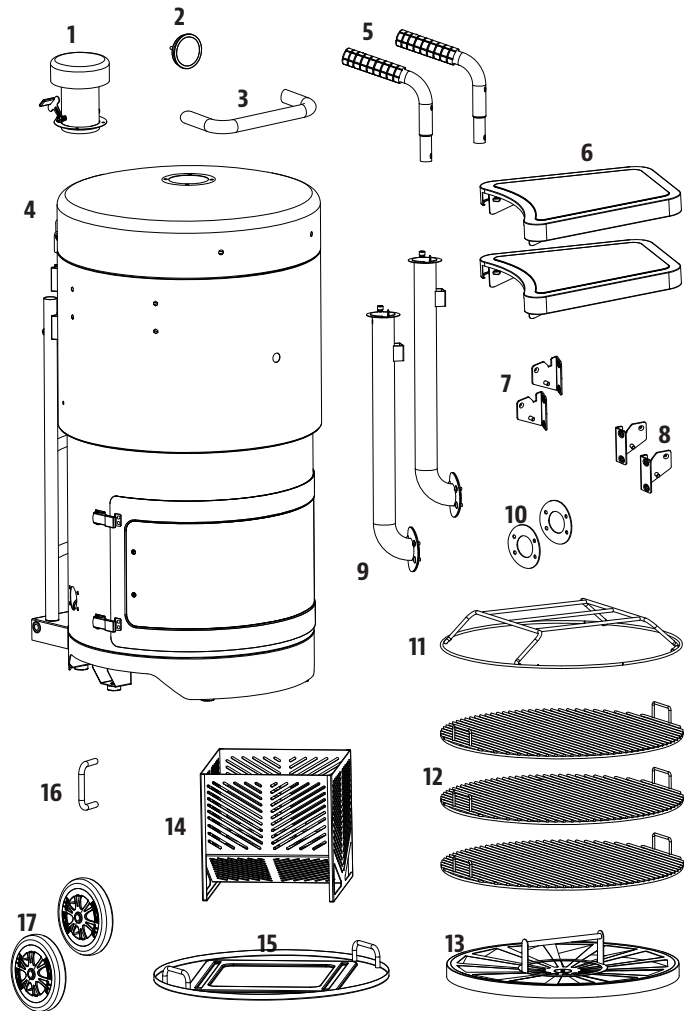
Canada (SANS FRAIS): 1-877-942-2246

TABLE DES MATIÈRES

Pièces et spécifications	10
Préparation de l'assemblage	11
Instructions d'assemblage	11
Installation des roulettes	11
Montage des poignées du support de châssis	12
Fixation de la cheminée	12
Assemblage de la poignée du couvercle	12
Montage de la poignée de la porte	13
Installation des tuyaux d'admission d'air	13
Sécurisation des supports de l'étagère latérale	14
Installation des étagères latérales	14
Montage du thermomètre	14
Installation du panier à charbon	15
Installation des composants de cuisson	15

PIÈCES ET SPÉCIFICATIONS

N°	Description
1	Assemblage de la cheminée (x1)
2	Thermomètre (x1)
3	Poignée pour couvercle (x1)
4	Corps de l'appareil (x1)
5	Poignées du support du châssis (x2)
6	Étagère latérale (x2)
7	Support de l'étagère latérale - Gauche (x2)
8	Support de l'étagère latérale - Droite (x2)
9	Tuyau d'admission d'air (x2)
10	Joint en silicone d'admission d'air (x2)
11	Support suspendu (x1)
12	Grille de cuisson (x3)
13	Plaque de diffusion chauffante (x1)
14	Panier à charbon de bois (x1)
15	Plateau à charbon de bois (x1)
16	Poignée de porte (x1)
17	Roue (x2)
A	Goupille cannelée pour roue (x2)
B	Rondelle pour roue (x2)
C	Goupille bêta pour roue (x2)
D	Vis (x2)
E	Vis (x14)
F	Rondelle de blocage (x6)
G	Rondelle (x6)
H	Vis (x12)
I	Vis de butée (x4)



REMARQUE : de par le développement continu du produit, des pièces peuvent faire l'objet de modifications sans préavis. Contactez le service clients si des pièces manquent lors de l'assemblage de l'appareil.



MODÈLE	APPAREIL MONTÉ (L x H x P)	POIDS	GRILLES	DIAMÈTRE DE LA GRILLE	ZONE DE CUISSON
PB PBV24CB	1,357 X 1,300 X 856 MM / 53.4 X 51.1 X 33.7 PO	67.0 KG / 147.7 LB	3	56.1 CM / 22.1 PO	7,471 CM ² / 1,158 PO ²

PRÉPARATION DE L'ASSEMBLAGE

Les pièces sont situées dans le carton d'expédition et sous le fumoir. Inspectez l'appareil, les pièces et le sachet de quincaillerie après les avoir retirés du carton d'expédition. Débarrassez-vous de tous les emballages intérieurs et extérieurs du fumoir avant de procéder à l'assemblage, puis passez en revue et inspectez toutes les pièces en vous référant à la liste. Si une pièce manque ou est endommagée, ne procédez pas à l'assemblage. Les dégâts liés à l'envoi ne sont pas couverts par la garantie. Contactez votre revendeur ou le service client Pit Boss® Grills pour vous procurer des pièces.

www.pitboss-grills.com

IMPORTANT : deux personnes sont nécessaires lors de l'assemblage de cet appareil.

Outils nécessaires pour l'assemblage : un tournevis Phillips. Ces outils ne sont pas fournis.



INSTRUCTIONS D'ASSEMBLAGE

IMPORTANT : nous vous conseillons de lire entièrement chaque étape avant de procéder à l'assemblage conformément aux instructions. Ne serrez pas totalement les vis avant que toutes les vis de cette étape soient installées. L'assemblage de pièces impliquant une rondelle de blocage et une rondelle doit être effectué en plaçant la rondelle de blocage le plus près possible de la tête de la vis.

1. INSTALLATION DES ROULETTES

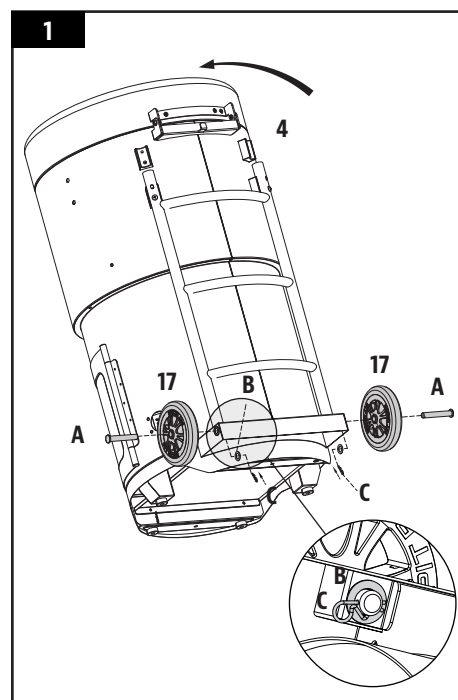
Pièces nécessaires :

- 1 x Corps de l'appareil (#4)
- 2 x Roue (#17)
- 2 x Goupille cannelée pour roue (#A)
- 2 x Rondelle pour roue (#B)
- 2 x Goupille bêta pour roue (#C)

Installation :

- Placez un bout de carton sur le sol afin d'éviter d'érafler l'appareil et les pièces durant l'assemblage.
- Faites passer la goupille d'axe de roue à travers la roue jusque dans la base du corps de l'appareil et insérez-la dans le trou, comme illustré. Par le bas, ajoutez une rondelle pour roue, puis fixez-la à l'aide de la goupille bêta. Répétez cette même opération pour l'autre roue.

REMARQUE : une fois installées, les deux roues doivent tourner librement.



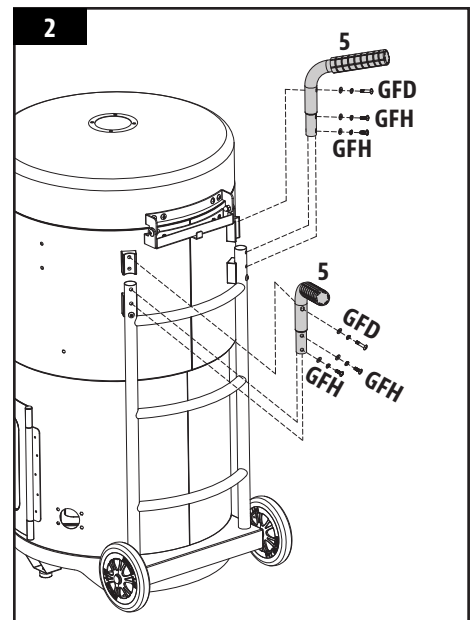
2. MONTAGE DES POIGNÉES DU SUPPORT DE CHÂSSIS

Pièces nécessaires :

- 2 x Poignées du support du châssis (#5)
- 2 x Vis (#D)
- 6 x Rondelle de blocage (#F)
- 6 x Rondelle (#G)
- 4 x Vis (#H)

Installation :

- Insérez l'extrémité ouverte d'une poignée de support de châssis dans l'extrémité supérieure du support de châssis, en appuyant dessus jusqu'à ce que les trous de montage s'alignent. Fixez-la à l'aide de rondelles, de rondelles de blocage et de vis. Répétez l'installation pour la deuxième poignée du support de châssis. Voir l'illustration pour un positionnement approprié.



3. FIXATION DE LA CHEMINÉE

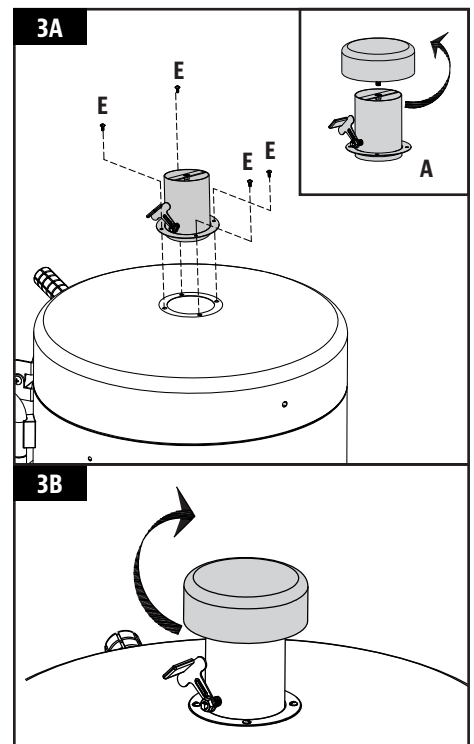
Pièces nécessaires :

- 1 x Assemblage de la cheminée (#1)
- 4 x Vis (#E)

Installation :

- Tout d'abord, dévissez le chapeau de cheminée de la sortie de cheminée. Cela facilitera l'installation de la sortie de cheminée. Identifiez l'ouverture circulaire en haut du couvercle du corps de l'appareil. De l'extérieur, fixez la sortie de cheminée en haut du couvercle du corps de l'appareil à l'aide de quatre vis. Les vis fixeront l'écrou autobloqueur à l'intérieur du couvercle du corps de l'appareil. Consultez l'illustration 3A.
- Remettez le chapeau de cheminée en place en le vissant au-dessus de la sortie de cheminée. Consultez l'illustration 3B.

REMARQUE : ajustez le chapeau de cheminée pour diriger le flux d'air à l'intérieur du fumoir. Si vous cuisinez à basse température, gardez le chapeau davantage fermé pour restreindre la circulation de l'air. Si vous cuisinez à haute température, gardez le chapeau plus ouvert pour augmenter la circulation d'air.



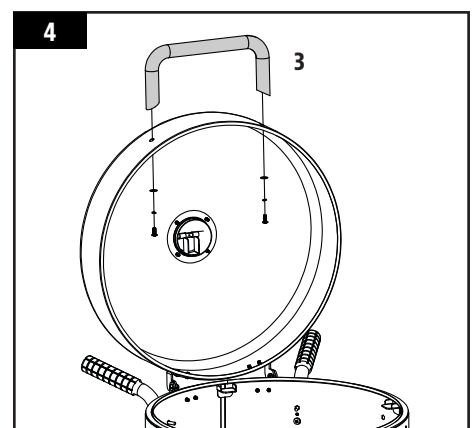
4. ASSEMBLAGE DE LA POIGNÉE DU COUVERCLE

Pièces nécessaires :

- 1 x Poignée pour couvercle (#3)

Installation :

- Retirez les vis, les rondelles de blocage et les rondelles pré-installées de la poignée du couvercle. Depuis l'intérieur du couvercle du corps de l'appareil, insérez une vis, une rondelle de blocage et une rondelle pour faire saillie vers l'extérieur, puis fixez la vis (de l'intérieur) dans la poignée du couvercle. Répétez la procédure pour l'autre extrémité de la poignée du couvercle.



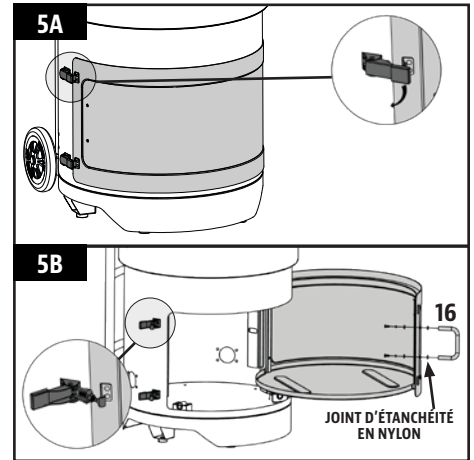
5. MONTAGE DE LA POIGNÉE DE LA PORTE

Pièces nécessaires :

1 x Poignée de porte (#16)

Installation :

- Tout d'abord, ouvrez la porte de recharge en charbon de bois. Tirez sur l'extrémité des verrous de porte pour libérer le loquet fermant la porte de recharge en charbon de bois. Notez les illustrations détaillées 5A et 5B.
- Retirez les vis, les joints d'étanchéité en nylon, les rondelles de blocage et les rondelles pré-installées. De l'intérieur de la porte de recharge en charbon de bois, insérez une vis, une rondelle de blocage et une rondelle pour faire saillie vers l'extérieur, puis ajoutez le joint d'étanchéité en nylon sur la vis en saillie. Serrez la vis à la main (de l'intérieur) dans la poignée de porte. Répétez la procédure pour l'autre extrémité de la poignée de porte. Consultez l'illustration 5B.



6. INSTALLATION DES TUYAUX D'ADMISSION D'AIR

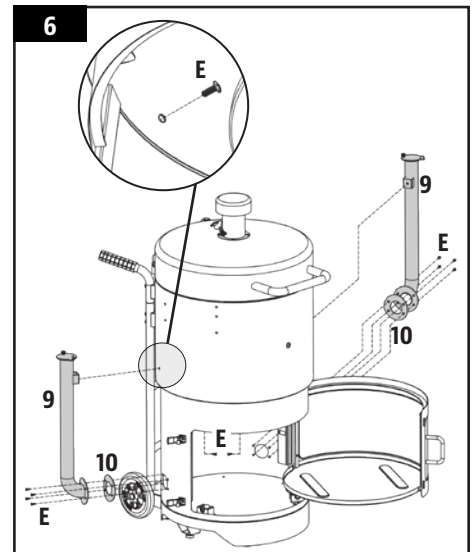
Pièces nécessaires :

2 x Tuyau d'admission d'air (#9)
2 x Joint en silicone d'admission d'air (#10)
10 x Vis (#E)

Installation :

- En commençant d'un côté, placez un tampon d'admission d'air en silicone entre le tuyau d'admission d'air et le châssis et alignez les trous de montage avec le corps de l'appareil, comme illustré. Ensuite, commencez par serrer chacune des quatre vis à moitié. Fixez une cinquième vis, de l'intérieur du corps de l'appareil, dans la partie supérieure du tuyau d'admission d'air. Une fois que les cinq vis sont montées et alignées correctement, serrez-les complètement.
- Répétez la même procédure pour l'autre tuyau d'admission d'air situé de l'autre côté du corps de l'appareil.

IMPORTANT : la partie inférieure de chaque tuyau d'admission d'air doit être complètement scellée (une fois complètement serrée) pour éviter tout risque de fuite de braises pendant que le charbon de bois est allumé. S'il y a des écarts, dévissez et essayez de réinstaller à nouveau.



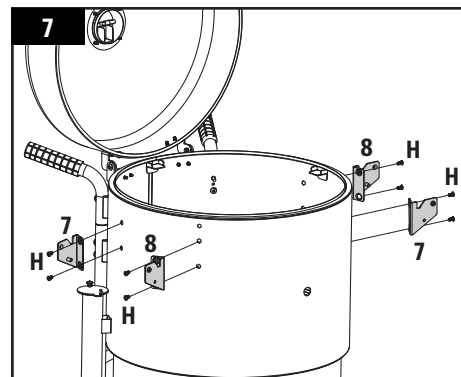
7. SÉCURISATION DES SUPPORTS DE L'ÉTAGÈRE LATÉRALE

Pièces nécessaires :

- 2 x Support de l'étagère latérale - Gauche (#7)
- 2 x Support de l'étagère latérale - Droite (#8)
- 8 x Vis (#H)

Installation :

- Consultez l'illustration pour un positionnement approprié. Montez un support de tablette latérale sur le corps de l'appareil à l'aide de deux vis. Insérez chaque vis à moitié, puis serrez-les complètement lorsque les deux vis sont montées et alignées correctement. Répétez l'installation pour les trois autres supports de tablette latérale sur le corps de l'appareil.



8. INSTALLATION DES ÉTAGÈRES LATÉRALES

Pièces nécessaires :

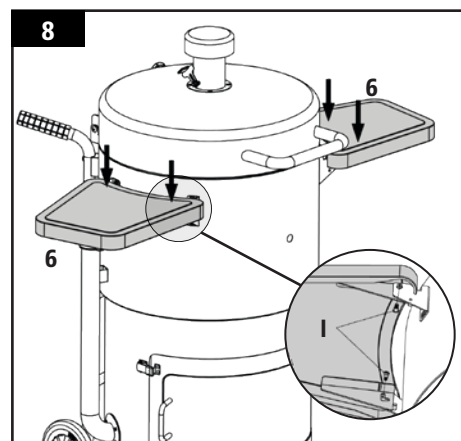
- 2 x Étagère latérale (#6)
- 4 x Vis de butée (#I)

Installation :

- Alignez et positionnez une tablette latérale sur les supports de tablette latérale sur un côté du corps de l'appareil. Par en dessous, fixez une vis de butée dans chaque angle, comme indiqué sur l'illustration détaillée. Répétez cette même opération pour l'étagère latérale située de l'autre côté de l'appareil.

REMARQUE : une fois installées, les deux tablettes latérales peuvent être relevées (pour utilisation) ou abaissées (pour le stockage) avec facilité.

IMPORTANT : évitez d'utiliser les étagères latérales pour déplacer ou soulever l'appareil. Le poids de l'appareil provoquerait la rupture des étagères, ce qui n'est pas couvert par la garantie.



9. MONTAGE DU THERMOMÈTRE

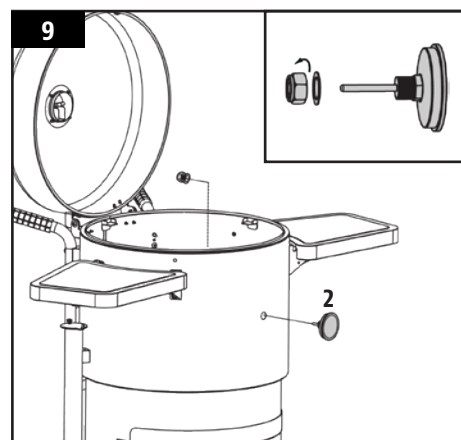
Pièces nécessaires :

- 1 x Thermomètre (#2)

Installation :

- Tout d'abord, retirez l'écrou et la rondelle préinstallés de la tige du thermomètre.
- Depuis l'extérieur du corps de l'appareil, insérez la tige du thermomètre depuis l'extérieur, puis fixez-la en place à l'aide de la rondelle et de l'écrou depuis l'intérieur du corps de l'appareil.

REMARQUE : assurez-vous que le thermomètre est tourné pour plus de lisibilité.



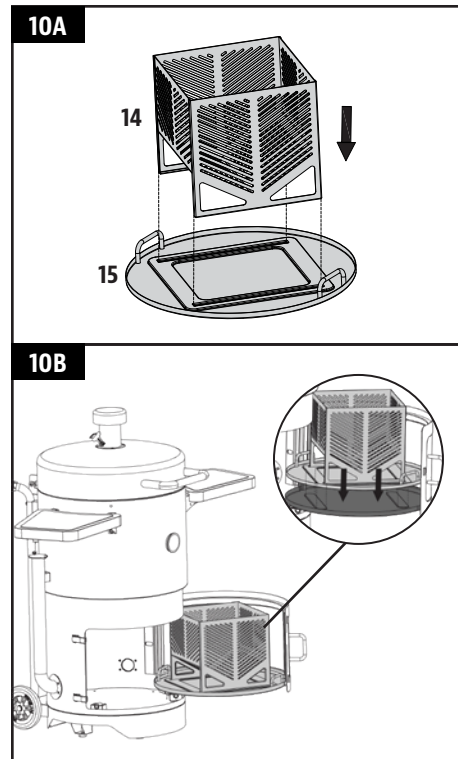
10. INSTALLATION DU PANIER À CHARBON

Pièces nécessaires :

- 1 x Panier à charbon de bois (#14)
- 1 x Plateau à charbon de bois (#15)

Installation :

- Tout d'abord, positionnez le panier à charbon de bois sur les rainures du plateau à charbon de bois, comme indiqué sur l'illustration 10A. Le panier à charbon de bois reposera dans ces rainures sans fixation.
- Ensuite, avec la porte de recharge en charbon de bois ouverte, positionnez le panier et le plateau à charbon de bois dans la base de la porte. Consultez l'illustration 10B. Une fois en place, refermez la porte de recharge en charbon en bois et fermez les verrous de la porte.



11. INSTALLATION DES COMPOSANTS DE CUISSON

Pièces nécessaires :

- 1 x Support suspendu (#11)
- 3 x Grille de cuisson (#12)
- 1 x Plaque de diffusion chauffante (#13)

Installation :

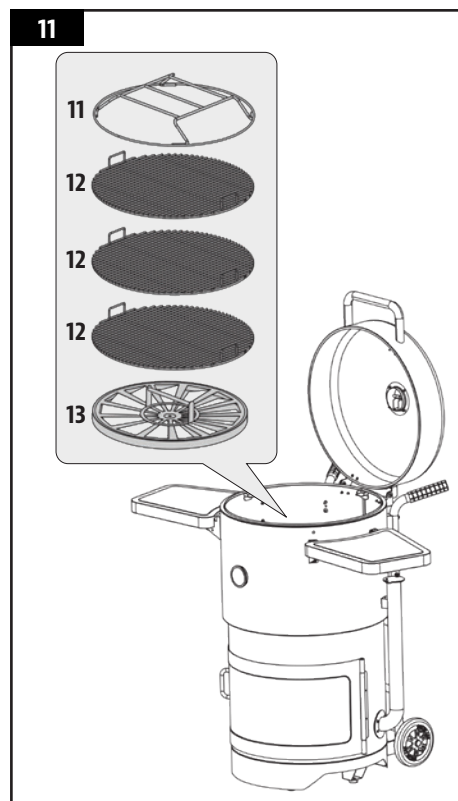
- Ouvrez le couvercle du corps de l'appareil. Insérez la plaque du diffuseur de chaleur dans la position la plus basse à l'intérieur du corps de l'appareil, directement au-dessus du panier à charbon de bois.

REMARQUE : la plaque du diffuseur de chaleur est utilisée pour disperser la chaleur directe du panier à charbon de bois, créant ainsi une distribution de chaleur plus uniforme dans tout le corps de l'appareil.

- Ensuite, placez les grilles de cuisson dans le corps de l'appareil, en faisant reposer chaque grille sur les supports pré-montés. Ajustez la hauteur des supports, au besoin.

REMARQUE : pour conserver les performances de grill de vos grilles de cuisson, une maintenance et un entretien réguliers sont nécessaires.

- Lorsque cela est nécessaire, retirer les grilles de cuisson et placer la grille suspendue sur la position la plus haute à l'intérieur du corps de l'appareil.
- The unit is now completely assembled.



Consultez le manuel de l'utilisateur pour les instructions d'utilisation.



AVISO DE COPYRIGHT

Copyright 2024. Todos los derechos reservados. Ninguna parte de este manual podrá copiarse, transmitirse, transcribirse, almacenarse en un sistema de recuperación, de ninguna forma ni por cualquier medio sin la autorización expresa por escrito de:

Dansons

8877 N Gainey Center Dr, Scottsdale, AZ 85258

www.pitboss-grills.com

Atención al cliente

EE.UU: (480) 923-9630

CANADA (GRATUITA): 1-877-942-2246

ÍNDICE

Piezas y especificaciones17

Preparación del montaje 18

Instrucciones de montaje..... 18

 Instalación de las ruedas..... 18

 Montaje de los mangos de soporte del cuerpo..... 19

 Sujeción de la chimenea..... 19

 Montaje del asa de la tapa..... 19

 Montaje del mango de la puerta 20

 Instalación de las tuberías de entrada de aire..... 20

 Fijación de los soportes para los estantes laterales 20

 Instalación de los estantes laterales 21

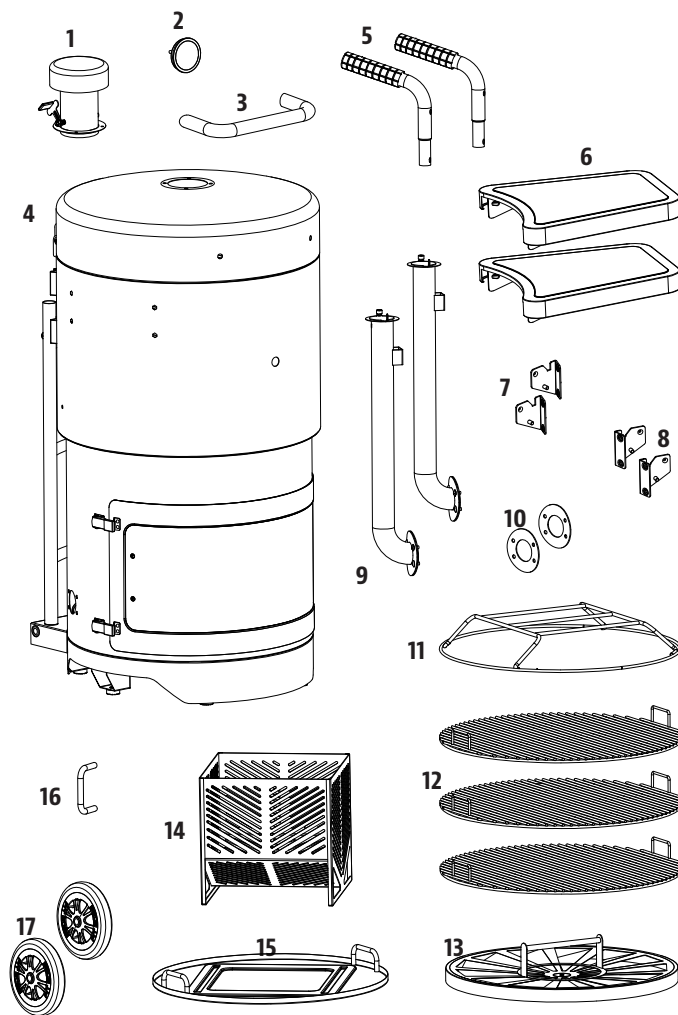
 Montaje del termómetro 21

 Instalación de la cesta de carbón vegetal..... 21

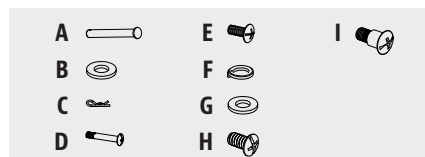
 Colocación de los componentes para cocinar.....22

PIEZAS Y ESPECIFICACIONES

N.º	Descripción
1	Montaje de la chimenea (x1)
2	Thermomètre (x1)
3	Asa de la tapa (x1)
4	Cuerpo del tambor (x1)
5	Mango de soporte del cuerpo (x2)
6	Estante lateral (x2)
7	Soporte para el estante lateral izquierdo (x2)
8	Soporte para el estante lateral derecho (x2)
9	Tubo de entrada de aire (x2)
10	Almohadilla de silicona de entrada de aire (x2)
11	Colgador (x1)
12	Rejillas para cocinar (x3)
13	Placa difusora de calor (x1)
14	Cesta de carbón vegetal (x1)
15	Bandeja de carbón vegetal (x1)
16	Mango de la puerta (x1)
17	Ruedas (x2)
A	Clavijas de eje de rueda (x2)
B	Arandelas de rueda (x2)
C	Clavijas de rueda (x2)
D	Tornillos (x2)
E	Tornillos (x14)
F	Arandela de retención (x6)
G	Arandelas (x6)
H	Tornillos (x12)
I	Tornillo de paso (x4)



NOTA: debido a que el producto está en desarrollo constante, las piezas están sujetas a cambios sin previo aviso. Póngase en contacto con el servicio de atención al cliente si durante el montaje de la unidad observa que falta alguna pieza.



MODELO	ENSAMBLADA (An. x Al. x Pr.)	PESO	REJILLAS	DIÁMETRO DE LA REJILLA	ÁREA DE COCINA
PB PBV24CB	1,357 X 1,300 X 856 MM / 53.4 X 51.1 X 33.7 PU	67.0 KG / 147.7 LB	3	56.1 CM / 22.1 PU	7,471 CM ² / 1,158 PU ²

PREPARACIÓN DEL MONTAJE

Las piezas se encuentran repartidas por todo el paquete de envío, incluso debajo del ahumador. Inspeccione la unidad, las piezas y la bolsa de tornillos y arandelas después de retirar el embalaje de envío de protección. Tire todos los materiales de embalaje dentro y fuera del ahumador antes de proceder al montaje, y revise e inspeccione todas las piezas cotejándolas con la lista de piezas. Si alguna pieza falta o está dañada, no intente hacer el montaje. Los daños causados por el envío no están cubiertos por la garantía. Póngase en contacto con su distribuidor o con el servicio de atención al cliente de Pit Boss® Grills para obtener piezas.

www.pitboss-grills.com

IMPORTANTE: Para montar la unidad, es necesario que haya dos personas.

Herramientas necesarias para el montaje: destornillador de estrella. No se incluyen las herramientas.



INSTRUCCIONES DE MONTAJE

IMPORTANTE: Se aconseja leer cada paso en su totalidad antes de comenzar el montaje según las instrucciones. No ajuste los tornillos por completo hasta que se hayan colocado todos los tornillos de ese paso. La combinación de herrajes compuesta por una arandela de retención y una arandela se debe colocar con la arandela de retención más cerca del cabezal del tornillo.

1. INSTALACIÓN DE LAS RUEDAS

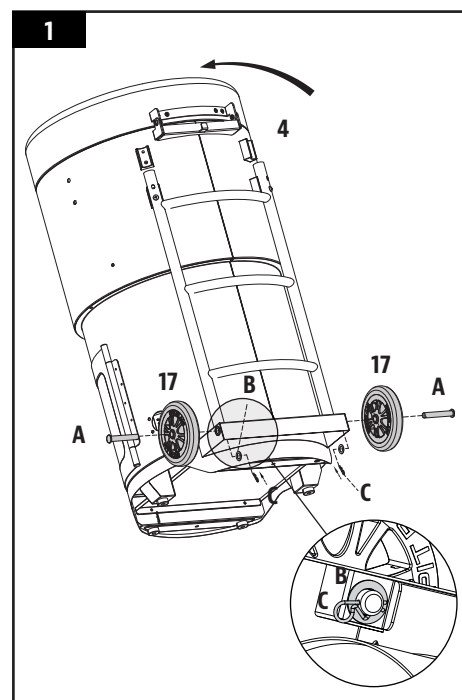
Piezas necesarias:

- 1 x Cuerpo del tambor (#4)
- 2 x Ruedas (#17)
- 2 x Clavijas de eje de rueda (#A)
- 2 x Arandelas de rueda (#B)
- 2 x Clavijas de rueda (#C)

Instalación:

- Coloque un trozo de cartón en el suelo para evitar que la unidad y las piezas sufran arañazos durante el montaje.
- Introduzca el pasador del eje de la rueda a través de la rueda hasta llegar a la base del cuerpo del tambor y el orificio, como se muestra en la imagen. Desde abajo, añada una arandela de rueda; a continuación, fíjela con la clavija de la rueda. Haga lo mismo en la otra rueda.

NOTA: Tras su instalación, ambas ruedas deberían girar libremente.



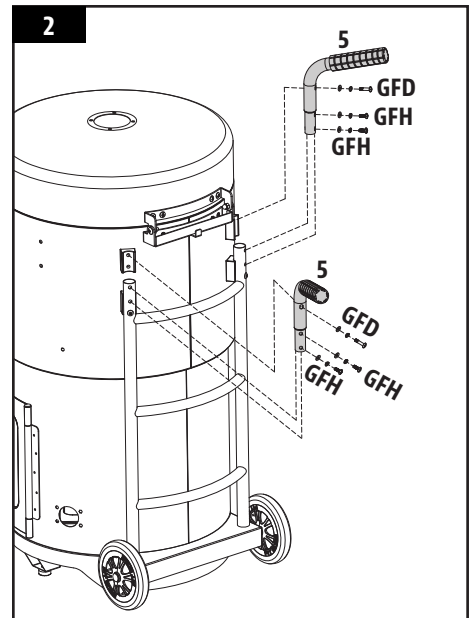
2. MONTAJE DE LOS MANGOS DE SOPORTE DEL CUERPO

Piezas necesarias:

- 2 x Mango de soporte del cuerpo (#5)
- 2 x Tornillos (#D)
- 6 x Arandela de retención (#F)
- 6 x Arandelas (#G)
- 4 x Tornillos (#H)

Instalación:

- Introduzca el extremo abierto de un mango de soporte del cuerpo en el extremo superior del soporte del cuerpo, y empújelo hacia dentro hasta que los orificios de montaje queden alineados. Fíjelo con arandelas, arandelas de retención y tornillos. Haga lo mismo en el segundo mango de soporte del cuerpo. Consulte la imagen para entender cuál es la disposición adecuada.



3. SUJECIÓN DE LA CHIMENEA

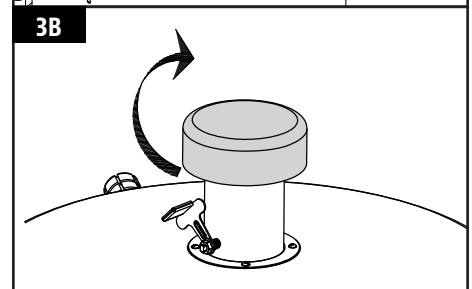
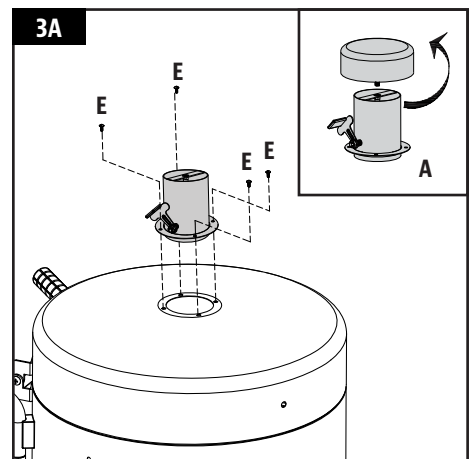
Piezas necesarias:

- 1 x Montaje de la chimenea (#1)
- 4 x Tornillos (#E)

Instalación:

- A continuación, gire la tapa de la chimenea para sacarla del tubo. Esto facilitará el montaje del tubo de la chimenea. Busque la abertura circular en la parte superior de la tapa del tambor. Desde fuera, fije el tubo de la chimenea a la parte superior de la tapa del tambor con cuatro tornillos. El tornillo se fijará a la tuerca de cierre automático que hay en el interior de la tapa del tambor. Consulte la imagen 3A.
- Coloque de nuevo la tapa de la chimenea girándola en su tubo. Consulte la imagen 3B.

NOTA: Ajuste la tapa de la chimenea para regular el flujo de aire dentro del ahumador. Si cocina a bajas temperaturas, mantenga la tapa más cerrada para restringir el flujo de aire. Si cocina a altas temperaturas, mantenga la tapa más abierta para aumentar el flujo de aire.



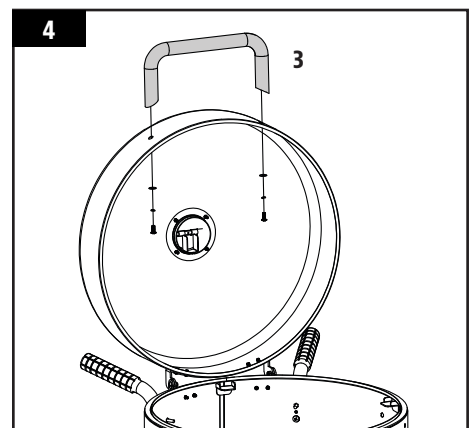
4. MONTAJE DEL ASA DE LA TAPA

Piezas necesarias:

- 1 x Asa de la tapa (#3)

Instalación:

- Retire los dos tornillos, arandelas de retención y arandelas preinstalados del asa de la tapa. Desde el interior de la tapa del cuerpo del tambor, inserte un tornillo, una arandela de retención y una arandela de modo que salgan hacia el exterior; luego, fije el tornillo (desde el interior) en el asa de la tapa. Haga lo mismo en el otro extremo del asa de la tapa.



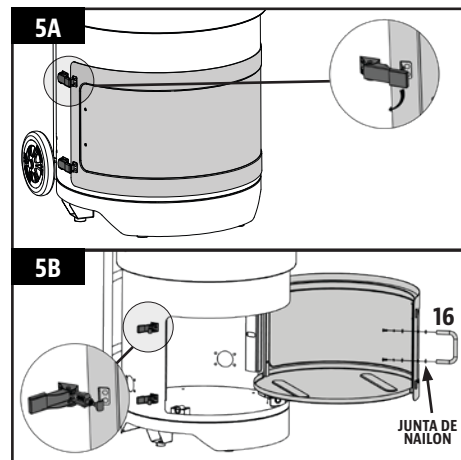
5. MONTAJE DEL MANGO DE LA PUERTA

Piezas necesarias:

- 1 x Mango de la puerta (#16)

Instalación:

- Primero, abra la puerta de recarga de carbón. Tire del extremo de las hebillas de la puerta para soltar el pestillo de la puerta de recarga de carbón. Consulte las imágenes 5A y 5B.
- Retire los tornillos, juntas de nailon, arandelas de retención y arandelas preinstaladas. Desde el interior de la puerta de recarga de carbón, introduzca un tornillo, una arandela de retención y una arandela de modo que salgan hacia el exterior; a continuación, agregue la junta de nailon sobre el tornillo que sobresale. Apriete el tornillo (desde dentro) en el mango de la puerta. Haga lo mismo en el otro extremo del mango de la puerta. Consulte la imagen 5B.



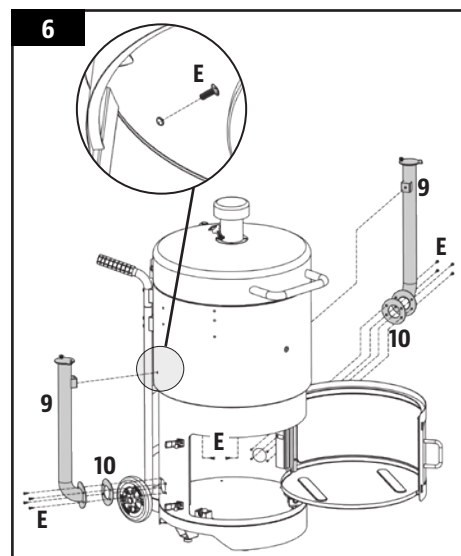
6. INSTALACIÓN DE LAS TUBERÍAS DE ENTRADA DE AIRE

Piezas necesarias:

- 2 x Tubo de entrada de aire (#9)
- 2 x Almohadilla de silicona de entrada de aire (#10)
- 10 x Tornillos (#E)

Instalación:

- Comenzando por un lado, coloque una almohadilla de silicona de entrada de aire en el tubo de entrada de aire, y oriente los orificios de montaje con el cuerpo del tambor, tal y como se muestra en la imagen. Luego, apriete los cuatro tornillos hasta la mitad. Coloque un quinto tornillo, desde el interior del cuerpo del tambor, en la parte superior del tubo de entrada de aire. Una vez que los cinco tornillos estén montados y alineados correctamente, apriételos por completo.
- Haga lo mismo para el otro tubo de entrada de aire, en el lado opuesto del cuerpo del tambor.



IMPORTANTE: La parte inferior de cada tubo de entrada de aire debe estar completamente sellada (una vez ya esté totalmente apretada) para evitar que se escapen las brasas mientras el carbón está encendido. Si hay huecos, desatornillela e intente montarla de nuevo.

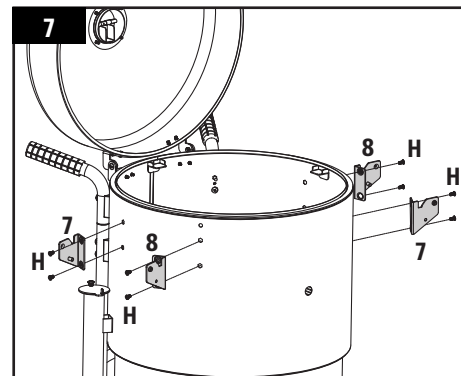
7. FIJACIÓN DE LOS SOPORTES PARA LOS ESTANTES LATERALES

Piezas necesarias:

- 2 x Soporte para el estante lateral izquierdo (#7)
- 2 x Soporte para el estante lateral derecho (#8)
- 8 x Tornillos (#H)

Installation:

- Consulte la imagen para entender cuál es la disposición adecuada. Monte un soporte de estante lateral en el cuerpo del tambor con dos tornillos. Introduzca cada tornillo hasta la mitad, y apriételos completamente cuando los dos estén bien montados y alineados. Haga lo mismo en los otros tres soportes de estantes laterales del cuerpo del tambor.



8. INSTALACIÓN DE LOS ESTANTES LATERALES

Piezas necesarias:

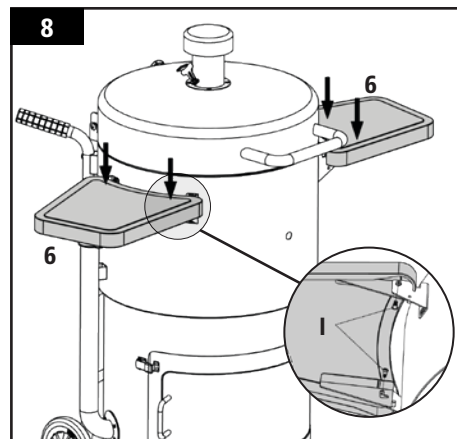
- 2 x Estante lateral (#6)
- 4 x Tornillo de paso (#1)

Instalación:

- A un lado del cuerpo del tambor, oriente un estante lateral con los soportes del estante lateral y móntelo. Desde abajo, ponga un tornillo de paso en cada esquina, como se muestra en la imagen detallada. Haga lo mismo en el estante lateral del otro lado de la unidad.

NOTA: Una vez instalados, ambos estantes laterales se pueden subir (para el uso) o bajar (para el almacenaje) con facilidad.

IMPORTANTE: No use los estantes laterales para mover o levantar la unidad. El peso de la unidad provocará que los estantes se rompan, y eso no está cubierto por la garantía.



9. MONTAJE DEL TERMÓMETRO

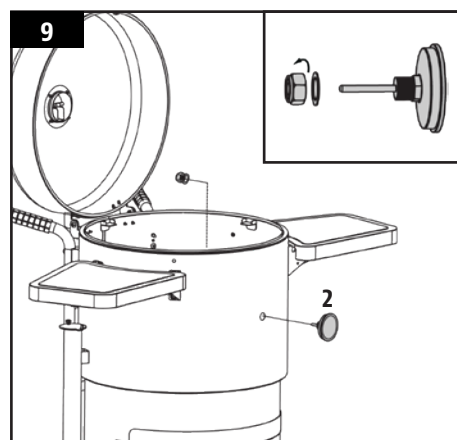
Piezas necesarias:

- 1 x Termómetro (#2)

Instalación:

- Primero, retire la tuerca y la arandela preinstaladas en el vástago del termómetro.
- Desde el exterior del cuerpo del tambor, introduzca el vástago del termómetro desde el exterior; luego, fíjelo en su lugar usando la arandela y la tuerca desde el interior del cuerpo del tambor.

NOTA: Asegúrese de que el termómetro esté girado de modo que la lectura se pueda ver con facilidad.



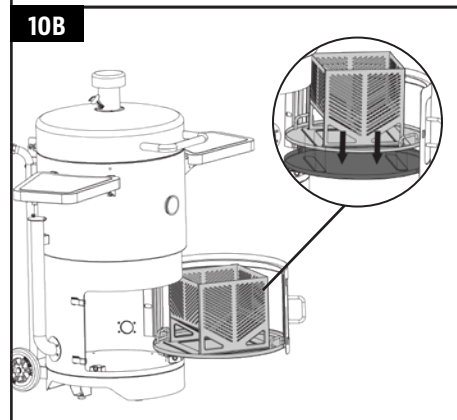
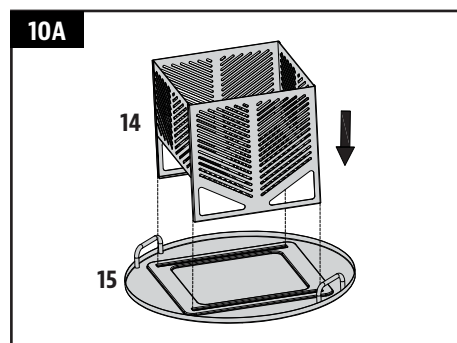
10. INSTALACIÓN DE LA CESTA DE CARBÓN VEGETAL

Piezas necesarias:

- 1 x Cesta de carbón vegetal (#14)
- 1 x Bandeja de carbón vegetal (#15)

Instalación:

- Primero, coloque la cesta para carbón vegetal en las ranuras de la bandeja para carbón, como se muestra en la imagen 10A. La cesta de carbón se apoyará en estas ranuras, pero no quedará sujeta.
- A continuación, con la puerta de recarga de carbón abierta, coloque la cesta y la bandeja de carbón juntas en la base de la puerta. Consulte la imagen 10B. Cuando estén en su lugar, cierre el compartimento para la carga de carbón vegetal y las hebillas de la puerta.



11. COLOCACIÓN DE LOS COMPONENTES PARA COCINAR

Piezas necesarias:

- 1 x Colgador (#11)
- 3 x Rejillas para cocinar (#12)
- 1 x Placa difusora de calor (#13)

Instalación:

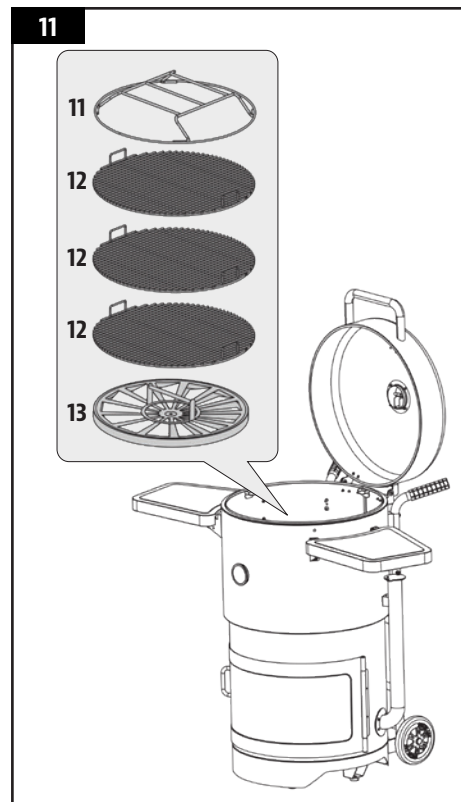
- Abra la tapa del cuerpo del tambor. Introduzca la placa difusora de calor en la posición más baja dentro del cuerpo del tambor, justo encima de la cesta.

NOTA: La placa difusora de calor se utiliza para dispersar el calor directo de la cesta de carbón, y crea una distribución de calor más uniforme en todo el cuerpo del tambor.

- A continuación, coloque las rejillas de cocción en el cuerpo del tambor, y apoye cada rejilla sobre los soportes premontados. Ajuste la altura de los soportes según sea necesario.

NOTA: A fin de que las rejillas de cocción sigan teniendo un buen rendimiento, es necesario cuidarlas regularmente.

- Antes del uso, retire las rejillas de cocción y coloque el colgador en la posición más alta dentro del cuerpo del tambor.
- La unidad ya está totalmente montada.



Consulte las instrucciones de uso en el Manual del propietario.

IMPORTANT

DO NOT RETURN PRODUCT TO STORE

For all questions, comments, or inquiries, please contact Dansons directly.

USA: (480) 923-9630

CANADA (TOLL FREE): 1-877-942-2246

IMPORTANT

NE RETOURNEZ PAS LE PRODUIT AU MAGASIN

Pour toute questions, commentaires ou demandes de renseignements, veuillez communiquer avec Dansons directement.

ÉTATS-UNIS : (480) 923-9630

CANADA (SANS FRAIS) : 1-877-942-2246

¡IMPORTANTE!

NO DEVUELVA EL PRODUCTO A LA TIENDA

Para el preguntas, comentarios o consultas, por favor contactar Dansons directamente.

EE.UU : (480) 923-9630

CANADA (GRATUITA) : 1-877-942-2246

PITBOSS-GRILLS.COM

MADE IN CHINA | FABRIQUÉ EN CHINE | HECHO EN CHINA



©2024 DANSONS
780240723UMV