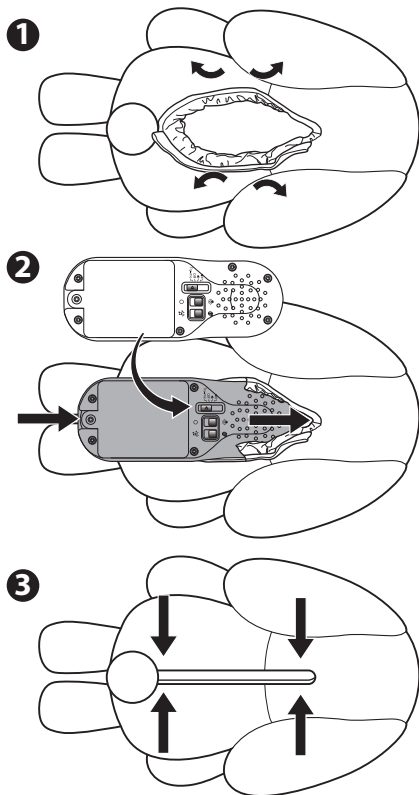
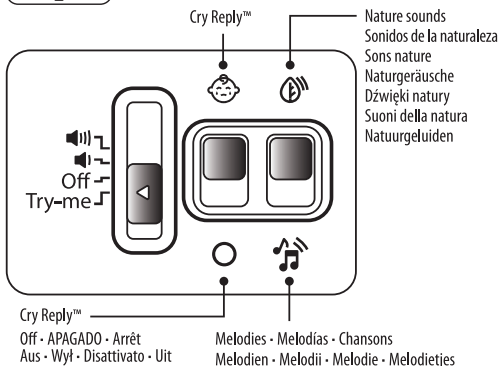
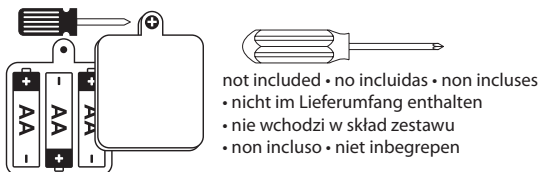


17308

# ingenuity™

## Sylvi™

Plush Soother • Chupete de Felpa • Doudou en Peluche  
Plüsch Beruhiger • Pluszowy Smoczek • Soffice Dispositivo  
Calmante • Kalmerend Knuffelspeeltje



ES

**Sylvi te lo pone fácil para calmar a tu peque, incluso cuando tienes las manos ocupadas. Prueba estas diferentes opciones a lo largo del día.**



### Para empezar:

Abre el bolsillo trasero de Sylvi y sustituye la batería de prueba (incluida) por 3 pilas alcalinas AA. Luego, gira el interruptor «Try Me» (Pruébame) a «Lo» (volumen bajo) o «Hi» (volumen alto).



### Para los padres:

Selecciona «Lo» (volumen bajo) o «Hi» (volumen alto) para reproducir una de las melodías de Sylvi o sus cuatro efectos de sonido. Desliza el interruptor en su parte trasera para elegir entre “Melodía” u “Hoja” y decidir qué sonidos activar. Sylvi reproducirá sonidos durante 15 minutos de manera continua mientras la luz de su barriga parpadea lentamente.



### Para los peques:

Todo lo que necesita Sylvi es un achuchón. Cuando presiones su ombligo, Sylvi reproducirá el último sonido y modo de luz utilizados. Si se vuelve a pulsar el ombligo, sonará un sonido de conejito y cambiará el color de la luz intermitente. Si se presiona el botón repetidamente, se irá alternando entre todas las opciones de iluminación antes de apagar la luz de Sylvi. Si pulsas su ombligo durante más de un segundo, cambiará el sonido de reproducción.



### Para la automatización:

Desliza el interruptor para activar la función Cry Reply y recibir la ayuda de Sylvi para calmar a tu bebé. En este modo, un sensor de movimiento interno activa Cry Reply durante 3 minutos cada vez que Sylvi se mueva. La luz en el vientre de Sylvi brillará en rojo mientras escucha. Si detecta un llanto, se reproducirá el último sonido que se activó durante 8 minutos. Nota: desactiva Cry Reply™ durante los trayectos en coche. El movimiento del coche activará Cry Reply™ y podría agotar la batería.

FR

**Avec Sylvi votre bout de chou se calme facilement, même quand vous avez les bras chargés. Plusieurs options au choix à essayer au cours de votre journée.**



### Commencer :

Ouvrir la poche dorsale de Sylvi et remplacer les piles de démonstration par 3 piles AA alcalines. Puis, tourner le bouton pour passer de “Essaye moi” à “- de volume (Lo)” ou “+ de volume(Hi).”



### Pour les parents :

Choisir “- de volume” ou “+ de volume” pour écouter l'une des mélodies de Sylvi ou l'un des quatre effets sonores. Faire tourner le bouton situé sur son dos pour choisir “Mélodies” ou “Feuille” pour choisir les sons reproduits par Sylvi. Sylvi reproduit des sons en continu pendant 15 minutes et la lumière de son petit ventre clignote doucement.



### Pour les petits :

Tout ce que Sylvi veut c'est un câlin. Appuyer sur le bouton du ventre de Sylvi, pour reproduire les derniers sons et lumières appréciés par bébé. Appuyer encore sur le bouton ventral pour écouter un son de lapin et changer la couleur du clignotant. Appuyer le bouton ventral plusieurs fois pour faire défiler toutes les options lumières avant que Sylvi ne s'éteigne complètement. Appuyer sur le bouton ventral pendant plus d'une seconde pour changer de mélodie.



### Mode automatique :

Tourner le bouton jusqu'à l'option Répondre aux pleurs et mettre sur “On”, Sylvi apaise le bébé. Avec ce mode, un capteur et détecteur de mouvement met en marche le système Cry Reply pendant 3 minutes quand Sylvi est déplacé. La lumière du ventre de Sylvi s'allume pendant qu'il écoute bébé. Il reproduit les derniers sons écoutés pendant 8 minutes quand il détecte des cris ou pleurs. NB : Veuillez éteindre le “Cry Reply™” pour vos parcours en voiture. Le roulement du véhicule active automatiquement le “Cry Reply™” et pourrait vider la batterie.

EN

**Sylvi makes it easy to soothe your little one, even when your hands are full. Try these different options throughout the day.**



### To start:

Open Sylvi's back pocket and replace Try-Me battery (included) with 3 AA Alkaline batteries. Then, turn the switch from “Try Me” to “Lo” or “Hi.”



### For Parents:

Select “Lo” or “Hi” to play one of Sylvi's melodies or four sound effects. Slide the switch on her back to select “Melody” or “Leaf” to choose which sounds Sylvi rotates through. Sylvi will play continuous sounds for 15 minutes as her belly light slowly pulses.



### For Little Ones:

All Sylvi needs is a squeeze. When anyone presses her belly button, Sylvi will play her last-used sound and light mode. Pressing the belly button again will play a bunny sound and change the color of the pulsing light. Pressing her belly button repeated times will move through all the lighting options before turning Sylvi the light off. Pressing her belly button for longer than a second will change the playing sound.



### For Automation:

Slide the switch to turn Cry Reply “On” and get Sylvi's help with soothing. In this mode, an internal motion sensor activates Cry Reply for 3 minutes whenever Sylvi is moved. Sylvi's belly light will glow red as she listens. If she detects a cry, the last-played sound will turn on for 8 minutes. Note: Please turn off Cry Reply™ during car rides. Car motion will activate Cry Reply™ and could drain battery life.



DE

**Sylvi macht es Ihnen leicht, Ihr Kind zu beruhigen, auch wenn Sie alle Hände voll zu tun haben. Probieren Sie diese verschiedenen Möglichkeiten über den Tag verteilt aus.**



#### Zum Starten:

Öffnen Sie Sylvis Gesäßtasche und legen Sie 3 AA-Batterien (inklusive) ein. Stellen Sie dann den Schalter von „Try Me“ auf „Lo“ oder „Hi“.



#### Für Eltern:

Wählen Sie „Lo“ oder „Hi“, um eine von Sylvis Melodien oder vier Soundeffekte zu spielen. Schieben Sie den Schalter auf ihrem Rücken, um „Melodie“ oder „Blatt“ auszuwählen, um zu wählen, welche Klänge Sylvi abspielt. Sylvi spielt 15 Minuten lang ununterbrochene Klänge, während ihr Bauchlicht langsam pulsieret.



#### Für die Kleinen:

Alles, was Sylvi braucht, ist ein bisschen Liebe. Wenn jemand auf ihren Bauchnabel drückt, spielt Sylvi ihren zuletzt benutzten Sound- und Lichtmodus ab. Wenn man erneut auf den Bauchnabel drückt, spielt sie einen neuen Hasen-Sound und ändert die Farbe des pulsierenden Lichts. Durch wiederholtes Drücken ihres Bauchnabels wechseln die Lichteroptionen, bis Sylvi schließlich das Licht ausschaltet. Wenn der Bauchnabel länger als 1 Sekunde gedrückt wird, ändert sich der abgespielte Klang.



#### Für die Automatisierungsfunktion:

Schieben Sie den Schalter, um Cry Reply „Ein“ zu schalten und Sylvi beim Beruhigen zu helfen. In diesem Modus aktiviert ein interner Bewegungssensor "Cry Reply" für 3 Minuten, sobald Sylvi bewegt wird. Sylvis Bauchlicht leuchtet rot, während sie zuhört. Wenn sie einen Schrei erkennt, schaltet sich der zuletzt gespielte Klang für 8 Minuten ein. Hinweis: Bitte schalten Sie Cry Reply™ während der Autofahrt aus. Die Bewegung des Autos aktiviert Cry Reply™ und könnte die Batterie entleeren.



PL

**Sylvi ułatwia uspokojenie malucha, nawet gdy masz zajęte ręce. Wypróbuj różne opcje w ciągu dnia.**



#### Na początek:

Otwórz tylną kieszeń Sylvi i wymień baterię Try-Me (w zestawie) na 3 baterie alkaliczne AA. Następnie przestaw przełącznik z pozycji „Try Me” na „Lo” lub „Hi”.



#### Rodzice:

Wybierz „Lo” lub „Hi”, aby włączyć jedną z melodii Sylvi lub cztery efekty dźwiękowe. Przesuń przełącznik znajdujący się na plecach, aby wybrać „Melody” lub „Leaf”, aby wybrać odtwarzane przez Sylvi dźwięki. Sylvi będzie grać nieprzerwanie przez 15 minut, podczas gdy światelko na brzuszku będzie powoli pulsować.



#### Dzieci:

Wszystko, czego Sylvi potrzebuje, to uścisk. Po naciśnięciu brzuszka, Sylvi odtworzy ostatnio używany tryb dźwiękowy i świetlny. Ponowne naciśnięcie przycisku na brzuszku spowoduje odtworzenie dźwięku króliczka i zmianę koloru pulsującego światła. Wielokrotne naciśnięcie przycisku na brzuszku spowoduje przejście przez wszystkie opcje oświetlenia, aż do wyłączenia światelka Sylvi. Naciśnięcie brzuszka przez dłużej niż sekundę spowoduje zmianę odtwarzanego dźwięku.



#### Automatycznie:

Przesuń przełącznik i włącz funkcję reagowania na płacz, aby uzyskać pomoc Sylvi w uspokajaniu. W tym trybie wewnętrzny czujnik ruchu aktywuje funkcję odpowiedzi na płacz na 3 minuty za każdym razem, gdy Sylvi się poruszy. Brzuszek Sylvi świeci się na czerwono, gdy Sylvi nasłuchuje. Jeśli wykryje płacz, ostatnio odtwarzany dźwięk włączy się na 8 minut. Uwaga: Podczas jazdy samochodem należy wyłączyć funkcję Cry Reply™. Ruch samochodu może włączyć funkcję Cry Reply™ i spowodować wyczerpanie baterii.



IT

**Sylvi ti aiuta a calmare il piccolo, anche quando hai le mani occupate. Prova queste diverse opzioni durante la giornata.**



#### Per iniziare:

Aprire la tasca posteriore di Sylvi e inserisci 3 batterie AA (incluse). Quindi, ruotare l'interruttore da "Try Me" ("Provami") a "Lo" ("Basso") o "Hi" ("Alto").



#### Per i genitori:

Selezionare "Lo" o "Hi" per riprodurre una delle melodie di Sylvi o quattro effetti sonori. Far scorrere l'interruttore sulla schiena per selezionare "Melody" o "Leaf" per scegliere i suoni che Sylvi deve riprodurre. Sylvi riprodurrà suoni continui per 15 minuti mentre il suo pancino luminoso lampeggia lentamente.



#### Per i più piccoli:

A Sylvi serve solo una abbraccio. Quando si preme il suo ombelico, Sylvi riprodurrà l'ultima modalità audio e luminosa utilizzata. Premendo di nuovo l'ombelico, viene riprodotto il verso del coniglietto e il colore della luce pulsata cambia. Premendo ripetutamente il suo ombelico, si passa attraverso tutte le opzioni luminose di Sylvi fino a quando non si spegne. Premendo l'ombelico per più di 1 secondo, si cambia il suono riprodotto.



#### Per l'automazione:

Far scorrere l'interruttore per attivare la funzione Cry Reply e farsi aiutare da Sylvi per calmare il piccolo. In questa modalità, un sensore di movimento interno attiva Cry Reply per 3 minuti ogni volta che Sylvi viene spostato. Il pancino luminoso di Sylvi si illuminerà di rosso mentre ascolta. Se rileva un grido, l'ultimo suono riprodotto si attiva per 8 minuti. Nota: spegnere Cry Reply™ durante i viaggi in auto. Il movimento dell'auto potrebbe attivare Cry Reply™ e consumare la batteria.



NL

**Met Sylvi is het makkelijk om je kleintje te troosten, zelfs als je je handen vol hebt. Probeer deze verschillende opties de hele dag door.**



#### Opstarten:

Open Sylvi's achterzakje en vervang de Try-Me-batterij (inbegrepen) door 3 AA-batterijen (alkaline). Zet dan de schakelaar van 'Try Me' op 'Lo' of 'Hi'.



#### Voor ouders:

Selecteer "Lo" of "Hi" om een van Sylvi's melodietjes of geluidseffecten af te spelen. Verschuif de schakelaar op de rug van Sylvi om "Melody" of "Leaf" te selecteren en zo te kiezen welke geluiden Sylvi afspeelt. Sylvi zal 15 minuten lang onafgebroken geluiden afspelen terwijl het buiklampje langzaam knippert.



#### Voor kleintjes:

Een duwtje is alles wat Sylvi nodig heeft. Als je op de navel drukt, zal Sylvi de laatst gebruikte geluids- en lichtstand afspelen. Als je nog een keer op de navel drukt, speelt Sylvi een konijnengeluid af en verandert de kleur van het knipperende licht. Als je meerdere keren op de navel drukt, worden alle opties doorlopen Sylvi het licht uitschakelt. Druk langer dan 1 seconde op haar navel om het geluid te veranderen.



#### Automatische werking:

Verschuif de schakelaar om Cry Reply 'aan' te zetten zodat Sylvi je kan helpen met troosten. In deze modus activeert een interne bewegingssensor Cry Reply gedurende 3 minuten wanneer Sylvi beweegt. Het buiklampje van Sylvi licht rood op en Sylvi luistert. Zodra Sylvi gehuil detecteert, wordt het laatst afgespeelde geluid gedurende 8 minuten afgespeeld. Note: Schakel Cry Reply™ uit tijdens autoritten. Beweging van de auto activeert Cry Reply™ en kan de batterij leegtrekken.

