



©2023 Dorel Juvenile Group, Inc. Safety 1st™ and the Safety 1st logo and design are trademarks of Dorel Juvenile Group, Inc. (800) 544-1108 www.safety1st.com. Styles, colors, and labeling may vary. Los estilos, colores y etiquetado pueden variar. Made in CHINA. Hecho en CHINA. Distributed by (distribuido por) Dorel Juvenile Group, Inc., 2525 State St., Columbus, IN 47201-7494. Dorel Juvenile Canada, 2233 Argenta Road, Suite 110, Mississauga, ON L5N 2X7. Representante exclusivo en Chile: DOREL JUVENILE CHILE S.A. Av. del Parque 4161, oficina 602 A, Huechuraba, Santiago, Chile - Fono: 56 2 24971500 - www.infanti.cl. Importado y distribuido en Perú por: COMEXA COMERCIALIZADORA EXTRANJERA S.A. SUCURSAL DEL PERÚ - Los Libertadores 455, San Isidro, Lima 27, Lima, Perú RUC 20431062870 - Fono: 4413029 - www.infanti.com.pe. En Centro América, Caribe y Ecuador por: Best Brands Group S.A. - Av. Balboa, Bay Mall Plaza, Planta Baja, local 9, Panamá. - Fono: (507) 300 2884. En Colombia por: Baby Universe S.A.S. - Vía 40 No. 77-29, Barranquilla, Colombia - Fono: (575) 353 1110 Importador: DJGM, S.A. DE C.V. Gabriel Mancera No. 1041 Col. Del Valle, Benito Juárez C.P. 03100 México, Ciudad de México R.F.C. DJG140305GN9 Tel. (55) 67199202 10/23 4358-8408A DOREL

## Secure-to-Explore Adhesive Locks

HS395, HS396, HS397 User Guide

### WARNING:

Failure to follow these warnings and the instructions could result in death or serious injury.

- Read these warnings and the instructions carefully before installing and using this device.
- Adult installation required. Keep small parts away from children during installation.
- Properly store any extra or unused components out of reach of children.
- This device is intended to restrict access by young children to the contents of a cabinet or drawer, but some children may still be able to defeat it.
- Replace the device if it becomes damaged or broken or fails to function properly.

#### Important Safety Information

Check the security of your adhesive by tugging firmly on the door or drawer (wait 24 hours after installation). If the lock does not securely hold the door or drawer when tugged, use the screws provided to ensure that the lock and catch are secure.

Adhesive bond is only as strong as the surface it is adhered to; adhesive strength cannot be guaranteed on surfaces including but not limited to: oily surfaces, weakly bonded materials (such as particleboard or old paint) or refinished surfaces. For best product strength, install using included hardware.

Discontinue use when child becomes old enough to defeat it. Your child will eventually be able to defeat this product. To keep this product effective for as long as possible, avoid letting children see how you operate child safety devices. Watching you disengage a lock, latch or cover could enable them to learn sooner how to defeat it.

Latch may be difficult to access if used on a top drawer that has a counter top with a 1" overhang. If latch is difficult to access, insert a rounded object to depress latch.

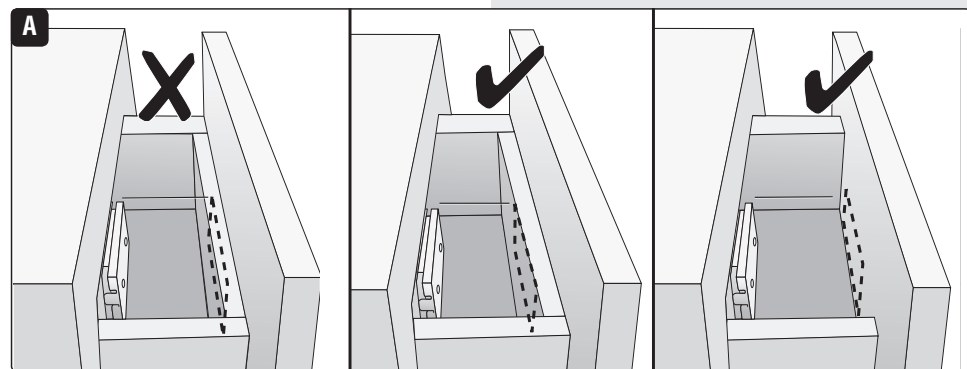
#### BEFORE YOU BEGIN:

- Keep these instructions for future use.
- Remove all contents from packaging and discard box, and/or poly bags.
- Lay out and identify all parts.
- Please do not return this product to the place of purchase. To address any issues, please visit us at www.safety1st.com to chat. You can also text us at (812) 652-2525 or call Consumer Care at (800) 544-1108. To help you, we would need the model number and the manufacture date (located on package).
- Power tools are not recommended for screw installation.

**TOOLS NEEDED (Only required if installing optional screws):** Hand drill or power drill, 7/64" drill bit and Phillips head screwdriver (not provided).

**CLEAN SURFACES:** Clean surfaces of cabinet where you will install the product by wiping with isopropyl alcohol and allowing to dry.

**CHECK FIT:** Door/drawer geometry may prohibit use (Figure A). Latch panel must completely adhere to a flat surface and not hang over.



## Traba con adhesivo "Secure-to-Explore"

HS395, HS396, HS397 Guía del Usuario

### ADVERTENCIA:

Si no se siguen estas advertencias e instrucciones, podrían producirse lesiones graves o fatales.

- Lea atentamente estas advertencias y las instrucciones antes de instalar y utilizar este dispositivo.
- La instalación debe realizarla un adulto. Durante el proceso de instalación, mantenga las piezas pequeñas lejos del alcance de los niños.
- Guarde adecuadamente los componentes sobrantes o no utilizados fuera del alcance de los niños.
- Este dispositivo está pensado para limitar el acceso de los niños pequeños al contenido de un armario o gaveta, pero algunos niños pueden llegar a burlarlo.
- Reemplace el dispositivo si se daña o se rompe o no funciona correctamente.

#### Información de seguridad importante

Verifique que el adhesivo haya quedado bien adherido tirando firmemente de la puerta o el cajón (espere 24 horas después de la instalación). Si el pestillo no sujeta bien la puerta o el cajón al tirar de estos, use los tornillos incluidos para asegurarse de que el pestillo y la traba estén seguros.

La firmeza de la unión con el adhesivo depende de la superficie a la que se adhiere; la firmeza del adhesivo no puede garantizarse a superficies como las siguientes, entre otras: superficies aceitosas, materiales enclenques (como aglomerado o pintura vieja) o superficies restauradas. Para lograr una mayor firmeza, use las herramientas incluidas.

Deje de usar la traba cuando el niño sea suficientemente grande como para destruirla. Un niño sin supervisión puede ser capaz de inutilizar la protección que ofrece este producto. Para que este producto funcione efectivamente durante más tiempo, evite que los niños vean como se opera. Si los niños ven cómo usted libera una traba, un pestillo o una cubierta, podrían aprender más rápido la manera de inutilizar cualquier tipo de dispositivo de seguridad.

El pestillo puede ser de difícil acceso si se utiliza en un cajón superior que tiene una encimera con un 1" que sobresale. Si el pestillo es de difícil acceso, inserte un objeto redondo para apretar el pestillo.

#### ANTES DE COMENZAR:

- Guarde estas instrucciones para su uso futuro.
- Retire todo el contenido del embalaje y deseche la caja y/o las bolsas de polietileno.
- Despliegue e identifique todas las piezas.
- Por favor no devuelva este producto al lugar donde lo compró. Para abordar cualquier problema, visítenos en www.safety1st.com o chatee con nosotros para sacarse dudas. También puede enviarnos un mensaje al (812) 652-2525 o llamar al Servicio de Atención al Cliente al (800) 544-1108. Para ayudarlo, necesitaremos el número de modelo y la fecha de fabricación (que se encuentran indicados en el paquete).
- No se recomienda el uso de herramientas eléctricas para la instalación de tornillos.
- La geometría de la puerta/cajón puede impedir el uso.
- No se recomienda el uso de herramientas eléctricas para la instalación de tornillos.

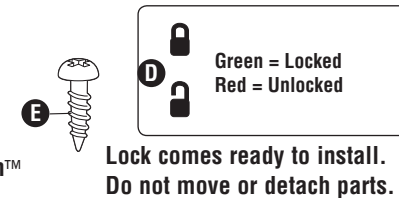
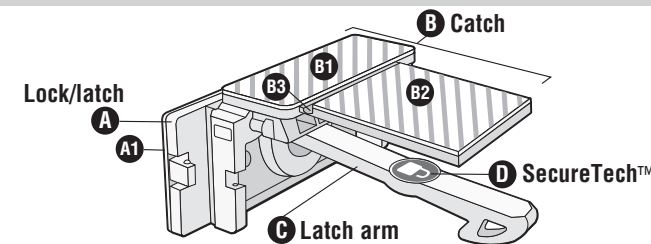
**HERRAMIENTAS NECESARIAS (Solo es necesario si se instalan tornillos opcionales):** Taladro de mano o eléctrico, broca de 7/64 pulg. y destornillador Phillips (no incluidos).

**SUPERFICIES LIMPIAS:** Limpie las superficies del gabinete donde instalará el producto con alcohol isopropílico y deje secar.

**COMPRUEBE EL AJUSTE:** La geometría de la puerta/gaveta puede prohibir su uso (Figura A). El panel de cerrojo debe adherirse completamente a una superficie plana y no colgar.

## Parts & features

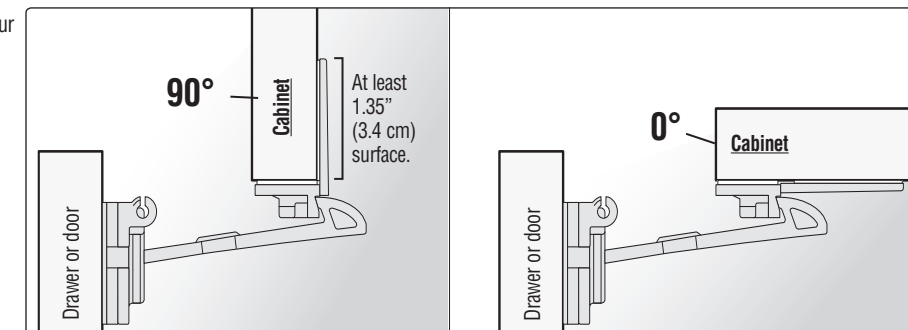
- A** Lock/latch (with adhesive)
- A1** Adhesive on lock/latch
- B** Catch (with adhesive)
- B1** Primary panel with adhesive
- B2** Secondary panel with adhesive
- B3** Hinge
- C** Latch arm
- D** SecureTech™ locking indicator
- E** Screws, optional (4 per lock)



## Installation types

Determine which installation type you need based on the configuration of your cabinet, whether 90° or 0° installation.

NOTE: Instructions for 90° installation are below and instructions for 0° installation are on the following page.



## To install in a cabinet - 90° installation

NOTE: Do not move or detach parts until instructed. If the latch and catch become separated, reassemble them before beginning the installation.

- 1** Start with latch arm in unlocked position (Figure 1). Remove the secondary adhesive paper **B2** from the catch.
- 2** Open the cabinet and hold the catch with the adhesive facing upward as shown (Figure 2).
- 3 Before you adhere the adhesive:** Carefully align the front of primary panel with the front of the cabinet. Place the catch roughly 1 inch (2.5 cm) away from side of frame (close to door handle).
- 4** While holding the primary panel **B1** firmly against the bottom of the cabinet, bend the secondary panel **B2** up at the hinge **B3** and press it firmly against the inside of the cabinet (Figure 4).
- 5** Let go of lock and the primary panel will drop down. Remove paper from the primary panel **B1**. Rotate primary panel up and press adhesive firmly against cabinet.
- 6** Remove the paper **A1** from the adhesive on the latch and firmly close the cabinet door.
- 7** Open the cabinet door. The latch will adhere to the door and separate from the catch.
- 8** Press BOTH the lock and catch to ensure that they adhered firmly. Leave latch arm in unlocked position and allow the adhesive to cure for at least 24 hours to reach full strength.

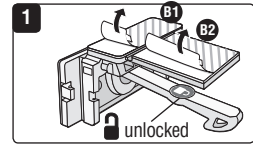
## To install in a drawer - 90° installation

NOTE: Do not move or detach parts until assembly is complete. If the latch and catch become separated, reassemble them before beginning the installation.

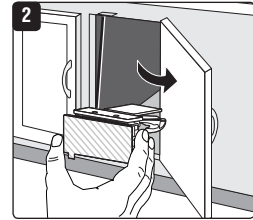
- 1** Start with latch arm in unlocked position (Figure 1). Remove the secondary adhesive paper **B2** from the catch.
- 2** Open the drawer and hold the catch with the adhesive facing upward as shown (Figure 2).
- 3 Before you adhere the adhesive:** Carefully align the front of primary panel with the front of the cabinet. Place the catch at least 1 inch (2.5 cm) away from side of drawer and align the lip of the catch flush with the cabinet.
- 4** While holding the primary panel **B1** firmly against the bottom of the cabinet, bend the secondary panel **B2** up at the hinge **B3** and press it firmly against the inside of the cabinet (Figure 4).
- 5** Let go of lock and the primary panel will drop down. Remove paper from the primary panel **B1**. Rotate primary panel up and press adhesive firmly against cabinet.
- 6** Remove the paper **A1** from the adhesive on the latch and firmly close the drawer.
- 7** Open the drawer. The latch will adhere to the drawer and separate from the catch.
- 8** Press BOTH the lock and catch to ensure that they adhered firmly. Leave latch arm in unlocked position and allow the adhesive to cure for at least 24 hours to reach full strength.

## To install in a cabinet - 0° Installation

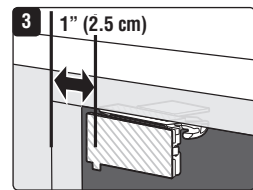
NOTE: Do not move or detach parts until instructed. If the latch and catch become separated, reassemble them before beginning the installation.



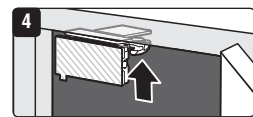
- 1 Start with latch arm in unlocked position (Figure 1). Remove both the primary and secondary adhesive paper **B1 B2** from the catch.



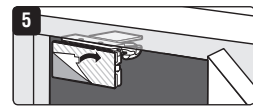
- 2 Open the cabinet and hold the catch with the adhesive facing upward as shown (Figure 2).



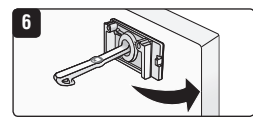
- 3 **Before you adhere the adhesive:** Carefully align the front of primary panel with the front of the cabinet. Place the catch roughly 1 inch (2.5 cm) away from side of frame (close to door handle).



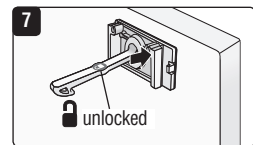
- 4 Adhere panels **B1 B2** and press them firmly against the inside of cabinet (Figure 4).



- 5 Remove the paper **A1** from the adhesive on the latch and firmly close the cabinet door.



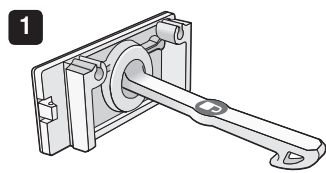
- 6 Open the cabinet door. The latch will adhere to the door and separate from the catch.



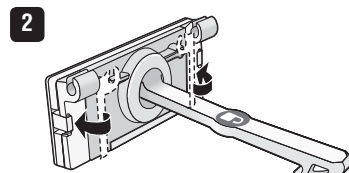
- 7 Press BOTH the lock and catch to ensure that they adhered firmly. Leave latch arm in unlocked position and allow the adhesive to cure for at least 24 hours to reach full strength.

## To use

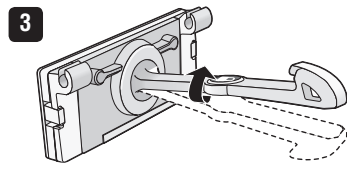
After installation, prepare lock for use by following these steps:



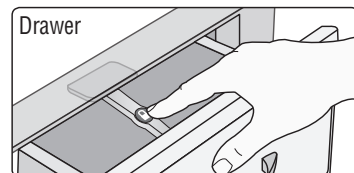
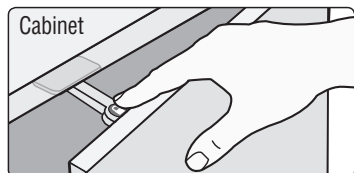
When installation is complete lock looks like this.



Lay each side down until it snaps/locks into place.



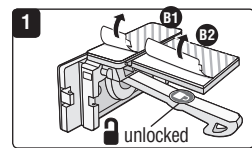
Rotate the latch arm in the upward position for use. Rotate back down for periods of non-use.



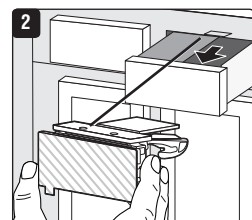
When cabinet door/drawer is opened the latch will engage the catch. The cabinet drawer/door will remain in a locked position until the latch is released. Press down on latch with finger to open.

## To install in a drawer - 0° installation

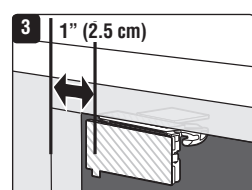
NOTE: Do not move or detach parts until assembly is complete. If the latch and catch become separated, reassemble them before beginning the installation.



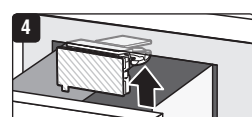
- 1 Start with latch arm in unlocked position (Figure 1). Remove both the primary and secondary adhesive paper **B1 B2** from the catch.



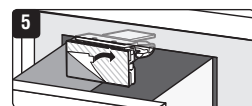
- 2 Open the drawer and hold the catch with the adhesive facing upward as shown (Figure 2).



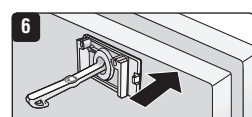
- 3 **Before you adhere the adhesive:** Carefully align the front of primary panel with the front of the cabinet. Place the catch at least 1 inch (2.5 cm) away from side of drawer and align the lip of the catch flush with the cabinet.



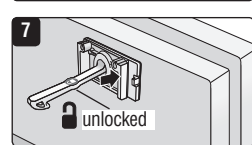
- 4 Adhere panels **B1 B2** and press them firmly against the inside of cabinet (Figure 4).



- 5 Remove the paper **A1** from the adhesive on the latch and firmly close the drawer.

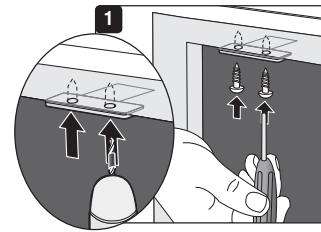


- 6 Open the drawer. The latch will adhere to the drawer and separate from the catch.



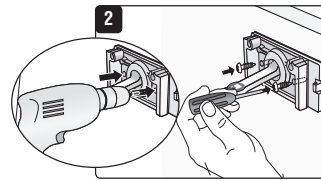
- 7 Press BOTH the lock and catch to ensure that they adhered firmly. Leave latch arm in unlocked position and allow the adhesive to cure for at least 24 hours to reach full strength.

## To install screws

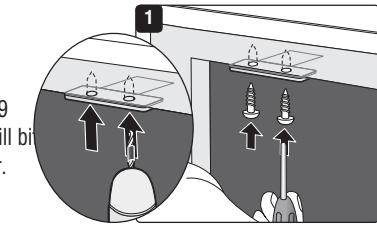


NOTE: If your cabinet requires hardware install (as outlined on page 1), be sure to fasten the 4 screws.

- 1 Pre-drill screw holes for catch 3/8 inch (0.9 cm) deep. We recommend using a 7/64 drill bit. Be careful not to drill through cabinet door.

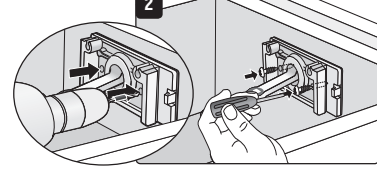


- 2 Pre-drill screw holes for lock 3/8 inch (0.9 cm) deep. Use a Phillips head screwdriver to fasten two screws through the lock openings as shown.



NOTE: If your cabinet requires hardware install (as outlined on page 1), be sure to fasten the 4 screws.

- 1 Pre-drill screw holes for catch 3/8 inch (0.9 cm) deep. We recommend using a 7/64 drill bit. Be careful not to drill through drawer.



- 2 Pre-drill screw holes for lock 3/8 inch (0.9 cm) deep. Use a Phillips head screwdriver to fasten two screws through the lock openings as shown.

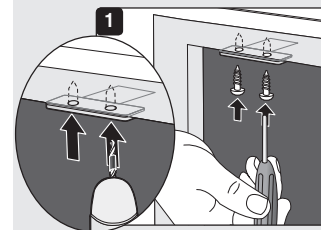
## To remove

Carefully use fishing line or dental floss in a sawing motion to cut adhesive away from lock. Remaining adhesive residue can be rolled off the door. Note: Addition of heat from a hair dryer can help soften the adhesive and aid in removal.

## To clean

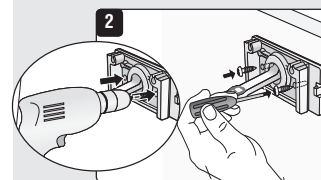
Wipe clean. Keep lock dry.

## Para instalar tornillos

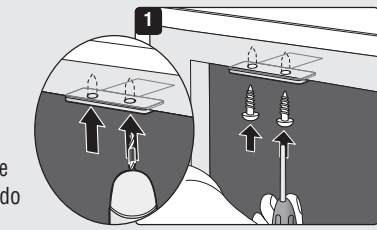


NOTA: Si su armario requiere hardware instalar (como se describe en la página 1), asegúrese de ajustar los 4 tornillos.

- 1 Haga con el taladro los agujeros para los tornillos para el pestillo de 0,9 cm de profundidad. Recomendamos una broca de 7/64. Tenga cuidado de no llegar al otro lado de la puerta del armario.

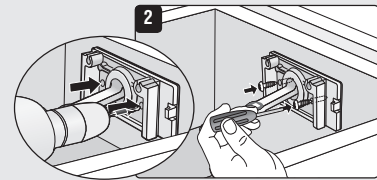


- 2 Haga con el taladro los agujeros para los tornillos para la traba de 0,9 cm de profundidad. Use un destornillador Phillips para ajustar los dos tornillos en el pestillo como se muestra en la imagen.



NOTA: Si su armario requiere hardware instalar (como se describe en la página 1), asegúrese de ajustar los 4 tornillos.

- 1 Haga con el taladro los agujeros para los tornillos para el pestillo de 0,9 cm de profundidad. Recomendamos una broca de 7/64. Tenga cuidado de no llegar al otro lado de el cajón.



- 2 Haga con el taladro los agujeros para los tornillos para la traba de 0,9 cm de profundidad. Use un destornillador Phillips para ajustar los dos tornillos en el pestillo como se muestra en la imagen.

## Para quitar

Use una tanza o hilo dental con cuidado, imitando el movimiento de una sierra, para cortar el adhesivo de la traba. Los residuos del adhesivo pueden despegarse fácilmente de la puerta. Nota: aplicar calor con un secador de pelo puede ayudar a ablandar el adhesivo y facilitar su remoción.

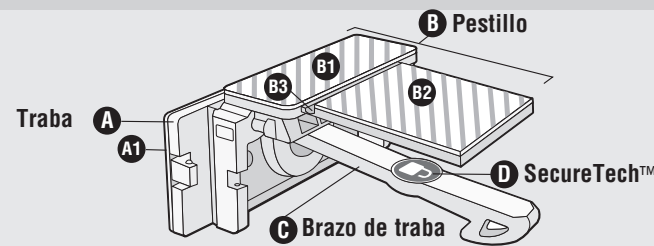
## Para limpiar

Limpie con un paño. Mantenga la traba seca.



## Piezas y características

- A** Pestillo con adhesivo
- A1** Adhesivo en pestillo
- B** Traba con adhesivo
- B1** Panel primario con adhesivo
- B2** Panel secundario con adhesivo
- B3** Bisagra
- C** Brazo de traba
- D** Indicador de traba SecureTech™
- E** Tornillos, opcionales (4 por traba)



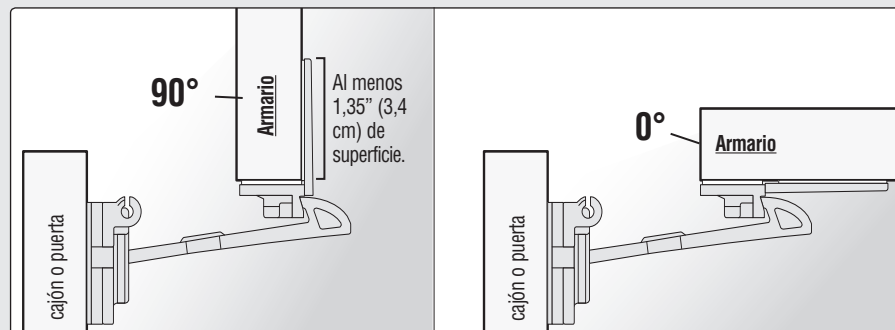
La traba viene lista para instalarse.  
No mueva ni quite ninguna parte.

Verde = Trabada  
Rojo = Destrabada

## Tipos de instalación

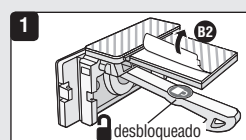
Determine qué tipo de instalación necesita según la configuración de su armario, ya sea una instalación de 90° o de 0°.

NOTA: Las instrucciones para la instalación a 90° se encuentran a continuación y las instrucciones para la instalación a 0° se encuentran en la siguiente página.

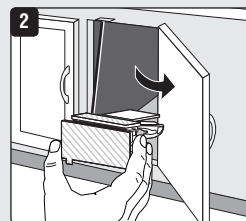


### Para instalar en un armario - instalación a 90°

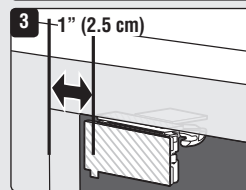
NOTA: No mueva ni quite ninguna parte hasta que así lo indiquen las instrucciones. Si la traba y pestillo se separan, vuelva a armarios antes de comenzar la instalación.



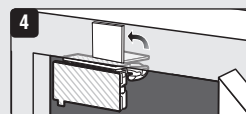
1 Comience con el brazo del pestillo en la posición desbloqueado (Figura 1). Retire el papel adhesivo secundario **B2** del pestillo.



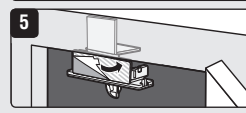
2 Abra el armario y sostiene el pestillo con el adhesivo hacia arriba como se muestra (Figura 2).



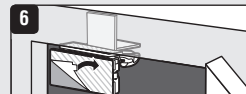
3 **Antes de adherir el adhesivo:** Alinee con cuidado el frente del panel principal con el frente del armario. Coloque el pestillo aproximadamente a 2,5 cm (1 pulgada) del costado del marco (cerca de la manija de la puerta).



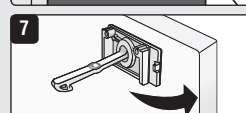
4 Mientras sostiene firmemente el panel primario **B1** contra la parte inferior del armario, doble el panel secundario **B2** hacia arriba en la bisagra **B3** y presiónelo firmemente contra el interior del armario (Figura 4).



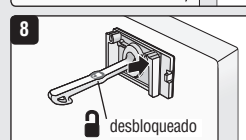
5 Suelte el bloqueo y el panel primario se desplegará. Retire el papel del panel principal **B1**. Gire el panel primario hacia arriba y presione el adhesivo firmemente contra el armario.



6 Quite el papel **A1** del adhesivo de la traba y cierre firmemente la puerta del armario.



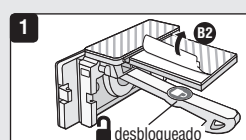
7 Abra la puerta del armario. La traba quedará adherido a la puerta y separada del pestillo.



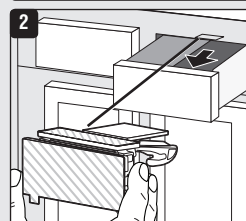
8 Presione tanto el pestillo como la traba para asegurarse de que quedaron bien adheridos. Deje el brazo del pestillo en la posición desbloqueada y esperar al menos 24 horas para que el adhesivo se seque.

### Para instalar en un cajón - instalación a 90°

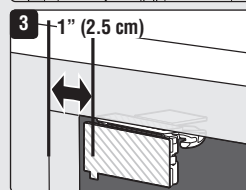
NOTA: No mueva ni quite ninguna parte hasta que así lo indiquen las instrucciones. Si la traba y pestillo se separan, vuelva a armarios antes de comenzar la instalación.



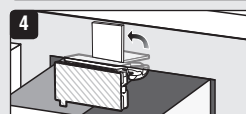
1 Comience con el brazo del pestillo en la posición desbloqueado (Figura 1). Retire el papel adhesivo secundario **B2** del pestillo.



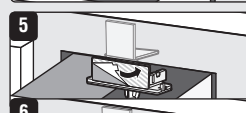
2 Abra el cajón y sostiene el pestillo con el adhesivo hacia arriba como se muestra (Figura 2).



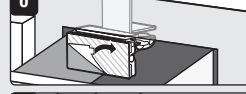
3 **Antes de adherir el adhesivo:** Alinee con cuidado el frente del panel principal con el frente del armario. Coloque el pestillo a una distancia mínima de 2,5 cm (1 pulgada) del costado del cajón y alinee el borde del pestillo al ras con el armario.



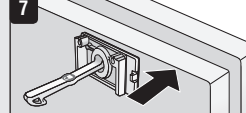
4 Mientras sostiene firmemente el panel primario **B1** contra la parte inferior del armario, doble el panel secundario **B2** hacia arriba en la bisagra **B3** y presiónelo firmemente contra el interior del armario (Figura 4).



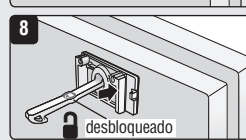
5 Suelte el bloqueo y el panel primario se desplegará. Retire el papel del panel principal **B1**. Gire el panel primario hacia arriba y presione el adhesivo firmemente contra el armario.



6 Quite el papel **A1** del adhesivo de la traba y cierre firmemente el cajón.



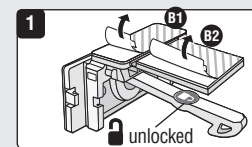
7 Abra el cajón. La traba quedará adherido a el cajón y separada del pestillo.



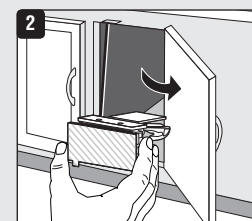
8 Presione tanto el pestillo como la traba para asegurarse de que quedaron bien adheridos. Deje el brazo del pestillo en la posición desbloqueada y esperar al menos 24 horas para que el adhesivo se seque.

## Para instalar en un armario - instalación a 0°

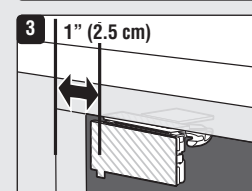
NOTA: No mueva ni quite ninguna parte hasta que así lo indiquen las instrucciones. Si la traba y pestillo se separan, vuelva a armarios antes de comenzar la instalación.



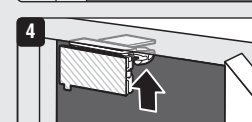
1 Comience con el brazo del pestillo en la posición desbloqueado (Figura 1). Retire el papel adhesivo secundario **B2** del pestillo.



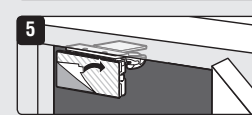
2 Abra el armario y sostiene el pestillo con el adhesivo hacia arriba como se muestra (Figura 2).



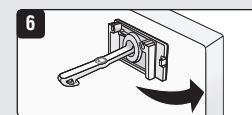
3 **Antes de adherir el adhesivo:** Alinee con cuidado el frente del panel principal con el frente del armario. Coloque el pestillo aproximadamente a 2,5 cm (1 pulgada) del costado del marco (cerca de la manija de la puerta).



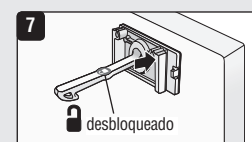
4 Adhiere los paneles **B1** **B2** y presión los firmemente contra el interior del armario (Figura 4).



5 Quite el papel **A1** del adhesivo de la traba y cierre firmemente la puerta del armario.



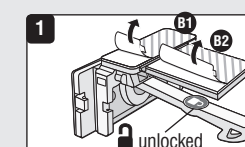
6 Abra la puerta del armario. La traba quedará adherido a la puerta y separada del pestillo.



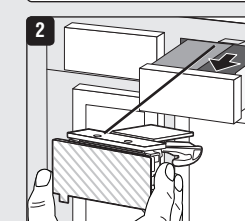
7 Presione tanto el pestillo como la traba para asegurarse de que quedaron bien adheridos. Deje el brazo del pestillo en la posición desbloqueada y esperar al menos 24 horas para que el adhesivo se seque.

## Para instalar en un cajón - instalación a 0°

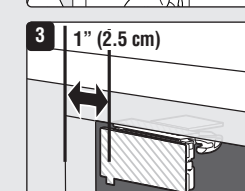
NOTA: No mueva ni quite ninguna parte hasta que así lo indiquen las instrucciones. Si la traba y pestillo se separan, vuelva a armarios antes de comenzar la instalación.



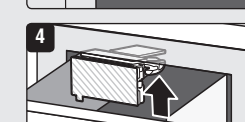
1 Comience con el brazo del pestillo en la posición desbloqueado (Figura 1). Retire el papel adhesivo secundario **B2** del pestillo.



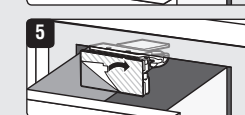
2 Abra el cajón y sostiene el pestillo con el adhesivo hacia arriba como se muestra (Figura 2).



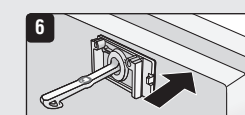
3 **Antes de adherir el adhesivo:** Alinee con cuidado el frente del panel principal con el frente del armario. Coloque el pestillo a una distancia mínima de 2,5 cm (1 pulgada) del costado del cajón y alinee el borde del pestillo al ras con el armario.



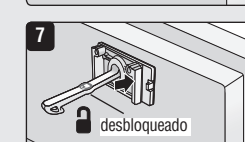
4 Adhiere los paneles **B1** **B2** y presión los firmemente contra el interior del armario (Figura 4).



5 Quite el papel **A1** del adhesivo de la traba y cierre firmemente el cajón.



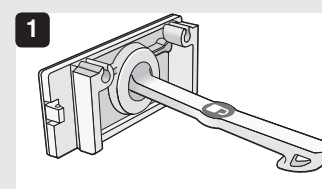
6 Abra el cajón. La traba quedará adherido a el cajón y separada del pestillo.



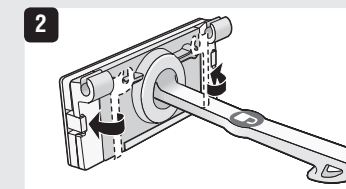
7 Presione tanto el pestillo como la traba para asegurarse de que quedaron bien adheridos. Deje el brazo del pestillo en la posición desbloqueada y esperar al menos 24 horas para que el adhesivo se seque.

## Para usar

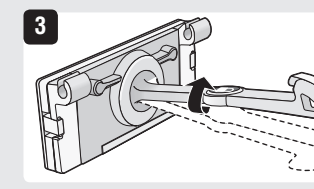
Después de instalarla, prepare la traba para usarla siguiendo estos pasos:



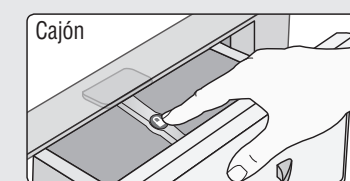
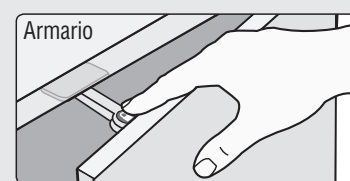
1 Cuando se completó la instalación, la traba se ve así.



2 Recueste cada costado hasta que se encaje en el lugar.



3 Gire el brazo de la traba en la posición hacia arriba para usarse. Gírelo hacia abajo cuando no la use.



Cuando la puerta/el cajón del armario esté abierto, la traba enganchará el pestillo. La puerta/el cajón del armario permanecerá en la posición trabada hasta liberar la traba. Presiones hacia abajo sobre la traba con el dedo para abrirla.

NOTA: Para instalar tornillos, quitar la traba o limpiar la traba, consulte la página 4.