

Used for Model:
CX16350



Register Your Product Today

You will benefit from:

- Efficient and enhanced support
- Future product updates

Have a Question? Need a Part?

Please Do Not Return Product to Store!

Chat with us at www.lasko.com Monday-Friday 8am - 9pm EST
(Valid in U.S. and Canada only)

READ AND SAVE THESE INSTRUCTIONS

Read carefully before attempting to assemble, install, operate or maintain the product described. Protect yourself and others by observing all safety information. Failure to comply with instructions could result in personal injury and/or property damage!

This heater is for residential use only. It is not intended to be used in commercial, industrial or agricultural settings.



READ ALL INSTRUCTIONS BEFORE USING THIS HEATER.

WARNING

IMPORTANT SAFETY INSTRUCTIONS

When using electrical appliances, these instructions and warnings should always be followed to reduce the risk of fire, electrical shock, injury to persons and hyperthermia:

TO REDUCE THE RISK OF FIRE, ELECTRICAL SHOCK OR PERSONAL INJURY, ALWAYS FOLLOW THESE IMPORTANT SAFETY INSTRUCTIONS AND WARNINGS:



Plug heaters directly into a 120v wall outlet/receptacle only. Never use with an extension cord. Do not plug heater into any other cord. Plug heaters directly into a 120v wall outlet/receptacle only. Never use with an extension cord. Do not plug heater into any other cord connected device, such as a power strip, surge protector, multiple outlet adapter, cord reel or outlet-type air freshener. The use of such devices may create a fire hazard. Do not plug multiple devices in the same outlet or on same circuit as heater.



Faulty wall outlet connections may cause the wall outlet to overheat. Be sure that heater plug fits tightly into outlet before each use. During use, check to make certain the heater plug is not overheating. If necessary have a qualified electrician check and/or replace the wall outlet. Do not use this heater with any solid state speed control devices.



Make certain that the power source conforms to the electrical requirements of the heater.



Extreme caution is necessary when any heater is used by or near children or invalids. The heater should not be left operating unattended. Never leave children unattended when the heater is on or plugged in.



This appliance has a polarized plug (one blade is wider than the other). To reduce the risk of electric shock, this plug is intended to fit in a polarized outlet only one way. If the plug does not fit fully in the outlet, reverse the plug. If it still does not fit, contact a qualified electrician. Do not attempt to defeat this safety feature.



Do not use the heater in areas where gasoline, paint, or flammable liquids are used or stored. Do not use heater in locations where flammable or explosive chemicals are stored, or in wet atmospheres.



Do not operate any heater with a damaged cord or plug or after the heater malfunctions, or has been dropped or damaged in any manner. To disconnect heater, turn the heater off then remove the plug from the outlet.



Always unplug heater when not in use. Unplug power cord before servicing or moving the heater.



Do not insert or allow fingers or foreign objects to enter any ventilation or exhaust opening as it may cause an electric shock, fire, or damage the heater. Do not block or tamper with the heater in any manner while it is in operation.

Do not block air intakes or exhaust in any manner. Do not place on soft surfaces, like a bed, where openings may become blocked. Do not depend on the on/off switch as the sole means of disconnecting power when servicing or moving the heater. Always unplug the power cord.



Hyperthermia can result in death. Symptoms of hyperthermia include high body temperature, headache, nausea, vomiting, tiredness, dizziness, fainting, and rapid pulse. If you begin to experience symptoms related to hyperthermia, turn off the heater and seek medical attention.

To avoid excessive room temperatures which can cause hyperthermia: DO NOT leave product running unattended in a confined space around infants, or individuals with reduced physical, sensory, or mental capabilities.

CAUTION

- Always unplug heater when not in use. Unplug power cord before servicing or moving the heater.
- Do not insert or allow fingers or foreign objects to enter any ventilation or exhaust opening as it may cause an electric shock, fire, or damage the heater. Do not block or tamper with the heater in any manner while it is in operation.
- Do not block air intakes or exhaust in any manner. Do not place on soft surfaces, like a bed, where openings may become blocked. Do not depend on the on/off switch as the sole means of disconnecting power when servicing or moving the heater. Always unplug the power cord.
- Always place the heater on a stable, flat, level surface when operating, to avoid the chance of the heater overturning. Locate the power cord so the heater or other objects are not resting on it. Do not run power cord under carpeting. Do not cover power cord with throw rugs, runners, or similar coverings as this may cause cord to overheat. Arrange power cord away from room traffic and where it will not be tripped over.
- This heater is hot when in use. To avoid burns, do not let bare skin touch hot surfaces. Always use handle when moving this heater. Keep combustible materials, such as furniture, pillows, bedding, papers, clothes and curtains at least 3 feet (0.9 M) from the front of the heater and keep them at least 1 foot (0.3 M) from the sides and rear.
- This heater is not intended for use in wet or damp locations. This heater is not intended for use in bathrooms, laundry areas and similar indoor locations. Never locate a heater where it may fall into a bathtub or other water container.
- Do not use heater outdoors.
- This heater is not suitable for use in agricultural facilities including areas where livestock, poultry or other animals are confined. Please refer to national electric code (nec) article 547-7 (2008), or applicable state or local codes or standards relating to electrical requirements for agricultural buildings. This heater does not meet the requirements of nec article 547-7 (2008).
- This heater is not suitable for use in hazardous locations. Please refer to national electric code (nec) article 500 or applicable state or local codes or standards relating to electrical requirements for hazardous locations. This heater does not meet the requirements of nec article 500 (2008).
- Remote controls for other appliances or electronic equipment can sometimes interfere with the operation of this heater. If this occurs, move the heater to another location.
- Keep heater remote control unit away from chairs and your bed where it may be sat or laid upon and inadvertently turn on the heater.

SAVE THESE INSTRUCTIONS

Parts Included

① Heater

② Remote Control

Battery included in remote

1



2



Controls

Power Button
Turn Heater ON/OFF by pressing the Power Button.



Heat Mode Button
Press to cycle between High and Low Heat.

Base Oscillation Button
Press to Start/Stop the Base Oscillation function.



Timer Button
The timer can be set for up to 12 hours. 0.5 - 12.0 hours in 0.5-hour intervals up to 2 hours, 1-hour increments from 2 hours to 12 hours. Continue pressing the Timer Button to reach the desired time setting. Timer light turns green when activated

Display Snooze Button
Press to turn your display ON or OFF (Remote control only)



* **Auto Eco™ Thermostat Button (+)**
Press to increase the desired room temperature.



* **Auto Eco™ Thermostat Button (-)**
Press to decrease the desired room temperature.

AUTO-DIMMING DIGITAL DISPLAY

After 10 seconds the lights on the display will automatically dim. Touching any button will reilluminate the lights to 100%.

*AUTO ECO™ THERMOSTAT

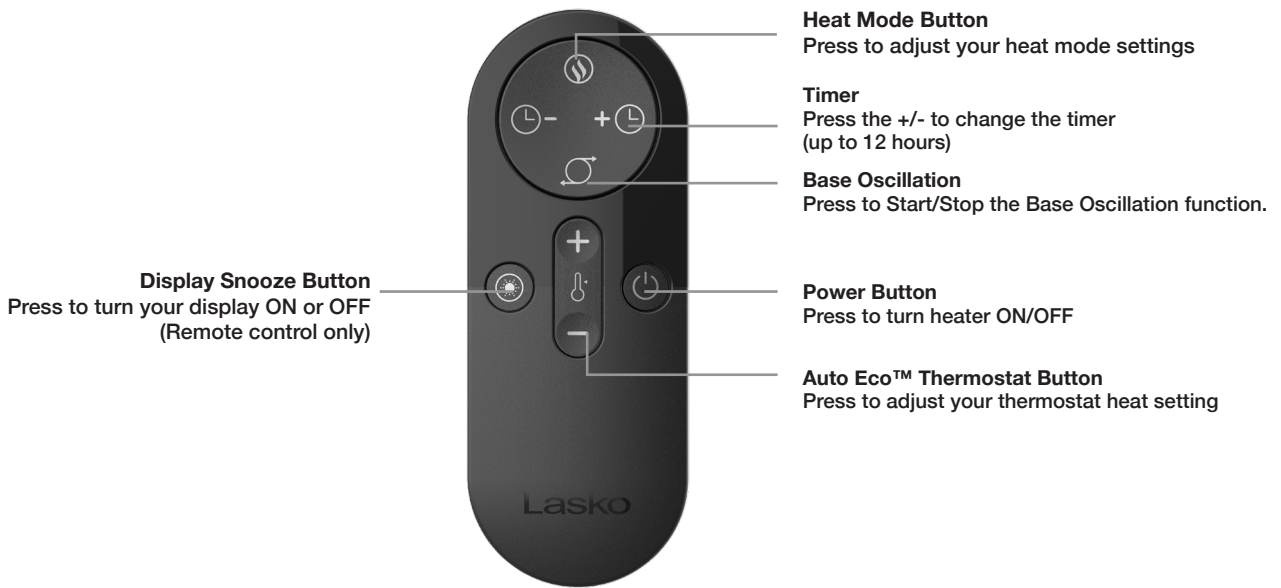
Pressing the (+) or (-) buttons while in any Heater function or speed will turn on the Auto Eco™ function.

1. To set the room at a specific temperature press the (+) or (-) buttons to the desired temperature. The Unit is now in Auto Eco™ Mode.
2. When you reach the temperature at which you want to set the unit, the set temperature will flash several times and then the display will return to indicate the current room temperature and will gradually change as the room temperature changes. NOTE: the temperature display does not indicate the temperature of the heated air being emitted by the Unit.
3. Heater will run on HIGH heat when the ambient temperature is less than the set temperature.
4. Heater will run on LOW heat when ambient temperature reaches set temperature and will continue to run on LOW heat until ambient temperature reaches 2 degrees fahrenheit above set temperature.
5. Heater will turn OFF once the ambient temperature is greater than 2 degrees fahrenheit above set temperature. The fan will continue to run for 15 seconds after the heater element is turned off.

All of this happens automatically with Lasko Auto Eco™ Technology. To deactivate the Auto Eco™ function, turn the Unit off or press the heat mode button.

NOTE: In Auto Eco™, the Unit will display the current room temperature in ° Fahrenheit. Press the (+) and (-) buttons at the same time to change the display to ° Celsius. Press the same two buttons together again to change the display back to ° Fahrenheit.

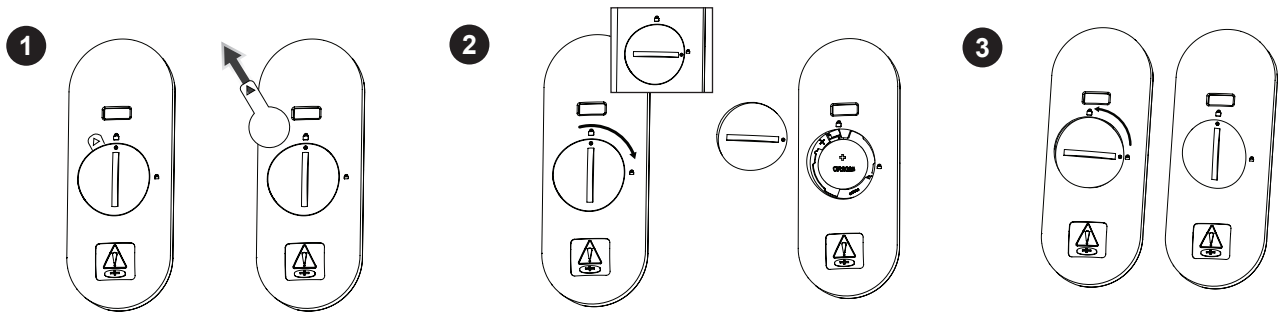
Remote Control



How To Remove The Plastic Tab From The Back Of Your Remote Control

1. Remove the plastic battery tab before using the remote. Grab and pull the tab out. (See step one below)
2. To remove the battery cover, use a coin similar to a quarter to unlock the remote control battery door. Turn clockwise to unlock.
3. To reinstall the cover, align the dot with the unlock icon on the remote. Use a coin similar to a quarter to lock the battery door. Turn counterclockwise to lock.

When your battery needs replacing. Follow steps above to remove battery cover. Replace with (1) CR2025 lithium battery.



⚠ WARNING

- **INGESTION HAZARD:** This product contains a button cell or coin battery.
- **DEATH** or serious injury can occur if ingested.
- A swallowed button cell or coin battery can cause **Internal Chemical Burns** in as little as **2 hours**.
- **KEEP** new and used batteries **OUT OF REACH of CHILDREN**
- **Seek immediate medical attention** if a battery is suspected to be swallowed or inserted inside any part of the body.



- Remove and immediately recycle or dispose of used batteries according to local regulations and keep away from children. Do NOT dispose of batteries in household trash or incinerate.
- Even used batteries may cause severe injury or death.
- Call a local poison control center for treatment information.
- Uses 1 - 3V CR2025 battery.
- Non-rechargeable batteries are not to be recharged.
- Do not force discharge, recharge, disassemble, heat above (manufacturer's specified temperature rating) or incinerate. Doing so may result in injury due to venting, leakage or explosion resulting in chemical burns.
- Ensure the batteries are installed correctly according to polarity (+ and -).
- Do not mix old and new batteries, different brands or types of batteries, such as alkaline, carbon-zinc, or rechargeable batteries.
- Remove and immediately recycle or dispose of batteries from equipment not used for an extended period of time according to local regulations.
- Always completely secure the battery compartment. If the battery compartment does not close securely, stop using the product, remove the batteries, and keep them away from children.

MAINTENANCE

- Always unplug the cord before moving, servicing or cleaning.
- Never place the heater in or near water.
- Clean the heater only with a vacuum equipped with a brush attachment; the vacuum will remove the lint and dirt from inside the heater.
- Vacuum intake grills every two weeks; this will help to maintain the optimum heater performance.
- Never attempt to take apart the heater.
- Clean the body of the heater with a soft cloth only.
- Never use alcohol or solvents such as gasoline, benzene, paint thinner, or other harsh cleaners.

TROUBLESHOOTING TIPS

If your heater fails to operate, see below for a list of probable causes and solutions:

- Be sure the power cord is plugged into a working electrical outlet.
- Check your temperature setting. The heater may be off because it has reached the desired temperature setting.
- If your heater runs for several minutes and shuts off repeatedly, your heater may require cleaning. See maintenance section above.

STORAGE: Store the heater with these instructions, in the original carton in a cool, dry place.

LUBRICATION: Motor is permanently lubricated. No maintenance is required.

DISPOSITION: Corrugated packaging materials are recyclable. For environmentally responsible disposal of this product, contact your local waste service provider or visit www.1800recycling.com®

SAFETY FEATURE

- A Tip-Over switch is built in to prevent operation if the heater is tipped over.
- A thermal overload protector is built in to prevent overheating.
- If an overheat temperature is reached, the heater will automatically shut off. It can only resume operation when the user resets the unit.

To Reset Heater:

- Unplug the heater and wait 10 minutes for the heater to cool down.
- After the heater has cooled down, plug the unit into a 120V~ electrical outlet and follow the operation instructions described in this manual.

**WARNING**

TO REDUCE THE RISK OF FIRE, ELECTRICAL SHOCK OR PERSONAL INJURY, ALWAYS FOLLOW THESE IMPORTANT SAFETY INSTRUCTIONS AND WARNINGS:

LASKO PRODUCTS, LLC LIMITED WARRANTY (VALID IN U.S. AND CANADA ONLY)

What this warranty covers: This product is warranted against defects in workmanship and/or materials.

How long this warranty lasts: This warranty extends only to the original purchaser of the product and lasts for three (3) years from the date of original purchase or until the original purchaser of the product sells or transfers the product, whichever first occurs.

What Lasko will do: During the warranty period, Lasko will, at its sole option, repair or replace any part or parts that prove to be defective or replace the whole product with the same or comparable model. For all warranty claims, the product must be returned to Lasko Products, LLC at customer's expense with proof of purchase within the warranty period. Contact the Lasko customer service department to obtain a Return Authorization ("RA") Do not return products without an RA or the warranty claim will not be processed.

What this warranty does not cover: This warranty does not apply if the product was damaged or failed because of accident, improper handling or operation, shipping damage, abuse, misuse, or unauthorized repairs made or attempted. This warranty does not cover shipping costs for the return of products to Lasko for repair or replacement. Lasko will pay return shipping charges from Lasko following warranty repairs or replacement.

Any and all warranties, expressed or implied (including, without limitation, any implied warranty of merchantability), last three years from the date of original purchase or until the original purchaser of the product sells or transfers the product, whichever first occurs and in no event shall lasko's liability under any express or implied warranty include (i) incidental or consequential damages from any cause whatsoever, or (ii) replacement or repair of any house fuses, circuit breakers or receptacles. Notwithstanding anything to the contrary, in no event shall lasko's liability under any express or implied warranty exceed the purchase price of the product and any such liability shall terminate upon the expiration of the warranty period.

Some states and provinces do not allow limitations on how long an implied warranty lasts, or the exclusion or limitation of incidental or consequential damages, so these exclusions or limitations may not apply to you. This warranty gives you specific legal rights. You may also have other rights which vary from state to state and province to province.

Proof of purchase is required before a warranty claim will be accepted.

CUSTOMER SERVICE:

Email: producthelp@lasko.com. Web: www.lasko.com

Our Customer Service team is available to assist you with product service questions and replacement parts. Chat with us at www.lasko.com Monday-Friday 8am - 9pm EST (Valid in U.S. and Canada only). Please have your model number available, as well as the type and style (located on the underside of your product).

Customer Service Dept.,
820 Lincoln Ave., West Chester, PA 19380 (Please do not send product to this location)

Utilizado para Modelo:
CX16350



Registre su producto hoy

Podrás disfrutar de los siguientes beneficios:

- Soporte eficiente y avanzado
 - Actualizaciones acerca del producto en el futuro
- Escanee con un teléfono inteligente

Tiene Preguntas? Necesita una Parte?

Por favor no regrese el producto a la tienda!
Chatea con nosotros en www.lasko.com de lunes a
viernes de 8am a 9pm EST
(Válida solo en EE. UU. Y Canadá)

LEA Y GUARDE ESTAS INSTRUCCIONES

Lea cuidadosamente las instrucciones antes de intentar armar, instalar, usar o dar mantenimiento al producto descrito. Protéjase a sí mismo y a los demás cumpliendo con toda la información de seguridad. El no seguir las instrucciones podría resultar en lesiones personales y/o daños a la propiedad.
Este Calefactor es sólo para uso residencial. No está destinado para ser usado en instalaciones comerciales, industriales o agricultura.



LEA TODAS LAS INSTRUCCIONES ANTES DE USAR ESTE CALEFACTOR.

ADVERTENCIA

INSTRUCCIONES DE SEGURIDAD IMPORTANTES

Quando se utilicen aparatos eléctricos, estas instrucciones y advertencias siempre deben ser seguidas para reducir el riesgo de incendio, descarga eléctrica, lesiones a las personas e hipertermia:

PARA REDUCIR EL RIESGO DE INCENDIO, CHOQUE ELÉCTRICO O LESIONES A LAS PERSONAS, SIGA SIEMPRE ESTAS INSTRUCCIONES DE SEGURIDAD Y ADVERTENCIAS IMPORTANTES:



Conecte los calefactores solo directamente en tomas eléctricas de pared de 120 V. Nunca use un cable de extensión. No conecte el calefactor en ningún otro cable. Conecte los calefactores solo directamente en tomas eléctricas de pared de 120 V. Nunca use un cable de extensión. No conecte el calefactor en ningún otro dispositivo conectado por cable, como un tomacorriente múltiple, protector de sobretensión, adaptadores de tomacorrientes múltiples, carretes de cable o ambientadores de enchufe. Dichos dispositivos pueden provocar un riesgo de incendio. No enchufe dispositivos múltiples en la misma toma eléctrica o en el mismo circuito del calefactor.



Las conexiones de pared defectuosas pueden provocar que la toma eléctrica de la pared se recaliente. Verifique que el calefactor se conecte firmemente en la toma antes de cada uso. Durante el uso, verifique que el enchufe del calefactor no esté recalentando. Si es necesario, haga que un electricista certificado verifique o cambie la toma eléctrica de la pared. No use este calefactor con controles de velocidad de estado sólido.



Verifique que la fuente de alimentación cumpla con los requisitos eléctricos del calefactor.



Es necesario tener cuidado extremo cuando cualquier calefactor se usa cerca de niños o personas con discapacidad. No se debe dejar el calefactor encendido y sin control alguno. Nunca deje a los niños desatendidos cuando el calefactor esté encendido o conectado.



Este dispositivo tiene un enchufe polarizado (una hoja es más ancha que la otra). Para reducir el riesgo de choque eléctrico, el conector solo encaja de una manera en un tomacorriente polarizado. Si el conector no encaja en la toma, insértelo al revés. Si sigue sin encajar, llame a un electricista certificado. No intente pasar por alto esta característica de seguridad.



No utilice el calefactor en zonas en las que se usa o almacena combustible, pintura o líquidos inflamables. No utilice el calefactor en ubicaciones en donde se almacenan químicos inflamables o explosivos, o en atmósferas húmedas.



No utilice calefactores con cables o enchufes dañados, o después de un error de funcionamiento o de que se hayan caído o dañado. Para desconectar el calefactor, apáguelo y luego retire el enchufe de la toma.



Siempre desconecte el calefactor cuando no esté utilizándolo. Desconecte el cable de alimentación antes del mantenimiento o del traslado del calefactor.



No coloque ni permita que se metan dedos u objetos extraños en aberturas de ventilación o escape puesto que esto podría generar un choque eléctrico, incendio o daño al calefactor. No bloquee o manipule el calefactor de ninguna manera mientras esté en funcionamiento.



No bloquee las tomas y escapes de aire de ninguna manera. No coloque el calefactor en superficies suaves, como una cama, en las que podrían bloquearse las aberturas. No dependa de la perilla de encendido y apagado como único medio de desconexión de energía al hacer el mantenimiento o trasladar el calefactor. Siempre desenchufe el cable de alimentación.



La hipertermia puede provocar la muerte. Los síntomas de hipertermia incluyen temperatura corporal alta, dolores de cabeza, náuseas, vómitos, cansancio, mareos, desmayos y pulso acelerado. Si comienza a tener síntomas relacionados con la hipertermia, apague el calefactor y busque atención médica.



Siga estas medidas de precaución para evitar tener temperaturas excesivamente altas que puedan provocar hipertermia en las habitaciones: NO deje el equipo funcionando sin control alguno en un espacio cerrado cerca de infantes o personas como capacidades físicas, sensoriales o mentales reducidas.

PRECAUCIÓN

- Siempre desconecte el calefactor cuando no esté utilizándolo. Desconecte el cable de alimentación antes del mantenimiento o del traslado del calefactor.
- No coloque ni permita que se metan dedos u objetos extraños en aberturas de ventilación o escape puesto que esto podría generar un choque eléctrico, incendio o daño al calefactor. No bloquee o manipule el calefactor de ninguna manera mientras esté en funcionamiento.
- No bloquee las tomas y escapes de aire de ninguna manera. No coloque el calefactor en superficies suaves, como una cama, en las que podrían bloquearse las aberturas. No dependa de la perilla de encendido y apagado como único medio de desconexión de energía al hacer el mantenimiento o trasladar el calefactor. Siempre desenchufe el cable de alimentación.
- Al utilizarlo, siempre coloque el calefactor en una superficie estable y plana para evitar que se vuelque. Coloque el cable de alimentación de tal manera que el calefactor y otros objetos no estén apoyados encima. No pase el cable de alimentación debajo de las alfombras. No cubra el cable de alimentación con tapetes, alfombras de pasillo o elementos similares puesto que esto podría hacer que recalienten. Mantenga el cable de alimentación fuera del paso y evite que esté en lugares donde las personas puedan tropezarse.
- Siempre que esté en uso, el calefactor estará caliente. Para evitar quemarse, no toque las superficies calientes con la piel. Use siempre la manija para moverlo. No coloque materiales combustibles, como muebles, almohadas, sábanas, papeles, ropa y cortinas a una distancia inferior a 3 ft (0,9 m) del frente del calefactor o a una distancia inferior a 1 ft (0,3 m) de los costados y los laterales del calefactor.
- Este calefactor no está fabricado para usar en ubicaciones con agua o húmedas. Este calefactor no está fabricado para usar en baños, lavaderos y ubicaciones de interior similares. Nunca coloque el calefactor de forma tal que pueda caerse en una bañera o en otros contenedores de agua.
- No use el calefactor en exteriores.
- Este calefactor no es adecuado para su uso en instalaciones agrícolas, incluidas las zonas donde se encuentran confinados el ganado, las aves de corral u otros animales. Consulte el Código Eléctrico Nacional (National Electric Code, NEC) Artículo 547-7 (2008), o los códigos o normas estatales o locales aplicables en relación con los requisitos eléctricos para los edificios agrícolas. Este calefactor no cumple con los requisitos del Artículo 547-7 (2008) del NEC.
- Este calefactor no es apto para uso en zonas peligrosas. Consulte el artículo 500 del Código Eléctrico Nacional (NEC) o las normativas o estándares estatales o locales en relación con los requisitos eléctricos para ubicaciones peligrosas. Este calefactor no cumple con los requisitos del Artículo 500 (2008) del NEC.
- Los controles remotos para otros dispositivos o equipos electrónicos pueden interferir con el funcionamiento de este calefactor. Si esto ocurre, coloque el calefactor en otra ubicación.
- No coloque el control remoto del calefactor en sillas o camas en donde podría sentarse o recostarse y, sin quererlo, encender el calefactor.

CONSERVE ESTAS INSTRUCCIONES

Partes Incluidas

1 Calefactor

2 Control Remoto

El control remoto incluye batería



Controles

Botón de Encendido
ENCENDIDO/APAGADO el Calefactor presionando el Botón de Encendido.



Botón de Oscilación de Base
Presione para Iniciar/Detener la función de oscilación de la base.



Botón de encendido de pantalla
Presione para encender o apagar la pantalla (Solo en control remoto)



PANTALLA DIGITAL CON ATENUACIÓN AUTOMÁTICA

Después de 10 segundos, las luces de la pantalla se atenuarán automáticamente. Tocar cualquier botón volverá a iluminar las luces al 100%.



Botón de Modo de Calor
Presione para alternar entre Calor Alto y Bajo.



Botón de temporizador
El temporizador se puede configurar hasta 12 horas. 0.5 - 12.0 horas en intervalos de 0.5 horas hasta 2 horas, incrementos de 1 hora de 2 horas a 12 horas. Continúe presionando el botón del temporizador para alcanzar la configuración de tiempo deseada. La luz del temporizador se vuelve verde cuando se activa.



* **Botón de termostato ecológico™ automático (+)**
Púlselo para aumentar la temperatura ambiente deseada. Bloqueo de niños



* **Botón de termostato ecológico™ automático (-)**
Presione para disminuir la temperatura ambiente deseada. Bloqueo de niños

*TERMOSTATO AUTO ECO™

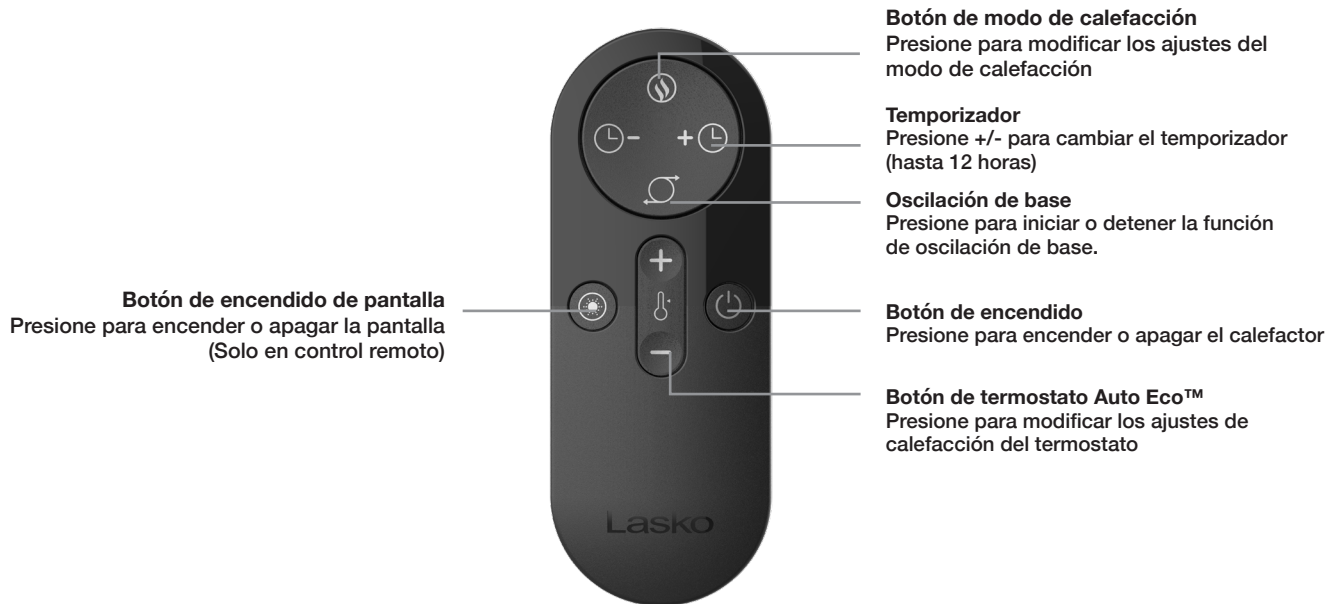
Al presionar los botones (+) o (-) mientras se encuentra en las configuraciones de energía ALTA o BAJA, se encenderá la función Auto Eco™.

1. Para fijar una temperatura específica en la habitación, presione los botones (+) o (-) hasta la temperatura deseada. El Unidad está ahora en modo Auto Eco™.
2. Cuando se alcance la temperatura en la cual desea establecer la unidad, la temperatura fijada destellará varias veces y luego la pantalla volverá a indicar la temperatura ambiente actual y cambiará gradualmente a medida que cambie la temperatura ambiente. NOTA: La pantalla de la temperatura no indica la temperatura del aire caliente que emite el Unidad.
3. El calentador funcionará a ALTO calor cuando la temperatura ambiente sea menor que la temperatura establecida.
4. El calefactor funcionará con BAJA temperatura cuando la temperatura ambiente alcance la temperatura establecida y seguirá funcionando con BAJA temperatura hasta que la temperatura ambiente alcance 2 grados Fahrenheit por encima de la temperatura establecida.
5. El calentador se apagará una vez que la temperatura ambiente sea superior a 2 grados Fahrenheit por encima de la temperatura establecida. El ventilador seguirá funcionando durante 15 segundos después de que se apague el elemento calefactor.

Todo esto ocurre automáticamente con la tecnología Auto Eco™ de Lasko. Para desactivar la función Auto Eco™, apague el Unidad o presione el botón Modo de calor.

NOTA: En el modo Auto Eco™, el Calentador mostrará la temperatura ambiente actual en grados Fahrenheit. Presione los botones (+) y (-) al mismo tiempo para mostrar los grados Celsius. Presione los mismos dos botones juntos nuevamente para volver a mostrar los grados Fahrenheit.

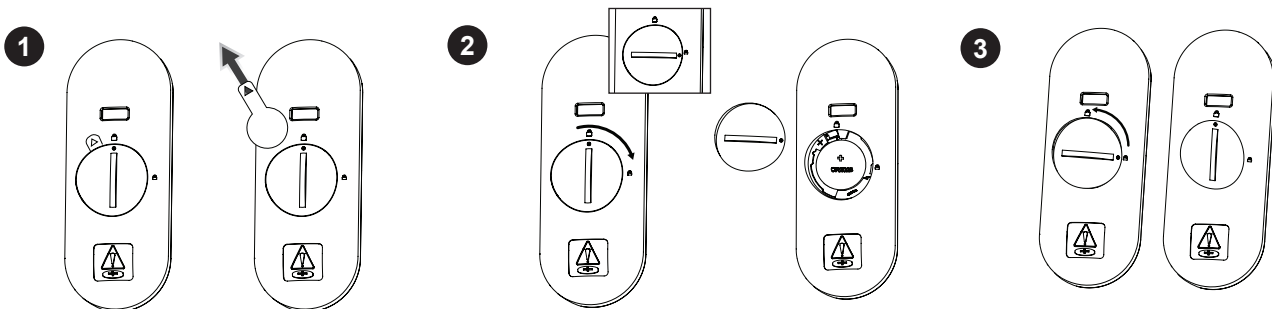
Control remoto



Cómo extraer la lengüeta plástica de la parte trasera del control remoto

1. Quite la lengüeta de la batería de plástico antes de usar el control remoto. Tome la lengüeta y tire de ella hacia afuera. (Observe el paso uno a continuación)
2. Para quitar la cubierta de la batería, use una moneda pequeña para destrabar la tapa de la batería del control remoto. Gire hacia la derecha para destrabarla.
3. Para volver a colocar la tapa, alinee el punto con el ícono de desbloqueo en el control remoto. Use una moneda pequeña para trabar la tapa de la batería. Gire hacia la izquierda para trabarla.

Cómo cambiar la batería: Siga los pasos que se indican más arriba para extraer la cubierta de la batería. Cambie la batería con una (1) batería de litio CR2025.



⚠ ADVERTENCIA

- **PELIGRO DE INGESTA:** Este producto contiene una pila de botón.
- Si se la ingiere, puede provocar la **MUERTE** o lesiones graves.
- Si se traga una pila de botón, esta puede provocar **quemaduras químicas internas** en apenas **2 horas**
- **NO DEJE** las pilas nuevas o usadas **AL ALCANCE de los NIÑOS**
- **Acuda al médico de inmediato** si cree que alguien pudo haberse tragado o introducido en cualquier parte del cuerpo una pila.



- Extraiga y recicle o tire de inmediato las pilas usadas según las disposiciones locales, y no las deje al alcance de los niños. NO tire las pilas en el cesto de basura de su hogar. Tampoco las incinere.
- Las pilas usadas también pueden provocar lesiones graves o la muerte”.
- Comuníquese con el centro de toxicología local para obtener información sobre el tratamiento.
- Utilice una pila CR2025 de 3V.
- Las pilas no recargables no se deben recargar.
- No fuerce la descarga de las pilas, ni las recargue, desarme, caliente sobre la temperatura nominal establecida por el fabricante o incinere. Si lo hace, podría sufrir lesiones por aireación, fugas o explosiones que generarán quemaduras químicas.
- Verifique que las pilas estén colocadas de forma correcta según su polaridad (+ y -).
- No mezcle pilas nuevas con usadas ni diferentes marcas o tipos de pilas, como alcalinas, carbono-zinc o recargables.
- Extraiga y recicle o tire de inmediato las pilas de equipos que no se hayan usado durante mucho tiempo, según las disposiciones locales.
- Siempre trabaje correctamente el compartimento de pilas. Si el compartimento no cierra bien, no use más el producto, quite las pilas y no las deje al alcance de los niños.

MANTENIMIENTO

- Desconecte siempre el cable antes de mover, reparar o limpiar el equipo.
- Nunca coloque el calefactor dentro del agua o cerca del agua.
- Limpie el calefactor solo con una aspiradora con cepillo; la aspiradora removerá la pelusa y suciedad del interior del calefactor.
- Limpie con aspiradora las rejillas de toma cada dos semanas para lograr que el calefactor esté siempre en su máximo rendimiento.
- Nunca intente desarmar el calefactor.
- Limpie la estructura del calefactor solo con paños suaves.
- Nunca use alcohol o solventes como gasolina, benceno, diluyente de pintura u otros limpiadores abrasivos.

CONSEJOS PARA LA SOLUCIÓN DE PROBLEMAS

Si el calefactor no funciona, consulte a continuación una lista de posibles causas y sus soluciones:

- Verifique que el cable de alimentación esté conectado a una toma eléctrica.
- Verifique la temperatura configurada. El calefactor podría estar apagado porque llegó a la configuración de temperatura deseada.
- Si el calefactor funciona durante varios minutos y se apaga varias veces, es posible que necesite una limpieza. Consulte el apartado de mantenimiento.
- **ALMACENAMIENTO:** Guarde el calefactor, junto con estas instrucciones, en su caja original y en un lugar fresco y seco.

LUBRICACIÓN: El motor está permanentemente lubricado. No se requiere mantenimiento.

DISPOSICIÓN: Los materiales de embalaje corrugados son reciclables. Para una eliminación ambientalmente responsable de este producto, póngase en contacto con el proveedor de servicios de gestión de desechos de su localidad o visite www.1800recycling.com.

CARACTERÍSTICA DE SEGURIDAD

- Un Interruptor de Seguridad Basculante está incorporado para evitar el funcionamiento si el Calefactor se cae.
- El calefactor viene con un protector de sobrecarga térmica para evitar un recalentamiento.
- Si se alcanza la temperatura de recalentamiento, el calefactor se apagará automáticamente. Solo volverá a funcionar cuando el usuario restablezca la unidad.

Cómo restablecer el calefactor:

- Desenchufe el calefactor y espere 10 minutos para que se enfríe.
- Luego de que el calefactor se haya enfriado, conecte la unidad a una toma eléctrica de 120 V y siga las instrucciones de operación de este manual.

⚠ ADVERTENCIA

PARA REDUCIR EL RIESGO DE INCENDIOS, DESCARGAS ELÉCTRICAS SIEMPRE SIGA LAS SIGUIENTES INSTRUCCIONES Y ADVERTENCIAS:

LASKO PRODUCTS, LLC. GARANTÍA LIMITADA (VÁLIDA SOLO EN LOS ESTADOS UNIDOS Y CANADÁ)

Alcance de la garantía: Este producto tiene garantía por defectos de fabricación o de materiales.

Duración de la garantía: Esta garantía se aplica solo al comprador original del producto y tiene una duración de tres (3) años desde la fecha de compra original o hasta que el comprador original venda o transfiera el producto, lo que ocurra primero.

Accionar de Lasko: Durante el período de garantía, Lasko reparará o sustituirá, a su entera discreción, cualquier pieza que resulte defectuosa o sustituirá todo el producto por un modelo igual o de características similares. Para todos los reclamos de garantía, el producto debe ser devuelto a Lasko Products, LLC, con los gastos pagados por el cliente, junto con la prueba de compra y dentro del período de la garantía. Contáctese con el departamento de atención al cliente de Lasko para obtener una autorización de devolución. No devuelva productos sin dicha autorización puesto que no se procesará la garantía si así lo hiciera.

Exenciones de la garantía: Esta garantía no aplica si el producto sufrió daños o fallas a causa de un accidente, manipulación o uso inadecuados, daños de transporte, abuso, mal manejo, reparaciones no autorizadas que se hicieran o se intentaran hacer. Esta garantía no cubre los gastos de envío de devolución de los productos a Lasko para su reparación o sustitución. Lasko pagará los gastos de envío desde sus instalaciones, luego de haber reparado o sustituido el producto.

Todas y cada una de las garantías, expresas o implícitas (incluyendo, sin limitación, cualquier garantía implícita de comercialización), tienen una duración de tres años desde la fecha de compra original o hasta que el comprador original venda o transfiera el producto, lo que ocurra primero. En ningún caso, Lasko será responsable bajo ninguna garantía expresa o implícita de (i) daños incidentales o consecuentes por cualquier causa o (ii) la sustitución o reparación de cualquier fusible, disyuntor o receptor de la casa. Sin perjuicio de cualquier disposición contraria, la responsabilidad de Lasko, bajo ninguna garantía expresa o implícita, excederá el precio de compra del producto. Cualquier responsabilidad terminará al vencer el período de garantía.

Algunos estados y condados no permiten limitar la duración de una garantía implícita, ni excluir o limitar los daños incidentales o consecuentes, por lo que estas exclusiones o limitaciones no serían válidas. Esta garantía le otorga a usted derechos legales específicos. También puede tener otros derechos que varían de un estado o condado a otro.

Se requiere un comprobante de compra antes de que se acepte un reclamo de garantía.

SERVICIO AL CLIENTE:

E-mail: producthelp@lasko.com Sitio web: www.lasko.com

Nuestro equipo de atención al cliente está disponible para brindarle ayuda con el producto y responder preguntas de mantenimiento y repuestos. Chatea con nosotros en www.lasko.com de lunes a viernes de 8am a 9pm EST (Válida solo en EE. UU. Y Canadá). Tenga el número de modelo a mano, así como el tipo y estilo de dispositivo. Encontrará esta información en la parte inferior del producto.

Departamento de Atención al Cliente,
820 Lincoln Ave., West Chester, PA 19380 (No envíe productos a esta dirección).