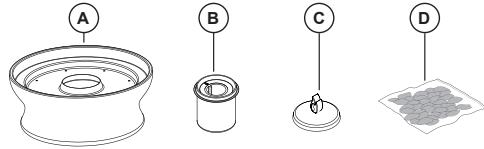




TIKI® BRAND CLEAN BURN™ TABLETOP FIREPIECE

Contents:

- A. (1) Firepiece (shapes may vary)
- B. (1) Burner System
- C. (1) Snuffer Cap
- D. (1) Decorative Stones (only included with select designs)



Use only TIKI® Brand Clean Burn™ Torch Fuel (sold separately)

Save these Warnings & Instructions for future reference.

⚠ WARNING



- Read and understand these Instructions before use.
- Failure to follow Warnings & Instructions may result in serious injury or property damage.
- DO NOT use product while under the influence of drugs or alcohol.
- Keep out of reach of children and pets.
- Keep clothing, hair and face away from open flame.
- DO NOT refill Burner System while burning or hot.
- To prevent fire and burn injuries, snuff and allow to cool for 30 minutes before handling, refilling or cleaning.
- DO NOT touch the flame or Burner System while burning or hot. May cause serious burns.
- DO NOT use Burner System outside of Firepiece.
- DO NOT leave a burning Firepiece unattended.
- DO NOT move Firepiece or Burner System while burning.
- DO NOT tip Firepiece.
- For outdoor tabletop use only.
- Use only TIKI® Brand Clean Burn Torch Fuel.
- DO NOT use flammable alcohol, gel fuel or petroleum based fuels; excessive soot and product damage may occur.

⚠ CAUTION

- TIKI® Brand Clean Burn™ Torch Fuel can be a skin and eye irritant. Avoid contact with skin, eyes and clothing.
- DO NOT ingest TIKI® Brand Clean Burn™ Torch Fuel. Replace cap after each use to prevent accidental ingestion. If swallowed, do not induce vomiting. May cause irritation to the gastrointestinal tract.
- Store Fuel and Burner System upright, away from heat, sparks or open flame.
- DO NOT place Firepiece under covered shelter or umbrella, near pedestrian traffic or combustibles such as furniture, wood structures, fuel, clothing or dry vegetation.
- Use only in well-ventilated area.

IMPORTANT

- DO NOT allow fuel to come in contact with any surface. Fuel may damage plastic and other finishes. Test in inconspicuous area before use.



Questions or Missing Parts?
Call our TOLL FREE Customer Service number 1-888-473-1088

Setup:

1. Unwrap snuffer and burner system and remove paper washer.

Filling, Refilling and Lighting:

Note: Before refilling, allow the Burner System to cool for 30 minutes.

1. Remove the Snuffer Cap.
2. Remove the Burner System from the Firepiece (see FIG 1).
3. Slowly pour TIKI® Brand Clean Burn™ Torch Fuel into burner system opening a little at a time allowing the TIKI® Brand Clean Burn™ Torch Fuel to absorb into the Roundwick™. Fuel will absorb into the Roundwick™ within 20-30 seconds (see FIG 2). Continue to add small amounts of fuel until it will not absorb any more fuel. A small amount of fuel visible at the base of the Burner System indicates that the Roundwick™ is fully saturated.
4. Wipe away any spilled Fuel before lighting.
5. Place the Burner System back into the Firepiece.
6. Use a long lighter or long fireplace match to light the Roundwick™ along the top edge (see FIG 3). A completely saturated Roundwick™ will allow the Burner System to burn for up to 3 hours.

Note: After several burns, you will notice that the Roundwick™ begins to turn dark in color. This is normal. The Burner System is expected to last up to 1 full season of use, or approximately 400 hours of burn time.

Extinguishing:

1. After use and before refilling, carefully place the snuffer cap onto the Burner System to extinguish flame. DO NOT blow out.
2. Before refilling, allow the burner system to cool for 30 minutes.
3. Keep snuffer in place when not in use.

Note: Leave the Snuffer Cap on the Firepiece to prevent water and debris contamination when not in use. If the Roundwick™ becomes contaminated with water, the Burner System must be replaced and properly disposed of in accordance with local laws and regulations.

Storage:

1. For best results, store Firepiece and Burner System away from the weather conditions when not in use.
2. Store fuel and burner system in an upright position away from heat, sparks or open flames.
3. Store TIKI® Brand Clean Burn™ Torch Fuel in original Fuel Bottle with Cap secured.
4. Dispose of any unwanted Fuel in accordance to local laws and regulations.

Cleaning:

1. Use warm water and dish soap with a cloth to remove debris from Firepiece or Burner System rim as needed.

FIG 1

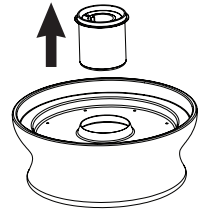


FIG 2

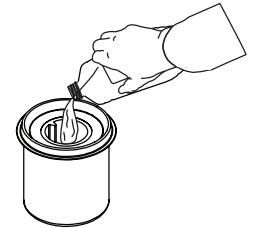


FIG 3

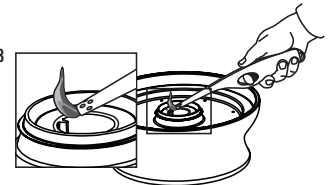
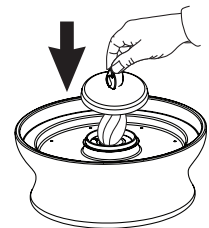


FIG 4



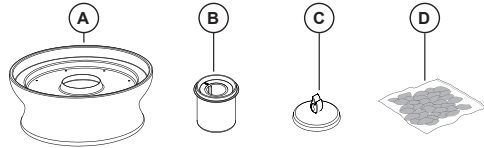
For best performance, replace the Burner System every year or when performance diminishes. To purchase a replacement Burner System and TIKI® Clean Burn™ Torch Fuel please visit tikibrand.com



ALUMBRADOR CLEAN BURN™ DE MARCA TIKI®

Contenido:

- A. (1) Alumbador (las formas pueden variar)
- B. (1) Sistema quemador
- C. (1) Tapa apagavelas
- D. (1) Piedras decorativas (sólo incluidos con diseños selectos)



Use únicamente combustible para antorchas Clean Burn™ de marca TIKI®.
(se vende por separado)

Conserve estas advertencias e instrucciones para consultarlas en el futuro.

⚠ ADVERTENCIA



- Lea y comprenda estas instrucciones antes de usar.
- Si no se siguen las advertencias ni las instrucciones, pueden producirse lesiones graves o daños a la propiedad.
- NO use el producto si se encuentra bajo la influencia de drogas o alcohol.
- Mantenga fuera del alcance de los niños y las mascotas.
- NO use gasolina ni otros combustibles inflamables como etanol líquido o combustible en gel.
- Use únicamente combustible para antorchas Clean Burn™ de marca TIKI®.
- Mantenga la ropa, el cabello y el rostro alejados de la llama abierta.
- NO recargue el sistema quemador mientras está encendido o caliente.
- Para evitar incendios y lesiones por quemaduras, apague y deje enfriar durante 30 minutos antes de manipular, rellenar o limpiar.
- NO toque la llama ni el sistema quemador mientras están encendidos o calientes. Pueden causar quemaduras graves.
- NO use el sistema quemador fuera del alumbador.
- NO deje un alumbador encendido sin supervisión.
- NO mueva el alumbador ni el sistema quemador mientras están encendidos.
- NO incline el alumbador.
- Únicamente para uso sobre cubiertas de mesa en exteriores.
- NO utilice alcohol inflamable, combustible gel o combustibles derivados del petróleo; se pueden producir partículas excesivas y daños al producto.

⚠ PRECAUCIÓN

- El combustible para antorchas Clean Burn™ de marca TIKI® puede irritar la piel y los ojos. Evite el contacto con la piel, los ojos y la ropa.
- NO ingiera el combustible para antorchas Clean Burn™ de marca TIKI®. Reemplace la tapa después de cada uso para evitar la ingesta accidental. Si se ingiere, no induzca el vómito. Puede causar irritación del tracto gastrointestinal.
- Almacene el combustible y el sistema quemador en posición vertical, resguardados del calor, las chispas o la llama abierta.
- NO coloque el alumbador debajo de recintos cubiertos o sombrillas, cerca del paso de los peatones ni de materiales inflamables, como muebles, estructuras de madera, combustible, ropa o vegetación seca.
- Use solo en áreas con buena ventilación.

IMPORTANTE

- No permita que el combustible entre en contacto con cualquier superficie. Combustible puede dañar el plástico y otros acabados. Prueba en un área oculta antes de su uso

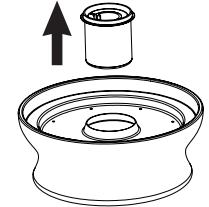


¿Tiene preguntas o le faltan piezas?
Llame a nuestro número GRATUITO de Atención
al cliente al 1-888-473-1088.

Armado:

1. Desenvuelva el apagavelas y el sistema quemador y retire la arandela de papel.

FIG 1



Llenado, recargado y encendido:

Nota: Antes de recargar, deje que el sistema quemador se enfríe durante 30 minutos.

1. Retire la tapa apagavelas.
2. Retire el sistema quemador del alumbador (vea la Fig. 1).
3. Vierta lentamente combustible para antorchas Clean Burn™ de marca TIKI® en el sistema quemador abriendo poco a poco a fin de permitir que el combustible para antorchas Clean Burn™ de marca TIKI® se absorba en la mecha Roundwick™. El combustible se absorberá en la mecha Roundwick™ dentro de los 20 a 30 segundos (vea la FIG. 2). Continúe agregando pequeñas cantidades de combustible hasta que la mecha ya no absorba más combustible. Una pequeña cantidad de combustible visible en la base del sistema quemador indica que la mecha Roundwick™ está completamente saturada.
4. Limpie el combustible derramado antes de encender la antorcha.
5. Vuelva a colocar el sistema quemador en el alumbador.
6. Use un encendedor largo o un fósforo para hogares largo para encender la mecha Roundwick™ a lo largo del borde superior (vea la FIG. 3). Una mecha Roundwick™ permitirá que el sistema quemador quemere durante hasta 3 horas.

FIG 2

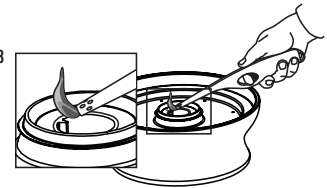


Nota: Después de varios usos, notará que la mecha Roundwick™ comienza a tornarse de un color oscuro. Esto es normal. Se espera que el sistema quemador dure hasta 1 temporada completa de uso o aproximadamente 400 horas de tiempo de consumo.

Cómo extinguir:

1. Después de usar y antes de recargar, coloque con cuidado la tapa apagavelas en el sistema quemador para extinguir la llama. NO la extinga soplando.
 2. Antes de recargar, deje que el sistema quemador se enfríe durante 30 minutos.
 3. Mantenga la tapa apagavelas en su lugar cuando no se usa el producto.
- Nota:** Deje la tapa apagavelas en el alumbador para evitar la contaminación con agua y suciedad cuando no está en uso. Si la mecha Roundwick™ se contamina con agua, el sistema quemador debe reemplazarse y desecharse adecuadamente de acuerdo con las leyes y las reglamentaciones locales.

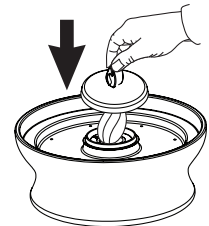
FIG 3



Almacenamiento:

1. Para obtener mejores resultados, almacene el alumbador y el sistema quemador resguardados de la intemperie cuando no estén en uso.
2. Almacene el combustible y el sistema quemador en posición vertical, resguardados del calor, las chispas o las llamas abiertas.
3. Almacene el combustible para antorchas Clean Burn™ de marca TIKI® en su envase original con la tapa bien cerrada.
4. Deseche el combustible no deseado de conformidad con las leyes y las reglamentaciones locales.

FIG 4



Limpieza:

1. Use agua tibia y detergente para platos con un paño para eliminar los residuos del alumbador y del borde del sistema quemador según sea necesario.

Para obtener un mejor rendimiento, reemplace el sistema quemador todos los años o cuando el rendimiento disminuya. Para comprar un sistema quemador de repuesto y combustible para antorchas Clean Burn™ de TIKI®, visite tikibrand.com