

# Culligan®



 DRINKING WATER | AGUA POTABLE

## **Direct Connect Filter System**

Installation and operating instructions  
Models US-DC1 US-DC2 US-DC3 and US-DC4

## **Sistema de filtro de conexión directa**

Instrucciones de instalación y uso  
Modelos US-DC1 US-DC2 US-DC3 y US-DC4

# English

## PARTS

### INCLUDED:

- System Head with Attachable Bracket
- US-DC1-R, US-DC2-R, US-DC3-R or US-DC4-R Filter (Model Dependent)
- Water Supply Adapter
- Mounting Screws
- 3/8" Plastic Tubing

## TOOLS & MATERIALS REQUIRED

- Screwdriver
- Adjustable Wrench
- Utility Knife
- Drill and 1/8" Drill Bit
- Tape Measure
- Safety Glasses
- Pencil
- Pan or Bucket



## SPECIFICATIONS

### US-DC1, US-DC2, US-DC3

Pressure Range: 20–125 psi (137–862 kPa)  
Rated Service Flow:

- US-DC1: 2.0 gpm at 60 psi (7.6 Lpm at 4.1 bar)
- US-DC2: 1.3 gpm at 60 psi (4.9 Lpm at 4.1 bar)
- US-DC3: 1.5 gpm at 60 psi (5.7 Lpm at 4.1 bar)

Temperature Range: 35–100°F (2–38°C)

Height: 15.2"

\*Need 2" clearance to replace cartridges.

### US-DC4

Pressure Range: 40–120 psi (227–827 kPa)  
Rated Service Flow:

- US-DC4: 1.25 gpm at 60 psi (4.73 Lpm at 4.1 bar)

Temperature Range: 40–100°F (4.4–38°C)

Height: 16.75"

\*Need 2" clearance to replace cartridges.

## ▲ PRECAUTIONS

**WARNING:** Do not use with water that is microbiologically unsafe or of unknown source/quality without adequate disinfection before or after the system.

**CAUTION:** Filter housing must be protected against freezing temperatures, frost, snow, sleet, and ice. Exposure to these elements can produce cracks and product failures.

**CAUTION:** This product has a limited service life. We recommend that a record be kept regarding the date of install and any other performed maintenance. Because of the product's limited service life and to prevent costly repairs or possible water damage, we strongly recommend that the head of the filter be replaced every ten years.

**CAUTION:** Please wear safety glasses to protect eyes when drilling.

**CAUTION:** Turn off water supply to head and remove the cartridge if it must be left unattended for an extended period of time.

- For cold water use only. Do not use on hot water line.
- After prolonged periods of non-use (such as during a vacation) it is recommended that the system be flushed thoroughly. Let water run for 5–6 minutes before using.
- The filters recommended for use with this system carry a limited service life. Changes in taste, odor, color, and/or flow of the water being filtered indicate that the cartridge should be replaced.
- Make certain that installation complies with all state and local laws and regulations.
- The contaminants or other substances removed or reduced are not necessarily in your water.

**CAUTION:** For the US-DC1, filter life 6 months or 3,000 gallons. Because of the filter cartridge's limited life and to prevent costly repairs or possible water damage from leaks and flooding, the filter **MUST** be replaced at the end of life or 3 years from the manufacturer date printed on the cartridge body, whichever comes first.

**CAUTION:** For the US-DC2, filter life 6 months or 2,500 gallons. Because of the filter cartridge's limited life and to prevent costly repairs or possible water damage from leaks and flooding, the filter **MUST** be replaced at the end of life or 3 years from the manufacturer date printed on the cartridge body, whichever comes first.

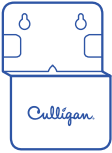
**CAUTION:** For the US-DC3, filter life 1 year or 4,750 gallons. Because of filter cartridge's limited life and to prevent costly repairs or possible water damage from leaks and flooding, the filter **MUST** be replaced at the end of life or 3 years from the date of manufacture printed on the end cap, whichever comes first.

**CAUTION:** For the US-DC4, filter life 2 months or 650 gallons. Because of filter cartridge's limited life and to prevent costly repairs or possible water damage from leaks and flooding, the filter **MUST** be replaced at the end of life or 3 years from the date of manufacture printed on the end cap, whichever comes first.

# DIRECT CONNECT FILTER SYSTEM

---

## PARTS INCLUDED:



OR

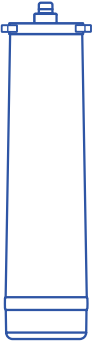


Mounting Bracket for  
US-DC1 US-DC2 US-DC3

Mounting Bracket for US-DC4



System Head



US-DC1-R US-DC2-R US-DC3-R  
or US-DC4-R Filter (Model Dependent)



Water Supply Adapter



Mounting Screws



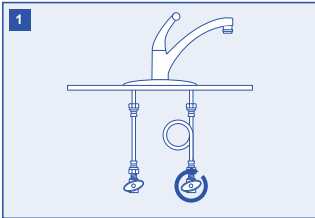
3/8" Plastic Tubing

## INSTALLATION

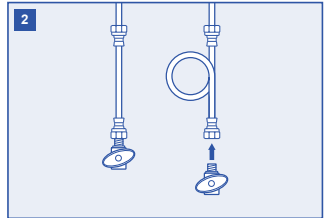
---

- Consult your local plumbing codes and install accordingly.
- Position on cabinet wall in a space that provides easy access for future cartridge changes and is within reach of the water supply using the tubing provided.
- If you have anything other than flexible hose under your sink, check to see if you need to purchase special fittings.

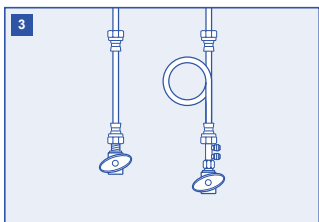
**NOTE:** Mount the filter system to a solid cabinet or wall. If a solid surface is not available, use hollow-wall anchor bolts or toggle bolts (not included) to secure to the wall.



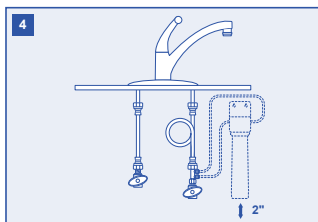
Turn off cold water shut-off valve then turn on the kitchen faucet and allow all water to drain from line.



Disconnect the cold water line from the cold water shut-off valve.



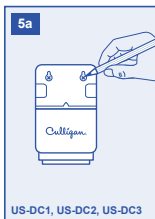
Hand-tighten the water supply adapter to the cold water shut-off valve as shown. Hand-tighten the lower end of cold water line onto the top of the water supply adapter.



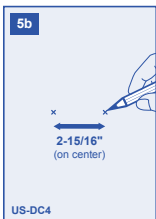
Choose an easy-to-access area under the sink to mount the filter system.

**NOTE:** Allow 2" of clearance below system to allow space for filter changes. The filter system must be mounted in a vertical position.

**NOTE:** Filter head should be mounted on a stud or firm surface.



US-DC1, US-DC2, US-DC3



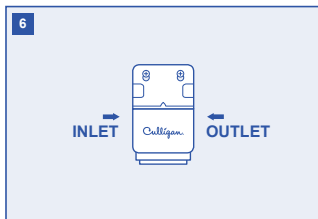
US-DC4

**5A.** Using the mounting bracket, mark with a pencil the (2) holes for the mounting screws on the wall surface. Proceed to **5C**.

**5B.** With a pencil, mark holes for the (2) mounting screws on the wall 2-15/16" (on-center) apart from each other. Proceed to **5C**.

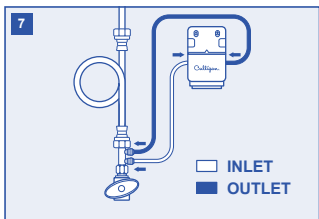
**5C.** Using a 1/8" drill bit, drill two pilot holes for the mounting screws. Insert mounting screws into the wall with a screwdriver, leaving approximately 3/8" of each mounting screw exposed.

Hang the system head on the eyes of the bracket.



Determine two different lengths of 3/8" tubing needed to connect the system head inlet and outlet to the water supply adapter (reference image above for inlet and outlet location). Make sure to allow enough tubing to prevent kinking in the line.

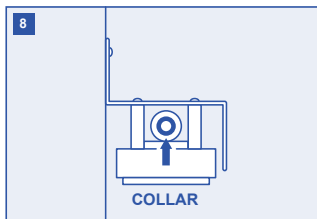
Cut each 3/8" plastic tubing squarely on both ends with a utility knife, making sure not to crimp the tubing during cutting.



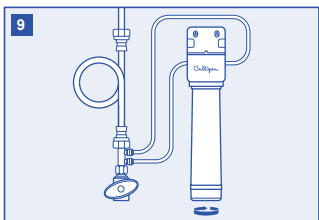
Wet one end of the 3/8" plastic tubing with water and push it into the inlet side of the system head approximately 5/8" until it stops. Connect the other end of the tubing to the inlet side of the kitchen faucet adapter.

Repeat same process with the outlet side.

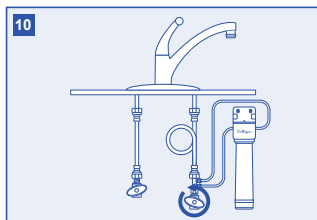
**NOTE:** Reference image above for inlet and outlet location.



**NOTE:** Routine maintenance and cartridge replacement will not require that you disconnect the tubing from the system head; however, tubing may be quickly and easily removed from the fitting if necessary. First, turn off the water supply to the filter. Open kitchen faucet, then press in the collar around the fitting while pulling the tubing with your hand.



Line up arrow on cartridge with unlocked position on head, insert cartridge, and turn to locked position.



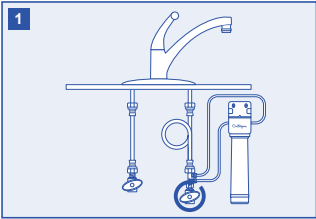
Turn on the cold water shut-off valve. Check for leaks.

Turn on faucet and allow water to run for 10 minutes to flush air and carbon fines (very fine black powder).

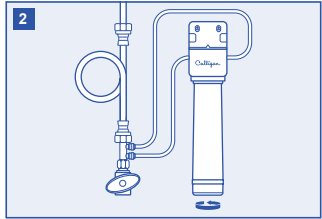
Check for leaks before leaving installation. If problems exist, refer to the troubleshooting.

# FILTER CARTRIDGE REPLACEMENT

- Replace your US-DC1-R or US-DC2-R filter every 6 months for best results.
- Replace your US-DC3-R filter every year for best results.
- Replace your US-DC4-R filter every 2 months for best results.
- Replacement cartridges available at store where purchased or visit [www.culliganDIY.com](http://www.culliganDIY.com).

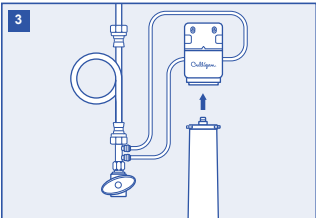


Turn off the cold water shut-off valve to the filter system and dispense water from kitchen faucet until water flow stops to relieve pressure.



Turn arrow on the filter from locked to unlocked position.  
Gently pull down to remove cartridge and discard.

**NOTE:** Place a pan or bucket under the filter system to catch any water drips.



Line up arrow on the new cartridge with unlocked position on head, insert cartridge, and turn to locked position.

**NOTE:** Mark the date the filter is installed on cartridge label.

## TROUBLESHOOTING

---

### LEAKS BETWEEN THE SYSTEM HEAD ASSEMBLY AND THE FILTERS:

1. Turn off the water supply to the filter and dispense water from kitchen faucet until water and airflow stops.
2. Remove cartridge and inspect o-rings to make sure they are in place and clean.
3. Install cartridge, turn on water supply and check for leaks.

### LEAKS AROUND THE FITTINGS:

1. Turn off the water supply to the filter to relieve pressure.
2. While pulling the 3/8" plastic tubing with one hand, press in on the collar around the inlet and/or outlet fitting. Check to make sure that the 3/8" plastic tubing is cut squarely and that it is not scratched or crimped. If the 3/8" plastic tubing is unevenly cut or scratched, cut off 1/2" to 5/8" and re-install the tubing.
3. Turn on water supply and check for leaks.

### LEAKS ON THE WATER SUPPLY ADAPTER CONNECTION:

1. Turn off the water supply to the filter to relieve pressure.
2. Locate the water supply adapter.
  - If the 3/8" plastic tubing is leaking, follow the previous steps ("Leaks around the fittings").
  - If the thread between the water supply adapter and the cold water line is leaking, tighten more securely. If leaking continues, apply plumbers tape to threads and tighten.
3. Turn on water supply and check for leaks.

If leaks persist, or if there are other leaks on system, turn off water supply.

Call technical support at 1-800-721-7360.

## PRODUCT REGISTRATION

---

Please be sure to go online within 30 days of purchase and register your product at [www.register.culligan.com](http://www.register.culligan.com).



THE **US-DC1** IS CERTIFIED BY IAPMO R&T AGAINST NSF/ANSI 42 FOR THE REDUCTION OF AESTHETIC CHLORINE TASTE AND ODOR.

THE **US-DC2** IS CERTIFIED BY IAPMO R&T AGAINST NSF/ANSI 42 FOR THE REDUCTION OF AESTHETIC CHLORINE TASTE AND ODOR AND NSF/ANSI 53 FOR THE REDUCTION OF CYSTS.

THE **US-DC3** IS CERTIFIED BY IAPMO R&T AGAINST NSF/ANSI 42 FOR THE REDUCTION OF AESTHETIC CHLORINE TASTE AND ODOR AND PARTICULATE CLASS I AND NSF/ANSI 53 FOR THE REDUCTION OF CYSTS AND LEAD.

THE **US-DC4** IS CERTIFIED BY IAPMO R&T AGAINST NSF/ANSI 42, 53, 401 FOR THE REDUCTION OF CLAIMS SPECIFIED ON THE PERFORMANCE DATA SHEET AND AGAINST NSF/ANSI 372 FOR LOW LEAD CONTENT.

## US-DC1 Performance Data Sheet

**Manufacturer:** Culligan International Company  
9399 W. Higgins Rd., Suite 1100, Rosemont, IL 60018 USA  
(847) 430-2800

**Product:** Direct Connect Filter System, Model US-DC1

### Testing Conditions:

**Flow Rate:** 2.0 gpm (7.6 Lpm) pH: 7.5 ± 0.5

**Inlet Pressure:** 60 psi (4.1 bar) Temp: 50 – 77°F (10 – 25°C)

### Operating Requirements:

**Rated Service Life:** 2,000 gallons (7,571 Liters)

**Pressure Range:** 20 –125 psi (137–862 kPa)

**Rated Service Flow:** 2.0 gpm at 60 psi (7.6 Lpm at 4.1 bar)

**Temperature Range:** 35 –100°F (2 – 38°C)



### Substance Reduction:

This system has been certified by IAPMO R&T and tested according to NSF/ANSI 42 for the reduction of the substances listed below. The concentration of the indicated substances in water entering the system was reduced to a concentration less than or equal to the permissible limit for water leaving the system, as specified by NSF/ANSI 42.

While testing was performed under standard laboratory conditions, actual performance may vary.

Substance	Influent Challenge Water Concentration	Reduction Requirements	Actual Minimum % Reduction	Actual Average % Reduction
Chlorine	2.0 mg/L ± 10%	≥ 50%	74.1%	86.0%

**WARNING:** Do not use with water that is microbiologically unsafe or of unknown quality without adequate disinfection before or after the system.

**NOTE:** Substances reduced are not necessarily in your water. Filter must be maintained according to manufacturer's instructions, including replacement of filter cartridges.

Replacement Cassette is US-DC1-R, which can be found at select retailers. It should be replaced every 6 months for best results. Refer to the product manual for more specific product information, installation instructions and instructions on replacing the filter cartridge.

## US-DC2 Performance Data Sheet

**Manufacturer:** Culligan International Company  
9399 W. Higgins Rd., Suite 1100, Rosemont, IL 60018 USA  
(847) 430-2800

**Product:** Direct Connect Filter System with Cyst Reduction, Model US-DC2

### Testing Conditions:

**Flow Rate:** 1.3 gpm (4.9 Lpm) pH: 7.5 ± 0.5

**Inlet Pressure:** 60 psi (4.1 bar) Temp: 50 – 77°F (10 – 25°C)

### Operating Requirements:

**Rated Service Life:** 2,500 gallons (9,464 Liters)

**Pressure Range:** 20 –125 psi (137–862 kPa)

**Rated Service Flow:** 1.3 gpm at 60 psi (7.6 Lpm at 4.1 bar)

**Temperature Range:** 35 –100°F (2 – 38°C)

### Substance Reduction:

This system has been certified by IAPMO R&T and tested according to NSF/ANSI 42/53 for the reduction of the substances listed below. The concentration of the indicated substances in water entering the system was reduced to a concentration less than or equal to the permissible limit for water leaving the system, as specified by NSF/ANSI 42/53.

While testing was performed under standard laboratory conditions, actual performance may vary.

Substance	Influent Challenge Water Concentration	Reduction Requirements	Actual Minimum % Reduction	Actual Average % Reduction
Chlorine	2.0 mg/L ± 10%	≥ 50%	96.6%	97.5%
Cyst	At least 50,000 mg/L	>99.95%	>99.95%	>99.95%

**WARNING:** Do not use with water that is microbiologically unsafe or of unknown quality without adequate disinfection before or after the system. Systems certified for cyst reduction may be used on disinfected water that may contain filterable cysts.

**NOTE:** Substances reduced are not necessarily in your water. Filter must be maintained according to manufacturer's instructions, including replacement of filter cartridges.

Replacement is US-DC2-R, which can be found at select retailers. It should be replaced every 6 months for best results. Refer to the product manual for more specific product information, installation instructions and instructions on replacing the filter cartridge.



## US-DC3 Performance Data Sheet

**Manufacturer:** Culligan International Company  
9399 W. Higgins Rd., Suite 1100, Rosemont, IL 60018 USA  
(847) 430-2800

**Product:** Direct Connect Filter System with Cyst Reduction and Lead, Model US-DC3

### Testing Conditions:

**Flow Rate:** 1.5 gpm (5.7 Lpm) pH: 7.5 ± 0.5

**Inlet Pressure:** 60 psi (4.1 bar) Temp: 50 – 77°F (10 – 25°C)

### Operating Requirements:

**Rated Service Life:** 4,750 gallons (17,981 Liters)

**Pressure Range:** 10 –125 psi (69–862 kPa)

**Rated Service Flow:** 1.5 gpm at 60 psi (5.7 Lpm at 4.1 bar)

**Temperature Range:** 35 –100°F (2 – 38°C)



### Substance Reduction:

This system has been certified by IAPMO R&T and tested according to NSF/ANSI 42 and NSF/ANSI 53 for the reduction of the substances listed below. The concentration of the indicated substances in water entering the system was reduced to a concentration less than or equal to the permissible limit for water leaving the system, as specified by NSF/ANSI 42 and NSF/ANSI 53.

While testing was performed under standard laboratory conditions, actual performance may vary.

Substance	Influent Challenge Concentration	Percent Reduction Requirement/ Maximum Permissible Product Water Concentration	Actual Average % Reduction
<b>NSF/ANSI 42 – Aesthetic Effects</b>			
Chlorine	2.0 mg/L ± 10%	≥ 50%	99.64%
Particulate, Class I particles 0.5 to <1 µm	At least 10,000 particles/ml	≥ 85%	99.2%
<b>NSF/ANSI 53 – Health Effects</b>			
Cyst	Minimum 50,000 mg/L	≥ 99.95%	99.99%
Lead pH 6.5	0.15 mg/L ± 10% mg/L	0.010 mg/L	>99.7%
Lead pH 8.5	0.15 mg/L ± 10% mg/L	0.010 mg/L	>99.3%

**WARNING:** Do not use with water that is microbiologically unsafe or of unknown quality without adequate disinfection before or after the system. Systems certified for cyst reduction may be used on disinfected water that may contain filterable cysts.

**NOTE:** Substances reduced are not necessarily in your water. Filter must be maintained according to manufacturer's instructions, including replacement of filter cartridges.

Replacement is US-DC3-R, which can be found at select retailers. It should be replaced every year for best results. Refer to the product manual for more specific product information, installation instructions and instructions on replacing the filter cartridge.

## US-DC4 Performance Data Sheet

**Manufacturer:** Culligan International Company  
9399 W. Higgins Rd., Suite 1100, Rosemont, IL 60018 USA  
(847) 430-2800

**Product:** Direct Connect Filter System with Cyst Reduction, Model US-DC4

### Testing Conditions:

**Flow Rate:** 1.25 gpm (4.73 Lpm) pH: 7.5 ± 0.5

**Inlet Pressure:** 60 psi (4.1 bar) Temp: 50 – 77°F (10 – 25°C)

### Operating Requirements:

**Rated Service Life:** 650 gallons (2,460 Liters)

**Pressure Range:** 40 –120 psi (275–827 kPa)

**Rated Service Flow:** 1.25 gpm at 60 psi (4.73 Lpm at 4.1 bar)

**Temperature Range:** 40 –100°F (4.4 – 38°C)

### Substance Reduction:

This system has been certified by IAPMO R&T and tested according to NSF/ANSI 42, 53 and 401 for the reduction of substances listed below. The concentration of the indicated substances in water entering the system was reduced to a concentration less than or equal to the permissible limit for the water leaving the system, as specified in NSF/ANSI 42, 53 & 401.

While testing was performed under standard laboratory conditions, actual performance may vary.



Substance	Influent Challenge Concentration	Percent Reduction Requirement/ Maximum Permissible Product Water Concentration	Actual Minimum % Reduction	Actual Average % Reduction
<b>NSF/ANSI 42 – Aesthetic Effects</b>				
Chlorine	2.0 mg/L ± 10%	≥ 50%	89.1%	95.5%
Chloramine	3.0 mg/L ± 10%	≤ 0.5 mg/L	89.1%	95.5%
Particulate, Class I particles 0.5 to <1 pm	At least 10,000 particles/ml	≥ 85%	>99.9%	>99.9%
<b>NSF/ANSI 53 – Health Effects</b>				
Asbestos	10 <sup>7</sup> to 10 <sup>8</sup> fibers/L	≥ 99%	99%	>99%
Cyst	Minimum 50,000 mg/L	≥ 99.95%	>99.99%	>99.99%
Lead pH 6.5	0.15 mg/L ± 10% mg/L	0.010 mg/L	>99.3%	>99.3%
Lead pH 8.5	0.15 mg/L ± 10% mg/L	0.010 mg/L	>99.4%	>99.4%
Mercury pH 6.5	0.006 mg/L ± 10% mg/L	0.002 mg/L	>99.6%	>96.6%
Mercury pH 8.5	0.006 mg/L ± 10% mg/L	0.002 mg/L	>99.7%	>96.7%
MTBE	0.015 mg/L ± 20% mg/L	0.005 mg/L	66.9%	86.6%
Turbidity	11 ± 1 NTU	≤ 0.5 NTU	99.0%	99.1%
VOC (chloroform surrogate)	0.300 mg/L ± 10% mg/L	≥ 95%	96.7%	99.6%
Perfluorooctanoic Acid (PFOA) & Perfluorooctane Sulfonate (PFOS)	1.5 ug/L ± 10%	0.07 ug/L	95.8%	>95.8%
<b>NSF/ANSI 401 – Pharmaceutical Effects</b>				
Phenytoin	400 ng/L ± 20% ng/L	≤ 30 ng/L	< 10 ng/L	>95.6%
Ibuprofen	400 ng/L ± 20% ng/L	≤ 60 ng/L	< 20 ng/L	>95.4%
Naproxen	140 ng/L ± 20% ng/L	≤ 20 ng/L	< 15 ng/L	>96.4%
Estrone	140 ng/L ± 20% ng/L	≤ 20 ng/L	< 5 ng/L	>96.5%
Bisphenol A	2,000 ng/L ± 20% ng/L	≤ 300 ng/L	< 20 ng/L	>98.9%
Nonylphenol	1,400 ng/L ± 20% ng/L	≤ 200 ng/L	< 50 ng/L	>97.5%

**WARNING:** Do not use with water that is microbiologically unsafe or of unknown quality without adequate disinfection before or after the system. Systems certified for cyst reduction may be used on disinfected water that may contain filterable cysts.

**NOTE:** Substances reduced are not necessarily in your water. Filter must be maintained according to manufacturer's instructions, including replacement of filter cartridges.

Replacement is US-DC4-R, which can be found at select retailers. It should be replaced every 2 months for best results. Refer to the product manual for more specific product information, installation instructions and instructions on replacing the filter cartridge.

Chemical	Drinking Water Regulatory Level (MCL/MAC) mg/L	Influent Challenge Concentration mg/L	Chemical % Reduction	Maximum Product Water concentration mg/L
Organic Chemicals Included by Surrogate Testing				
Alachlor	0.002 mg/L	0.050 mg/L	>98%	0.001 mg/L
Atrazine	0.003 mg/L	0.100 mg/L	>97%	0.003 mg/L
Benzene	0.005 mg/L	0.081 mg/L	>99%	0.001 mg/L
Carbofuran	0.04 mg/L	0.190 mg/L	>99%	0.001 mg/L
Carbon Tetrachloride	0.005 mg/L	0.078 mg/L	98%	0.0018 mg/L
Chlorobenzene	0.1 mg/L	0.077 mg/L	>99%	0.001 mg/L
Chloropicrin	—	0.015 mg/L	99%	0.0002 mg/L
2,4-D	0.07 mg/L	0.110 mg/L	98%	0.0017 mg/L
Dibromochloropropane (DBCP)	0.0002 mg/L	0.052 mg/L	>99%	0.00002 mg/L
O-Dichlorobenzene	0.6 mg/L	0.080 mg/L	>99%	0.001 mg/L
P-Dichlorobenzene	0.075 mg/L	0.040 mg/L	>98%	0.001 mg/L
1,2-Dichloroethane	0.005 mg/L	0.088 mg/L	95%	0.0048 mg/L
1,1-Dichloroethylene	0.007 mg/L	0.083 mg/L	>99%	0.001 mg/L
Cis-1,2-Dichloroethylene	0.07 mg/L	0.170 mg/L	>99%	0.0005 mg/L
Trans-1,2-Dichloroethylene	0.1 mg/L	0.086 mg/L	>99%	0.001 mg/L
1,2-Dichloropropane	0.005 mg/L	0.080 mg/L	>99%	0.001 mg/L
Cis-1,3-Dichloropropylene	—	0.079 mg/L	>99%	0.001 mg/L
Dinoseb	0.007 mg/L	0.170 mg/L	99%	0.0002 mg/L
Endrin	0.002 mg/L	0.053 mg/L	99%	0.00059 mg/L
Ethylbenzene	0.7 mg/L	0.088 mg/L	>99%	0.001 mg/L
Ethylene Dibromide (EDB)	0.00005 mg/L	0.044 mg/L	>99%	0.00002 mg/L
Haloacetonitriles (HAN) <ul style="list-style-type: none"> <li>• Bromochloroacetonitrile</li> <li>• Dibromoacetonitrile</li> <li>• Dichloroacetonitrile</li> <li>• Trichloroacetonitrile</li> </ul>	— — — —	0.022 mg/L 0.024 mg/L 0.0096 mg/L 0.015 mg/L	98% 98% 98% 98%	0.0005 mg/L 0.0006 mg/L 0.0002 mg/L 0.0003 mg/L
Haloketones (HK) <ul style="list-style-type: none"> <li>• 1,1-Dichloro-2-propanone</li> <li>• 1,1,1-Trichloro-2-propanone</li> </ul>	— —	0.0072 mg/L 0.0082 mg/L	99% 96%	0.0001 mg/L 0.0003 mg/L
Heptachlor (H-34, Heptox)	0.0004 mg/L	0.025 mg/L	>99%	0.00001 mg/L
Heptachlor Epoxide	0.0002 mg/L	0.0107 mg/L	98%	0.0002 mg/L
Hexachlorobutadiene	—	0.044 mg/L	>98%	0.001 mg/L
Hexachlorocyclopentadiene	0.05 mg/L	0.060 mg/L	>99%	0.000002 mg/L
Lindane	0.0002 mg/L	0.055 mg/L	>99%	0.00001 mg/L
Methoxychlor	0.04 mg/L	0.050 mg/L	>99%	0.001 mg/L
Pentachlorophenol	0.001 mg/L	0.096 mg/L	>99%	0.001 mg/L
Simazine	0.004 mg/L	0.120 mg/L	>97%	0.004 mg/L
Styrene	0.1 mg/L	0.150 mg/L	>99%	0.0005 mg/L
1,1,2,2-Tetrachloroethane	—	0.081 mg/L	>99%	0.001 mg/L
Tetrachloroethylene	0.005 mg/L	0.081 mg/L	>99%	0.001 mg/L
Toluene	1 mg/L	0.078 mg/L	>99%	0.001 mg/L
2,4,5-TP (Silvex)	0.05 mg/L	0.270 mg/L	99%	0.0016 mg/L
Tribromoacetic Acid	—	0.042 mg/L	>98%	0.001 mg/L
1,2,4-Trichlorobenzene	0.07 mg/L	0.160 mg/L	>99%	0.0005 mg/L
1,1,1-Trichloroethane	0.2 mg/L	0.084 mg/L	95%	0.0046 mg/L
1,1,2-Trichloroethane	0.005 mg/L	0.150 mg/L	>99%	0.005 mg/L
Trichloroethylene	0.005 mg/L	0.180 mg/L	>99%	0.0010 mg/L
Trihalomethanes (includes): <ul style="list-style-type: none"> <li>• Chloroform (surrogate chemical)</li> <li>• Bromoform</li> <li>• Bromodichloromethane</li> <li>• Chlorodibromomethane</li> </ul>	0.080 mg/L	0.300 mg/L	95%	0.015 mg/L
Xylenes (total)	10 mg/L	0.070 mg/L	>99%	0.001 mg/L

# Models US-DC1, US-DC2, US-DC3 and US-DC4

## ONE-YEAR LIMITED WARRANTY

---

This warranty applies to the filter housing. It does NOT apply to any disposable filter cartridge where life expectancy varies with the water being filtered. This warranty covers defects in material and workmanship only for 1 full year from the original date of delivery. Culligan will replace any part which in Culligan's opinion is defective, unless: (1) any part of the unit has been subjected to any type of tampering, alteration, or improper use after delivery, or (2) it has been repaired by anyone not approved by Culligan. Culligan is not responsible for damage in transit, and claims for such damage should be presented to the carrier by the customer. This warranty does not cover any labor, transportation, or shipping expenses incurred. The hiring of any individual or service to install or maintain this product is done at the discretion and expense of the purchaser.

This product has been designed solely for use as a housing for a disposable filter cartridge. It is NOT warranted against freezing or surges in water pressure, and neither this product nor its parts is warranted against defects or deterioration caused by uses for which this product was not expressly intended.

THE FOREGOING WARRANTY IS EXCLUSIVE AND IN LIEU OF ALL OTHER WARRANTIES, EXPRESSED OR IMPLIED, WHETHER ORAL OR ARISING BY USAGE OF TRADE OR COURSE OF DEALING, INCLUDING, WITHOUT LIMITATION, ANY WARRANTIES OF FITNESS OR MERCHANTABILITY. THIS WARRANTY IS THE PURCHASER'S SOLE AND EXCLUSIVE REMEDY, IN NO EVENT SHALL CULLIGAN BE LIABLE FOR ANY ANTICIPATED OR LOST PROFITS, INCIDENTAL DAMAGES, CONSEQUENTIAL DAMAGES, COSTS, TIME CHARGES OR OTHER LOSSES, WHETHER BASED ON BREACH OF CONTRACT, TORTIOUS CONDUCT OR ANY OTHER THEORY, INCURRED IN CONNECTION WITH THE PURCHASE, INSTALLATION, REPAIR OR OPERATION OF THIS PRODUCT. CULLIGAN DOES NOT AUTHORIZE ANYONE TO ASSUME FOR IT ANY LIABILITY OR TO MAKE ON ITS BEHALF ANY ADDITIONAL WARRANTIES IN CONNECTION WITH THE FILTER HOUSING OR ANY PART THEREOF.

For servicing under this warranty, return any defective part to YOUR RETAILER within the 1-year period referred to above. Be sure that you complete the online warranty registration within 30 days of purchase and keep your original receipt, order form, or bill of sale to serve as a proof of purchase before returning.

### IOWA RESIDENTS ONLY

Store or seller's name

---

Address

---

City

State

Zip

---

Telephone

---

Seller's signature

---

Customer's signature

Date

---

Model No.

---



# Español

## PIEZAS

### INCLUIDAS:

- Cabezal del sistema con soporte ajustable
- Filtro US-DC1-R, US-DC2-R, US-DC3-R o US-DC4-R (Según el modelo)
- Adaptador para suministro de agua
- Tornillos para montaje
- Manguera de plástico de 1 cm (3/8")

## HERRAMIENTAS Y MATERIALES NECESARIOS

- Destornillador
- Llave ajustable
- Cuchilla de usos múltiples
- Taladro y broca de 3.2mm (1/8")
- Cinta métrica
- Gafas de seguridad
- Lápiz
- Cubeta o balde



## ESPECIFICACIONES

### US-DC1, US-DC2, US-DC3

Rango de presión: 20–125 psi (137–862 kPa)  
Flujo de agua durante el servicio:

- US-DC1: 2.0 gpm a 60 psi (7.6 Lpm a 4.1 bar)
- US-DC2: 1.3 gpm a 60 psi (4.9 Lpm a 4.1 bar)
- US-DC3: 1.5 gpm a 60 psi (5.7 Lpm a 4.1 bar)

Rango de temperatura: 35–100°F (2–38°C)  
Altura: 38.6 cm (15.2")

\*Deje un espacio de 5 cm (2") debajo del sistema de modo que pueda realizar cambios de filtro.

### US-DC4

Rango de presión: 40–120 psi (227–827 kPa)  
Flujo de agua durante el servicio:

- US-DC4: 1.25 gpm a 60 psi (4.73 Lpm a 4.1 bar)
- Rango de temperatura: 40–100°F (4.4–38°C)

Height: 42.5 cm (16.75")

\*Deje un espacio de 5 cm (2") debajo del sistema de modo que pueda realizar cambios de filtro.

## ▲ PRECAUCIONES

**ADVERTENCIA:** No utilice este producto con agua que sea microbiológicamente no segura o cuya fuente o nivel de calidad se desconozca sin desinfectar primero el sistema de forma adecuada antes o después de la instalación.

**PRECAUCIÓN:** Se debe proteger la cubierta del filtro de las temperaturas muy bajas, la escharcha, la nieve, el aguanieve y el hielo. Si se expone a estas condiciones, se pueden producir grietas y fallas en el producto.

**PRECAUCIÓN:** Este producto tiene una vida útil limitada. Se recomienda mantener un registro de la fecha de instalación y de todas las tareas de mantenimiento que se lleven a cabo. Debido a la vida útil limitada del producto y a fin de prevenir reparaciones costosas o posibles daños causados por el agua, recomendamos enfáticamente que se cambie el cabezal del filtro cada diez años.

**PRECAUCIÓN:** Use gafas de seguridad para proteger los ojos durante la perforación.

**PRECAUCIÓN:** Corte el suministro de agua al cabezal y retire el cartucho si tiene que dejarlo sin supervisión por un período prolongado.

- Se debe utilizar únicamente con agua fría. No se debe utilizar en la red de agua caliente.
- Se recomienda enjuagar bien el sistema después de largos períodos en los que no se utiliza (por ejemplo, durante las vacaciones). Deje que el agua corra entre 5 y 6 minutos antes de utilizarlo.
- Todos los filtros recomendados para utilizar con este sistema tienen una vida útil limitada. Si se observan cambios en el sabor, el olor, el color o el flujo del agua filtrada, se debe reemplazar el cartucho.
- Asegúrese de que la instalación se realice de conformidad con todas las leyes y reglamentaciones estatales y locales.
- Los contaminantes u otras sustancias que el cartucho quita o reduce no necesariamente se encuentran en el agua.

**PRECAUCIÓN:** Para el US-DC1, vida del filtro es de 6 meses o 3,000 galones. Debido a la vida limitada del cartucho del filtro y para evitar costosas reparaciones o posible daño por agua causado por filtraciones e inundaciones, el filtro DEBE reemplazarse al final de la vida útil o a los 3 años a partir de la fecha de fabricación impresa en la tapa del extremo, lo que ocurra primero.

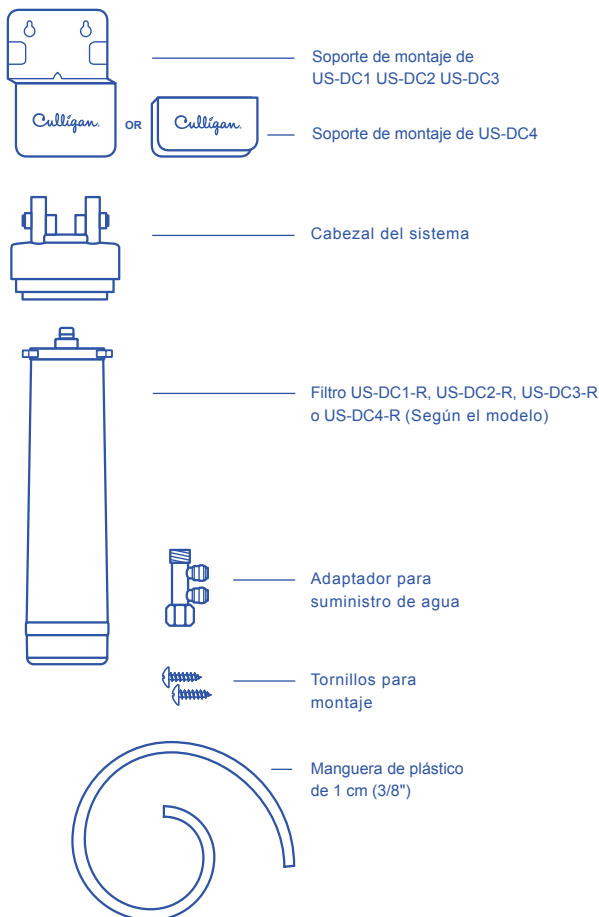
**PRECAUCIÓN:** Para el US-DC2, vida del filtro es de 6 meses o 2,500 galones. Debido a la vida limitada del cartucho del filtro y para evitar costosas reparaciones o posible daño por agua causado por filtraciones e inundaciones, el filtro DEBE reemplazarse al final de la vida útil o a los 3 años a partir de la fecha de fabricación impresa en la tapa del extremo, lo que ocurra primero.

**PRECAUCIÓN:** Para el US-DC3, vida del filtro es de 1 año o 4,750 galones. Debido a la vida limitada del cartucho del filtro y para evitar costosas reparaciones o posible daño por agua causado por filtraciones e inundaciones, el filtro DEBE reemplazarse al final de la vida útil o a los 3 años a partir de la fecha de fabricación impresa en la tapa del extremo, lo que ocurra primero.

**PRECAUCIÓN:** Para el US-DC4, vida del filtro es de 2 meses o 650 galones. Debido a la vida limitada del cartucho del filtro y para evitar costosas reparaciones o posible daño por agua causado por filtraciones e inundaciones, el filtro DEBE reemplazarse al final de la vida útil o a los 3 años a partir de la fecha de fabricación impresa en la tapa del extremo, lo que ocurra primero.

## SISTEMA DE FILTRO DE CONEXIÓN DIRECTA

### PIEZAS INCLUIDAS:

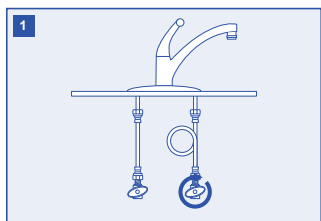


## INSTALACIÓN

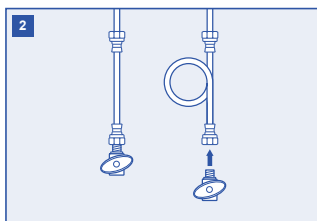
---

- Consulte los códigos de plomería locales y realice la instalación de conformidad con estas normas.
- Coloque el producto en la pared de un armario, en un lugar al que resulte fácil acceder para realizar cambios de cartucho en el futuro y al que llegue la manguera provista para suministro de agua.
- Si la tubería que se encuentra debajo del fregadero no es flexible, verifique si necesita comprar accesorios especiales.

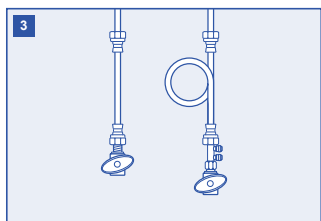
**NOTA:** Monte el sistema de filtro en un armario o una pared que sean rígidos. Si no dispone de una superficie sólida, use tornillos de anclaje para pared hueca o tornillos de fiador (no incluidos) para fijarlo a la pared.



1  
Desconecte la válvula de cierre de agua fría, abra el grifo de la cocina y deje que drene toda el agua de la línea.

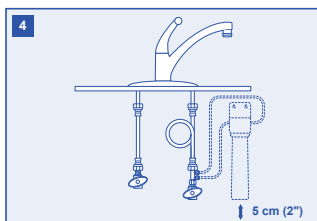


2  
Desconecte la línea de agua fría de la válvula de cierre de agua fría.



Ajuste manualmente el adaptador para suministro de agua a la válvula de cierre de agua fría, como se muestra.

Ajuste manualmente el extremo inferior de la línea de agua fría al extremo superior del adaptador para suministro de agua.



Elija una zona de fácil acceso debajo del fregadero para montar el sistema de filtro.

**NOTA:** Deje un espacio de 5 cm (2") debajo del sistema de modo que pueda realizar cambios de filtro. El sistema de filtro debe montarse en posición vertical.

**NOTA:** El cabezal del filtro debe fijarse a un montante o una superficie firme.



**5A.** Con el soporte de montaje y un lápiz, marque los orificios para los tornillos para montaje en la superficie de la pared. Pase a **5C**.

**5B.** Marque agujeros con un lápiz en el lugar de los (2) tornillos de montaje en la pared 7.46 cm (2-15/16") (en el centro) separado uno del otro. Pase a **5C**.

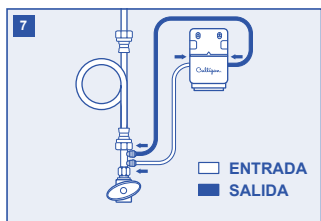
**5C.** Con una broca de 3.2 mm (1/8"), taladre dos orificios piloto para los tornillos para montaje. Inserte los tornillos para montaje en la pared con un destornillador y deje expuesto, aproximadamente, 1 cm (3/8") de cada tornillo.

Coloque el cabezal del sistema en las argollas del soporte.



Delimite dos medidas diferentes de la manguera de 1 cm (3/8") necesarias para conectar la entrada y la salida del sistema al adaptador para suministro de agua (consulte la imagen para referencia de arriba para determinar la ubicación de la entrada y la salida). Asegúrese de que las medidas sean adecuadas para impedir que la línea se tuerza.

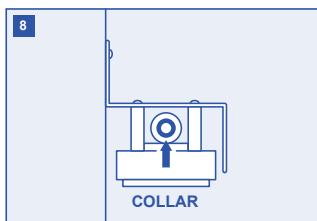
Con una cuchilla de usos múltiples, corte la manguera de plástico de 1 cm (3/8") en ángulo recto en ambos extremos. Asegúrese de no pinchar la manguera mientras la corta.



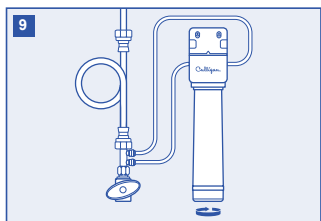
Humedezca un extremo de la manguera de plástico de 1 cm (3/8") con agua e inserte, aproximadamente, 1,6 cm (5/8") de la manguera en el lado de la entrada del cabezal del sistema, hasta que haga tope. Conecte el otro extremo de la manguera en el lado de la entrada del adaptador para el grifo de la cocina.

Repita el mismo proceso con el lado de la salida.

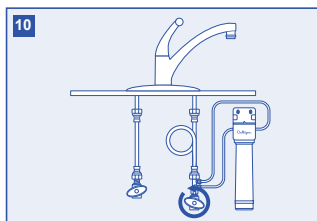
**NOTA:** En la imagen para referencia de arriba, puede consultar las ubicaciones de la entrada y la salida.



**NOTA:** Las tareas de mantenimiento de rutina y el cambio de cartuchos no requieren que se desconecte la manguera del cabezal del sistema; sin embargo, la manguera puede extraerse del accesorio rápida y fácilmente, en caso de que sea necesario. Primero, corte el suministro de agua al filtro. Abra el grifo de la cocina y presione el collar que rodea el accesorio mientras tira de la manguera con la mano.



Alinee la flecha del cartucho con la posición desbloqueada del cabezal, inserte el cartucho y gire a la posición bloqueada.



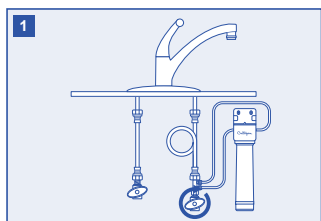
Conecte la válvula de cierre de agua fría. Verifique que no haya pérdidas.

Abra el grifo y deje correr el agua durante 10 minutos para liberar el aire y eliminar las partículas finas de carbón (un polvo negro muy fino).

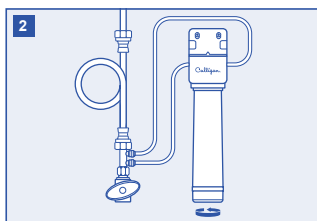
Verifique que no haya pérdidas antes de dejar el sistema instalado. Si tiene problemas, consulte la sección de resolución de problemas.

## REEMPLAZO DEL CARTUCHO DEL FILTRO

- Cambie el filtro US-DC1-R o US-DC2-R cada 6 meses para obtener mejores resultados.
- Cambie el filtro US-DC3-R cada un año para obtener mejores resultados.
- Cambie el filtro US-DC4-R cada 2 meses para obtener mejores resultados.
- Cartuchos de repuesto disponibles en la tienda donde lo compró o visite [www.culliganDIY.com](http://www.culliganDIY.com).

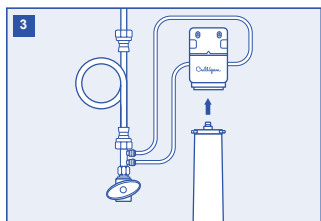


Desconecte la válvula de cierre de agua fría instalada al sistema de filtro y deje correr el agua del grifo de la cocina hasta que se detenga el flujo para liberar presión.



Gire la flecha del filtro desde la posición bloqueada hasta la posición desbloqueada. Tire del cartucho suavemente para retirarlo y desecharlo.

**NOTA:** Coloque una cubeta o balde debajo del sistema de filtro para que las gotas de agua caigan allí.



Alinee la flecha del cartucho nuevo con la posición desbloqueada del cabezal, inserte el cartucho y gire a la posición bloqueada.

**NOTA:** Escriba la fecha de instalación del filtro en la etiqueta del cartucho.

## RESOLUCIÓN DE PROBLEMAS

---

### PÉRDIDAS ENTRE EL CONJUNTO DEL CABEZAL DEL SISTEMA Y LOS FILTROS:

1. Corte el suministro de agua al filtro y deje correr el agua del grifo de la cocina hasta que se detengan los flujos de agua y aire.
2. Extraiga el cartucho y revise la junta tórica para asegurarse de que esté limpia y en su lugar.
3. Instale el cartucho, abra el suministro de agua y verifique si hay pérdidas.

### PÉRDIDAS ALREDEDOR DE LOS ACCESORIOS:

1. Corte el suministro de agua al filtro para liberar presión.
2. Mientras tira de la manguera de plástico de 1 cm (3/8") con una mano, presione el collar gris que rodea el accesorio de entrada o salida. Asegúrese de que la manguera de plástico de 1 cm (3/8") esté cortada en ángulo recto y que no esté rasgada ni pinchada. Si la manguera de plástico de 1 cm (3/8") está cortada de forma irregular o está rasgada, corte una parte de entre 1.28 cm (1/2") y 1.6 cm (5/8"), y vuelva a instalarla.
3. Abra el suministro de agua y verifique si hay pérdidas.

### PÉRDIDAS EN LA CONEXIÓN DEL ADAPTADOR PARA SUMINISTRO DE AGUA:

1. Corte el suministro de agua al filtro para liberar presión.
2. Posicione el adaptador para suministro de agua.
  - Si hay pérdidas de agua en la manguera de plástico de 1 cm (3/8"), siga los pasos indicados anteriormente (en la sección "Pérdidas alrededor de los accesorios").
  - Si hay pérdidas en la rosca entre el adaptador para suministro de agua y la línea de agua fría, ajústela más. Si el problema no se resuelve, aplique cinta de teflón a las roscas y ajústelas.
3. Abra el suministro de agua y verifique si hay pérdidas.

Si la pérdida continúa o si hay otra pérdida en el sistema, corte el suministro de agua. Comuníquese con el servicio de soporte técnico al 1-800-721-7360.

## REGISTRO DEL PRODUCTO

---

Asegúrese de ingresar al sitio web [www.register.culligan.com](http://www.register.culligan.com) y registrar su producto dentro de los 30 días a partir de la compra.



EL **US-DC1** ESTÁ CERTIFICADO POR IAPMO R&T CONTRA NSF / ANSI 42 PARA LA REDUCCIÓN DEL SABOR Y OLOR ESTÉTICOS DEL CLORO.

EL **US-DC2** ESTÁ CERTIFICADO POR IAPMO R&T CONTRA NSF / ANSI 42 PARA LA REDUCCIÓN DEL SABOR Y OLOR ESTÉTICO DE CLORO Y NSF / ANSI 53 PARA LA REDUCCIÓN DE CISTOS.

EL **US-DC3** ESTÁ CERTIFICADO POR IAPMO R&T CONTRA NSF / ANSI 42 PARA LA REDUCCIÓN DEL SABOR Y OLOR ESTÉTICO DE CLORO Y PARTICULAR LA CLASE I Y NSF / ANSI 53 PARA LA REDUCCIÓN DE CISTOS Y PLOMO.

EL **US-DC4** ESTÁ CERTIFICADO POR IAPMO R&T CONTRA NSF/ANSI 42, 53, 401 POR REDUCCIÓN DE RECLAMOS ESPECIFICADOS EN LA HOJA DE DATOS DE RENDIMIENTO Y CONTRA NSF/ANSI 372 POR BAJO CONTENIDO DE PLOMO.

# Modelos US-DC1, US-DC2, US-DC3 y US-DC4

## GARANTÍA LIMITADA D'UNO AÑO

---

La garantía se aplica a la cubierta del filtro. NO incluye los cartuchos del filtro desechables cuya expectativa de vida útil depende del tipo de agua que se filtre. La garantía cubre los defectos en el material y la fabricación solo durante un año completos desde la fecha original de entrega. Culligan reemplazará cualquier pieza que considere defectuosa, con las siguientes excepciones: (1) si algún componente de la unidad estuvo sujeto a algún tipo de manipulación, alteración o uso inapropiados después de la entrega, o bien (2) si se reparó en una agencia que no cuenta con la aprobación de Culligan. Culligan no asume responsabilidad alguna por los daños durante el transporte, y en caso de algún reclamo debido a dichos daños, el cliente deberá presentar el reclamo ante el transportista. Esta garantía no cubre ningún tipo de gastos de envío, transporte o mano de obra en los que se haya incurrido. La contratación de una persona o un servicio para la instalación o mantenimiento del producto es responsabilidad del comprador y queda a su exclusivo criterio.

Este producto se diseñó únicamente para que se lo utilice como cubierta de un cartucho del filtro desechable. NO se ofrece garantía por congelamiento o aumentos de presión del agua; asimismo, ni el producto ni sus piezas tienen garantía alguna por fallas o deterioros ocasionados por el uso no previsto de este.

LA GARANTÍA ANTERIORMENTE ESPECIFICADA ES EXCLUSIVA Y SUSTITUYE CUALQUIER OTRA GARANTÍA, EXPRESA O IMPLÍCITA, YA SEA UNA GARANTÍA VERBAL O UNA QUE DERIVE DEL USO O LA PRÁCTICA COMERCIAL, INCLUIDA, DE MANERA NO TAXATIVA, CUALQUIER GARANTÍA DE APTITUD O COMERCIABILIDAD. ESTA GARANTÍA ES EL ÚNICO RECURSO EXCLUSIVO DEL COMPRADOR. BAJO NINGUNA CIRCUNSTANCIA CULLIGAN ASUMIRÁ RESPONSABILIDAD POR LAS GANANCIAS PREVISTAS O LAS PÉRDIDAS, LOS DAÑOS CIRCUNSTANCIALES O INDIRECTOS, LOS COSTOS, LOS CARGOS TEMPORALES U OTRO TIPO DE PÉRDIDAS, INDEPENDIENTEMENTE DE QUE SE RELACIONEN CON EL INCUMPLIMIENTO DEL CONTRATO, UNA CONDUCTA INADECUADA U OTRA ACCIÓN, EN RELACIÓN CON LA COMPRA, LA INSTALACIÓN, LA REPARACIÓN O EL FUNCIONAMIENTO DE ESTE PRODUCTO. CULLIGAN NO AUTORIZA A NINGUNA PERSONA A ASUMIR RESPONSABILIDADES U OTORGAR GARANTÍAS ADICIONALES EN SU NOMBRE EN RELACIÓN CON LA CUBIERTA DEL FILTRO O CON ALGUNA DE LAS PIEZAS DE ESTA.

Para obtener un servicio conforme a esta garantía, deberá devolver cualquier pieza defectuosa a SU COMERCIANTE dentro del plazo de un año especificado anteriormente. Asegúrese de completar el registro de garantía en línea dentro de los 30 días a partir de la compra y conserve la factura original, la orden de compra o el comprobante de venta, ya que sirven como prueba de la compra para poder realizar una devolución.

### SOLO PARA RESIDENTES DE IOWA

Nombre de la tienda o del vendedor

---

Dirección

---

Ciudad

Estado

Código postal

---

Teléfono

---

Firma del vendedor

---

Firma del cliente

Fecha

---

Modelo

---



**Culligan International Company**

Rosemont, Illinois 60018

[www.culliganDIY.com](http://www.culliganDIY.com)

**Technical Support M–F 8:00AM–5:00PM (CST)**

**Servicio de soporte técnico disponible de lunes a viernes, de 8:00 A.M. a 5:00 P.M. (CST)**

1-800-721-7360

US-DC1: 01028898

US-DC2: 01028899

US-DC3: 01033982

US-DC4: 01041612

©2021 Culligan International Company

01029164 G 07/21