

REVAMP[®]
PROFESSIONAL

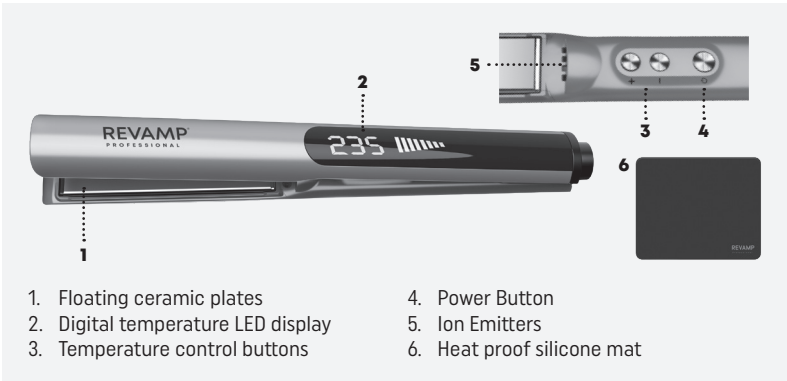
dynamic RADIANCE STRAIGHT & STYLE

Ceramic Straightener



user guide

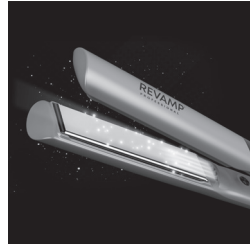
FEATURES



NEGATIVE IONIC JETS

The DYNAMIC RADIANCE STRAIGHT & STYLE straightener includes 2 powerful ionic emitters to release millions of ions for salon shine & frizz-free finish.

NOTE: If you hear a faint buzz when using the straightener please do not be concerned, this is the ionic pins working to ensure the ions are fully released onto your hair for smoother, frizz free styling.



DIGITAL HEAT CONTROL

Ultra-fast digital variable heat 150°C – 235°C enables safer styling for all hair types and textures. Simply switch on and set your desired temperature easily.

PROGLOSS™ SUPER SMOOTH OILS

Every product in the Revamp haircare range is infused with PROGLOSS™ SUPER SMOOTH OILS - enriched with Argan, Keratin and Coconut for ultimate smoothness and shine.

INSTRUCTIONS FOR USE

- Before use, ensure the hair is clean, dry and tangle-free.
- For extra protection, apply a heat protection spray.
- Section the hair prior to styling. Style the lower layers first.
- Plug the product into a 220-240V mains power supply.
- Press the Power button (⊕) to turn on the straightener.
- Use the temperature control buttons (+/-) to select your desired temperature. We recommend using a lower temperature to start. The white temperature display will flash until the desired temperature is reached. Once the straightener is ready to use the display will remain static:

SETTING	TEMPERATURE
3 LED lights	150°C
4 LED lights	170°C
5 LED lights	190°C
6 LED lights	210°C
7 LED lights	235°C

- Working on one section at a time run the straightener through the entire length of the hair from roots to ends, without stopping. Use a comb while straightening for even straighter results.
- Repeat this process all over the head, allowing hair to cool before combing through.
- After using the straighteners, switch off by pressing the power button (⊕), unplug, place on your REVAMP heat resistant mat and allow to cool before storing away.

Follow us on revamphair.com for the latest hair tips and advice.

Please note:

- This is a high performance product, avoid frequent use to prevent hair damage.
- Regular use of styling products may deteriorate the coating.
- Do not scratch the surface of the ceramic plates as this will deteriorate the effectiveness of the coating.
- While heating, during use and cooling, place on the REVAMP heat-resistant mat. Only hold the product by the cool handle.
- The product reaches a very high temperature during operation, please style with caution when using. Make sure to keep away from the scalp and skin to avoid burns.

AUTO SHUT-OFF

This appliance has an automatic shut off feature for added safety. If the appliance is switched on for more than 60 minutes continuously, then it will automatically switch off. When the product automatically switches off it will continue to consume electricity at a rate of 0.2W. If you wish to continue using the appliance after this time, press the power button to switch on. Use the temperature control to select your desired temperature.

This feature should not be considered as a substitute for 'OFF'. ALWAYS REMEMBER TO SWITCH THE APPLIANCE OFF AND UNPLUG FROM THE MAINS WHEN NOT IN USE.

CLEANING & MAINTENANCE

- Switch the appliance off, unplug from the mains and allow to cool fully before cleaning.
- Wipe over all surfaces using a soft damp cloth. Do not use harsh abrasives or cleaners.
- Do not immerse the appliance in water or any other liquid.
- Ensure all parts are dried thoroughly with a soft towel before reusing.
- To prevent cord damage, do not wrap the cord around the appliance, always store the cord loosely next to the appliance.
- Store in a cool dry place.

IMPORTANT SAFEGUARDS

- This appliance can be used by children aged from 16 years and above. Persons with reduced physical, sensory or mental capabilities should not use this product. Persons with lack of experience and knowledge can use the product if they have been supervised/instructed and understand the hazards involved. Children shall not play with the appliance. Cleaning and user maintenance shall not be done by children unless they are older than 16 and supervised. Keep the appliance and cable out of reach of children under 16 years.
- **WARNING:** for additional protection the installation of a residual current device (RCD) with a rated residual operating current not exceeding 30mA is advisable. Ask an electrician for advice.
- Always ensure the voltage to be used corresponds to the voltage stated on the unit before plugging the appliance into the mains socket.
- THIS APPLIANCE SHOULD BE UNPLUGGED FROM THE MAIN SUPPLY WHEN NOT IN USE.



- **WARNING:** This appliance must not be taken into a bathroom. It should not be used near bath-tubs, basins or any other vessels containing water.
- This appliance must not be used outdoors.
- Avoid allowing any part of the appliance to come into contact with the face, neck or scalp.
- Do not use the appliance while drowsy or sleeping.
- Do not leave the appliance unattended while plugged in.
- Do not set the appliance down while still on.
- Do not operate with wet hands.
- Do not place the appliance on any soft furnishings or materials e.g. carpet, bedding, towels, rugs etc.
- Do not operate where aerosol (spray) products are being used or where oxygen is being administered.
- Do not use any extension cord with this appliance.
- Do not let the cord hang over the edge of a table or counter or let it come into contact with any hot surfaces.
- Do not carry the appliance by the power cord.
- Do not wrap the cord around the unit. Check the cord regularly for any sign of damage.
- If the power cord becomes damaged, discontinue use immediately and return the appliance to your nearest authorised service dealer for repair or replacement in order to avoid a hazard.
- Do not use the appliance if it is damaged or malfunctions.
- Do not use attachments other than those supplied with this product.

- Do not take the appliance apart. There are no serviceable parts inside.
- Let the appliance cool down before cleaning and storing away.
- The appliance has a heated surface. Persons insensitive to heat must be careful when using the appliance.

3 YEAR GUARANTEE

FKA Brands Ltd guarantees this product from defect in material and workmanship for a period of 3 years from the date of purchase, except as noted below. This FKA Brands Ltd product guarantee does not cover damage caused by misuse or abuse; accident; the attachment of any unauthorised accessory; alteration to the product; or any other conditions whatsoever that are beyond the control of FKA Brands Ltd. This guarantee is effective only if the product is purchased and operated in the UK / EU. A product that requires modification or adaptation to enable it to operate in any country other than the country for which it was designed, manufactured, approved and / or authorised, or repair of products damaged by these modifications is not covered under this guarantee. FKA Brands Ltd shall not be responsible for any type of incidental, consequential or special damages.

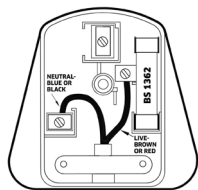
To obtain guarantee service on your product, return the product post-paid to your local service centre along with your dated sales receipt (as proof of purchase). Upon receipt, FKA Brands Ltd will repair or replace, as appropriate, your product and return it to you, post-paid. Guarantee is solely through service centre. Service of this product by anyone other than the service centre voids the guarantee. This guarantee does not affect your statutory rights. For your local service centre, go to

www.revamphair.com/servicecentres

WEEE explanation



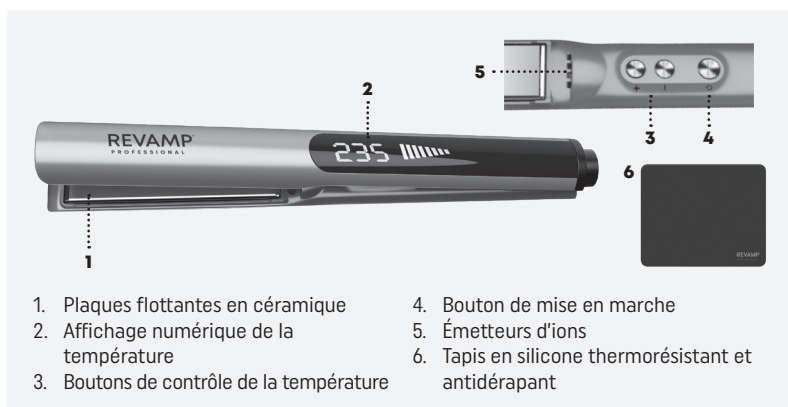
This marking indicates that this product should not be disposed with other household wastes throughout the EU. To prevent possible harm to the environment or human health from uncontrolled waste disposal, recycle it responsibly to promote the sustainable reuse of material resources. To return your used device, please use the return and collection systems or contact the retailer where the product was purchased. They can take this product for environmental safe recycling.



Plug (UK only)

If the plug on this appliance is damaged, it can be replaced with a BS 1363 plug, fitted with a 3A BS 1362 fuse. The recommended fuse for this appliance is 3 amp. Care must be taken when changing the plug. If in doubt, contact a qualified electrician.

FONCTIONNALITÉS



JETS IONIQUES NÉGATIFS

Le lisseur LISSAGE & COIFFAGE À ÉCLAT DYNAMIQUE possède 2 puissants émetteurs ioniques émettant des millions d'ions pour une chevelure brillante et sans frisottis digne d'un professionnel.

REMARQUE : Si vous entendez un bruit léger pendant l'utilisation du lisseur, ne vous inquiétez pas. Il s'agit des picots ioniques qui veillent à la bonne émission des ions dans vos cheveux pour garantir un résultat plus lisse et sans frisottis.



RÉGLAGE NUMÉRIQUE DE LA CHALEUR

La chaleur variable, entre 150 °C et 235 °C, à commande digitale ultrarapide, permet un coiffage en toute sécurité, quels que soient votre type et votre texture de cheveu. Allumez tout simplement l'appareil et réglez sa température.

HUILES ULTRA-LISSANTES PROGLOSS™

Chacun des produits de la gamme de soins capillaires Revamp est enrichi d'HUILES ULTRA-LISSANTES PROGLOSS™ à base d'argan, de kératine et de noix de coco, qui procurent une douceur et une brillance infinies.

CONSIGNES D'UTILISATION

- Avant utilisation, assurez-vous que les cheveux sont propres, secs et sans nœuds.
- Vous pouvez utiliser un spray thermorésistant afin de protéger vos cheveux.
- Séparez les cheveux avant de les coiffer. Coiffez d'abord les couches inférieures.
- Branchez l'appareil sur une prise secteur de 220-240V
- Appuyez sur le bouton de mise en marche \odot pour allumer le lisseur.
- Utilisez les boutons de réglage de température \oplus/\ominus pour sélectionner la température souhaitée. Nous recommandons d'utiliser une température plus faible au début. L'affichage de température de couleur blanche clignote jusqu'à obtention de la température désirée. Lorsque le lisseur est prêt à être utilisé, l'affichage cesse de clignoter.

RÉGLAGES	TEMPÉRATURE
3 voyants LED	150°C
4 voyants LED	170°C
5 voyants LED	190°C
6 voyants LED	210°C
7 voyants LED	235°C

- En procédant mèche par mèche, passez le lisseur sur l'ensemble de la chevelure des racines jusqu'aux pointes, sans vous arrêter. Pour obtenir une chevelure encore plus raide, utilisez un peigne lors du lissage.
- Renouveler l'opération sur toute la chevelure, en laissant refroidir les cheveux avant de

les peigner.

- Après avoir utilisé le lisseur, éteindre en appuyant sur le bouton d'alimentation ☺, débranchez-le, et placez-le sur votre tapis thermorésistant REVAMP ; laissez-le refroidir avant de le ranger.

Pour les dernières astuces et conseils de coiffage, suivez-nous sur revamphair.com.

Remarque :

- Ceci est un appareil haute performance, évitez les utilisations fréquentes pour ne pas endommager les cheveux.
- L'utilisation régulière de produits de coiffage peut détériorer le revêtement.
- Veillez à ne pas rayer la surface de la plaque en céramique, car cela affecterait l'efficacité du revêtement
- Lorsque vous faites chauffer ou refroidir l'appareil, ou pendant son utilisation, placez-le sur le tapis thermorésistant REVAMP. Tenez uniquement le produit par le manche froid.
- Cet appareil atteint une très haute température lors de son fonctionnement, veuillez l'utiliser avec précaution. Assurez-vous de ne pas entrer en contact avec le cuir chevelu ou la peau pour éviter les brûlures.

ARRÊT AUTOMATIQUE


Pour une sécurité accrue, cet appareil est muni d'un dispositif d'arrêt automatique. Si l'appareil est branché en continu plus de 60 minutes, il s'éteindra automatiquement. Quand l'appareil s'éteint automatiquement, il continuera de consommer de l'électricité sur une base de 0,2 W. Si vous souhaitez continuer d'utiliser l'appareil au-delà de cette période, il suffit d'appuyer sur le bouton de mise en marche pour l'allumer. Utiliser le réglage de température pour sélectionner la température souhaitée.

Ne pas considérer cette fonction comme un substitut au mode 'OFF'. TOUJOURS PENSER À ÉTEINDRE L'APPAREIL ET LE DÉBRANCHER LORSQU'IL N'EST PAS UTILISÉ.

NETTOYAGE ET ENTRETIEN

- Éteignez l'appareil et mettez-le hors tension, puis laissez-le refroidir complètement avant de le nettoyer.
- Essuyez toutes les surfaces avec un chiffon doux et humide. N'utilisez pas de produits abrasifs ou de nettoyeurs.
- N'immergez pas l'appareil dans l'eau ou dans tout autre liquide.
- Assurez-vous que toutes les pièces sont soigneusement séchées avec un chiffon doux avant de les réutiliser.
- Pour éviter d'endommager le câble, n'enroulez pas le câble autour de l'appareil, rangez-le toujours à proximité de l'appareil.
- À conserver dans un endroit frais et sec.

PRECAUTIONS IMPORTANTES


- Cet appareil peut être utilisé par des enfants âgés de 16 ans et plus. Les personnes ayant des capacités physiques, sensorielles ou mentales réduites ne doivent pas utiliser ce produit. Les personnes manquant d'expérience et de connaissances peuvent utiliser le produit si elles sont supervisées / formées et comprennent les dangers encourus. Les enfants ne doivent pas être autorisés à jouer avec l'appareil. Le nettoyage et la maintenance de l'appareil ne doivent pas être effectués par des enfants à moins qu'ils soient âgés de plus de 16 ans et sous surveillance. Gardez l'appareil et le câble hors de portée des enfants de moins de 16 ans.
- **AVERTISSEMENT** : pour une protection accrue, l'installation d'un disjoncteur différentiel avec un courant résiduel nominal ne dépassant pas 30 mA est conseillée. Demandez conseil à un électricien.
- Assurez-vous toujours que la tension utilisée correspond à la tension indiquée sur l'appareil avant de le brancher sur la prise secteur.
- **CET APPAREIL DOIT ÊTRE DÉBRANCHÉ DE L'ALIMENTATION SECTEUR LORSQU'IL N'EST PAS UTILISÉ.**
-  **AVERTISSEMENT** : Cet appareil ne doit pas être placé dans une salle de bain. Il ne doit pas être utilisé près des baignoires, des bassins ou de tout autre récipient contenant de l'eau.
- Cet appareil ne doit pas être utilisé à l'extérieur.
- Évitez de faire entrer en contact toute partie de l'appareil avec le visage, le cou ou le cuir chevelu.

- N'utilisez pas l'appareil en état de somnolence ou de sommeil.
- Ne laissez pas l'appareil sans surveillance lorsqu'il est branché.
- Ne posez pas l'appareil tant qu'il est encore allumé.
- Ne pas utiliser avec les mains mouillées.
- Ne posez pas l'appareil sur des tissus d'ameublement, par ex. moquette, literie, serviettes, tapis, etc.
- Ne pas utiliser à l'endroit où des produits aérosols sont employés ou de l'oxygène est administrée.
- N'utilisez pas de rallonge avec cet appareil.
- Ne laissez pas le cordon pendre du bord d'une table ou d'un comptoir et ne le laissez pas entrer en contact avec des surfaces chaudes.
- Ne transportez pas l'appareil par le câble d'alimentation.
- N'enroulez pas le câble autour de l'appareil. Vérifiez régulièrement le câble pour repérer tout signe de dommage.
- Si le câble d'alimentation est endommagé, cesser immédiatement d'utiliser l'appareil et renvoyer le à votre revendeur agréé le plus proche pour réparation ou remplacement afin d'éviter tout risque.
- N'utilisez pas l'appareil s'il est endommagé ou en cas de dysfonctionnement
- N'utilisez pas d'autres accessoires que ceux fournis avec ce produit.
- Ne démontez pas l'appareil. Il n'y a aucune pièce réparable à l'intérieur.
- Laissez l'appareil refroidir avant de le nettoyer et de le ranger.
- L'appareil a une surface chauffée. Les personnes insensibles à la chaleur doivent faire attention en utilisant l'appareil.

GARANTIE 3 ANS

FKA Brands Ltd garantit ce produit exempt de vices de matériaux et de fabrication, pendant une période de 3 ans à compter de la date d'achat ; hormis les cas indiqués ci-dessous. Cette garantie FKA Brands Ltd ne couvre pas les dommages causés par toute mauvaise utilisation ou abus, par tout accident, par tout accessoire utilisé sans autorisation, par toute modification apportée au produit, ni par toutes autres circonstances ne pouvant être imputées à FKA Brands Ltd. Cette garantie ne prend effet que dans la mesure où le produit est acheté et utilisé au Royaume-Uni / dans l'UE. Un produit devant faire l'objet de modifications ou de réglages, afin de permettre son fonctionnement dans un pays autre que celui pour lequel il a été conçu, fabriqué, approuvé et / ou autorisé, ou toutes réparations de produits endommagés par ces modifications, ne sont pas couverts par cette garantie. FKA Brands Ltd ne saurait être tenue responsable de tout type de dommages accidentels, consécutifs ou particuliers. Pour bénéficier du service de garantie sur votre produit, veuillez renvoyer le produit par colis affranchi au Service après-vente, accompagné de votre facture datée (preuve d'achat). A réception, FKA Brands Ltd procédera à la réparation ou, le cas échéant, au remplacement de votre produit et vous le réexpédiera, sans frais de port supplémentaires. Seul le Service après-vente de est habilité à traiter une demande de garantie. Tout service prodigué pour ce produit par quiconque autre que le Service après-vente de entraîne l'annulation de la garantie. Cette garantie n'affecte pas vos droits statutaires. Pour contacter le Service après-vente de votre région, veuillez consulter le site www.revamphair.com/servicecentres

Explication WEEE

 Le symbole indique que le produit ne doit pas être éliminé avec les autres déchets ménagers dans toute l'Union Européenne. L'élimination incontrôlée des déchets pouvant porter préjudice à l'environnement ou à la santé humaine, veuillez le recycler de façon responsable. Vous favoriserez ainsi la réutilisation durable des ressources matérielles. Pour renvoyer votre appareil usagé, prière d'utiliser le système de renvoi et collection ou contacter le revendeur où le produit a été acheté. Ils peuvent se débarrasser de ce produit afin qu'il soit recyclé tout en respectant l'environnement.



FR

Cet appareil et ses accessoires se recyclent

À DÉPOSER EN MAGASIN



À DÉPOSER EN DÉCHÈTERIE



OU

Points de collecte sur www.quefairedemesdechets.fr
Privilégiez la réparation ou le don de votre appareil !

MERKMALE



NEGATIVE IONENSTRAHLEN

Der DYNAMIC RADIANCE STRAIGHT & STYLE Haarglätter verfügt über zwei leistungsstarke Ionisatoren, die Millionen von Ionen freisetzen und für professionellen Glanz und kräuselfreies Styling sorgen.

HINWEIS: Ein leises Summen bei Gebrauch des Haarglätters ist völlig normal. Hierbei handelt es sich um die Ionenstifte, die für eine gleichmäßige Verteilung der Ionen auf dem Haar sorgen und so ein glatteres, kräuselfreies Styling ermöglichen.



DIGITALE TEMPERATURREGULIERUNG

Die ultraschnelle digitale Temperaturregulierung von 150 bis 235 °C erlaubt ein sicheres Styling aller Haartypen. Einfach einschalten und die gewünschte Temperatur einstellen.

ÖLE VON PROGLOSS™

Jedes Produkt der Haarpflegereihe von Revamp ist mit ÖLEN VON PROGLOSS™ behandelt, die dank wertvollem Argan, Keratin und Kokos für ultimative Geschmeidigkeit und Glanz sorgen.

GEBRAUCHSANWEISUNG

- Stellen Sie vor der Anwendung sicher, dass das Haar sauber, trocken und frei von Verfilzungen ist.
- Für einen Extra-Schutz wenden Sie ein Hitzeschutz-Spray an.
- Teilen Sie die Haare ab, bevor Sie sie stylen. Stylen Sie zuerst die unteren Schichten.
- Schließen Sie das Gerät an eine 220-240 V-Steckdose an.
- Ein/Aus-Taste drücken (⏻), um den Haarglätter einzuschalten.
- Mithilfe der Temperaturtasten (+/-) die Temperatur nach Wunsch einstellen. Zu Beginn empfiehlt sich eine relativ niedrige Einstellung. Die weiße Temperaturanzeige blinkt, bis die gewünschte Temperatur erreicht ist. Wenn der Haarglätter einsatzbereit ist, leuchtet die Anzeige dauerhaft.

EINSTELLUNG	TEMPERATUR
3 LEDs	150°C
4 LEDs	170°C
5 LEDs	190°C
6 LEDs	210°C
7 LEDs	235°C

- Jeweils eine Haarsträhne zwischen die beiden Platten legen. Dann den Haarglätter von der Wurzel bis zu den Spitzen gleiten lassen. Für noch glatteres Haar, während dem Glätten einen Kamm verwenden.
- Vorgang rund um den Kopf wiederholen. Haare vor dem Durchkämmen abkühlen lassen.

- Schalten Sie das Glätteisen nach der Verwendung durch Drücken der Ein-/Aus-Taste aus (⏻). Gerät danach ausstecken und vor dem Aufbewahren zum Abkühlen auf der REVAMP hitzebeständigen

Neuste Haartipps und Ratschläge finden Sie auf revamphair.com.

Bitte beachten Sie:

- Dies ist ein Hochleistungsprodukt, vermeiden Sie eine häufige Verwendung, um Haarschäden zu vermeiden.
- Eine regelmäßige Verwendung von Styling-Produkten kann die Beschichtung beeinträchtigen.
- Oberfläche der Keramikplatte nicht zerkratzen, da dies die Effektivität der Beschichtung verringert.
- Beim Aufheizen, Gebrauch und Abkühlen auf der REVAMP hitzebeständigen Silikonmatte ablegen. Das Gerät nur am isolierten Griff festhalten.
- Das Gerät erreicht während des Betriebs sehr hohe Temperaturen, seien Sie beim Stylen daher immer vorsichtig. Stellen Sie sicher, es in ausreichender Entfernung von der Kopfhaut zu verwenden, um Verbrennungen zu vermeiden.

ABSCHALTAUTOMATIK


Dieses Gerät verfügt aus Sicherheitsgründen über eine automatische Abschaltfunktion. Wenn das Gerät länger als 60 Minuten ununterbrochen in Betrieb ist, schaltet es sich automatisch aus. Nach dem automatischen Abschalten verbraucht das Gerät weiterhin etwas Strom (0,2 W). Soll das Gerät nach dieser Zeit weiter verwendet werden, kann es über die Ein-/Aus-Taste wieder eingeschaltet werden. Die gewünschte Temperatur lässt sich über die Temperaturwahltaste einstellen.

Diese Funktion sollte nicht als Ersatz für 'OFF' angesehen werden. DENKEN SIE IMMER DARAN, DAS GERÄT AUSZUSCHALTEN UND DEN NETZSTECKER AUS DER STECKDOSE ZU ZIEHEN, WENN ES NICHT BENUTZT WIRD.

REINIGUNG UND PFLEGE

- Gerät vor der Reinigung ausschalten, aus der Netzsteckdose ziehen und vollständig abkühlen lassen.
- Wischen Sie alle Oberflächen mit einem weichen, feuchten Tuch ab. Verwenden Sie keine Scheuer- oder chemischen Reinigungsmittel.
- Tauchen Sie das Gerät nicht in Wasser oder andere Flüssigkeiten.
- Stellen Sie sicher, dass alle Teile vollständig mit einem weichen Handtuch abgetrocknet werden, bevor Sie das Gerät erneut verwenden.
- Um Schäden am Kabel zu vermeiden, wickeln Sie es nicht um das Gerät, bewahren Sie das Kabel immer lose neben dem Gerät auf.
- Bewahren Sie das Gerät an einem kühlen, trockenen Ort auf.

WICHTIGE SICHERHEITSHINWEISE

- Dieses Gerät kann von Kindern ab dem Alter von 16 Jahren und darüber verwendet werden. Personen mit eingeschränkten physischen, sensorischen oder geistigen Fähigkeiten sollten dieses Gerät nicht verwenden. Personen mit fehlender Erfahrung und fehlenden Kenntnissen können dieses Gerät verwenden, wenn sie angemessen überwacht/angewiesen werden und die mit diesem einhergehenden Verfahren verstehen. Kinder dürfen nicht mit dem Gerät spielen. Die Reinigung und Wartung durch den Benutzer darf nicht von Kindern durchgeführt werden, es sei denn, sie sind mindestens 16 Jahre alt und werden überwacht. Bewahren Sie das Gerät und das Kabel bitte stets außerhalb der Reichweite von Kindern auf.
- **WARNHINWEIS:** Für einen zusätzlichen Schutz ist die Installation eines Reststromgeräts (RCD) mit einem Restbetriebs-Nennstrom anzuraten, der 30 mA nicht übersteigt. Bitten Sie hierzu einen Elektriker um Hilfe.
- Stellen Sie bitte stets sicher, dass die verwendete Spannung der auf dem Gerät angegebenen Spannung entspricht, bevor Sie es in die Steckdose stecken.
- **DIESES GERÄT MUSS VON DER STROMVERSORGUNG GETRENNT WERDEN, SOLANGE ES NICHT BENUTZT WIRD.**
-  **WARNHINWEIS:** Dieses Gerät darf nicht im Badezimmer verwendet werden. Es darf nicht in der Nähe von Badewannen, Waschbecken oder anderen Behältern mit Wasser verwendet werden.
- Dieses Gerät darf nicht im Freien verwendet werden.
- Vermeiden Sie, dass Teile des Gerätes mit dem Gesicht, Hals oder der Kopfhaut in Verbindung geraten.

- Verwenden Sie dieses Gerät nicht, wenn Sie schläfrig sind oder schlafen.
- Lassen Sie das Gerät nicht unbeaufsichtigt, während es an die Stromversorgung angeschlossen ist.
- Setzen Sie das Gerät nicht ab, solange es eingeschaltet ist.
- Bedienen Sie das Gerät nicht mit nassen Händen.
- Setzen Sie das Gerät nicht auf weiche Unterlagen oder Materialien, wie z. B. Teppiche, Betten, Handtücher, Läufer etc.
- Verwenden Sie das Gerät nicht in Räumen, in denen gleichzeitig Aerosole (Sprays) verwendet werden oder Sauerstoff verabreicht wird.
- Verwenden Sie keine Verlängerungskabel für dieses Gerät.
- Lassen Sie das Kabel nicht über eine Tischkante oder einen Tresen hängen und lassen Sie es nicht in Kontakt mit heißen Oberflächen kommen.
- Tragen Sie das Gerät nicht am Kabel.
- Wickeln Sie das Netzkabel nicht um das Gerät. Prüfen Sie das Kabel regelmäßig auf Anzeichen von Schäden.
- Wenn das Netzkabel schadhaft wird, stellen Sie die Verwendung bitte sofort ein und geben Sie das Gerät an Ihren nächsten autorisierten Fachhändler zurück, um Gefahren zu vermeiden.
- Verwenden Sie dieses Gerät nicht, wenn beschädigt ist oder Fehlfunktionen aufweist.
- Verwenden Sie nur die mit dem Gerät gelieferten Aufsätze.
- Nehmen Sie das Gerät nicht auseinander. Im Gerät befinden sich keine Teile, die vom Benutzer gewartet werden können.
- Lassen Sie das Gerät abkühlen, bevor Sie es reinigen und aufbewahren.
- Das Gerät hat eine heiße Oberfläche. Personen, die wärmeunempfindlich sind, müssen bei der Anwendung des Gerätes besonders vorsichtig sein.

3 JAHRE GARANTIE

FKA Brands Ltd garantiert für einen Zeitraum von 3 Jahren ab Kaufdatum, dass dieses Produkt frei von Material- und Fertigungsfehlern ist. Diese Garantie umfasst keine Schäden, die durch einen nicht bestimmungsgemäßen Gebrauch oder Missbrauch des Gerätes, Unfälle, die durch Nutzung von Zubehörteilen, die nicht vom Hersteller zugelassen sind oder die Veränderung des Gerätes oder irgendwelche anderen Umstände entstehen, die sich der Kontrolle von FKA Brands Ltd entziehen. Diese Garantie gilt nur, wenn das Gerät in GB bzw. der EU gekauft und betrieben wird. Ein Gerät, für das eine Modifikation oder Anpassung erforderlich wird, damit es in einem anderen Land als dem Land, für das es entwickelt, hergestellt, zugelassen und/oder autorisiert wurde, betrieben werden kann oder die Reparatur an Geräten, die durch diese Modifikationen beschädigt wurden, fallen nicht unter diese Garantie. FKA Brands Ltd haftet nicht für jede Art von Begleit-, Folge- oder besonderen Schäden.

Um einen Garantie-Service für Ihr Gerät zu erhalten, schicken Sie das Gerät bitte zusammen mit Ihrem datierten Kaufbeleg (als Nachweis für den Kauf) frankiert an das regionale Service-Center. Nach Erhalt wird FKA Brands Ltd Ihr Gerät reparieren oder gegebenenfalls ersetzen und frankiert an Sie zurücksenden. Die Garantie wird ausschließlich durch das Service Center durchgeführt. Durch Service-Dienstleistungen, die nicht vom Service Center durchgeführt wurden, verfällt die Garantie. Diese Garantie hat keine Auswirkungen auf Ihre gesetzlich zugesicherten Rechte.

Für Ihr regionales Service Center besuchen Sie bitte

www.revamphair.com/servicecentres

WEEE-Erklärung



Am Ende der Lebensdauer eines Produkts und vor seiner verantwortungsvollen Entsorgung müssen Sie, sofern vorhanden, alle Lampen und Batterien entfernen.

Wenn Ihr Produkt personenbezogene Daten enthält, liegt es in Ihrer Verantwortung, alle personenbezogenen Daten zu entfernen, bevor Sie das Produkt entsorgen.

Hinweis: Die Händler von Elektro- und Elektronikgeräten werden Ihr Produkt kostenlos zum Recycling zurücknehmen.

Alternativ können Sie Ihre Elektro- und Elektronikgeräte auch kostenlos bei kommunalen Sammelstellen abgeben.

<https://tinyurl.com/GermanyWEEE>

CARATTERISTICHE



GETTI A IONI NEGATIVI

La piastra DYNAMIC RADIANCE STRAIGHT & STYLE è dotata di 2 potenti emettitori ionici che rilasciano milioni di ioni per una lucentezza professionale e un effetto anti-crespo.

NOTA: Se durante l'utilizzo della piastra si sente un leggero ronzio, non c'è da preoccuparsi: si tratta delle puntine che lavorano per garantire che gli ioni vengano completamente rilasciati sui capelli, per uno styling più liscio e con effetto anti-crespo.



CONTROLLO DIGITALE DEL CALORE

Il controllo digitale e ultra rapido del calore, che può essere impostato su una temperatura compresa tra 150 °C e 235 °C, consente uno styling più sicuro per tutti i tipi di capelli. È sufficiente accendere la piastra e impostare la temperatura desiderata.

OLI PROGLOSS™ DALL'EFFETTO SUPER SETOSO


Ogni prodotto della gamma per la cura dei capelli Revamp è infuso con OLI PROGLOSS™ DALL'EFFETTO SUPER SETOSO, arricchiti con argan, cheratina e noce di cocco per donare morbidezza e lucentezza.

ISTRUZIONI PER L'USO

- Prima dell'uso, assicurarsi che i capelli siano puliti, asciutti e senza nodi.
- Per una protezione extra, applicare uno spray protettivo contro il calore.
- Dividi i capelli prima di modellarli. Modella prima gli strati inferiori.
- Collegare l'unità a una presa elettrica a 220-240 CA.
- Premere il pulsante di accensione (⊕) della piastra.
- Utilizzare i pulsanti di controllo della temperatura (⊕/⊖) per selezionare la temperatura desiderata. Si consiglia di utilizzare una temperatura più bassa per iniziare. Il display bianco della temperatura lampeggia fino al raggiungimento della temperatura desiderata. Quando la piastra è pronta all'uso il display rimane acceso.

LIVELLO	TEMPERATURA
3 luci LED	150°C
4 luci LED	170°C
5 luci LED	190°C
6 luci LED	210°C
7 luci LED	235°C

- Lavorando su una sezione di capelli alla volta, far scivolare la piastra sull'intera lunghezza dei capelli, dalle radici alle punte, senza fermarsi. Utilizzare un pettine mentre si lavorano le ciocche per un risultato ultra liscio.
- Ripetere su tutta la testa e attendere che i capelli si raffreddino prima di pettinarli.

- Dopo l'uso, spegnere premendo il pulsante di accensione , scollegarne la spina, posizionarla sul tappetino termoresistente REVAMP e lasciare che si raffreddi prima di conservarla.

Consigli e suggerimenti aggiornati sono disponibili sul sito revamphair.com.

Nota:

- I risultati ottenuti con questo prodotto sono molto efficaci: evitare quindi l'uso frequente per non danneggiare i capelli.
- L'uso regolare di prodotti per capelli può danneggiare il rivestimento.
- Non graffiare la superficie della piastra in ceramica per non compromettere l'efficacia del rivestimento.
- Durante il riscaldamento, l'uso e il raffreddamento, posizionarlo sul tappetino termoresistente REVAMP. Reggere il prodotto solo dall'impugnatura fredda.
- Il prodotto raggiunge temperature molto elevate durante il funzionamento, maneggiare con cautela durante l'acconciatura. Assicurarsi di non avvicinare al cuoio capelluto e alla pelle per evitare scottature.

SPEGNIMENTO AUTOMATICO

Questo apparecchio è dotato di una funzione di spegnimento automatico per garantire una maggiore sicurezza. Se l'apparecchio rimane acceso ininterrottamente per più di 60 minuti, si spegne automaticamente. Quando il prodotto si spegne automaticamente, continua a consumare elettricità a 0,2 W. Se si desidera continuare a utilizzarlo dopo questo tempo, premere il pulsante di accensione per accenderlo. Utilizzare il controllo della temperatura per selezionare la temperatura desiderata.

Non considerare questa funzione come sostituto della modalità "OFF". RICORDATI SEMPRE DI SPEGNERE L'APPARECCHIO E DI SCOLLEGARLO QUANDO NON IN USO.

PULIZIA E MANUTENZIONE

- Prima di pulire l'apparecchio, spegnerlo, scollegarlo dalla presa elettrica e lasciarlo raffreddare completamente.
- Passare un panno morbido inumidito su tutte le superfici. Non usare detergenti aggressivi o abrasivi.
- Non immergere l'apparecchio in acqua o altro liquido.
- Assicurarsi che tutte le parti dell'unità siano perfettamente asciutte passandole con un panno morbido prima dell'uso.
- Non avvolgere il cavo intorno all'unità per non danneggiarlo: custodirlo raccolto vicino all'apparecchio.
- Custodire in un luogo fresco e asciutto.

AVVERTENZE IMPORTANTI

- Questo apparecchio può essere usato a partire da 16 anni di età. Si sconsiglia l'uso da parte di persone con capacità fisiche, sensoriali e percettive ridotte. Le persone senza la necessaria esperienza o conoscenza a riguardo, possono usare il prodotto se sono supervisionate o hanno ricevuto specifiche istruzioni e se comprendono i relativi pericoli. Questo apparecchio non deve essere usato come giocattolo. I bambini di età inferiore a 16 anni, non devono occuparsi della pulizia e della manutenzione dell'apparecchio senza supervisione. Tenere l'apparecchio e il cavo fuori dalla portata dei bambini di età inferiore a 16 anni.
- **ATTENZIONE:** per una protezione extra, si consiglia di installare un dispositivo salvavita (RCD) con una corrente differenziale nominale non superiore a 30mA. Rivolgersi a un elettricista.
- Assicurarsi sempre che la tensione della rete elettrica corrisponda a quella indicata sull'unità prima di collegare lo spinotto alla presa.
- **SI CONSIGLIA DI SCOLLEGARE L'APPARECCHIO DALLA PRESA ELETTRICA QUANDO INUTILIZZATO.**



- **ATTENZIONE:** Questo apparecchio deve restare fuori dal bagno. Non deve essere usato vicino a vasche da bagno, lavandini o altri contenitori di acqua.
- Non usare all'aperto.
- Evitare il contatto di qualsiasi componente dell'apparecchio con viso, collo o cuoio capelluto.
- Non usare in uno stato di sonnolenza.

- Non lasciare incustodito un apparecchio collegato alla rete elettrica.
- Non mettere via l'apparecchio ancora acceso.
- Non usare con le mani bagnate.
- Non appoggiare su arredi o materiali morbidi (per es., tappeti, biancheria, ecc.)
- Non usare negli stessi ambienti in cui si utilizzano spray aerosol o si somministra ossigeno.
- Non usare con una prolunga elettrica.
- Non lasciare pendere il cavo dal bordo di un tavolo o di un banco ed evitare il contatto con superfici calde.
- Non trasportare l'apparecchio afferrandolo per il cavo di alimentazione.
- Non avvolgere il cavo di alimentazione attorno all'unità. Controllare regolarmente il cavo per individuare eventuali segni di danneggiamento.
- In caso di cavo danneggiato, interrompere immediatamente l'uso dell'apparecchio e restituirlo al rivenditore autorizzato più vicino per la riparazione o sostituzione al fine di evitare pericoli.
- Non usare l'apparecchio se danneggiato o malfunzionante.
- Non usare in abbinamento ad accessori diversi da quelli forniti con il prodotto.
- Non smontare l'apparecchio. Non contiene parti che richiedono manutenzione.
- Lasciare raffreddare l'unità completamente prima di pulirla e metterla via.
- La superficie dell'apparecchio è riscaldata. Le persone insensibili al calore devono prestare la massima attenzione durante l'utilizzo dell'apparecchio.

3 ANNI DI GARANZIA

FKA Brands Ltd garantisce il prodotto da difetti di componenti e lavorazione per un periodo di 3 anni dalla data di acquisto, fatte salve le indicazioni riportate nel seguito. La garanzia sui prodotti offerta da FKA Brands Ltd non copre i danni causati da uso improprio o abuso, incidente, collegamento di accessori non autorizzati, alterazione del prodotto o qualsiasi altra condizione non imputabile a FKA Brands Ltd. La presente garanzia è valida esclusivamente se il prodotto è acquistato e utilizzato nel Regno Unito / nell'UE. La presente garanzia non copre le modifiche o gli adattamenti necessari per il funzionamento dell'apparecchio in un Paese diverso da quello per cui è progettato, prodotto, approvato e/o autorizzato, né la riparazione di apparecchi danneggiati da tali modifiche. FKA Brands Ltd non sarà ritenuta responsabile di alcun tipo di danno incidentale, consequenziale o speciale.

Per usufruire del servizio di manutenzione in garanzia, restituire il prodotto in franchigia postale al centro servizi locale unitamente alla ricevuta di pagamento (come prova di acquisto). Al ricevimento del prodotto, FKA Brands Ltd si occuperà della riparazione o della sostituzione, a seconda del caso, e della restituzione in franchigia postale. La garanzia è garantita esclusivamente tramite il centro di assistenza. La manutenzione di questo prodotto da soggetti diversi dal Centro Servizi annulla la garanzia. La presente garanzia non influirà sui diritti sanciti per legge.

Per scoprire il Centro Servizi più vicino, visitare la pagina

www.revamphair.com/servicecentres

WEEE explanation



Questo simbolo indica che il prodotto non deve essere smaltito assieme agli altri rifiuti domestici in tutti i Paesi dell'Unione Europea. Al fine di evitare un eventuale danno ambientale e alla salute umana derivante dallo smaltimento dei rifiuti non controllato, riciclare il prodotto in maniera responsabile per promuovere il riutilizzo sostenibile delle risorse materiali. Per la restituzione del dispositivo usato, utilizzare gli appositi sistemi di restituzione e raccolta oppure contattare il rivenditore presso cui il prodotto è stato acquistato, che provvederanno al suo riciclaggio in conformità alle norme di sicurezza ambientale.

CARACTERÍSTICAS



GENERADORES DE IONES NEGATIVOS

La plancha DYNAMIC RADIANCE STRAIGHT & STYLE incluye dos potentes emisores de iones que liberan millones de iones para obtener un acabado profesional brillante y sin encrespamiento.

NOTA: Si oye un leve zumbido al utilizar la plancha, no se preocupe, son los pines iónicos que trabajan para asegurar que los iones se liberan completamente en su cabello para un moldeado más suave y sin encrespamiento.



CONTROL DIGITAL DE TEMPERATURA

El control digital de temperatura ultrarrápido, que oscila entre 150 y 235 °C, permite peinar de forma más segura todo tipo de cabellos y texturas. Solo hay que encender y ajustar fácilmente la temperatura deseada.

ACEITES SUPERSUAVES PROGLOSS™


Todos los productos Revamp para el cuidado del cabello están tratados con ACEITES SUPERSUAVES PROGLOSS™, enriquecidos con argán, queratina y coco para una máxima suavidad y brillo.

INSTRUCCIONES DE USO

- Antes de usar, asegúrese de que el cabello esté limpio, seco y sin enredos.
- Para protegerlo mejor, aplique un producto protector del calor.
- Separe secciones de pelo para empezar a marcarlo.
- Enchufe el aparato a una toma de corriente de 220-240 V.
- Pulse el botón de encendido (⏻) para conectar la plancha alisadora.
- Los botones de control de temperatura (+) / (-) permiten seleccionar la temperatura deseada. Recomendamos comenzar usando una temperatura más baja. La pantalla blanca de temperatura parpadeará hasta que se alcance la temperatura deseada. Cuando la plancha esté lista para usar, la pantalla permanecerá estática.

INTENSIDAD	TEMPERATURA
3 luces led	150°C
4 luces led	170°C
5 luces led	190°C
6 luces led	210°C
7 luces led	235°C

- Tomando un mechón de pelo cada vez, deslice la plancha por el cabello desde la raíz a las puntas sin detenerse. Use un peine durante el planchado para obtener un resultado aún más liso.
- Repita el proceso por toda la cabeza, dejando que el cabello se enfríe antes de peinarlo.

- Tras usar la plancha, apagar pulsando el botón de encendido , desenchúfela, colóquela sobre la alfombrilla resistente al calor REVAMP y deje que se enfríe antes de guardarla.

Síganos en revamphair.com para obtener los últimos trucos y consejos para su pelo.

Observación:

- Este es un producto de altas prestaciones, se recomienda que no lo use con demasiada frecuencia para evitar dañar su cabello.
- El uso periódico de productos de peluquería puede deteriorar el revestimiento de este aparato.
- No arañe la superficie de la placa de cerámica, ya que esto deteriora la eficacia del revestimiento.
- Durante el calentamiento, uso y enfriamiento, coloque el aparato sobre el tapete resistente al calor de REVAMP. Sostenga el producto únicamente por el mango frío.
- Este producto puede alcanzar una temperatura muy elevada cuando esté funcionando: úselo con sumo cuidado. Asegúrese de mantenerlo alejado del cuero cabelludo cuando lo use para evitar quemaduras.

APAGADO AUTOMÁTICO

Este aparato tiene una función de apagado automático de seguridad. Si el aparato está encendido durante más de 60 minutos seguidos, se apagará automáticamente. Cuando el aparato se apaga de forma automática, sigue consumiendo electricidad a 0,2 W. Si desea continuar usando el aparato tras este tiempo, pulse el botón de encendido. Use el botón de ajuste para seleccionar la temperatura deseada.

Esta característica no debe considerarse como un sustituto al modo OFF. RECUERDE APAGAR EL APARATO Y DESENCHUFARLO DE LA RED CUANDO NO ESTE EN USO.

LIMPIEZA Y MANTENIMIENTO

- Apague el aparato, desenchúfelo y deje que se enfríe completamente antes de limpiarlo.
- Limpie todas las superficies con un paño suave y húmedo. No use detergentes ni limpiadores abrasivos.
- No sumerja el aparato en agua, ni en ningún otro líquido.
- Antes de volver a usarlo, asegúrese de que todas las piezas se hayan secado debidamente con un paño suave.
- Para evitar que se dañe el cable, no lo enrosque alrededor del aparato y guárdelo con holgura siempre al lado del mismo.
- Guárdelo en un lugar fresco y seco.

MEDIDAS DE SEGURIDAD IMPORTANTES

- Este aparato no es apto para su uso por menores de 16 años. Personas con capacidades físicas, sensoriales o mentales reducidas tampoco deben usarlo. Personas con falta de experiencia y familiarización pueden usar el producto siempre bajo supervisión o si se les ha explicado el funcionamiento y entienden los riesgos que acarrea. Este aparato no es un juguete, ni debe tratarse como tal. Los menores de 16 años no deben ocuparse de su limpieza ni de su mantenimiento, y aún a partir de esa edad, deben hacerlo con supervisión. Mantenga el aparato y su cable fuera del alcance de menores de 16 años.
- **ADVERTENCIA:** se recomienda, como medida de protección adicional, la instalación de un dispositivo de corriente residual (DCR) cuya corriente operativa no supere los 30 mA. Consulte la opinión de un electricista.
- Antes de enchufar el aparato a la toma de corriente, asegúrese siempre de que el voltaje que vaya a usar se corresponda con el indicado en el aparato.
- CUANDO NO VAYA A UTILIZARLO, DESENCHÚFELO DE LA TOMA DE CORRIENTE.



- **ADVERTENCIA:** No lo use en un cuarto de baño. No debe usarse cerca de bañeras, lavabos u otros receptáculos de agua.
- Este aparato tampoco debe usarse a la intemperie.
- Evite que cualquiera de sus piezas le roce la cara, el cuello o el cuero cabelludo.
- No utilice este aparato si está somnoliento o aletargado.
- No deje este aparato desatendido mientras esté enchufado.
- No coloque el aparato sobre una superficie cuando aún esté encendido.

- No lo ponga en funcionamiento con las manos húmedas.
- No apoye en mobiliario o material blando, por ejemplo, moqueta, ropa de cama, toallas, alfombras, etc.
- No lo ponga en funcionamiento en lugares en los que se estén usando productos en aerosol (espray) o en los que se esté administrando oxígeno.
- No acople ningún alargador a este aparato.
- No deje que el cable cuelgue del extremo de la mesa o de un reborde, ni tampoco que entre en contacto con superficies calientes.
- No traslade el aparato agarrándolo del cable.
- No enrolle el cable alrededor del aparato. Examine el cable periódicamente para ver si presenta algún indicio de estar dañado.
- Si el cable de alimentación se daña, deje de usarlo inmediatamente y devuelva el aparato a su servicio técnico autorizado para que lo arreglen o lo sustituyan y así evitar cualquier peligro.
- No lo use si el aparato si está dañado o funciona mal.
- No use otros accesorios que no sean los suministrados con el producto.
- No desmonte el aparato; no hay ninguna parte que pueda reparar el usuario.
- Deje que se enfríe el aparato antes de limpiarlo y guardarlo.
- El aparato tiene una superficie caliente. Las personas que no tengan sensibilidad al calor deben tener cuidado al usar este aparato.

3 AÑOS DE GARANTÍA

FKA Brands Ltd garantiza que este producto está libre de fallos de fabricación y de mano de obra durante un periodo de 3 años a partir de la fecha de adquisición, salvo las excepciones que se mencionan a continuación. La garantía de este producto FKA Brands Ltd no cubre los daños causados por un mal uso o abuso, por accidentes, por acoplamiento de accesorios no autorizados, por modificaciones al producto, o cualquier otro condicionante que esté fuera del alcance del control de FKA Brands Ltd. Esta garantía únicamente entrará en vigor si el producto se ha adquirido y operado en RU/UE. La garantía no cubre las modificaciones o adaptaciones que precise el producto para que funcione en otros países distintos de los que va destinado, ha sido fabricado, aprobado y/o autorizado, ni tampoco están cubiertas las reparaciones de daños causados en el producto por estas modificaciones. FKA Brands Ltd no será responsable de incidentes, consecuencias o daños especiales.

Si necesita servicio técnico cubierto por la garantía del producto, devuelva el producto franqueado al Centro de Servicios en la dirección que figura en el dorso de este manual, acompañado de su recibo de compra (como justificante). Al recibirlo, FKA Brands Ltd reparará o sustituirá el producto, según proceda, y se lo enviará de vuelta franqueado. Apague el aparato y desenchúfelo antes de retirar el filtro. Reparaciones en cualquier otro servicio técnico distinto de anularán la garantía. Esta garantía no afecta sus derechos legales.

Busque su Centro de Servicios más próximo en:

www.revamphair.com/servicecentres

Explicación RAEE



Este símbolo indica que este artículo no se debe tirar a la basura con otros residuos domésticos en ningún lugar de la UE. A fin de prevenir los efectos perjudiciales que la eliminación sin control de los residuos puede tener sobre el medio ambiente o la salud de las personas, le rogamos que los recicle de forma responsable para fomentar la reutilización sostenible de los recursos materiales. Para devolver su dispositivo usado, utilice los sistemas de devolución y recogida o póngase en contacto con la empresa a la que le compró el artículo, la cual lo podrá recoger para que se recicle de forma segura para el medio ambiente.

KENMERKEN



NEGATIEVE IONENJETS

De DYNAMIC RADIANCE STRAIGHT & STYLE-steiltang bevat twee krachtige ionenstralers die miljoenen ionen afgeven voor professionele, glanzende en pluisvrije resultaten.

OPMERKING: Als u een zacht gezoem hoort bij het gebruik van de stijltang, wees dan niet ongerust, dit zijn de ionische pennen die ervoor zorgen dat de ionen volledig vrijkomen op uw haar voor een gladdere, kroesvrije styling.




DIGITALE TEMPERATUURREGELING

Ultrasnelle digitale variabele warmte van 150°C tot 235°C om alle haartypes en texturen veiliger te stylen. Schakel het apparaat simpelweg in en stel eenvoudig de gewenste temperatuur in.


ZIJDEZACHTE PROGLOSS™-OLIE

Aan alle producten in de Revamp-haarverzorgingslijn is zijdezachte PROGLOSS™-olie toegevoegd, verrijkt met argan, keratine en kokos voor ultiem zachte en glanzende lokken.

GEBRUIKSAANWIJZING

- Zorg dat het haar voor gebruik schoon en droog is en vrij van klitten.
- Behandel het haar met een hittebeschermende spray om het extra te beschermen.
- Verdeel het haar voordat u het gaat stylen. Style eerst de onderste lagen.
- Steek de stekker van het apparaat in een stopcontact van 220-240 V.
- Schakel de steiltang in met de aan/uit-knop .
- Gebruik de temperatuurregelingsknoppen / om de gewenste temperatuur te selecteren. We adviseren om te beginnen met een lage temperatuur. Het witte temperatuurdisplay zal knipperen totdat de gewenste temperatuur is bereikt. Wanneer de stijltang klaar is voor gebruik zal het display statisch blijven.

INSTELLING	TEMPERATUUR
3 ledlampjes	150°C
4 ledlampjes	170°C
5 ledlampjes	190°C
6 ledlampjes	210°C
7 ledlampjes	235°C

- Werk in gedeeltes en laat de steiltang zonder te stoppen door de gehele lengte van het haar zakken, van de haaraanzet tot aan de uiteinden. Gebruik een kam tijdens het steilen voor een nog gladder resultaat.
- Herhaal dit proces in de rest van het haar en kam het haar door zodra het is afgekoeld.
- Schakel na gebruik de steiltang uitschakelen door op de aan / uit-knop te drukken , trek de stekker uit het stopcontact, leg de steiltang op de hittebestendige REVAMP-mat en laat voor het opbergen eerst afkoelen.

Volg ons via revamphair.com voor de nieuwste tips en adviezen over haar.

Opmerking:

- Dit is een hoogwaardig product, vermijd frequent gebruik om het haar te beschermen tegen beschadigingen.
- Regelmatig gebruik van stylingproducten kan schadelijk zijn voor de coating.
- Maak geen krassen op het oppervlak van de keramische plaat; dit kan namelijk schadelijk zijn voor de effectiviteit van de coating.
- Leg het apparaat tijdens het opwarmen, gebruiken en afkoelen op een hittebestendige REVAMP-mat. Houd het product uitsluitend vast bij het koele handvat.
- Het product wordt tijdens gebruik bijzonder heet, ga voorzichtig te werk bij het stylen. Vermijd contact met hoofdhaar en huid om brandwonden te voorkomen.

AUTOMATISCHE UITSCHAKELING

Dit apparaat is extra veilig dankzij de automatische uitschakelingsfunctie. Het apparaat wordt automatisch uitgeschakeld als het langer dan 60 minuten ononderbroken is ingeschakeld. Als het apparaat automatisch wordt uitgeschakeld, blijft het elektriciteit verbruiken met een snelheid van 0,2 W. Druk de aan/uit-knop in als u het product na die tijd nog wilt blijven gebruiken. Gebruik de temperatuurregeling om de gewenste temperatuur in te stellen.

Deze functie moet niet worden beschouwd als een vervanging voor 'UIT'. VERGEET NIET HET APPARAAT UIT TE SCHAKELEN EN DE STEKKER UIT HET STOPCONTACT TE HALEN ALS HET NIET IN GEBRUIK IS.

REINIGEN EN ONDERHOUD

- Schakel voor het reinigen het apparaat uit, trek de stekker uit het stopcontact en laat volledig afkoelen.
- Veeg alle oppervlakken af met een zachte vochtige doek. Gebruik geen schurende of chemische reinigingsmiddelen.
- Dompel het apparaat niet onder in water of een andere vloeistof.
- Zorg ervoor dat alle onderdelen goed gedroogd zijn met een zachte handdoek voordat u ze opnieuw gebruikt.
- Om beschadiging van het snoer te voorkomen, mag u het snoer niet om het apparaat wikkelen, maar moet u het snoer altijd losjes naast het apparaat opbergen.
- Het apparaat op een koele, droge plaats bewaren.

BELANGRIJKE VEILIGHEIDSINSTRUCTIES

- Dit apparaat is geschikt voor gebruik door kinderen van 16 jaar en ouder. Dit product is niet bedoeld voor gebruik door personen met verminderde lichamelijke, zintuiglijke of geestelijke vermogens. Personen met gebrek aan ervaring en kennis kunnen het product onder toezicht of na het ontvangen van instructies gebruiken als zij de gevaren begrijpen. Kinderen mogen niet met het apparaat spelen. Reiniging en onderhoud mag niet worden uitgevoerd door kinderen, tenzij ouder dan 16 en onder toezicht. Houd het apparaat en het snoer buiten het bereik van kinderen jonger dan 16 jaar.
- **WAARSCHUWING:** als extra bescherming wordt de installatie van een aardlekschakelaar (RCD) aanbevolen met een aardlekstroom van maximaal 30 mA. Vraag een electricien om advies.
- Controleer altijd of de te gebruiken spanning overeenkomt met de spanning die op het apparaat wordt vermeld voordat het apparaat op het stopcontact wordt aangesloten.
- **SCHAKEL HET APPARAAT NA GEBRUIK UIT EN VERWIJDER DE STEKKER UIT HET STOPCONTACT.**



- **WAARSCHUWING:** Gebruik het apparaat niet in de badkamer. Gebruik niet in de nabijheid van badkuipen, wasbakken of andere bassins met water.
- Gebruik dit apparaat niet buiten.
- Voorkom dat delen van het apparaat in contact komen met het gezicht, de hals of de hoofdhaar.
- Gebruik het apparaat niet als u vermoeid of slaperig bent.
- Laat het apparaat niet zonder toezicht achter als het is aangesloten op een stopcontact.
- Leg het ingeschakelde apparaat niet neer.
- Gebruik niet met vochtige handen.
- Leg het apparaat niet op zacht meubilair of zachte materialen, zoals tapijt, beddengoed, handdoeken, kleedjes enz.

- Gebruik niet in ruimtes waar aerosolproducten (sprays) worden gebruikt of waar zuurstof wordt toegediend.
- Gebruik dit apparaat niet met een verleng snoer.
- Voorkom dat het snoer over de rand van de tafel of het werkblad hangt en voorkom contact met hete oppervlakken.
- Til het apparaat niet op aan het snoer.
- Wikkel het snoer niet om het apparaat. Controleer het snoer regelmatig op beschadigingen.
- Stop onmiddellijk met gebruik als het snoer beschadigd raakt en lever het apparaat ter reparatie of vervanging in bij de dichtstbijzijnde erkende servicedealer om risico's te vermijden.
- Gebruik het apparaat niet als het is beschadigd of niet correct werkt.
- Gebruik geen accessoires die niet zijn meegeleverd met dit product.
- Haal het apparaat niet uit elkaar. Het apparaat bevat geen te repareren onderdelen.
- Laat het apparaat voor het reinigen en opbergen eerst afkoelen.
- Het apparaat heeft een verwarmd oppervlak. Personen die ongevoelig zijn voor hitte dienen voorzichtig met het apparaat om te gaan.

3 JAAR GARANTIE

FKA Brands Ltd geeft 3 jaar garantie op materiële en fabrieksfouten vanaf de aankoopdatum, met uitzondering van het onderstaande. Deze productgarantie van FKA Brands Ltd is niet van toepassing op beschadigingen veroorzaakt door verkeerd gebruik of misbruik; ongelukken; het bevestigen van niet-toegestane accessoires; wijzigingen aan het product; en andere condities waar FKA Brands Ltd geen controle over heeft. Deze garantie is alleen geldig wanneer het product aangeschaft en gebruikt wordt in het VK / de EU. Een product dat gewijzigd of aangepast moet worden om gebruikt te kunnen worden in een land anders dan het land waarvoor het was ontworpen, geproduceerd, goedgekeurd en/of geautoriseerd, of reparatie van producten die beschadigd zijn door deze wijzigingen, valt niet onder deze garantie. FKA Brands Ltd is niet verantwoordelijk voor eventuele indirecte, speciale of gevolgschade.

Om garantieservice voor uw product te krijgen, dient u het product gefrankeerd naar uw plaatselijke onderhoudscentrum te sturen, samen met de gedateerde kassabon (als bewijs van aankoop). Na ontvangst zal FKA Brands Ltd uw product repareren of vervangen (waar nodig) en deze gefrankeerd aan u retourneren. Garantiewerkzaamheden worden uitsluitend via het onderhoudscentrum van verzorgd. Onderhoud van dit product door anderen dan een onderhoudscentrum van doet deze garantie vervallen. Deze garantie laat uw wettelijke rechten onverlet.

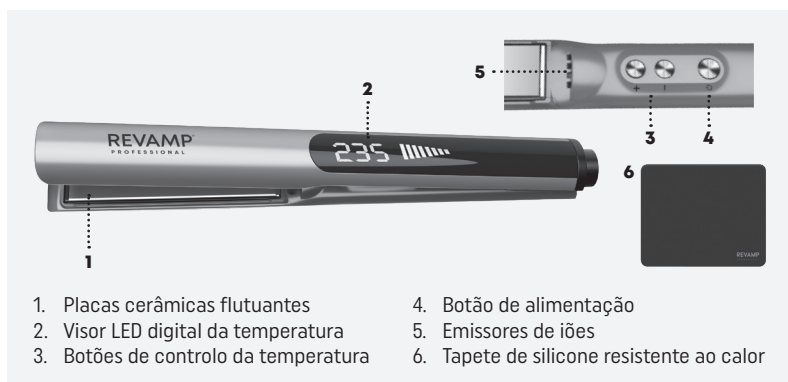
Voor uw lokale Service Centre, bezoek www.revamphair.com/servicecentres

Uitleg over AEEA



Deze markering geeft aan dat dit product binnen de EU niet met ander huisvuil mag worden weggeworpen. Om eventuele schade aan het milieu of de menselijke gezondheid door het ongecontroleerd wegwerpen van afval te voorkomen, dient dit apparaat op verantwoorde wijze gerecycled te worden om duurzaam hergebruik van materiaalbronnen te bevorderen. Wilt u het gebruikte apparaat retourneren, gebruik dan de retour- en ophaalsystemen of neem contact op met de winkelier waar het product gekocht is. Deze zal het product voor milieuvriendelijke recycling accepteren.

FUNCIONALIDADES



1. Placas cerâmicas flutuantes
2. Visor LED digital da temperatura
3. Botões de controlo da temperatura
4. Botão de alimentação
5. Emissores de iões
6. Tapete de silicone resistente ao calor

JATOS IÓNICOS NEGATIVOS

O alisador DYNAMIC RADIANCE STRAIGHT & STYLE inclui 2 emissores iónicos potentes que libertam milhões de iões para um brilho profissional e um acabamento sem frisados.

NOTA: Se ouvir um ligeiro ruído quando utilizar o alisador, não se preocupe, pois são os pinos iónicos a funcionar para garantir que os iões são totalmente libertados no seu cabelo para um penteado mais suave e sem frisados.



CONTROLO DE CALOR DIGITAL

O calor variável digital ultrarrápido de 150 °C a 235 °C permite criar penteados de uma forma mais segura para todos os tipos e texturas de cabelo. Basta ligar e definir facilmente a temperatura pretendida.

ÓLEOS SUPER SUAVES PROGLOSS™

Qualquer produto da gama de cuidados capilares Revamp possui ÓLEOS SUPER SUAVES PROGLOSS™ – enriquecidos com Argão, Queratina e Coco para uma maior suavidade e brilho.

INSTRUÇÕES DE UTILIZAÇÃO

- Antes de utilizar, assegure-se de que o cabelo está limpo, seco e desembaraçado.
- Para maior proteção, aplique um spray de proteção térmica.
- Divida o cabelo por secções antes de o modelar. Modele primeiro as camadas inferiores.
- Ligue o artigo a uma fonte de alimentação de 220-240 V.
- Pressione o botão de alimentação (⏻) para ligar o alisador.
- Utilize os botões (+)/(-) de controlo da temperatura para selecionar a temperatura desejada. Para começar, recomendamos a utilização de uma temperatura mais baixa. O visor de temperatura branco piscará até ser atingida a temperatura pretendida. Quando o alisador estiver pronto a utilizar, o visor permanecerá estático:

DEFINIÇÃO	TEMPERATURA
3 luzes LED	150°C
4 luzes LED	170°C
5 luzes LED	190°C
6 luzes LED	210°C
7 luzes LED	235°C

- Trabalhando numa secção de cada vez, passe o alisador ao longo do comprimento do cabelo, da raiz às pontas, sem parar. Utilize um pente enquanto alisa para resultados ainda mais eficazes.
- Repita este processo por toda a cabeça, deixando o cabelo arrefecer antes de o pentear.
- Depois de utilizar o alisador, desligue-o pressionando o botão de alimentação (⏻), retire a ficha da tomada, coloque-o sobre o seu tapete resistente ao calor REVAMP e deixe arrefecer antes de guardar.

Siga-nos em revamphair.com para obter as mais recentes recomendações e aconselhamento capilar.

Tenha em atenção que:

- Este é um produto de alto desempenho, evite o seu uso frequente para prevenir a perda de cabelo.
- O uso regular de produtos de modelação poderá deteriorar o revestimento.
- Não arranhe a superfície da placa cerâmica já que tal poderia deteriorar a eficácia do revestimento.
- Durante o aquecimento, utilização e arrefecimento, coloque o tapete resistente ao calor REVAMP. Segure o artigo apenas pela pega fria.
- O produto alcança uma temperatura muito elevada durante o funcionamento, utilize-o com cuidado. Assegure-se de que o mantém afastado do escalpe e da pele para evitar queimaduras.

DESLIGAMENTO AUTOMÁTICO

Este aparelho possui uma funcionalidade de desligamento automático para uma segurança adicional. Caso o aparelho esteja ligado continuamente durante mais de 60 minutos, ele irá desligar-se automaticamente. Quando o produto se desliga automaticamente, continuará a consumir energia a um ritmo de 0.2W. Caso pretenda continuar a utilizar o aparelho após este tempo, pressione o botão de alimentação para o ligar. Utilize o controlo de temperatura para selecionar a sua temperatura desejada.


Esta funcionalidade não deve ser considerada uma substituta de "DESLIGADO".

LEMBRE-SE SEMPRE DE DESLIGAR O APARELHO DA ALIMENTAÇÃO ELÉTRICA QUANDO NÃO ESTIVER A SER USADO.

LIMPEZA E MANUTENÇÃO

- Desligue o aparelho, desligue-o da tomada elétrica e deixe-o arrefecer por completo antes de proceder à limpeza.
- Limpe todas as superfícies com um pano macio e húmido. Não utilize agentes de limpeza ou abrasivos agressivos.
- Não mergulhe o aparelho em água ou em qualquer outro líquido.
- Assegure-se de que todas as peças estão totalmente secas com um pano macio antes de voltar a utilizar.
- Para evitar danos ao cabo, não o enrole em redor do aparelho, guarde sempre o cabo de forma solta junto ao aparelho.
- Guarde num local fresco e seco.

SALVAGUARDAS IMPORTANTES

- Este aparelho pode ser utilizado por crianças com idade igual ou superior a 16 anos. As pessoas com reduzidas capacidades físicas, sensoriais ou mentais não deverão utilizar este produto. As pessoas com falta de experiência e conhecimentos poderão utilizar este produto caso tenham tido supervisão/instrução e compreendam os perigos envolvidos. As crianças não devem brincar com o aparelho. A limpeza e manutenção por parte do utilizador não devem ser efetuadas por crianças com idade inferior a 16 anos e sem a devida supervisão. Mantenha o aparelho e o cabo fora do alcance das crianças com idade inferior a 16 anos.
- **AVISO:** para uma proteção adicional é aconselhável a instalação de um dispositivo de corrente alternada (RCD) com uma corrente de funcionamento residual que não exceda os 30 mA. Peça aconselhamento a um electricista.
- Assegure-se sempre de que a tensão a utilizar corresponde à tensão indicada na unidade antes de ligar o aparelho à tomada elétrica.
- **ESTE APARELHO DEVE SER DESLIGADO DA ALIMENTAÇÃO ELÉTRICA QUANDO NÃO ESTIVER A SER USADO.**
-  **AVISO:** Este aparelho não pode ser colocado numa casa de banho. Não deve ser utilizado em banheiras, lavatórios ou qualquer outro recipiente que contenha água.
- Este aparelho não pode ser utilizado no exterior.
- Evite o contacto de qualquer parte do aparelho com a face, o pescoço ou o escalpe.
- Não utilize o aparelho quando se sentir sonolento.
- Não deixe o aparelho sem supervisão enquanto este está ligado.
- Não pause o aparelho enquanto este estiver ligado.
- Não opere com as mãos molhadas.
- Não coloque o aparelho sobre materiais ou mobiliário maleável como por ex., tapete,

- roupa de cama, toalhas, carpetes, etc.
- Não utilizar em locais onde são utilizados produtos aerossóis (spray) ou em que seja administrado oxigénio.
- Não utilize qualquer cabo de extensão com este aparelho.
- Não permita que o cabo fique pendurado sobre a extremidade de uma mesa ou balcão nem permita que entre em contacto com superfícies quentes.
- Não transporte o aparelho pelo cabo de alimentação.
- Não enrole o cabo em redor da unidade. Verifique regularmente o cabo quanto a sinais de danos.
- Caso o cabo de alimentação se danifique, interrompa imediatamente a sua utilização e devolva o aparelho ao seu revendedor autorizado mais próximo para reparação ou substituição de forma a evitar perigos.
- Não utilize o aparelho se estiver danificado ou avariado.
- Não utilize outros acessórios para além dos fornecidos com este produto.
- Não desmonte o aparelho. Não existem peças no seu interior passíveis de manutenção.
- Permita que o aparelho arrefeça antes de o limpar e arrumar.
- O aparelho tem uma superfície aquecida. Os indivíduos com insensibilidade ao calor devem ter cuidado durante a utilização do equipamento.

GARANTIA DE 3 ANOS

A FKA Brands Ltd garante este produto contra defeitos de material e mão de obra durante um período de 3 anos a partir da data de compra, exceto conforme indicado abaixo. Esta garantia de produto FKA Brands Ltd não abrange danos provocados por uma utilização incorreta ou abusiva; acidentes; instalação de qualquer acessório não autorizado; alteração do produto; ou quaisquer outras condições que de alguma forma possam estar para além do controlo da FKA Brands Ltd. Esta garantia apenas tem efeito se o produto for adquirido e utilizado no Reino Unido / União Europeia. Um produto que necessite de modificações ou adaptações para permitir que o mesmo funcione em qualquer país que não seja aquele para o qual foi concebido, produzido, aprovado e/ou autorizado, ou a reparação de produtos danificados por estas modificações não estão ao abrigo desta garantia. A FKA Brands Ltd não poderá ser responsabilizada por qualquer tipo de incidentes, consequências ou danos especiais.

Para obter o serviço de garantia para o seu produto, envie o produto com os portes pagos para o seu centro de assistência local juntamente com o talão de compra com a data (como prova de compra). Após a receção, a FKA Brands Ltd irá reparar ou substituir, conforme apropriado, o seu produto e enviá-lo para si com portes pagos. A garantia só é válida através de um centro de assistência. A manutenção deste produto por outrem que não um centro de assistência anula a garantia. Esta garantia não afeta os seus direitos legais.

Para conhecer o seu centro de assistência local, aceda a

www.revamphair.com/servicecentres

Explicação da REEE



Esta marcação indica que o produto não deve ser eliminado juntamente com outros resíduos domésticos em toda a UE. Para impedir possíveis danos ambientais ou à saúde humana resultantes de uma eliminação não controlada dos resíduos, este produto deverá ser reciclado de forma responsável de modo a promover a reutilização sustentável dos recursos materiais. Para fazer a devolução do seu dispositivo usado, queira por favor utilizar os sistemas de devolução e recolha ou contactar a loja onde adquiriu o produto. A loja poderá entregar este produto para que seja reciclado de forma segura em termos ambientais.

FUNKTIONER



NEGATIVA JONISKA STRÅLAR

Plattången DYNAMIC RADIANCE STRAIGHT & STYLE innehåller 2 kraftfulla joniska sändare som släpper ut miljontals joner för en finish av salongskvalitet utan friss.

OBS: Om du hör ett svagt surrande ljud när du använder plattången behöver du inte vara orolig, det är jonnlåarna som arbetar för att se till att jonerna släpps ut helt på ditt hår för mjukare styling utan friss.






DIGITAL VÄRMEKONTROLL

Ultrasnabb digital variabel värme 150 °C–235 °C möjliggör säkrare styling för alla hårtyper och texturer. Du behöver bara aktivera den och ställa in önskad temperatur.


PROGLOSS™ SUPER SMOOTH OILS

Alla produkter i hårvårdsutbudet från Revamp har ingjuts med PROGLOSS™ SUPER SMOOTH OILS, som är berikade med argan, keratin och kokosnöt för att ge ultimat mjukhet och lyster.

BRUKSANVISNING

- Se till att håret är rent, torrt och trasselfritt före användning.
- Applicera en värmeskyddsspray för extra skydd.
- Dela upp håret innan styling. Styla de nedre lagren först.
- Anslut produkten till en strömförsörjning på 220–240 V.
- Tryck på strömknappen  för att starta plattången.
- Använd knapparna för temperaturkontroll / för att välja önskad temperatur. Vi rekommenderar att du använder en lägre temperatur till en början. Den vita temperaturdisplayen blinkar tills önskad temperatur har uppnåtts. När plattången är redo att användas lyser displayen med ett fast sken:

INSTÄLLNING	AV TEMPERATUR
3 LED-lampor	150°C
4 LED-lampor	170°C
5 LED-lampor	190°C
6 LED-lampor	210°C
7 LED-lampor	235°C

- Arbeta med en hårsektion i taget. Kör plattången genom hela hårets längd, från rötterna till topparna, utan att stanna. Använd en kam när du rätar ut håret för ännu rakare resultat.
- Upprepa den här processen över hela huvudet. Låt håret svalna innan du kammar igenom det.
- När du är klar med plattången stänger du av den genom att trycka på strömknappen . Dra ur sladden, placera plattången på det värmetåliga REVAMP-underlägget och låt den svalna innan du lägger undan den.

Följ oss på revamphair.com för att de få de senaste tipsen och råden om ditt hår.

Observera:

- Det här är en högeffektiv produkt. Undvik att använda den för ofta, för att inte skada håret.
- Regelbunden användning av stylingprodukter kan försämra beläggningen.
- Repa inte den keramiska plattans yta eftersom beläggningens effektivitet då försämras.
- Placera apparaten på det värmetåliga REVAMP-underlägget när den värms upp, under användning och när den svalnar. Håll endast produkten i det svala handtaget.
- Produkten når en mycket hög temperatur under användning. Styla försiktigt när du använder den. Se till att hålla produkten borta från hårbotten och huden för att undvika brännskador.

AUTOMATISK AVSTÄNGNING

Den här apparaten har en automatisk avstängningsfunktion för ökad säkerhet. Om apparaten är påslagen i mer än 60 minuter i sträck stängs den av automatiskt. När produkten stängs av automatiskt kommer den att förbruka elektricitet på nivån 0,2 W. Om du vill fortsätta använda apparaten efter den tiden trycker du på strömknappen för att aktivera den. Använd knapparna för temperaturkontroll för att välja önskad temperatur.

Den här funktionen ska inte betraktas som ett alternativ till "AV". KOM ALLTID IHÅG ATT STÄNGA AV APPARATEN OCH DRA UT SLADDEN UR VÄGGUTTAGET NÄR DEN INTE ANVÄNDS.

RENGÖRING OCH UNDERHÅLL

- Stäng av apparaten, dra ut sladden från vägguttaget och låt den svalna helt innan den rengörs.
- Torka av alla ytor med en fuktig trasa. Använd inte starka slipmedel eller rengöringsmedel.
- Sänk inte ned apparaten i vatten eller annan vätska.
- Se till att alla delar torkas noggrant med en mjuk handduk innan du använder apparaten igen.
- För att undvika skador på sladden ska den inte viras runt apparaten. Förvara alltid sladden löst nära apparaten.
- Förvara på en sval och torr plats.

VIKTIGA SKYDDSÅTGÄRDER

- Apparaten kan användas av barn från 16 år och uppåt. Personer med nedsatt fysisk, sensorisk eller mental förmåga får inte använda den här produkten. Personer som saknar erfarenhet och kunskap kan använda produkten om de har fått övervakning/instruktioner och förstår riskerna som föreligger. Barn får inte leka med enheten. Rengöring och användarunderhåll får inte utföras av barn om de inte är äldre än 16 år och övervakas. Håll apparaten och sladden åtkomliga för barn under 16 år.
- **VARNING:** För ytterligare skydd rekommenderas installation av en jordfelsbrytare (RCD) med en märkutlösningström som inte överskrider 30 mA. Be en elektriker om råd.
- Se alltid till att den spänning som ska användas motsvarar den spänning som anges på enheten innan du ansluter apparaten till eluttaget.
- **APPARATEN MÅSTE KOPPLAS BORT FRÅN VÄGGUTTAGET NÄR DEN INTE ANVÄNDS.**



- **VARNING:** Apparaten får inte tas in i badrum. Den ska inte användas i närheten av badkar, handfat eller andra kärl som innehåller vatten.
- Apparaten får inte användas utomhus.
- Låt ingen del av apparaten komma i kontakt med ansikte, nacke eller hårbotten.
- Använd inte apparaten när du är sömnig eller när du sover.
- Lämna inte apparaten obevakad när den är ikopplad.
- Ställ inte ned apparaten medan den fortfarande är på.
- Använd inte apparaten med våta händer.
- Placera inte apparaten på mjuka möbler eller material, till exempel mattor, sängkläder, handdukar, mattor med mera.
- Använd inte apparaten om aerosolprodukter (spray) används eller om syretillförsel pågår.
- Använd inte förlängningsladd med den här apparaten.
- Låt inte sladden hänga över kanten på ett bord eller en bänk, och låta den inte komma i kontakt med varma ytor.
- Bär inte apparaten i strömsladden.
- Linda inte sladden runt enheten. Kontrollera regelbundet att sladden inte har några

tecken på skador.

- Om strömsladden skadas ska du omedelbart sluta använda apparaten och returnera den till närmaste auktoriserade återförsäljare för reparation eller utbyte, för att undvika risker.
- Använd inte apparaten om den är skadad eller inte fungerar som den ska.
- Använd inte andra tillbehör än de som medföljer till den här produkten.
- Ta inte isär apparaten. Det finns inga delar som går att underhålla inuti.
- Låt apparaten svalna innan du rengör och ställer undan den.
- Apparaten har en uppvärmd yta. Personer som inte är känsliga mot värme måste vara försiktiga när de använder enheten.

3 ÅRS GARANTI

FKA Brands Ltd garanterar att denna produkt är fri från defekter i material och utförande under en period på 3 år från inköpsdatumet, med de undantag som framgår nedan. Denna produktgaranti från FKA Brands Ltd täcker inte skador som orsakats av felaktig användning eller vårdslöshet, liksom olyckshändelser, användningen av icke godkända tillbehör, ändring av produkten, eller andra förhållanden som ligger utanför FKA Brands Ltd:s kontroll. Denna garanti gäller endast om produkten köps och används i Storbritannien/EU. En produkt som kräver modifiering eller anpassning för att den ska kunna användas i ett annat land än det land där den har konstruerats, tillverkats, godkänts och/eller auktoriserats, eller reparation av produkter som skadats av dessa modifieringar, omfattas inte av denna garanti. FKA Brands Ltd ansvarar inte för någon typ av oavsiktliga, indirekta eller speciella skador.

För att få garantiservice på din produkt returnera det till inköpsstället tillsammans med ditt daterade försäljningskvitto (som inköpsbevis). Efter mottagandet kommer FKA Brands Ltd att reparera eller byta ut din produkt vid behov. Garantin gäller endast för produkter köpta från officiella återförsäljare i enheter. Service av denna produkt annat än genom officiella återförsäljare upphäver garantin. Denna garanti påverkar inte dina lagstadgade rättigheter.

För att hitta ditt lokala Servicecenter, kan du gå till

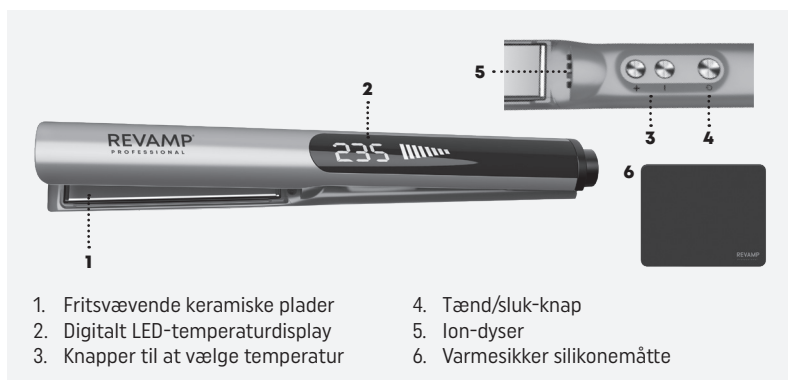
www.revamphair.com/servicecentres

WEEE-förklaring



Denna markering indikerar att denna produkt inte får avyttras med annat hushållsavfall inom EU. För att förhindra möjlig skada på miljö eller person från okontrollerat avfallsavyttrande, återvinn på ansvarsfullt vis för att främja det fortsatta återanvändandet av materialresurser. För att returnera din använda enhet, använd retur och insamlingsystemen eller kontakta återförsäljaren där produkten köptes. De kan se till att produkten återvinns på ett miljösäkert vis.

EGENSKABER



NEGATIVE IONISKE STRÅLER

Glattejernet UDGLATNING & STYLING MED DYNAMISK UDSTRÅLING har også 2 kraftige iondyser, der frigiver millioner af ioner og giver håret glans og finish uden krusninger som var du hos frisøren.

BEMÆRK: Hvis du hører en svag summen, når du benytter glattejernet, skal du ikke bekymre dig; dette er de ioniske stifter, der arbejder for at sikre, at ionerne udløses helt i dit hår for glattere styling uden krusning.



DIGITAL VARMESTYRING

Ultrahurtig, digital variabel varme på 150 °C-235 °C gør det mere sikkert at style alle hårtypen og arbejde med alle teksturer. Du skal bare tænde og vælge den ønskede temperatur. Det er supernemt.

PROGLOSS™ SUPERGLATTE OLIER

Alle produkter i Revamp-hårplejesortimentet er tilsat PROGLOSS™ SUPERGLATTE OLIER, som er beriget med argan, keratin og kokos, så håret bliver glat og får ultimativ glans.

BRUGSANVISNING

- Før du bruger produktet, skal du sørge for, at håret er rent, tørt og ikke er sammenfiltret.
- Påfør en varmebeskyttelsesspray for ekstra beskyttelse.
- Opdel håret, før du styler det. Start med først at style de underste totter.
- Sæt produktets stik i en 220-240 V-strømforsyning.
- Tryk på tænd/sluk-knappen ☺ for at tænde for glattejernet.
- Brug temperaturreguleringsknapperne ☺/☹ til at vælge den ønskede temperatur. Vi anbefaler, at du til at starte med bruger en lavere temperatur. Det hvide temperaturdisplay blinker, indtil den ønskede temperatur er nået. Når glattejernet er klar til brug, lyser displayet hele tiden:

INDSTILLING	AF TEMPERATUR
3 LED-lamper	150°C
4 LED-lamper	170°C
5 LED-lamper	190°C
6 LED-lamper	210°C
7 LED-lamper	235°C

- Tag én sektion ad gangen, og før glattejernet gennem hele hårets længde fra rødder til spidser uden at stoppe. Brug en kam, mens du glatter, for at gøre håret endnu mere glat.
- Gentag denne proces over hele hovedet, og lad håret køle af, inden du reder det igennem.
- Når du har brugt glattejernet, slukker du det ved at holde tænd/sluk-knappen nede ☺, og så trækker du stikket ud, placerer glattejernet på din varmebestandige REVAMP-måtte og lader det køle af, inden du lægger det væk.

Følg os på revamphair.com for at få de nyeste tip og råd til at sætte dit hår.

Bemærk:

- Dette er et effektivt produkt. Undgå hyppig brug for at beskytte dit hår mod beskadigelse.
- Regelmæssig brug af stylingprodukter kan forringe belægningen.
- Undgå at ridse overfladen på den keramiske plade, da dette vil gøre belægningen mindre effektiv.
- Når produktet opvarmes, bruges og køler ned, skal det anbringes på den varmebestandige REVAMP-måtte. Hold kun produktet i det kolde håndtag.
- Produktet bliver meget varmt, når det er i brug, så vær forsigtig, når du bruger det til at style dit hår. Sørg for, at produktet ikke kommer i kontakt med hovedbunden og huden for at undgå forbrændinger.

AUTOMATISK SLUKNING

Dette apparat slukker automatisk af hensyn til sikkerheden. Hvis apparatet er kontinuerligt tændt i mere end 60 minutter, slukkes det automatisk. Når produktet slukkes automatisk, vil det fortsætte med at forbruge strøm svarende til 0,2 W. Hvis du vil fortsætte med at bruge apparatet efter dette tidsrum, skal du trykke på tænd/sluk-knappen for at tænde for det. Brug temperaturreguleringen til at vælge den ønskede temperatur.

Denne funktion er ikke beregnet til at blive brugt i stedet for at slukke. HUSK ALTID AT SLUKKE FOR APPARATET OG TRÆKKE STIKKET UD AF STIKKONTAKTEN, NÅR DET IKKE ER I BRUG.

RENGØRING & VEDLIGEHOLDELSE

- Sluk for apparatet, tag stikket ud af stikkontakten, og lad det køle helt af, inden det rengøres.
- Tør alle overflader af med en blød, fugtig klud. Brug ikke grove slibemidler eller kraftige rengøringsmidler.
- Apparatet må ikke nedsænkes i vand eller andre væsker.
- Sørg for, at alle dele tørres grundigt af med et blødt håndklæde, inden du bruger apparatet igen.
- For at undgå at beskadige ledningen må du ikke vikle den rundt om apparatet. Opbevar altid ledningen løst ved siden af apparatet.
- Apparatet skal opbevares på et tørt og køligt sted.

VIGTIGE SIKKERHEDSFORANSTALTNINGER

- Dette apparat kan bruges af børn fra 16 år og opefter. Personer med fysisk, sensorisk eller mentalt handicap må ikke bruge dette produkt. Personer med manglende erfaring og viden kan bruge produktet, hvis andre holder øje/giver instrukser, og de er indforståede med risikoen. Børn må ikke lege med apparatet. Rengøring og brugervedligeholdelse må ikke udføres af børn under 16 år og uden opsyn. Opbevar apparatet og ledningen utilgængeligt for børn under 16 år.
- **ADVARSEL:** Vi anbefaler, at du installerer en fejlstrømsafbryder med en nominel fejlstrøm, som ikke er over 30 mA. Spørg en elektriker.
- Sørg altid for, at den spænding, der skal bruges, svarer til den spænding, der er angivet på enheden, inden du sætter apparatet i stikkontakten.
- **STIKKET TIL APPARATET SKAL TRÆKKES UD AF STIKKONTAKTEN, NÅR DET IKKE ER I BRUG.**



- **ADVARSEL:** Apparatet må ikke tages med ud på badeværelset. Det må ikke anvendes i nærheden af badekar, håndvaske eller andre beholdere med vand.
- Dette apparat må ikke bruges udendørs.
- Undgå, at dele af apparatet kommer i kontakt med ansigtet, halsen eller hovedbunden.
- Brug ikke apparatet, når du er søvning eller sover.
- Efterlad ikke apparatet uden opsyn, mens det er tilsluttet strømforsyningen.
- Apparatet må ikke sættes ned, mens det stadig er tændt.
- Apparatet må ikke betjenes med våde hænder.
- Apparatet må ikke anbringes på boligtekstiler eller bløde materialer, f.eks. faste tæpper, sengetøj, håndklæder, tæpper osv.
- Brug IKKE på steder, hvor der anvendes aerosolprodukter (spray), eller hvor der tilføres ilt.
- Brug ikke forlængerledning sammen med dette apparat.
- Ledningen må ikke hænge ud over kanten på en bordplade eller overflade, og den må ikke komme i kontakt med varme overflader.
- Bær ikke apparatet i ledningen.
- Ledningen må ikke vikles rundt om apparatet. Kontrollér ledningen regelmæssigt for

tegn på skader.

- Hvis strømkablet beskadiges, skal du straks holde op med at bruge apparatet og returnere det til den nærmeste autoriserede serviceforhandler, så det kan blive repareret eller udskiftet, således at det ikke er farligt at bruge.
- Brug ikke apparatet, hvis det er beskadiget eller defekt.
- Brug ikke andet tilbehør end det, der følger med dette produkt.
- Apparatet må ikke skilles ad. Der er ingen indvendige dele, der kan serviceres.
- Lad apparatet køle af, inden det rengøres og lægges væk.
- Apparatet har en opvarmet overflade. Personer, som er følsomme over for varme, skal være forsigtige, når de anvender apparatet.

3 ÅRS GARANTI

FKA Brands Ltd garanterer dette produkt mod materialefejl og fejl i håndværksmæssig udførelse i en periode på 3 år fra købsdatoen, undtagen som anført nedenfor. Denne produktgaranti fra FKA Brands Ltd dækker ikke skader forårsaget af misbrug eller mishandling, ulykke, fastgørelse af uautoriseret tilbehør, ændring af produktet eller andre forhold, der er uden for FKA Brands Ltd's kontrol. Denne garanti er kun gældende, hvis produktet købes og betjenes i Storbritannien/EU. Et produkt, der kræver ændring eller tilpasning, så det kan fungere i andre lande end det land, det er designet, fremstillet, godkendt og/eller autoriseret til, eller reparation af produkter, der er beskadiget af disse modifikationer, er ikke dækket af denne garanti. FKA Brands Ltd er ikke ansvarlig for nogen form for hændelige skader, følgeskader eller særlige skader.

For at få garantiservice på dit produkt skal du returnere produktet efter betaling til dit lokale servicecenter sammen med din daterede salgskvittering (som købsbevis). Ved modtagelsen reparerer eller udskifter FKA Brands Ltd dit produkt alt efter behov, og returnerer det til dig efter betaling. Garantien gælder udelukkende via servicecenteret. Service af dette produkt af andre end servicecentret ugyldiggør garantien. Denne garanti påvirker ikke dine lovbestemte rettigheder.

Du kan finde et servicecenter i dit lokalområde på

www.revamphair.com/servicecentres

WEEE forklaring



Denne afmærkning angiver, at dette produkt ikke må bortskaffes med andet husholdningsaffald inden for EU. For at forhindre mulig skade for miljøet eller menneskers sundhed på grund af ukontrolleret affaldsbortskaffelse, skal det genanvendes på ansvarlig vis for at fremme den bæredygtige genanvendelse af materielle ressourcer. Gør brug af returnerings- og indsamlingssystemer eller kontakt den detailhandler, hvor produktet blev købt, for at returnere det brugte produkt. Disse kan videresende produktet til miljøsikket genanvendelse.

OMINAISUUDET

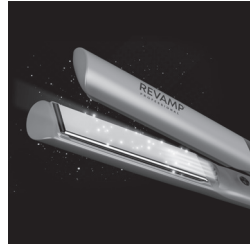


1. Kelluvat keraamiset levyt
2. Digitaalinen LED-lämpötilanäyttö
3. Lämpötilan säätöpainikkeet
4. Virtapainike
5. Ionisäteilijät
6. Lämmönkestävä silikonimatto

NEGATIIVISET IONISUIHKUT

DYNAMIC RADIANCE STRAIGHT & STYLE -suoristuslaitteessa on kaksi tehokasta ionisäteilijää, jotka vapauttavat miljoonia ioneja kampaamomaisen kiillon ja kiharattoman lopputuloksen saavuttamiseksi.

HUOMAUTUS: Jos kuulet suoristuslaitetta käyttäessäsi heikkoa surinaa, älä ole huolissasi, sillä kyseessä ovat ioninastat, jotka varmistavat, että ionit vapautuvat hiuksiisi täysin aikaansaaden tavanomaista sileämmän ja suuremman muotoilun.



DIGITAALINEN LÄMMÖNSÄÄTÖ

Erittäin nopea digitaalisesti säädettävä 150–235 °C:n lämpö mahdollistaa kaikkien hiustyyppeiden ja -rakenteiden turvallisemman muotoilun. Kytke vain virta päälle ja aseta haluamasi lämpötila helposti.

PROGLOSS™ SUPER SMOOTH -ÖLJYT

Kaikkiin Revamp-hiustenhoitosarjan tuotteisiin on lisätty PROGLOSS™ SUPER SMOOTH -ÖLJYJÄ. Argania, keratiinia ja kookospähkinää sisältävät öljyt parantavat hiusten sileyttä ja kiiltoa.

KÄYTTÖOHJEET

- Varmista ennen käyttöä, että hiukset ovat puhtaat, kuivat ja takkuuntumattomat.
- Jos haluat lisäsuojaa, käytä lämpösuojasuihketta.
- Jaa hiukset osioihin ennen muotoilua. Muotoile ensin alimmat kerrokset.
- Kytke tuotteen pistoke 220–240 V:n verkkovirtaan.
- Käynnistä suoristuslaite painamalla virtapainiketta ⏻.
- Valitse haluamasi lämpötila lämpötilan säätöpainikkeilla ⊕/⊖. Aluksi on suositeltavaa käyttää matalaa lämpötilaa. Valkoinen lämpötilanäyttö vilkkuu, kunnes haluttu lämpötila on saavutettu. Heti kun suoristuslaite on käyttövalmis, merkkivalo alkaa palaa tasaisesti.

ASETUS	LÄMPÖTILA
3 LED-merkkivaloa	150°C
4 LED-merkkivaloa	170°C
5 LED-merkkivaloa	190°C
6 LED-merkkivaloa	210°C
7 LED-merkkivaloa	235°C

- Kun työskentelet yhden osion parissa kerrallaan, kuljeta suoristuslaitetta pysähtymättä läpi hiusten koko pituuden juurista latvoihin. Entistäkin suurempi lopputulos saavutetaan käyttämällä kampa.
- Toista toimenpide koko pään alueella antaen hiusten jäähtyä ennen läpikotaista kampaamista.
- Sammuta laite käytön jälkeen painamalla virtapainiketta ⏻, irrota pistoke, aseta REVAMP lämmönkestävälle matolle ja anna jäähtyä ennen siirtämistä säilytykseen.

Katso uusimmat hiusvinkit ja -neuvot seuraamalla meitä osoitteessa revamphair.com.

Huomaa:

- Tämä on erittäin tehokas tuote, joten vältä toistuvaa käyttöä hiusten vaurioitumisen estämiseksi.
- Muotoilutuotteiden säännöllinen käyttö voi heikentää pinnoitetta.
- Älä naarmuta keraamisen levyn pintaa, sillä se heikentää pinnoitteen tehoa.
- Aseta lämmönkestävälle REVAMP-matolle lämmityksen, käytön ja jäähtymisen aikana. Tartu tuotteeseen vain viileästä kahvasta.
- Tuote saavuttaa erittäin korkean lämpötilan käytön aikana, joten ole varovainen, kun käytät sitä. Pidä laite kaukana päänahasta ja ihosta palovammojen välttämiseksi.

AUTOMAATTINEN VIRRAN KATKAISU

Laitteessa on turvallisuutta parantava automaattinen virran katkaisu. Jos laitteen virta on ollut päällä yhtäjaksoisesti yli 60 minuuttia, sen virta katkeaa automaattisesti. Kun tuote kytkeytyy automaattisesti pois päältä, se jatkaa sähkönkulutusta 0,2 W:n teholla. Jos haluat jatkaa laitteen käyttöä, kytke virta päälle painamalla virtapainiketta. Valitse haluamasi lämpötila säätöpainikkeilla.

Niillä ei voi kuitenkaan sammuttaa laitteen virtaa. MUISTA AINA SAMMUTTAA LAITTEEN VIRTAA JA IRROTAA VIRTAJOHTO PISTORASIASTA, KUN LAITETTA EI KÄYTETÄ.

PUHDISTUS JA HUOLTO

- Sammuta laite, irrota pistoke verkkovirrasta ja anna laitteen jäähtyä kokonaan ennen puhdistusta.
- Pyyhi kaikki pinnat pehmeällä kostealla liinalla. Älä käytä aggressiivisia hankaus- tai puhdistusaineita.
- Älä upota laitetta veteen tai muuhun nesteeseen.
- Kuivaa kaikki osat huolellisesti pehmeällä pyyhkeellä ennen uudelleenkäyttöä.
- Johtovahinkojen välttämiseksi älä kiedo johtoa laitteen ympärille, vaan säilytä johto aina löysästi laitteen vieressä.
- Säilytä viileässä ja kuivassa paikassa.

TÄRKEÄT TURVALLISUUSOHJEET

- Tätä laitetta voivat käyttää ainoastaan vähintään 16-vuotiaat lapset. Henkilöiden, joilla on heikentynyt fyysinen, sensorinen tai henkinen toimintakyky, ei tulisi käyttää tätä tuotetta. Henkilöt, joilla ei ole kokemusta ja tietoa, voivat käyttää tuotetta, jos heitä on valvottu/opastettu ja he ymmärtävät siihen liittyvät vaarat. Lapset eivät saa leikkiä laitteella. Lapset eivät saa tehdä laitteelle puhdistusta ja/tai käyttäjähuoltoa, elleivät he ole yli 16-vuotiaita ja ellei heitä valvota. Pidä laite ja kaapeli poissa alle 16-vuotiaiden lasten ulottuvilta.
- **VAROITUS:** lisäsuojaksi on suositeltavaa asentaa vikavirtasuojakytkin, jonka nimellinen vikavirta on enintään 30 mA. Kysy neuvoa sähköasentajalta.
- Varmista aina, että käytettävä jännite vastaa laitteessa ilmoitettua jännitettä, ennen kuin kytket laitteen pistorasiaan.
- **TÄMÄ LAITE ON IRROTETTAVA VERKKOVIRRASTA, KUN SITÄ EI KÄYTETÄ.**



- **VAARA:** Tätä laitetta ei saa viedä kylpyhuoneeseen. Sitä ei saa käyttää kylpyammeiden, altaiden tai muiden vettä sisältävien astioiden lähellä.
- Tätä laitetta ei saa käyttää ulkona.
- Vältä laitteen minkään osan joutumista kosketuksiin kasvojen, kaulan tai päänahan kanssa.
- Älä käytä laitetta uneliaana tai nukkuessasi.
- Älä jätä laitetta ilman valvontaa, kun se on kytketty verkkovirtaan.
- Älä laske laitetta alas, kun se on vielä päällä.
- Älä käytä laitetta märillä käsillä.
- Älä aseta laitetta pehmeiden kalusteiden tai materiaalien, kuten maton, vuodevaatteiden, pyyhkeiden, mattojen jne. päälle.
- Älä käytä paikoissa, joissa käytetään (suihkutettavia) aerosolituotteita tai annetaan happea.
- Älä käytä jatkojohtoa tämän laitteen kanssa.
- Älä anna johdon roikkua pöydän tai tiskipöydän reunan yli tai päästä sitä kosketuksiin kuumien pintojen kanssa.
- Älä kanno laitetta virtajohtosta.
- Älä kiedo johtoa laitteen ympärille. Tarkista johto säännöllisesti mahdollisten vaurioiden varalta.

- Jos virtajohto vaurioituu, lopeta käyttö välittömästi ja palauta laite lähimmälle valtuutetulle huoltoliikkeelle korjattavaksi tai vaihdettavaksi vaaran välttämiseksi.
- Älä käytä laitetta, jos se on vaurioitunut tai siinä on toimintahäiriöitä.
- Älä käytä muita kuin tämän tuotteen mukana toimitettuja lisälaitteita.
- Älä pura laitetta osiin. Sisällä ei ole huollettavia osia.
- Anna laitteen jäähtyä ennen puhdistamista ja säilyttämistä.
- Laitteen pinta lämpenee. Henkilöiden, jotka eivät tunne kuumaa, täytyy olla erityisen varovaisia laitetta käytettäessä.

3 VUODEN TAKUU

FKA Brands Ltd myöntää tälle tuotteelle kolmen vuoden materiaali- ja valmistusvirhetakuun ostopäivästä alkaen alla mainittuja tapauksia lukuun ottamatta. Tämä FKA Brands Ltd:n tuotetakuu ei kata väärinkäytön aiheuttamia vahinkoja, onnettomuutta, luvattoman lisälaitteen kiinnittämistä, tuotteen muuttamista tai mitään muita tilanteita, jotka eivät ole FKA Brands Ltd:n hallinnassa. Tämä takuu on voimassa vain, jos tuote on ostettu ja sitä käytetään Isonsa-Britanniassa/EU:ssa. Tämä takuu ei kata tuotetta, joka vaatii muutoksia tai mukautuksia toimiakseen muissa maissa kuin siinä maassa, johon se on suunniteltu, valmistettu, hyväksytty ja/tai valtuutettu, tai näiden muutosten vuoksi vaurioituneiden tuotteiden korjausta. FKA Brands Ltd ei ole vastuussa minkäänlaisista satunnaisista, välillisistä tai erityisistä vahingoista.

Jotta voit saada takuuhuollon tuotteellesi, palauta tuote ostopaikkaanpäivätytyn ostokuitin(ostotositteen) kanssa. Vastaanotettuaan tuotteen FKA Brands Ltd korjaa tai vaihtaa tuotteen tarvittaessa. Takuu on voimassa vain virallisilta jälleenmyyjiltä hankituissa laitteissa. Tämän tuotteen huoltaminen muualla kuin virallisten jälleenmyyjien kautta mitätöi takuun. Tämä takuu ei vaikuta lakisääteisiin oikeuksiisi.

Etsi huoltoliike osoitteesta

www.revamphair.com/servicecentres

WEEE-selitys



Merkintä tarkoittaa, että tätä tuotetta ei saa hävittää muiden kotitalousjätteiden seassa EU:n alueella. Kun hävität tuotteen, estä mahdolliset ympäristö- tai terveyshaitat toimittamalla tuote asianmukaiseen kierrätyspisteeseen, jotta se voidaan käsitellä kestäväällä tavalla. Jos haluat palauttaa käytetyn laitteen, käytä yrityksen palautus- ja noutojärjestelmiä tai ota yhteyttä jälleenmyyjään, jolta ostit tuotteen. Jälleenmyyjä voi toimittaa tuotteen ympäristön kannalta turvalliseen kierrätykseen.

FUNKCJE



STRUMIENIE JONÓW UJEMNYCH

Prostownica DYNAMIC RADIANCE STRAIGHT & STYLE zawiera dwa silne emitery jonów, które uwalniają miliony jonów, zapewniając włosom połysk jak z salonu i wykończenie bez efektu puszenia się.

UWAGA: Jeśli podczas korzystania z prostownicy słychać słabe brzęczenie, nie należy się tym przejmować, ponieważ jest to efekt działania jonizatorów, które w pełni uwalniają jony do włosów, zapewniając gładką stylizację bez puszenia.



CYFROWA REGULACJA TEMPERATURY

Niezwykle szybkie nagrzewanie do temperatury regulowanej w zakresie 150 – 235 °C umożliwia bezpieczniejszą stylizację wszystkich rodzajów i faktur włosów. Wystarczy włączyć i w prosty sposób ustawić żądaną temperaturę.

OLEJKI WYGŁADZAJĄCE PROGLOSS™ SUPER SMOOTH

Każdy produkt z gamy Revamp do pielęgnacji włosów jest nasycony olejkami wygładzającymi PROGLOSS™ SUPER SMOOTH – wzbogaconymi olejkami arganowym, keratynowym i kokosowym, które zapewniają najwyższą gładkość i połysk.

INSTRUKCJA OBSŁUGI

- Przed użyciem należy upewnić się, że włosy są czyste, suche i nie płaczą się.
- Aby zapewnić dodatkową ochronę, należy zastosować spray termoochronny.
- Przed stylizacją należy podzielić włosy na sekcje. W pierwszej kolejności należy stylizować dolne partie.
- Podłączyć produkt do zasilania sieciowego 220–240 V.
- Nacisnąć przycisk zasilania (⊕), aby włączyć prostownicę.
- Do wyboru żądanej temperatury służą przyciski regulacji temperatury (+)/(-). Na początek zalecamy stosowanie niższej temperatury. Biały wskaźnik temperatury będzie migać do momentu osiągnięcia żądanej temperatury. Gdy prostownica będzie gotowa do użycia, wyświetlacz będzie świecił światłem stałym:

USTAWIENIE	TEMPERATURA
3 diody LED	150°C
4 diody LED	170°C
5 diod LED	190°C
6 diod LED	210°C
7 diod LED	235°C

- Pracując na jednej partii włosów na raz, należy przesuwać prostownicę po całej ich długości, od nasady aż po końce, bez zatrzymywania. Podczas prostowania należy użyć grzebienia, aby uzyskać jeszcze lepszy efekt.

- Należy powtórzyć tę czynność na całej głowie, pozwalając włosom na schłodzenie przed ich rozczesaniem.
- Po użyciu prostownicy należy ją wyłączyć naciskając przycisk zasilania (⏻), odłączyć od zasilania, położyć na macie żaroodpornej REVAMP i pozostawić do ostygnięcia przed schowaniem.

Najnowsze porady i wskazówki dotyczące włosów można znaleźć na stronie revamphair.com.

Uwaga:

- Jest to produkt o wysokiej wydajności, dlatego należy unikać częstego stosowania, aby zapobiec uszkodzeniu włosów.
- Regularne stosowanie produktów do stylizacji może uszkodzić powłokę.
- Nie porysować powierzchni płytek ceramicznych, ponieważ pogorszy to skuteczność powłoki.
- Podczas nagrzewania, użytkowania i chłodzenia kłaść produkt na macie żaroodpornej REVAMP. Produkt należy trzymać wyłącznie za chłodny uchwyt.
- Produkt osiąga bardzo wysoką temperaturę podczas pracy – zachować ostrożność podczas użytkowania. Aby uniknąć poparzeń, trzymać urządzenie z dala od skóry głowy i ciała.

AUTOMATYCZNE WYŁĄCZANIE


To urządzenie posiada funkcję automatycznego wyłączania w celu zwiększenia bezpieczeństwa. Jeśli urządzenie jest włączone nieprzerwanie przez ponad 60 minut, wyłączy się automatycznie. Gdy produkt wyłączy się automatycznie, będzie nadal pobierał prąd o natężeniu 0,2 W. Aby kontynuować korzystanie z urządzenia po upływie tego czasu, należy włączyć je, naciskając przycisk zasilania. Do wyboru żądanej temperatury służą przyciski regulacji temperatury.

Funkcji tej nie należy traktować jako zamiennika wyłącznika. NALEŻY ZAWSZE PAMIĘTAĆ O WYŁĄCZENIU URZĄDZENIA I ODŁĄCZENIU OD ZASILANIA, GDY NIE JEST ONO UŻYWANE.

CZYSZCZENIE I KONSERWACJA

- Wyłączyć urządzenie, odłączyć je od zasilania i pozostawić do całkowitego ostygnięcia przed czyszczeniem.
- Przetrzeć wszystkie powierzchnie miękką, wilgotną ściereczką. Nie używać ostrych środków ściernych ani czyszczących.
- Nie zanurzać urządzenia w wodzie ani innych płynach.
- Przed ponownym użyciem należy dokładnie osuszyć wszystkie części miękkim ręcznikiem.
- Aby zapobiec uszkodzeniu przewodu, nie należy owijać przewodu wokół urządzenia, lecz zawsze przechowywać go luźno obok urządzenia.
- Przechowywać w chłodnym i suchym miejscu.

WAŻNE ŚRODKI ZABEZPIECZAJĄCE

- To urządzenie może być używane przez dzieci w wieku od 16 lat. Osoby o ograniczonych zdolnościach fizycznych, sensorycznych lub umysłowych nie powinny korzystać z tego produktu. Osoby nieposiadające doświadczenia i wiedzy mogą korzystać z produktu pod nadzorem / poinstruowane i rozumiejące związane z tym zagrożenia. Nie wolno pozwalać dzieciom bawić się urządzeniem. Czyszczenie i konserwacja nie mogą być wykonywane przez dzieci, chyba że mają one więcej niż 16 lat i są nadzorowane. Urządzenie i kabel należy przechowywać w miejscu niedostępnym dla dzieci poniżej 16 lat.
- **OSTRZEŻENIE:** w celu zapewnienia dodatkowej ochrony zaleca się zainstalowanie wyłącznika różnicowoprądowego (RCD) o znamionowym różnicowym prądzie roboczym nieprzekraczającym 30 mA. Aby uzyskać poradę, należy zwrócić się do elektryka.
- Przed podłączeniem urządzenia do gniazdka sieciowego należy zawsze upewnić się, że używane napięcie odpowiada napięciu podanemu na urządzeniu.
- **GDY URZĄDZENIE NIE JEST UŻYWANE, NALEŻY JE ODŁĄCZYĆ OD ZASILANIA.**
-  **OSTRZEŻENIE:** Tego urządzenia nie wolno wносить do łazienki. Nie należy z niego korzystać w pobliżu wanien, umywalk lub innych zbiorników zawierających wodę.
- Urządzenia nie wolno używać na zewnątrz.
- Należy unikać kontaktu jakiegokolwiek części urządzenia z twarzą, szyją lub skórą głowy.
- Nie używać urządzenia będąc sennym lub śpiąc.
- Nie pozostawiać urządzenia podłączonego do zasilania bez nadzoru.
- Nie odstawiać urządzenia, gdy jest ono nadal włączone.

- Nie obsługiwać urządzenia mokrymi rękami.
- Nie umieszczać urządzenia na miękkich meblach lub materiałach, np. dywanie, pościeli, ręcznikach, dywanikach itp.
- Nie używać urządzenia w miejscach, w których stosowane są produkty w aerozolu lub gdzie podawany jest tlen.
- Nie używać przedłużacza z tym urządzeniem.
- Nie dopuszczać, aby przewód zwiisał z krawędzi stołu lub blatu, ani aby miał kontakt z gorącymi powierzchniami.
- Nie przenosić urządzenia, trzymając za przewód zasilający.
- Nie owijać przewodu wokół urządzenia. Regularnie sprawdzać, czy przewód nie jest uszkodzony.
- Jeśli przewód zasilający ulegnie uszkodzeniu, należy natychmiast zaprzestać korzystania z urządzenia i zwrócić je do najbliższego autoryzowanego sprzedawcy w celu naprawy lub wymiany, aby uniknąć zagrożenia.
- Nie używać urządzenia, jeśli jest uszkodzone lub działa nieprawidłowo.
- Nie używać nasadek innych niż dostarczone z tym produktem.
- Nie rozbierać urządzenia na części. Wewnątrz urządzenia nie ma żadnych części nadających się do naprawy.
- Przed czyszczeniem i schowaniem urządzenia należy odczekać, aż ostygnie.
- Urządzenie ma rozgrzaną powierzchnię. Osoby niewrażliwe na wysokie temperatury powinny zachować ostrożność podczas użytkowania urządzenia.

3 LATA GWARANCJI

FKA Brands Ltd gwarantuje, że ten produkt będzie pozbawiony defektów wynikających z wad materiału i wykonania przez okres 3 lat od daty zakupu, z wyłączeniem przypadków opisanych poniżej. Niniejsza gwarancja na produkty FKA Brands Ltd nie obejmuje uszkodzenia spowodowanego przez niewłaściwe lub niezgodne z przeznaczeniem używanie, wypadki, podłączenie niezatwierdzonego akcesorium, modyfikację produktu lub jakiegokolwiek inne warunki pozostające poza kontrolą FKA Brands Ltd. Niniejsza gwarancja ma zastosowanie wyłącznie do produktów zakupionych i używanych w Wielkiej Brytanii / UE. Produkt wymagający modyfikacji lub adaptacji w celu umożliwienia jego działania w jakimkolwiek kraju innym niż kraj, dla którego został zaprojektowany, wyprodukowany, zatwierdzony i/lub autoryzowany, ani naprawa produktów uszkodzonych w wyniku tych modyfikacji nie są objęte niniejszą gwarancją. Firma FKA Brands Ltd nie ponosi odpowiedzialności za jakiegokolwiek szkody uboczne, wynikowe czy szczególne. Aby skorzystać z naprawy gwarancyjnej, należy zwrócić produkt, opłacając dostawę do lokalnego centrum napraw wraz z paragonem z datą (jako dowodem zakupu). Po otrzymaniu produktu FKA Brands Ltd naprawi go lub wymieni, odpowiednio do przypadku, i zwróci, opłacając dostawę. Gwarancja jest udzielana wyłącznie przez centrum serwisowe. Serwisowanie produktu przez osoby inne niż centrum serwisowe powoduje unieważnienie gwarancji. Niniejsza gwarancja nie narusza Państwa uprawnień ustawowych. Aby znaleźć lokalne centrum serwisowe, należy odwiedzić stronę

www.revamphair.com/servicecentres

Objaśnienie WEEE



Ten znak wskazuje, że na obszarze UE przyrzędu nie wolno pozbywać się wyrzucając do śmieci domowych. Aby chronić środowisko i zdrowie, którym zagraża nieodpowiednia utylizacja odpadów, przyrząd należy recyklingować, aby umożliwić odzysk materiałów, z których został wykonany. Aby dokonać zwrotu zużytego przyrzędu, należy skorzystać z programów zwrotu i odbioru lub skontaktować punkt zakupu urządzenia. Produkt zostanie odebrany do bezpiecznego dla środowiska recyklingu.



SALON BRITISH BRANDS

Revamp is a trademark of Salon British Brands.
Distributed in UK by FKA Brands Limited, Somerhill Business Park,
Tonbridge, Kent TN11 0GP, UK
EU Importer: FKA Brands Ltd, 29 Earlsfort Terrace, Dublin D02AY28, Ireland
csupport@revamphair.com

IB-ST1900GD-0125-01