

# New Hook-And-Loop Fasteners on 660C / 664 Impact Cap

## Installation Instructions

To replace the square hook fastener (1" x 1") on the impact cap with the new circular style hook fastener:



1. Turn the helmet upside down with the ratchet headband assembly facing you.



2. Remove the earlap from the impact cap by starting in the front.  
**NOTE:** The loop fastener on earlap cannot be replaced.



3. Remove the ratchet headband assembly (if needed) to obtain easier access to the impact cap.

### **WARNING!**

- Replace the ratchet headband assembly if it is brittle, torn, cracked, or broken, or if any holes are visible.
- Replace the ratchet headband assembly if you are able to open ratchet by tugging on nape arms, rather than by turning the knob.

**Failure to follow these warnings can result in serious personal injury or death.**



4. Remove the five (5) hook fasteners from the liner.

### **WARNING!**

Do not remove the hook-and-loop fastener located in the front that adjust the front suspension attachment.

**Failure to follow this warning can result in serious personal injury or death.**



**NOTE:** Remove any adhesive residue from the old hook fastener with isopropyl alcohol to obtain proper adhesion to the liner. Wait five (5) minutes before applying the new hook fastener.



5. Remove the release backing from the new hook fastener.



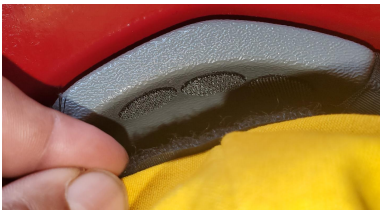
6. Attach the new hook fastener in the position shown by pressing down firmly to ensure adhesion to the liner.



7. Starting from the left side snap, reattach the ratchet headband assembly (if removed) to the impact cap.

8. Attach the front center headband to obtain a comfortable fit.

- a. Check the fit of the fire helmet against the top of the SCBA facepiece.
  - If the SCBA facepiece fits without lifting the fire helmet or creating gaps, no adjustment is necessary.
  - If there is a gap between the fire helmet and the SCBA facepiece, continue with Step b to lower the front headband.
  - If the fire helmet is being pushed upward by the SCBA facepiece, continue with Step b to lift the front headband.
- b. Turn the fire helmet upside down.
- c. Pull the front headband toward the center of the fire helmet to disengage the hook-and-loop material.
- d. Lower or lift the front headband, as applicable.
- e. Press the hook-and-loop material together.



9. Starting from the center, reattach the earlap to the impact cap.

**NOTE:** Use the earlap middle seam to attach to the center of the hook- and-loop fastener.

10. Continue to attach one side of the earlap.

11. Repeat steps 8-10 on the other side.



**NOTE:** The finished assembly is shown.

# Nouvelles attaches autoagrippantes pour les coques antichocs 660C et 664

## Directives d'installation

Pour remplacer le côté crochet de l'attache autoagrippante carrée (1 po x 1 po) de la coque antichoc par la nouvelle attache autoagrippante de style circulaire :



1. Retourner le casque en plaçant l'assemblage de serre-tête à cliquet sur le dessus.



2. Retirer l'abattant de la coque antichoc en commençant par l'avant.

**REMARQUE** : Le côté boucle de l'attache autoagrippante de l'abattant ne peut pas être remplacé.



3. Retirer l'assemblage de serre-tête à cliquet (au besoin) pour faciliter l'accès à la coque antichoc.

### **⚠ AVERTISSEMENT!**

- Remplacer l'assemblage de serre-tête à cliquet s'il est fragile à casser, déchiré, fissuré ou brisé, ou si des trous sont visibles.
- Remplacer l'assemblage de serre-tête à cliquet si vous pouvez ouvrir le cliquet en tirant sur les bras de nuque plutôt qu'en tournant le bouton.

**Le non-respect de ces avertissements peut entraîner des blessures graves ou mortelles.**



4. Retirer les cinq (5) attaches autoagrippantes de la doublure.

### **⚠ AVERTISSEMENT!**

Ne pas retirer l'attache autoagrippante située à l'avant pour l'ajustage de la fixation de la suspension avant.

**Le non-respect de cet avertissement peut entraîner des blessures graves ou mortelles.**



**REMARQUE** : Enlever tout résidu d'adhésif laissé par le côté crochet de l'ancienne de l'attache autoagrippante avec de l'alcool isopropylique pour obtenir une bonne adhésion à la doublure. Attendre cinq (5) minutes avant d'appliquer le côté crochet de la nouvelle attache autoagrippante.



- Retirer la protection antiadhésive du côté crochet de la nouvelle attache autoagrippante.



- Fixer le côté crochet de la nouvelle attache autoagrippante dans la position illustrée en appuyant fermement pour assurer l'adhésion au revêtement.



- En commençant par le bouton-pression du côté gauche, fixer à nouveau l'assemblage de serre-tête à cliquet (s'il a été retiré) à la coque antichoc.
- Fixer la partie centrale avant du serre-tête pour obtenir un ajustement confortable.
  - Vérifier l'ajustement du casque antifeu contre le haut de la pièce faciale de l'APRIA.



- Si la pièce faciale de l'APRIA s'adapte sans soulever le casque antifeu ni créer d'interstices, aucun ajustement n'est nécessaire.
- S'il y a un interstice entre le casque antifeu et la pièce faciale de l'APRIA, passer à l'étape b pour abaisser l'avant du serre-tête.
- Si le casque antifeu est poussé vers le haut par la pièce faciale de l'APRIA, passer à l'étape b pour relever le bandeau avant.

- Tourner le casque antifeu à l'envers.

- Tirer l'avant du serre-tête vers le centre du casque antifeu pour dégager la bande autoagrippante.

- Abaisser ou relever l'avant du serre-tête, selon le cas.

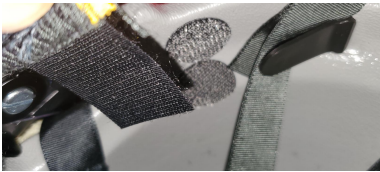
- Presser les bandes autoagrippantes ensemble.





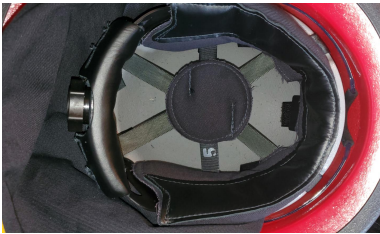
9. En commençant par le centre, fixer de nouveau l'abattant à la coque antichoc.

**REMARQUE :** Fixer la couture centrale de l'abattant au centre de l'attache autoagrippante.



10. Continuer en fixant un côté de l'abattant.

11. Répéter les étapes 8 à 10 de l'autre côté.



---

**REMARQUE :** L'assemblage terminé est illustré.

# Nuevos elementos de sujeción de velcro en el forro contra impactos 660C / 664

## Instrucciones de instalación

Para sustituir el elemento de sujeción cuadrado de velcro (ganchos) (1" x 1") en el forro contra impactos con el nuevo elemento de sujeción redondo:



1. Gire el casco boca abajo con el ensamble de banda de la cabeza-trinquete mirando hacia usted.



2. Quite la orejera del forro contra impactos empezando por la parte frontal.  
**NOTA:** El elemento de sujeción de velcro (bucles) de la orejera no se puede sustituir.



3. Retire el ensamble banda de la cabeza-trinquete (si es necesario) para llegar más fácilmente al forro contra impactos.

### **⚠ ¡ADVERTENCIA!**

- Sustituya el ensamble banda de la cabeza-trinquete si está debilitado, rasgado, agrietado o roto, o si hay agujeros visibles.
- Sustituya el ensamble banda de la cabeza-trinquete si puede abrirse jalando las barras del protector de la nuca en lugar de girar la matraca.

**Hacer caso omiso de estas advertencias puede comportar lesiones graves o incluso la muerte.**



4. Quite los cinco (5) elementos de sujeción de velcro (ganchos) del forro.

### **⚠ ¡ADVERTENCIA!**

No quite los elementos de sujeción de velcro delanteros que ajustan el enganche de la suspensión frontal.

**Hacer caso omiso de esta advertencia puede comportar lesiones graves o incluso la muerte.**

**NOTA:** Quite los restos de pegamento del elemento de sujeción de velcro (ganchos) viejo con alcohol isopropílico para obtener una buena adherencia a la tela del forro. Espere cinco (5) minutos antes de aplicar el nuevo elemento de sujeción de velcro (ganchos).



5. Quite el soporte de desprendimiento del nuevo elemento de sujeción de velcro (ganchos).



6. Enganche el nuevo elemento de sujeción de velcro (ganchos) en la posición correcta apretando firmemente para asegurar la adhesión al forro.



7. Empezando por el broche del lado izquierdo, vuelva a enganchar el ensamble banda de la cabeza-trinquete (si lo había quitado) en el forro contra impactos.
8. Enganche la banda de la cabeza central frontal para obtener un ajuste cómodo.



- a. Revise el ajuste del casco para bomberos contra la parte superior de la máscara del SCBA.
  - Si esta se ajusta sin necesidad de levantar el casco para bomberos y sin presentar holguras, no se requiere ninguna regulación.
  - Si queda un espacio entre el casco para bomberos y la máscara del SCBA, pase al Paso B para bajar la banda de la cabeza frontal.
  - Si la máscara del SCBA empuja hacia arriba el caso, pase al Paso B para levantar la banda de la cabeza frontal.
- b. Gire el casco boca abajo.
- c. Jale la banda de la cabeza frontal hacia el centro del casco para desenganchar el velcro.
- d. Baje o levante la banda frontal de la cabeza según sea necesario.
- e. Presione las cintas de velcro para cerrarlas.





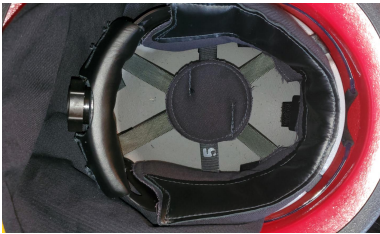
9. Empezando desde el centro, vuelva a enganchar la orejera en el forro contra impactos.

**NOTA:** Utilice la costura central de la orejera para engancharla en el centro del elemento de sujeción de velcro.



10. Enganche entonces un lado de la orejera.

11. Repita los pasos del 8 al 10 en el otro lado.



---

**NOTA:** El ensamble acabado se muestra en la imagen.