

DREMEL® PAWCONTROL™

GUIDE DE DÉMARRAGE RAPIDE



KIT DE SOINS POUR LES GRIFFES DES ANIMAUX DE COMPAGNIE (SANS FIL)



Pour obtenir de l'assistance auprès du service à la clientèle et en savoir plus sur ce que vous pouvez faire avec votre nouvel outil rotatif Dremel, rendez-vous sur le site Dremel.com



DREMEL VOUS SOUHAITE LA BIENVENUE !

Merci d'avoir acheté le produit Dremel PawControl ! Nous espérons que vous trouverez que c'est l'un des outils les plus pratiques et les plus polyvalents que vous posséderez. Ce guide contient tout ce dont vous avez besoin pour commencer à prendre soin des griffes de votre animal de compagnie en quelques étapes faciles.

FAMILIARISEZ-VOUS AVEC CET OUTIL

Le kit comprend des attachements et des accessoires de soins et de toilettage pour animaux de compagnie à l'intention du toiletteur débutant aussi bien que du toiletteur expérimenté. Nous recommandons d'utiliser la combinaison qui est la plus confortable pour vous comme pour votre animal de compagnie. Pour les soins à main levée effectués par un toiletteur expérimenté, nous recommandons l'utilisation du mandrin et de la bande de ponçage 407 (Figure 1). Pour le toiletteur débutant, nous recommandons d'utiliser l'accessoire de soins pour les griffes avec le disque de ponçage SD60-PGA et le mandrin EZ 402 (Figure 2).

Interrupteur de marche/arrêt coulissant avec cadran de variateur de vitesse

Réglage de la vitesse	Tr/min (tours par minute)
1	8000 tr/min 🐾
2	14000 tr/min
3	21000 tr/min
4	25000 tr/min

⚠ VITESSE MAXIMUM RECOMMANDÉE POUR LES SOINS DES ANIMAUX DE COMPAGNIE (10 000 tr/min)

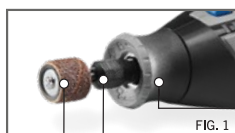
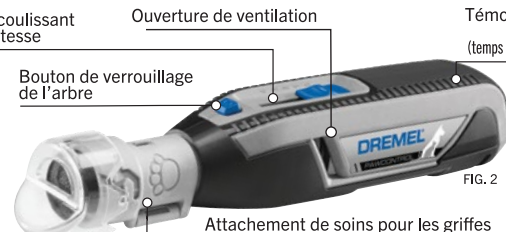


FIG. 1



Témoin du niveau de charge de la pile DEL (temps de charge : 2 heures & 45 minutes)



FIG. 2

Bouton de verrouillage de l'arbre

Ouverture de ventilation

Attachement de soins pour les griffes

Guide de soins pour les pattes à 45 degrés avec un angle optimal de coupe des griffes
Recueille la poussière des griffes coupées

Pointe avant EZ Twist

Utilisé comme une clé pour serrer ou desserrer l'écrou de fixation de la douille lors du remplacement des accessoires Dremel

Douille (tube mince en aluminium) + écrou de fixation de la douille (noir)

Bande de ponçage 407 + Mandrin

Port de charge UDSB + capuchon antipoussière

Utilisez un adaptateur de courant de 5 V/1 A minimum avec un cordon USB

AU-DELÀ DES SOINS POUR LES ANIMAUX DE COMPAGNIE !

Dremel a une réputation de versatilité, et votre kit de soins pour les animaux de compagnie est très versatile lui aussi ! Les outils rotatifs de Dremel peuvent être utilisés pour des applications variées en plus du toilettage des griffes de votre animal de compagnie. Ces outils pratiques vous permettent de poncer, de meuler, de polir ou de graver, selon le type d'accessoire utilisé.

Regardez le tableau pour en savoir plus sur les types d'applications que vous pouvez faire avec un outil Dremel ou rendez-vous sur le site Dremel.com pour en savoir plus sur nos outils et accessoires, ou afin de trouver de l'inspiration pour des projets.

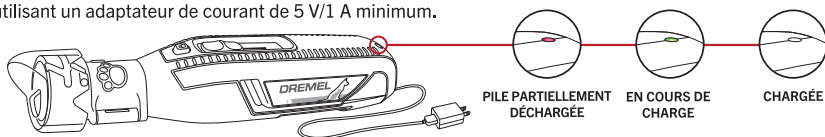
APPLICATION	DÉFINITION
Coupe*	Réalisation d'une ouverture ou d'une incision dans un objet ou un matériau. Suggestion : Les meules à tronçonner et les disques de coupe produisent des résultats optimaux dans des matériaux différents.
Sculpture / Gravure	Coupes de surface dans le matériau pour produire une rainure profilée ou des trous coniques.
Meulage / Affûtage	Enlèvement de l'excédent de matière d'une pièce ou création d'un bord tranchant sur un outil conçu pour la coupe
Nettoyage / Polissage	Frottement d'une surface pour la rendre lisse ou brillante.
Ponçage	Lissage ou polissage de la surface d'un matériau.
Touillage*	Creusement de la surface d'un matériau pour créer des rainures, des feuillures, des incrustations et des bords de profilés.
Douilles	L'utilisation de douilles est la façon la plus précise de tenir un accessoire dans votre outil Dremel Lite.

*Les applications de coupe et de routage ne sont pas recommandées avec Dremel PawControl.

POUR COMMENCER

1 CHARGEZ-LE !

Chargez complètement l'outil avant de commencer à l'utiliser (environ 2 heures & 45 minutes). Un voyant vert s'allume pendant la charge, et il s'éteint une fois que l'outil sera complètement chargé. Un voyant rouge s'allume quand la pile est presque déchargée. Pour obtenir une durée de fonctionnement optimale, chargez l'outil en utilisant un adaptateur de courant de 5 V/1 A minimum.



SUGGESTION : Un voyant rouge à DEL s'allume quand l'outil cale. Si cela se produit, retirez l'outil du matériau, éteignez l'outil et recommencez ensuite à l'utiliser sans faire excessivement pression. Si l'outil continue à caler, envisagez d'utiliser un accessoire, une technique ou un outil différent pour cette tâche.

2 SÉLECTIONNEZ L'ACCESSOIRE CORRECT

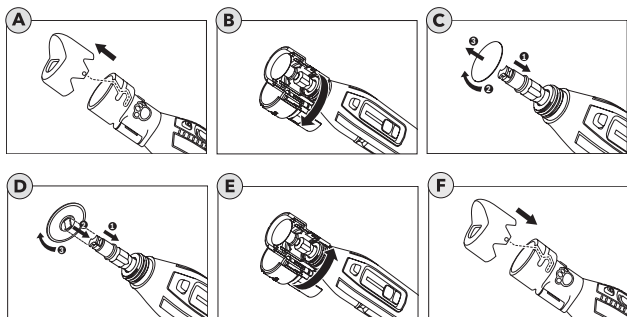
Votre kit comprend deux combinaisons d'accessoires de soins pour les griffes à utiliser avec votre animal de compagnie.

NUMÉRO DE MODÈLE	MANDRIN REQUIS	ATTACHEMENT	RÉGLAGE DE LA VITESSE*	SUGGESTIONS
SD60-PGA Disque de ponçage de 1-1/4 po / 60 grains	EZ 402	AT01-PGA	1	À utiliser avec les attachements de soins pour les animaux de compagnie EZ402 et AT01. Idéal pour les toiletteurs débutants.
407 Mandrin et bande de ponçage de 1/2 po / 60 grains	NA	NA	1	Compatible avec les bandes de ponçage 408 de 1/2 po de diamètre. Les toiletteurs plus expérimentés peuvent l'utiliser sans l'attachement de soins pour les animaux de compagnie AT01-PGA pour une option d'utilisation à main levée.
408 Bande de ponçage de 1/2 po / 60 grains	NA	NA	1	Remplacement pour la bande de ponçage 407 de 1/2 po / 60 grains. Pour les toiletteurs plus expérimentés.
EZ402 Mandrin EZ Lock	NA	NA		Compatible avec des disques de ponçage SD60-PGA pour les soins aux animaux de compagnie.
AT01-PGA Attachement de soins pour les animaux de compagnie			1	À utiliser avec le mandrin EZ402 et les disques de ponçage SD60-PGA. Attachement de protection et de capture de la poussière des griffes avec un guide de soins pour les pattes à 45 degrés.

*La vitesse maximale recommandée pour la plupart des applications de soins aux animaux de compagnie est de 10 000/min. Soyez extrêmement prudent(e) lorsque vous travaillez à des vitesses plus élevées, et limitez la durée pendant laquelle la griffe est exposée à la surface de ponçage. L'utilisation de vitesses de fonctionnement plus élevées pourrait causer une accumulation de chaleur et blesser l'animal de compagnie. Surveillez toujours l'animal de compagnie pour déceler tout signe d'inconfort et cessez de lui administrer les soins en cours si vous observez de tels signes. Référez-vous à la section consacrée aux vitesses de fonctionnement dans le mode d'emploi pour trouver le réglage de vitesse approprié pour l'outil.

3a CHANGEMENT DU DISQUE DE PONÇAGE AVEC L'ATTACHEMENT DE SOINS POUR LES ANIMAUX DE COMPAGNIE

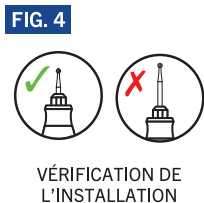
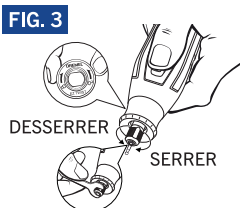
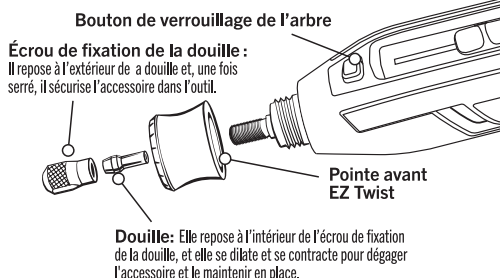
- Détachez le capuchon transparent 2 de l'attachement en poussant les petits boutons à l'intérieur du capuchon transparent vers le haut, le long du guide de réglage de la hauteur.
- Déverrouillez le fermoir et ouvrez l'attachement.
- Abaissez le manchon à ressort (1) en tirant dessus et retirez le disque de ponçage (2,3).
- Abaissez le manchon à ressort (1) en tirant dessus, placez le disque de ponçage sur le mandrin (2) et alignez l'interface à nœud papillon sur le fond du disque de ponçage (3). Le disque de ponçage devrait alors se verrouiller en place.
- Fermez l'attachement autour du nez fileté et assurez-vous qu'il est bien serré.
- Remettez le capuchon transparent sur l'attachement en faisant glisser les petits boutons le long du guide de réglage de la hauteur jusqu'à ce qu'il soit dans la position 2. Vous entendrez le dé clic de mise en place du capuchon lorsqu'il sera complètement installé.



3b INSTALLATION DE LA BARRE DE PONÇAGE ET D'AUTRES ACCESSOIRES

Desserrez l'écrou de fixation de la douille en appuyant sur le bouton de verrouillage de l'arbre et faites tourner l'écrou de fixation de la douille à la main jusqu'à ce que la douille s'ouvre pour permettre d'y placer un accessoire. Une fois l'accessoire placé dans la douille, maintenez le bouton de verrouillage de l'arbre enfoncé et utilisez la clé à douille fournie ou le capuchon EZ Twist Nose Cap (avec clé intégrée) pour serrer l'écrou de la douille et fixer l'accessoire dans la douille (Figure 3).

SUGGESTION : Dremel a quatre douilles de tailles différentes ; votre kit inclut une douille avec tige de 1/8 po. Rendez-vous sur le site Dremel.com pour trouver d'autres accessoires qui peuvent être utilisés avec l'outil Lite.



Changez l'accessoire en insérant le nouvel accessoire dans la douille autant que possible afin de minimiser le risque de déconnexion et de déséquilibre. Évitez de serrer excessivement l'écrou de fixation de la douille lorsqu'il n'y a pas d'embout inséré (Figure 4). Vérifiez toujours que l'accessoire est solidement installé avant de commencer à utiliser l'outil. SUGGESTION : Si la douille est collée à l'écrou de fixation de la douille et ne s'ouvre pas, empêchant ainsi l'accessoire d'être inséré, utilisez la tige de l'accessoire pour desserrer délicatement la douille de l'écrou de fixation de la douille.

4 HABITUEZ VOTRE ANIMAL DE COMPAGNIE À L'OUTIL

Si c'est la première fois que vous et votre animal de compagnie utilisez le kit de soins pour les griffes des animaux de compagnie de Dremel, commencez doucement. Apprenez à votre animal à se sentir à l'aise avec l'outil en marche, et avancez progressivement jusqu'à la coupe des griffes. Ce processus peut prendre plusieurs jours – ou même semaines. Chaque animal de compagnie est unique en son genre. Il ne faudra pas beaucoup de temps pour que votre animal de compagnie et vous-même puissiez vous détendre et même apprécier le temps que vous passez ensemble pour le toilettage et les soins.

Suggestion : Avant de commencer à couper les griffes de votre animal de compagnie, vous devrez identifier l'endroit où la griffe commence. Évitez de couper la pulpe. (Figure 5)

FIG. 5

Pulpe de la griffe



5 COMMENCEMENT DES SOINS

Si votre chien a une longue fourrure, attachez-la à l'arrière pour éviter qu'elle ne soit attrapée pendant la coupe. Si votre chien a une longue fourrure sur les pattes ou dans la fourchette des pattes, taillez d'abord les poils pour réduire le risque qu'ils soient attrapés sur l'accessoire de ponçage. Sinon, vous pouvez utiliser une vieille chaussette pour couvrir l'orteil ou la patte de votre animal de compagnie et isoler ainsi la griffe.

Supportez l'orteil et la griffe d'une main. Appuyez doucement sur le bas de la fourchette de la patte pour allonger légèrement la griffe afin de faciliter les soins. Réglez la vitesse de l'outil sur 1, taillez brièvement les pointes de chaque griffe sur une patte, puis sur l'autre, en plusieurs passes si nécessaire. Ne passez pas plus de trois secondes sur chaque griffe, pour laisser à la griffe le temps de refroidir. N'appliquez pas une pression excessive ; laissez la vitesse de l'outil faire le travail.

SUGGESTION : Une règle de base pour déterminer l'angle approprié en vue de couper la griffe d'un animal de compagnie est de 45 degrés vers le haut à partir du bas de la patte. (Figure 6)



FIG. 6

6 DONNEZ UNE RÉCOMPENSE À VOTRE ANIMAL DE COMPAGNIE

Créez une association positive avec l'expérience de soins des griffes en félicitant et en récompensant votre animal de compagnie avec sa gâterie préférée !

MEILLEURES PRATIQUES ET CONSEILS SUPPLÉMENTAIRES

- Pour plus de contrôle lors de l'administration des soins, utilisez la méthode de préhension similaire à la tenue d'un bâton de golf pour tenir l'outil.
- Pour éviter que l'outil ne surchauffe, ne le tenez pas, dans la mesure du possible, à un endroit où il pourrait bloquer les ouvertures de ventilation.
- Un voyant rouge à DEL s'allume quand l'outil cale. Si cela se produit, éteignez l'outil et recommencez ensuite à l'utiliser sans faire excessivement pression.
- Évitez d'engager le bouton de verrouillage de l'arbre lorsque l'outil est en train de fonctionner. Ceci causerait des dommages internes graves à l'outil.
- Éteignez l'outil avant d'effectuer de quelques ajustements ou de changer d'accessoire.
- Utilisez des équipements de protection personnelle. Selon l'application, utilisez un masque anti-poussière, des lunettes de sécurité ou des gants de travail.
- Pour maximiser la durée de fonctionnement, appliquez une pression minimale sur l'outil et utilisez le réglage de vitesse recommandé pour l'application.
- Visitez https://www.dremel.com/en_US/support/product-registration ou soumettez la carte d'enregistrement incluse dans votre kit pour obtenir les renseignements les plus à jour sur le produit et sur la garantie.



MÉTHODE DE PRÉHENSION SIMILAIRE À LA TENUE D'UN BÂTON DE GOLF

DREMEL EST NOUVEAU POUR VOUS ?

Inscrivez-vous pour recevoir le bulletin d'information de Dremel par l'intermédiaire de notre site Web afin d'obtenir du contenu exclusif, des idées de projets, des conseils et plus encore !



Nos experts Dremel seront heureux de vous aider. Depuis les États-Unis : 1-800-437-3635

Rendez-vous sur le site WWW.DREMEL.COM pour des idées de projets, des conseils et bien plus que cela.

PARTAGEZ VOS IMPRESSIONS À NOTRE SUJET ! ★★★★★

Dites ce que vous pensez de ce produit sur le site Web de votre détaillant.