

PALMGREN

DRILL PRESS GUARD

DESCRIPTION

Palmgren Drill Press Guards are made of durable aluminum with impact and scratch resistant polycarbonate visors. The smooth, telescopic action of the guards protects the operator from contact with the spindle, drill chuck and cutting bit before, during and after the drilling operation. The guard is easily flipped up and out of the way, allowing quick bit changes. Guards lock securely in place with spring-loaded pin.

Guards include a depth adjustment knob, allowing operator to adjust guard position, making drilling operation easier.

Guard comes with five clamps pre-bored to 45, 52, 60, 66 and 75 mm for direct mounting on drill presses. Guard has a length range of 4¹/₂" to 6¹/₁₆" and can be used with chucks that have a maximum diameter of 2¹/₈".

UNPACKING

Check for shipping damage. If damage has occurred, a claim must be filed with carrier. Check for completeness. Immediately report missing parts to dealer.

SAFETY RULES

WARNING: For your own safety, read all of the instructions and precautions before operating tool.

CAUTION: Always follow proper operating procedures as defined in this manual — even if you are familiar with use of this or similar tools. Remember that being careless for even a fraction of a second can result in severe personal injury.

BE PREPARED FOR JOB

- Wear proper apparel. Do not wear loose clothing, gloves, neckties, rings, bracelets or other jewelry which may get caught in moving parts of machine.
- Wear protective hair covering to contain long hair.
- Wear safety shoes with non-slip soles.
- Wear safety glasses complying with United States ANSI Z87.1 Everyday glasses have only impact resistant lenses. They are **NOT** safety glasses.
- Wear face mask or dust mask if operation is dusty.
- Be alert and think clearly. Never operate power tools when tired, intoxicated or when taking medications that cause drowsiness.

Read carefully and follow all safety rules and operating instructions before first use of this product.

ASSEMBLY

Refer to Figure 1.

- The drill guard comes completely assembled with 60mm clamp mounted to upper shield.
- To use drill guard on 45, 52, 66 or 75mm quill diameter, clamp (Ref. No. 10) must be removed.
- Remove hex head bolt, lock washer, hex nut, springs, clevis pin and plunger pin assembly (Ref. Nos. 2, 3, 4, 5, 8 and 9) from 60mm clamp.
- Remove clamp from upper shield (Ref. No. 1) and replace with clamp matching drill press quill diameter.
- Replace hex head bolt, lock washer, hex nut, springs, clevis pin and plunger pin assembly.

INSTALLATION

Refer to Figure 1.

- Place clamp opening over bottom of drill press quill and secure by tightening hex head bolt at rear of clamp (Ref. No. 2).

IMPORTANT: Check to be sure that clamp is tight and will not slide or rotate on quill.

OPERATION

Refer to Figure 1.

- Lower guard will automatically slide into upper guard as drill press is operated. Be sure lower guard slides smoothly in and out of upper guard.
- Lower guard position can be locked by tightening adjustment knob (Ref. No. 7) with lower guard in desired position.
- Upper and lower guard assembly can be flipped up and out of the way for easy cutting bit changes.
- Pull plunger pin (Ref. No. 9) out and pivot guard assembly up. After changing bit and before operating drill press, be sure to flip guard assembly down with plunger seated securely in clamp.

For repair parts, call 1-800-266-9029.

Please provide following information:

- Model Number
- Serial Number (if any)
- Part Description and Number as shown on parts list.

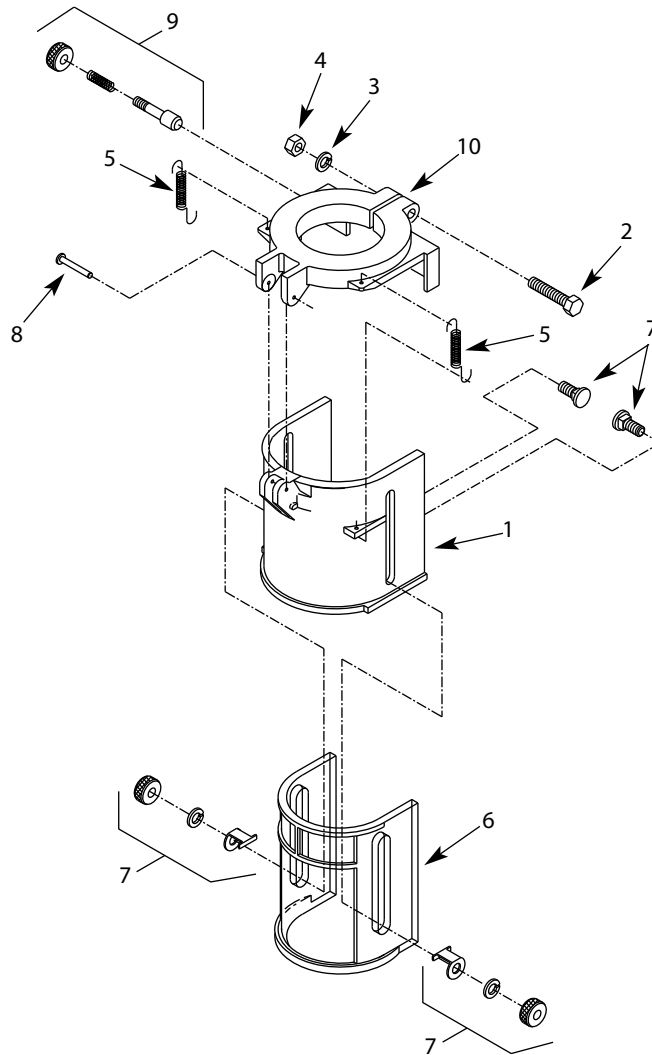


Figure 1 – Drill Press Guard

REPLACEMENT PARTS LIST FOR DRILL PRESS GUARD

Ref. No.	Description	Part Number	Qty.
1	Upper shield	†	1
2	1/4-20 x 1 1/4" Hex head bolt	*	1
3	1/4" Lock washer	*	1
4	1/4"-20 Hex nut	*	1
5	Spring (set of 2)	08435.00	1
6	Lower shield	†	1
7	Adjustment knob assembly	08437.00	2
8	Clevis pin	16450.00	1
9	Plunger pin assembly	16451.00	1
10	45mm Clamp	16445.00	1
10	52mm Clamp	16446.00	1
10	60mm Clamp	16447.00	1
10	66mm Clamp	16448.00	1
10	75mm Clamp	16449.00	1
Δ	Operating Manual	32757.09	1

(*) Standard hardware item available locally.

(†) Not available as replacement part.

(Δ) Not shown.

PROTECCION DE LA PRENSA TALADRADORA

Antes de utilizar este producto por primera vez, lea cuidadosamente todas las normas de seguridad y las instrucciones de operación y cumpla con las mismas.

DESCRIPCION

Las protecciones de la prensa taladradora Palmgren están fabricadas de aluminio durable y las viseras son de policarbonato, resistentes a las rayaduras y al impacto. La acción telescópica y uniforme de las viseras protege al operador en contra del contacto con el husillo, el portaherramienta de la taladradora y de la broca cortadora, durante y después de la operación de taladrado. La protección se puede levantar y sacarse fácilmente agilizándolo los cambios de la broca. Las protecciones están aseguradas en su lugar con el pasador cargado a resorte.

Las protecciones incluyen una manilla de ajuste de profundidad permitiéndole al operador ajustar la posición de la protección facilitando la operación de taladrado.

La protección incluye cinco abrazaderas pretaladradas a 45, 52, 60, 66 y 75 mm para montarse directamente en las prensas taladradoras. La protección tiene una longitud de 11.4 cm a 17.5 cm y puede utilizarse con portabrocas que tengan un diámetro máximo de 5.4 cm.

DESEMPAQUE

Verifique que no hayan ocurrido daños durante el envío. Si hay daños, se deberá presentar un reclamo a la compañía de transporte. Verifique que esté completa. Avise inmediatamente al distribuidor si faltan partes.

REGLAS DE SEGURIDAD

ADVERTENCIA: Para su propia seguridad, lea todas las instrucciones y las precauciones antes de operar la herramienta.

PRECAUCION: Siempre siga los procedimientos de operación correctos, tal como se definen en este manual, aun cuando esté familiarizado con el uso de ésta o de otras herramientas similares. Recuerde que descuidarse aunque sólo sea por una fracción de segundo puede ocasionarle graves lesiones.

ESTE PREPARADO PARA EL TRABAJO

- Use ropa apropiada. No use ropa suelta, guantes, corbatas, anillos, pulseras u otras joyas que puedan quedar cogidas en las partes móviles de la máquina.
- Use una cubierta protectora para el cabello, para sujetar el cabello largo.
- Use zapatos de seguridad con suelas antideslizantes.
- Use gafas de seguridad, que cumplan con ANSI Z87.1 de Estados Unidos. Los anteojos corrientes tienen solamente lentes resistentes al impacto. **NO** son anteojos de seguridad.
- Use una máscara para la cara o una máscara para el polvo, si la operación de lijado produce polvo.
- Esté alerta y piense claramente. Nunca opere herramientas mecánicas cuando esté cansado, intoxicado o cuando esté tomando medicamentos que causan mareos.

MONTAJE

Refiérase a la Figura 1.

- La protección del taladro viene completamente montada con una abrazadera instalada en el resguardo superior.
- Para utilizar la protección del taladro en ejes huecos de 45, 52, 66 ó 75 mm de diámetro, deberá extraerse la abrazadera (Ref. No. 10).
- Extraiga el perno de cabeza hexagonal, la arandela de seguridad, la tuerca hexagonal, los resortes, el pasador de horquilla y el conjunto del pasador del pistón (Refs. No. 2, 3, 4, 5, 8 y 9) de la abrazadera de 60 mm.
- Extraiga la abrazadera del resguardo superior (Ref. No. 1) y reemplácela con una abrazadera que corresponda con el diámetro del eje hueco de la prensa taladradora.
- Vuelva a instalar el perno de cabeza hexagonal, la arandela de seguridad, la tuerca hexagonal, los resortes, el pasador de horquilla y el conjunto del pasador del pistón.

INSTALACIÓN

Refiérase a la Figura 1.

- Ponga la abertura de la abrazadera sobre la parte inferior del eje hueco de la prensa taladradora y asegúrela con el perno de cabeza hueca en la parte trasera de la abrazadera (Ref. No. 2).

IMPORTANTE: Revise para asegurarse que la abrazadera esté apretada y que no se deslizará o rotará en el eje hueco.

OPERACION

Refiérase a la Figura 1.

- La protección inferior automáticamente se deslizará en la superior a medida que la prensa taladradora funciona. Asegúrese que la protección inferior se deslice uniformemente, para adentro y para afuera, de la protección superior.
- La posición de protección inferior se puede asegurar apretando la manilla de ajuste (Ref. No. 7) con la protección inferior en la posición deseada.
- El conjunto de la protección superior e inferior se puede levantar y sacar para facilitar los cambios de la broca cortadora.
- Tire el pasador del émbolo hacia (Ref. No. 9) afuera y pivotee el conjunto de la protección hacia arriba. Después de cambiar la broca, y antes de operar la prensa taladradora asegúrese de mover el conjunto de la protección hacia abajo, con el émbolo asentado en forma segura en la abrazadera.

Para obtener repuestos llame al teléfono 1-800-266-9029.

Por favor proporciónenos la siguiente información:

- Número de modelo
- Número de serie (si lo tiene)
- Descripción de la parte y número que le corresponde en la lista de partes

WARRANTY

Palmgren warrants their products to be free of defects in material or workmanship. This warranty does not cover defects due directly or indirectly to misuse, abuse, normal wear and tear, failure to properly maintain the product, heated, ground or otherwise altered, or used for a purpose other than that for which it was intended. The warranty does not cover expendable and/or wear parts (i.e. v-belts, coated screws, abrasives), damage to tools arising from alteration, abuse or use other than their intended purpose, packing and freight. The duration of this warranty is expressly limited to one year parts and labor, unless otherwise noted below beginning from the date of delivery to the original user. The Palmgren products carry the following warranties on parts with a 1 year warranty on labor:

- USA Machine vises – Lifetime
- IQ Machine vises – Lifetime
- Bench vises – Lifetime
- Positioning tables – Lifetime
- Bench grinders & buffers – 3 years
- Tapping machines – 2 years
- Drilling machines – 2 years
- Finishing machines – 2 years
- Band saws – 2 years
- Work stands – 2 years
- Arbor presses – 2 years
- Metal forming equipment – 2 years
- Accessories – 1 year

The obligation of Palmgren is limited solely to the repair or replacement, at our option, at its factory or authorized repair agent of any part that should prove deficient. Purchaser must lubricate and maintain the product under normal operating conditions at all times. Prior to operation become familiar with product and the included materials, i.e. warnings, cautions and manuals. **Failure to follow these instructions will void the warranty.**

This warranty is the purchaser's exclusive remedy against Palmgren for any deficiency in its products. Under no circumstances is Palmgren liable for any direct, indirect, incidental, special or consequential damages including lost profits in any way related to the use or inability to use our products. This warranty gives you specific legal rights which may vary from state to state.

SERVICE & REPAIR

1. If a Palmgren product requires a repair or warranty service **DO NOT** return the product to the place of purchase.
2. All warranty related work must be evaluated and approved by Palmgren.
3. Prior to returning any item the user must obtain factory approval and a valid RGA number.
4. For instructions and RGA number call toll free (800) 621-6145.

GARANTIA

Palmgren garantiza que sus productos están libres de defectos en material y mano de obra. Esta garantía no cubre los defectos causados directa o indirectamente por mal uso, abuso, desgaste y deterioro normales, falta de mantenimiento correcto del producto, calentamiento, amolamiento o alteración del producto en forma alguna, o por uso para un propósito diferente que para el cual fue diseñado. Esta garantía no cubre las piezas desechables ni piezas sujetas a desgaste (por ejemplo, correas V, tornillos recubiertos, abrasivos), los daños causados a las herramientas por alteración, abuso u otro uso que no sea aquel para el cual fueron diseñadas, embalaje y transportación. La duración de esta garantía está expresamente limitada a un año para piezas y mano de obra, a menos que se indique algo distinto más abajo, a partir de la fecha de entrega al usuario original. Los productos Palmgren tienen las siguientes garantías para piezas, con una garantía de 1 año para la mano de obra:

- USA Machine vises – Lifetime
- Mordazas para máquinas USA – Toda la vida útil del producto
- Mordazas para máquinas IQ – Toda la vida útil del producto
- Tornillos de banco de mordazas – Toda la vida útil del producto
- Mesas de posicionamiento – Toda la vida útil del producto
- Esmeriladoras y pulidoras de banco – 3 años
- Máquinas de roscado – 2 años
- Máquinas taladradoras – 2 años
- Máquinas de acabado – 2 años
- Sierras de banda – 2 años
- Plataformas de soporte – 2 años
- Prensas de husillo – 2 años
- Equipos de formado metálico – 2 años
- Accesorios – 1 año

La obligación de Palmgren está limitada únicamente a la reparación o el reemplazo, a nuestra discreción, en su fábrica o a través de un agente de reparación autorizado de cualquier pieza que se compruebe ser deficiente. El comprador debe lubricar y mantener el producto bajo condiciones de funcionamiento normal en todo momento. Antes de usar el producto, familiarícese con el mismo y los materiales incluidos, por ejemplo, las advertencias, las precauciones y los manuales. **El incumplimiento con estas instrucciones invalidará la garantía.**

Esta garantía es el remedio exclusivo del comprador contra Palmgren por cualquier deficiencia en sus productos. Bajo ninguna circunstancia Palmgren será responsable por daños indirectos, incidentales, especiales o consecuentes, incluyendo la pérdida de ganancias relacionada en forma alguna con el uso de o la incapacidad para usar nuestros productos. Esta garantía le otorga a usted derechos legales específicos que podrían variar de un estado a otro.

SERVICIO Y REPARACION

1. Si un producto Palmgren necesita servicio de reparación o un servicio cubierto por la garantía, **NO** devuelva el producto al lugar donde lo adquirió.
2. Todo trabajo relacionado con la garantía debe ser evaluado y aprobado por Palmgren.
3. El usuario debe obtener la aprobación de la fábrica y un número RGA válido antes de enviar cualquier artículo.
4. Para obtener instrucciones y el número RGA, comuníquese con su distribuidor local.