

# aura™

R E A C H

BLUETOOTH AND MATTER ENABLED SMART LOCK



Guía de instalación y referencia

# ¡Bienvenido a la familia Kwikset!

Esta guía te ayudará a ponerte en marcha con tu nuevo Aura Reach.

Si tiene algún problema, visite nuestro centro de asistencia: [kwikset.com/support](https://www.kwikset.com/support) o llame al 1-800-327-5625.

# Empezando

Para obtener una versión interactiva de esta guía de instalación, descargue la aplicación Kwikset:



[kwikset.com/app](https://kwikset.com/app)





# Tabla de contenidos

Piezas en la caja .....	4
Herramientas necesarias .....	5
Instalación.....	7
Configuración completa de la cerradura .....	16
Guía de referencia .....	18

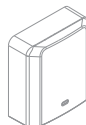
# Piezas en la caja



Ensamble exterior



Ensamble interior



Cubierta interior

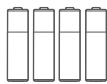
## Caja 1



Pestillo

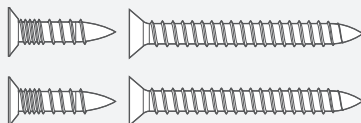


Cuello



Baterías

03809

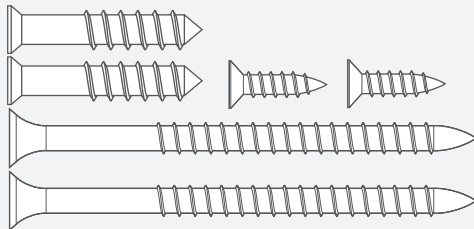


## Caja 2

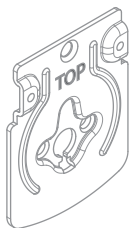


Placa

52531

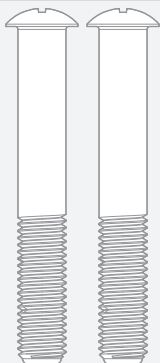


## Caja 3

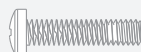
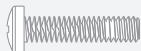


Placa de montaje

52367



52502

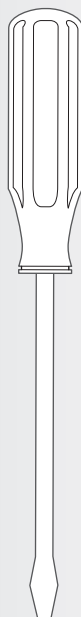


Llaves



Herramienta SmartKey™

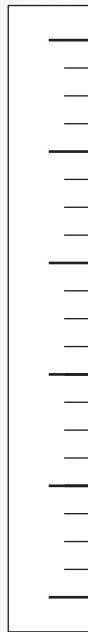
## Herramientas necesarias



Destornillador plano



Destornillador Phillips



Regla

 No taladros eléctricos

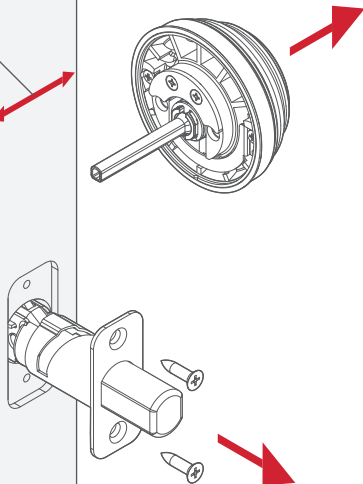
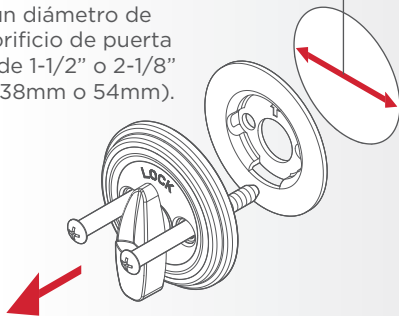
# Instalación

# ! Retire el cerrojo existente

Su nueva cerradura sólo admitirá un grosor de puerta de 1-3/8" a 2-1/4" (35mm a 57mm) y un diámetro de orificio de puerta de 1-1/2" o 2-1/8" (38mm o 54mm).

1-3/8" a 2-1/4"  
(35mm - 57mm)

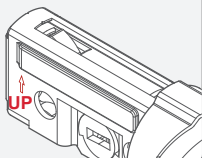
1-1/2" a 2-1/8"  
(38mm to 54mm)



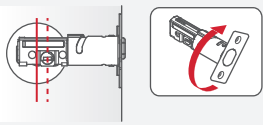
Si perfora una puerta nueva, utilice la plantilla suministrada y las instrucciones disponibles en: [kwikset.com/doorprep](http://kwikset.com/doorprep)

# 1 Instale el pestillo

A UP está en la cima.



B Si el orificio en forma de rectángulo no está centrado en el orificio de la puerta, gire la cara del pestillo para extenderlo.

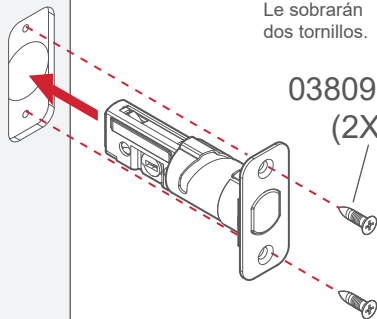


[EXTERIOR]

\*Utilice los tornillos más largos si los agujeros están desgastados.

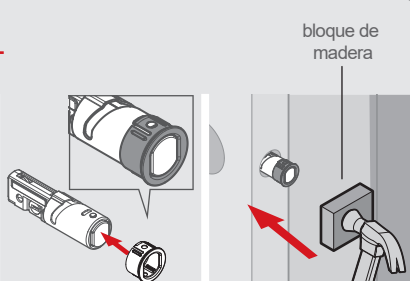
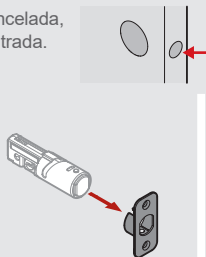
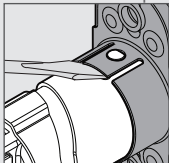
Se sobrarán dos tornillos.

03809\*  
(2X)

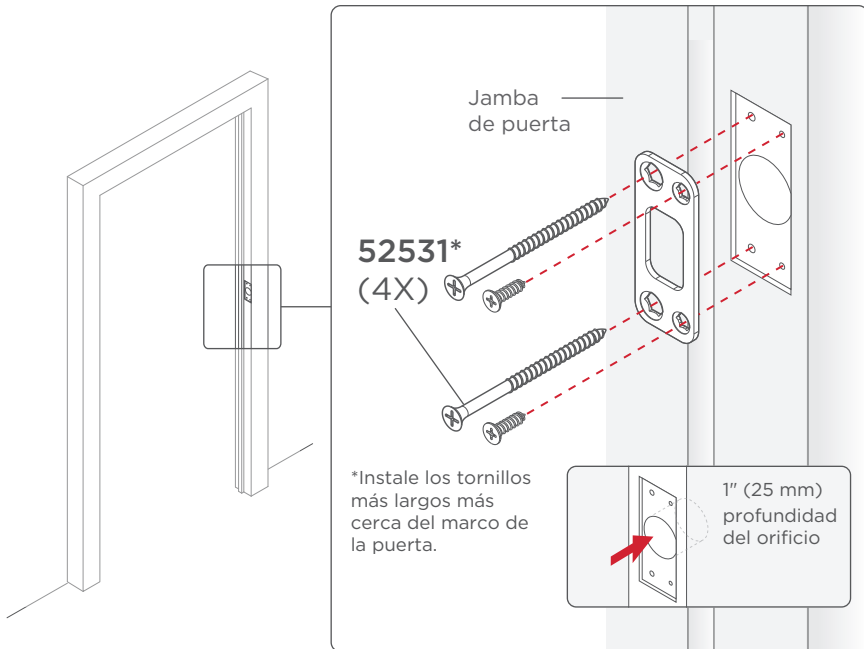


⚠ Si su puerta no está cincelada, instale el collarín de entrada.

Afloeje la placa frontal con un destornillador plano.

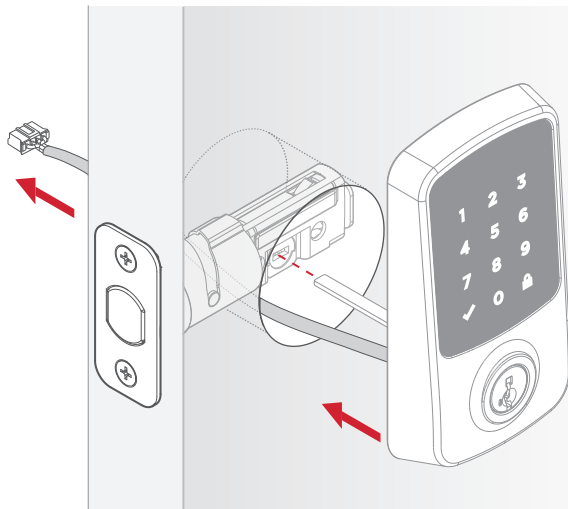


## 2 Instale la placa

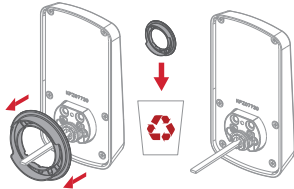


### 3 Instale el ensamblaje exterior

[EXTERIOR]



 Retire el anillo adaptador si el diámetro del orificio es de 1-1/2" (38 mm)



**A** El cable pasa por debajo del pestillo.



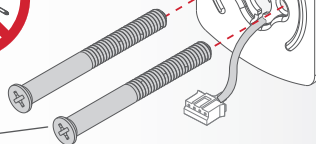
[INTERIOR]

Manténgase  
paralelo al borde  
de la puerta

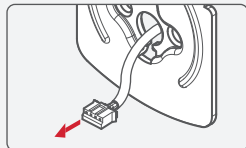
Apriete los tornillos de manera  
uniforme. **NO** apriete demasiado.



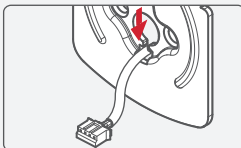
52367  
(2X)



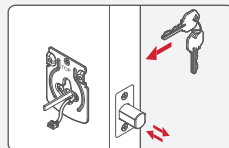
- B** Pase el cable por el orificio central de la placa de montaje.




- C** Introduzca el cable en el orificio inferior de la placa de montaje.



- D** Inserte la llave y pruebe el pestillo. Si el pestillo no se extiende o se retrae suavemente, ajuste los tornillos. Deje el perno **BLOQUEADO/EXTENDIDO.**

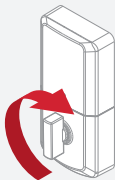


## 4 Instale el ensamble interior

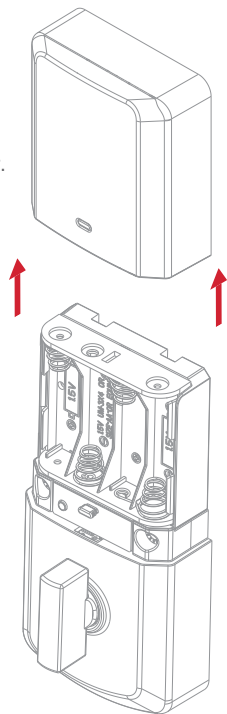
 NO instale las baterías.  
Espere hasta el paso 5.



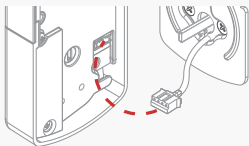
**A** Si el eje del torniquete no apunta hacia arriba, gire el torniquete hasta que esté en posición vertical.



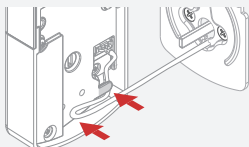
Retire la cubierta interior del ensamble interior.



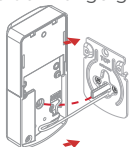
- B** Conecte el cable.  
Asegúrese de que la  
conexión del cable esté  
bien ajustada.



- C** El cable sobrante  
quedará dentro de la  
parte inferior de la  
carcasa interior.



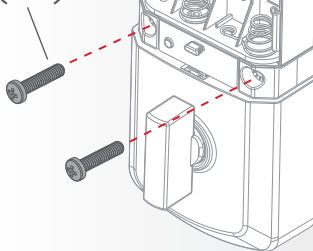
- D** Asegúrese de que la hoja  
plana encaje  
completamente en el  
eje del mango giratorio.



- ⚠** Asegúrate de que el  
cable siga conectado.

Fije el conjunto  
interior a la placa  
de montaje.

**52502**  
(2X)

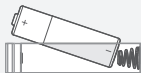


[INTERIOR]

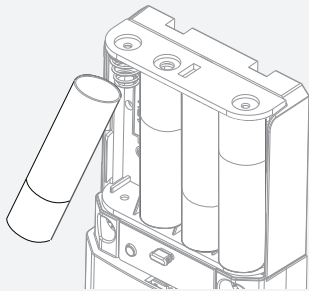
## 5 Instale las baterías

**A** Inserte (4) pilas AA (incluidas) en el batería.

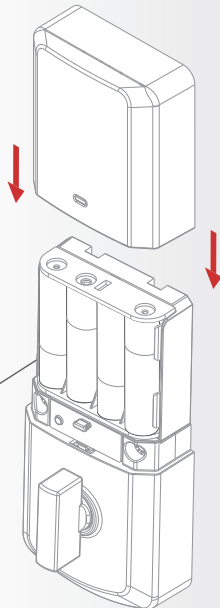
⚠ Asegurar la polaridad correcta.  
Usar nuevo, pilas alcalinas no recargables solamente.



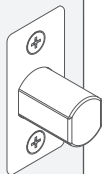
**B** Inserte las (4) pilas AA.



Con la puerta abierta, instale el paquete de baterías. **NOTA:** Se debe instalar una cerradura en la puerta antes de insertar las baterías.



[INTERIOR]



Descargue la aplicación Kwikset y cree una cuenta para completar la configuración.

# Completa la configuración de tu cerradura.


Configuración completa en la aplicación Kwikset

Siga las instrucciones de la aplicación Kwikset Para completar a configuración de la cerradura.



[kwikset.com/app](https://kwikset.com/app)



 Si esta cerradura fue instalada por un profesional (o por alguien que no sea el propietario), asegúrese de que este paso lo realice el propietario.

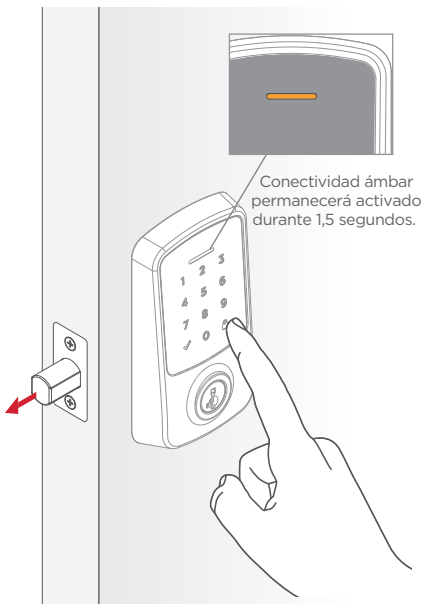
Configuración directa en Matter Smart Home Platform

Consulte el asunto Puesta en servicio instrucciones en página 22.

# Guía de referencia

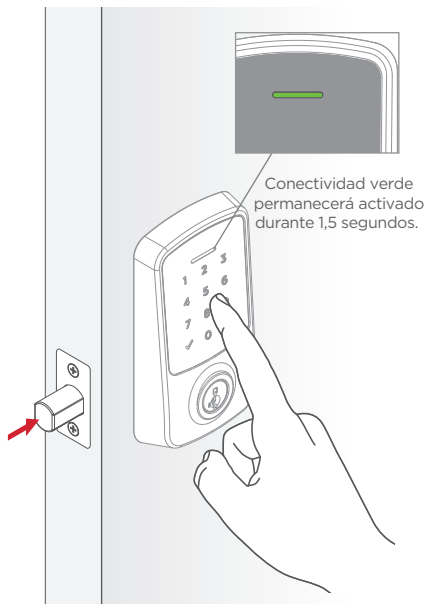
## Bloqueo

Para bloquear la puerta, pulse el icono de bloqueo. El pestillo se extenderá, y a continuación la pantalla mostrará el indicador LED de bloqueo y reproducirá el tono de bloqueo.



## Desbloqueo

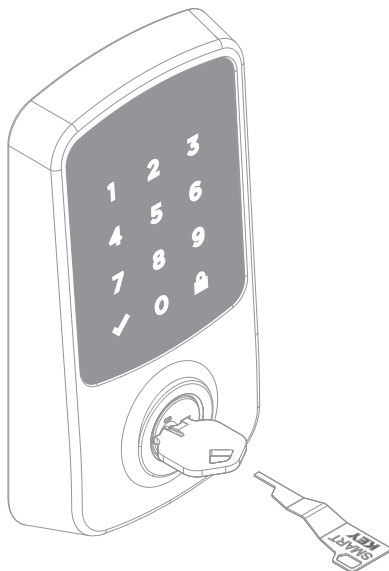
Para desbloquear la puerta, introduzca su código de acceso. El pestillo se retraerá, la pantalla mostrará el indicador LED de desbloqueo y se reproducirá el tono de desbloqueo.



## SmartKey® Re-key

Vuelva a introducir la cerradura para que funcione con la llave existente siguiendo [las instrucciones de SmartKey® Re-key](#).

**NOTA:** Si el bloqueo automático está activado, retire el batería antes de volver a teclear el bloqueo.



# Indicadores LED exteriores

**Ámbar:**  
Bloqueado



**Verde:**  
Desbloqueado



**El rojo y el  
teclado parpadean  
alternativamente:  
Cerradura atascada**



**Luz intermitente  
Rojo 2x:  
Batería baja**



**Parpadea  
Rojo una vez:  
Credenciales  
no válidas**



**Luz intermitente  
Rojo 15x:  
Bloqueó**



# Indicadores LED de estado interior

## Verde

Parpadeo lento:

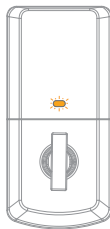
Desbloqueado



## Ámbar

Parpadeo lento:

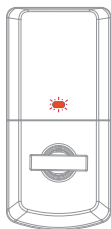
Bloqueado



## Rojo

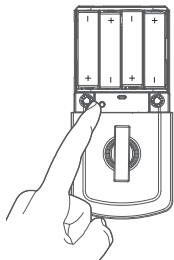
Parpadeo:

Batería baja



# Comisión de Materia

1. Mantenga pulsado el botón de programación durante 3 segundos.



2. El LED de estado interior se iluminará en color CIAN y emitirá un pitido.

3. Pulse "0" en el teclado exterior.

4. El LED de estado interior parpadeará en color MAGENTA y emitirá un tono si se ha realizado correctamente.

Si el modo de puesta en servicio de Matter caduca tras 15 minutos o falla, el LED de estado interior parpadeará en ROJO y emitirá un sonido.

# Restablecimiento de fábrica

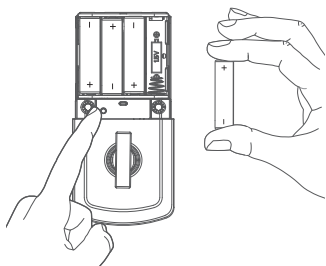
El restablecimiento de fábrica:

- Eliminar todos los códigos de acceso y el horario asociado
- Restablecer la configuración de bloqueo a los valores predeterminados
- La cerradura aparecerá como desconectada en la aplicación Kwikset
- El bloqueo se desactivará y deberá configurarse como nuevo

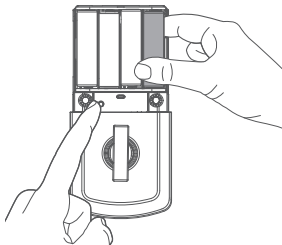
El restablecimiento de fábrica debe utilizarse cuando:

- Quieres cambiar el propietario de la cerradura
- Has perdido tu teléfono
- Estás solucionando el problema del bloqueo

1. Mantenga pulsado el botón de programación.

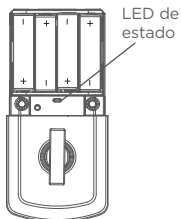


2. Mientras mantiene pulsado el botón de programación, inserte las pilas. Siga manteniendo pulsado el botón de programación durante 30 segundos.

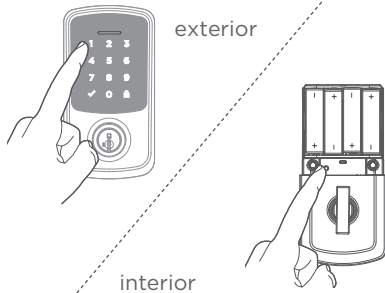


Continúe en la página siguiente para ver los pasos adicionales.

3. Después de 30 segundos, el LED de estado parpadeará en ROJO y la cerradura emitirá un pitido. Suelte el botón de programación.



4. Pulse «1» en el teclado exterior. Vuelva a pulsar el botón de programación en un plazo de 5 segundos.

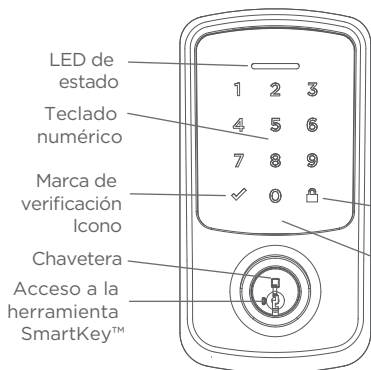


5. ÉXITO: La cerradura emitirá una serie de pitidos, el LED de estado parpadeará en VERDE y luego en AZUL.

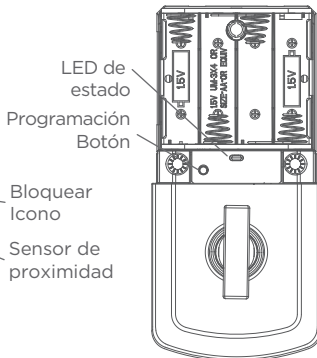
FALLO: La cerradura emitirá un solo tono, el LED de estado parpadeará en ROJO.

# Aura Reach de un vistazo

Exterior



Interior  
(cubierta retirada)



## Solución de problemas

Si tiene algún problema, visite nuestro centro de soporte: [kwikset.com/support](http://kwikset.com/support) o llámenos al **1-800-327-5625**.



# Important Safeguards

1. Lea todas las instrucciones en su totalidad.
2. Familiarícese con todas las advertencias y precauciones.
3. Recuerde a todos los miembros de la familia las precauciones de seguridad.
4. Ten siempre acceso a la llave estándar de tu cerradura.
5. Si utiliza las funciones de bloqueo automático, asegúrese de llevar consigo su smartphone o llave estándar para evitar quedarse fuera.
6. Familiarícese con todas las notificaciones de error de la barra luminosa.
7. Reemplace inmediatamente las pilas que estén bajas.
8. Deseche las pilas usadas de acuerdo con las leyes y normativas locales.



**ADVERTENCIA:** El fabricante advierte que ninguna cerradura puede proporcionar seguridad total por sí sola. Esta cerradura puede ser forzada por medios físicos o técnicos, o eludida entrando por otro lugar de la propiedad. Ninguna cerradura puede sustituir a la precaución, la conciencia de su entorno y el sentido común. Los herrajes para constructores están disponibles en múltiples grados de rendimiento para adaptarse a la aplicación. Para mejorar la seguridad y reducir el riesgo, debe consultar a un cerrajero cualificado u otro profesional de la seguridad.

## Regulatory Compliance

FCC ID: NUL-AURA2  
IC: 3022A-AURA2

### Declaración de interferencias de la FCC

Este producto cumple con las normas establecidas por los siguientes organismos reguladores:

- Comisión Federal de Comunicaciones (FCC)
- Industria Canadá

### FCC

Este dispositivo cumple con la Parte 15 de las normas de la FCC. Su funcionamiento está sujeto a las dos condiciones siguientes: (1) este dispositivo no debe causar interferencias perjudiciales, y (2) este dispositivo debe aceptar cualquier interferencia recibida, incluidas las interferencias que puedan provocar un funcionamiento no deseado. Este equipo ha sido probado y cumple con los límites establecidos para dispositivos digitales de Clase B, de conformidad con la Parte 15 de las Normas de la FCC. Estos límites están diseñados para proporcionar una protección razonable contra interferencias perjudiciales en una instalación residencial. Este equipo genera, utiliza y puede irradiar energía de radiofrecuencia y, si no se instala y utiliza de acuerdo con las instrucciones, puede causar interferencias perjudiciales a las comunicaciones por radio. Sin embargo, no se garantiza que no se produzcan interferencias en una instalación concreta. Si este equipo causa interferencias perjudiciales para la recepción de radio o televisión, lo cual puede determinarse apagando y encendiendo el equipo, se recomienda al usuario que intente corregir la interferencia mediante una o varias de las siguientes medidas:

- Reorientar o reubicar la antena receptora.
- Aumente la separación entre el equipo y el receptor.
- Conecte el equipo a una toma de corriente de un circuito diferente al que está conectado el receptor.
- Consulte al distribuidor o a un técnico con experiencia en radio/televisión para obtener ayuda.

**¡IMPORTANTE!** Los cambios o modificaciones no aprobados expresamente por el fabricante podrían anular la autorización del usuario para utilizar el equipo.

### Industria Canadá

Este dispositivo contiene transmisores/receptores exentos de licencia que cumplen con los RSS exentos de licencia de Innovación, Ciencia y Desarrollo Económico de Canadá. Su funcionamiento está sujeto a las dos condiciones siguientes: (1) Este dispositivo no puede causar interferencias. (2) Este dispositivo debe aceptar cualquier interferencia, incluidas aquellas que puedan provocar un funcionamiento no deseado del dispositivo.

L'émetteur exempt de licence contenu dans le présent appareil est conforme aux CNR d'Innovation, Sciences et Développement économique Canada applicables aux appareils radio exempts de licence. L'exploitation est autorisée aux deux conditions suivantes: (1) L'appareil ne doit pas produire de brouillage; (2) L'appareil doit accepter tout brouillage radioélectrique subi, même si le brouillage est susceptible d'en compromettre le fonctionnement.

### RF Exposure

Este equipo cumple con los límites de exposición a la radiación de la FCC establecidos para un entorno no controlado. Este equipo debe instalarse y utilizarse con una distancia mínima de 20 cm entre el radiador y el cuerpo humano.

Este equipo cumple con los límites de exposición a la radiación del ISED establecidos para un entorno no controlado. Este equipo debe instalarse y utilizarse con una distancia mínima de 20 cm entre el radiador y el cuerpo humano.

Cet équipement est conforme aux limites d'exposition aux rayonnements ISED établies pour un environnement non contrôlé. Cet équipement doit être installé et utilisé avec une distance minimale de 20 cm entre le radiateur et un corps humain.