



GUIDE D'UTILISATION

TÉLÉCOMMANDE

CLIMATISEURS DE FENÊTRE ET MURAUX



Modèle RG51G(1)/CEFU1



Modèle RG51G(1)/EFU1

MODÈLES DE FENÊTRE AC 3AW5000MSA, 3AW8000A, 4AW10000A, 4AW12000A, 3AW18000A,
3AW25000A, 3AWH8000A, 3AWH12000A, 3AWH18000A, 3AWH25000A
MODÈLES À TRAVERS LE MUR 3AWTW8000A, 3AWTW10000A, 3AWTW10002A, 3AWTW12000A,
3AWTW120002A, 3AWTW140002A, 3AWTWH10002A, 3AWTWH120002A, 3AWTWH140002A

Déclaration de conformité du fournisseur
47 CFR § 2.1077 Informations de conformité

Identificateur unique : RG51G(1)/CEFU1 RG51G(1)/EFU1

Partie responsable - Coordonnées pour les États-Unis

Arctic Wind

5401 Dansher Rd.

Countryside, IL 60525

www.arcticwindac.com

Déclaration de conformité FCC

Cet appareil est conforme à la partie 15 des règles de la FCC. Son fonctionnement est soumis aux deux conditions suivantes : (1) cet appareil ne doit pas causer d'interférences nuisibles, et (2) cet appareil doit accepter toute interférence reçue, y compris les interférences pouvant causer un fonctionnement indésirable.

IMPORTANT :

Nous vous remercions de votre achat. Veuillez lire le présent guide attentivement avant d'utiliser le produit. Assurez-vous de conserver le guide aux fins de consultation future.

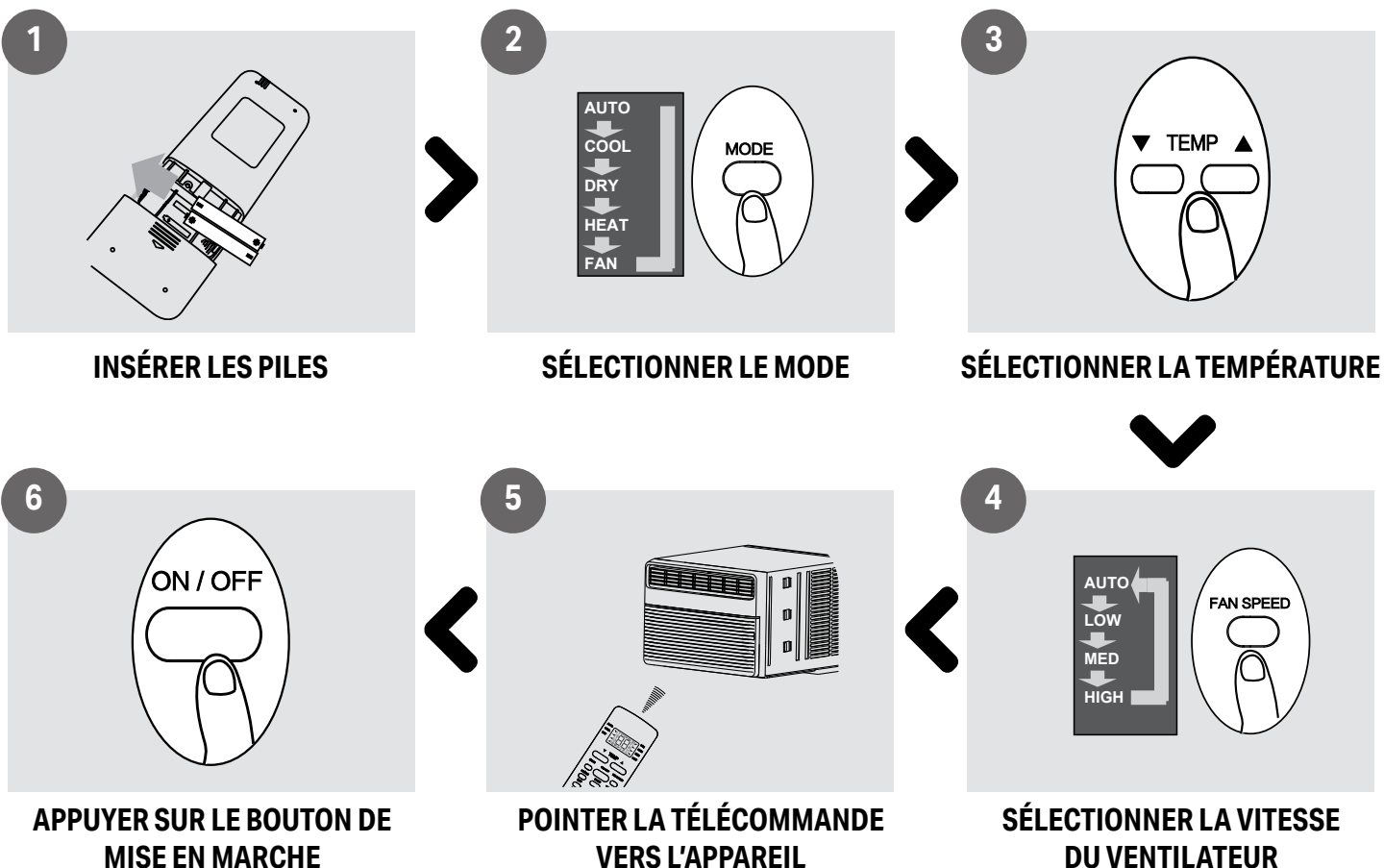
TABLE DES MATIÈRES

Spécifications de la télécommande	3
Utilisation de la télécommande	4
Fonctions de la télécommande	6
Icônes de la télécommande	7
Directives d'utilisation	8

SPÉCIFICATIONS DE LA TÉLÉCOMMANDE

Modèle	RG51G(1) / EFU1/RG51G(1) / CEFU1
Tension nominale	3,0 V (piles sèches R03 / LR03 × 2)
Portée de réception du signal	8 m (26 pi)
Température de fonctionnement de la télécommande	De -5 °C à 60 °C (23 °F à 140 °F)

Guide de démarrage rapide



! ATTENTION

Consulter la section **Directives d'utilisation** du présent guide pour lire la description détaillée de chaque réglage.

REMARQUE

- Les touches de l'appareil peuvent différer légèrement de l'exemple illustré.
- Si un bouton de fonction est enfoncé sur la télécommande et que l'appareil intérieur n'est pas doté de cette fonction, rien ne se produira.

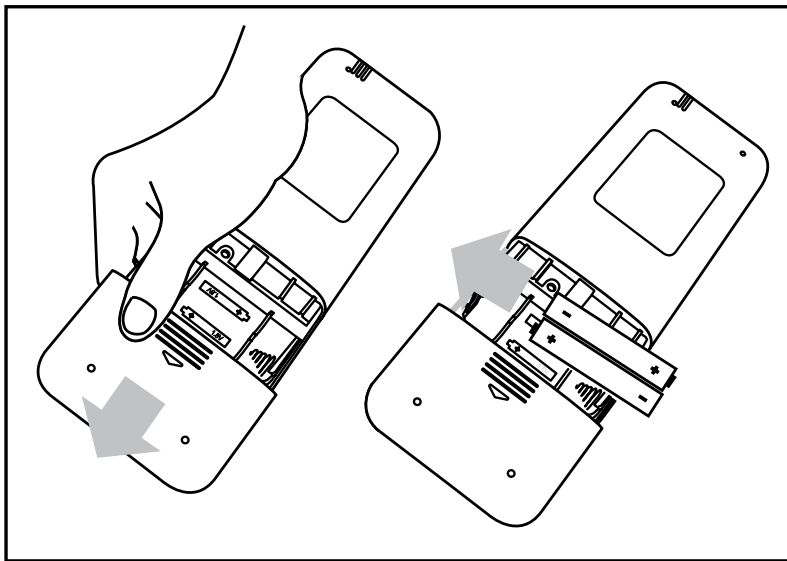
UTILISATION DE LA TÉLÉCOMMANDE

Installation et remplacement des piles

REMARQUE

- Deux piles AAA sont comprises.
- Retirer les piles de l'emballage et les insérer dans la télécommande.

1. Pour insérer les piles, faire glisser le couvercle au dos de la télécommande vers le bas pour ouvrir le compartiment à piles.
2. Insérer les piles en respectant le schéma des bornes (-) et (+).
3. Faire glisser le couvercle vers le haut pour fermer le compartiment à piles.



! ATTENTION

Pour un rendement optimal du produit :

- Ne pas utiliser de vieilles piles avec des neuves, ni des piles de types différents.
- Ne pas laisser les piles dans la télécommande si l'appareil est inutilisé pendant plus de deux mois.

Mise au rebut des piles

Ne pas jeter les piles avec les déchets ménagers non triés. Consulter les lois locales pour l'élimination adéquate des piles.

Conseils

- La télécommande doit être à 8 m (26 pi) ou moins de l'appareil.
- L'appareil émet un bip lorsque le signal de la télécommande est reçu.
- Les rideaux et la lumière directe du soleil, entre autres, peuvent interférer avec le récepteur de signaux IR; s'assurer qu'il n'y a aucun objet entre la télécommande et l'appareil.
- Retirer les piles de la télécommande si elle est inutilisée pendant plus de deux mois.



AVERTISSEMENT

L'appareil devrait respecter les règlements nationaux.

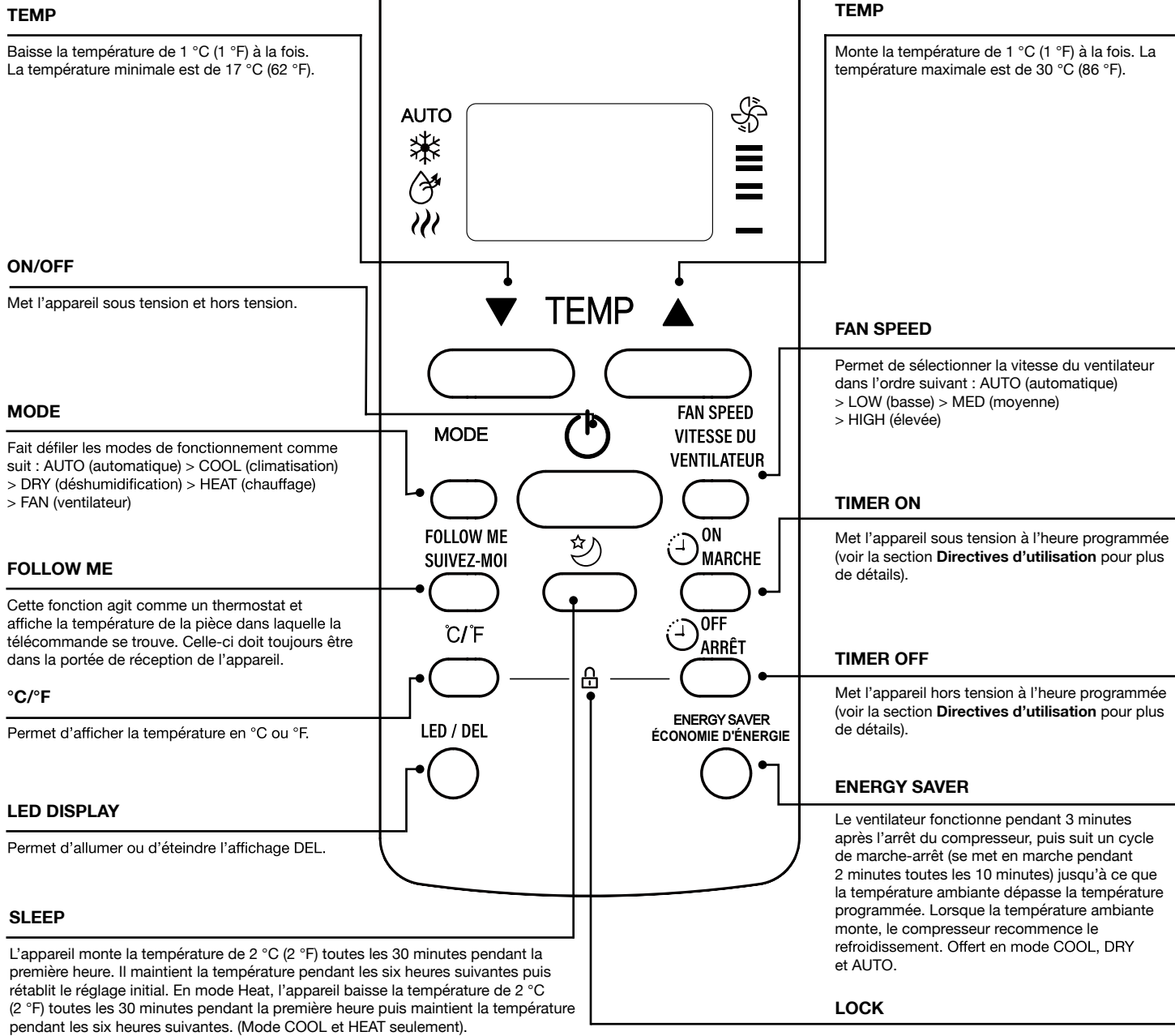
- Au Canada, il devrait être conforme à la norme CAN ICES-3(B)/NMB-3(B).
- Aux É.-U., l'appareil devrait être conforme à la section 15 des règlements de la FCC. L'appareil est utilisé sous réserve des conditions suivantes :
 1. Cet appareil ne doit pas causer de brouillage nuisible; et
 2. Cet appareil peut recevoir des signaux d'interférence qui peuvent nuire au fonctionnement.

Cet appareil a fait l'objet d'essais et respecte les limites des appareils numériques de la classe B établies dans la section 15 des règlements de la FCC. Ces limites visent à assurer une protection raisonnable contre le brouillage nuisible pour une utilisation résidentielle. Cet appareil produit, utilise et peut émettre de l'énergie radiofréquence, et s'il n'est pas installé et utilisé conformément aux instructions, il peut brouiller les communications radio. Cependant, il n'est pas garanti qu'il n'y aura aucune interférence dans une installation particulière. Si l'appareil interfère avec la réception d'une radio ou d'un téléviseur, ce qui peut être déterminé en éteignant l'appareil et en le remettant sous tension, l'utilisateur est encouragé à essayer de corriger le brouillage par l'une ou plusieurs des mesures suivantes :

- Réorienter ou déplacer l'antenne de réception. Accroître la distance entre l'appareil et le récepteur.
- Brancher l'appareil sur une prise et un circuit différents de ceux du récepteur.
- Consulter le marchand ou un technicien réparateur de radios et de téléviseurs expérimenté pour obtenir de l'aide.
- Les modifications non approuvées par l'organisme de conformité pourraient annuler l'autorisation d'utiliser l'appareil.

FONCTIONS DE LA TÉLÉCOMMANDE

Avant de commencer à utiliser le nouveau climatiseur, il faut s'assurer de bien connaître la télécommande. Voici une brève présentation de la télécommande. Consulter la section **Directives d'utilisation** du présent guide pour faire fonctionner le climatiseur.



1. Appuyer sur les boutons °C/°F et TIMER OFF simultanément pendant 5 secondes pour verrouiller la télécommande. Aucun bouton ni aucune fonction ne seront accessibles.

2. Répéter la procédure pour déverrouiller.

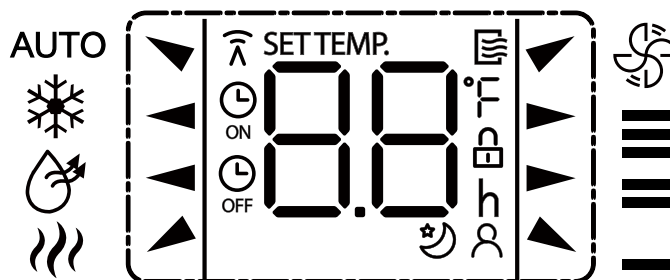
Remarque

- Le modèle RG51G(1)/CEFU1 n'offre pas de mode de chauffage.

Modèle : RG51G(1)/CEFU1
RG51G(1)/EFU1

ICÔNES DE LA TÉLÉCOMMANDE

Les icônes suivantes apparaissent lorsque la télécommande est mise sous tension.



Affichage du mode

	AUTO AUTO
	COOL
	DRY
	HEAT
	FAN
	S'affiche lorsque le signal est transmis
	S'affiche lorsque l'appareil est sous tension
	S'affiche lorsque l'heure de mise en marche (TIMER ON) est réglée
	S'affiche lorsque l'heure d'arrêt (TIMER OFF) est réglée
	Indique la température programmée, la température ambiante et l'heure de mise en marche et d'arrêt désirée
	S'affiche lorsque la télécommande est verrouillée
	S'affiche lorsque la fonction FOLLOW ME est activée
	S'affiche lorsque la fonction SLEEP est activée

Indication de la vitesse du ventilateur

	HIGH - Vitesse élevée
	MED - Vitesse moyenne
	LOW - Basse vitesse
AUCUNE flèche affichée	Vitesse automatique

Remarque

- Les icônes sont toutes illustrées sur l'image ci-dessus aux fins de visualisation seulement. Lorsque l'appareil fonctionne, seules les icônes des modes ou fonctions sélectionnés sont affichées.

! ATTENTION

Avant de mettre l'appareil sous tension, il faut s'assurer qu'il est branché sur une prise selon la configuration adéquate.

Mode COOL (climatisation) ❄️

1. Appuyer sur le bouton **MODE** pour sélectionner le mode **COOL**.
2. Régler la température désirée à l'aide du bouton **TEMP ▲** ou **TEMP ▼**.
3. Appuyer sur le bouton **FAN** pour sélectionner la vitesse du ventilateur : AUTO (automatique), LOW (basse), MED (moyenne) ou HIGH (élevée).
4. Appuyer sur le bouton **ON/OFF** pour mettre l'appareil en marche.

Plage de température

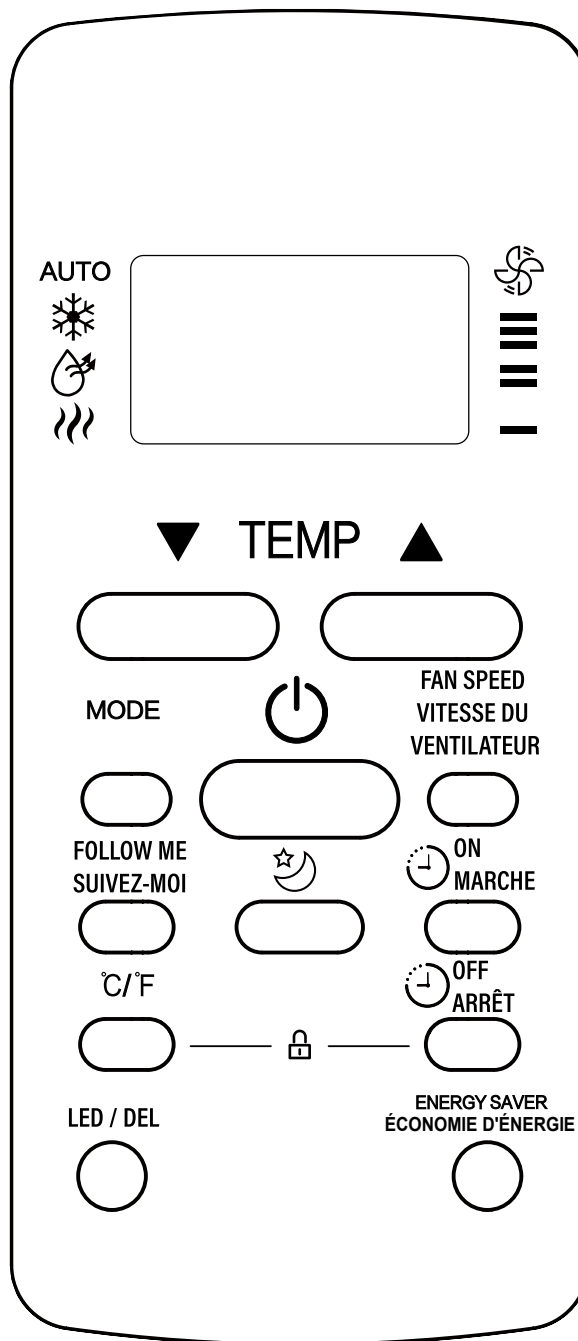
La plage de température de fonctionnement de cet appareil est de 17 à 30 °C (62 à 86 °F).

On peut augmenter ou réduire la température de 1 °C (1 °F) à la fois.

Mode AUTO (automatique)

En mode AUTO, l'appareil sélectionne automatiquement le mode COOL, FAN, DRY ou HEAT selon la température ambiante et la température programmée.

1. Appuyer sur le bouton **MODE** pour sélectionner le mode **AUTO**.
2. Régler la température désirée à l'aide du bouton **TEMP ▲** ou **TEMP ▼**.
3. Appuyer sur le bouton **ON/OFF** pour mettre l'appareil en marche.



Remarque

- La **VITESSE DU VENTILATEUR** ne peut pas être modifiée en mode **AUTO**.

DIRECTIVES D'UTILISATION

Mode FAN (ventilateur)

1. Appuyer sur le bouton **MODE** pour sélectionner le mode **FAN**.
2. Appuyer sur le bouton **FAN** pour sélectionner la vitesse du ventilateur : AUTO (automatique), LOW (basse), MED (moyenne) ou HIGH (élevée).
3. Appuyer sur le bouton **ON/OFF** pour mettre l'appareil en marche.

Remarque

- La température programmée ne peut être modifiée en mode **FAN**. Aucun chiffre ne sera affiché à l'écran ACL de la télécommande.

Mode DRY (déshumidification)

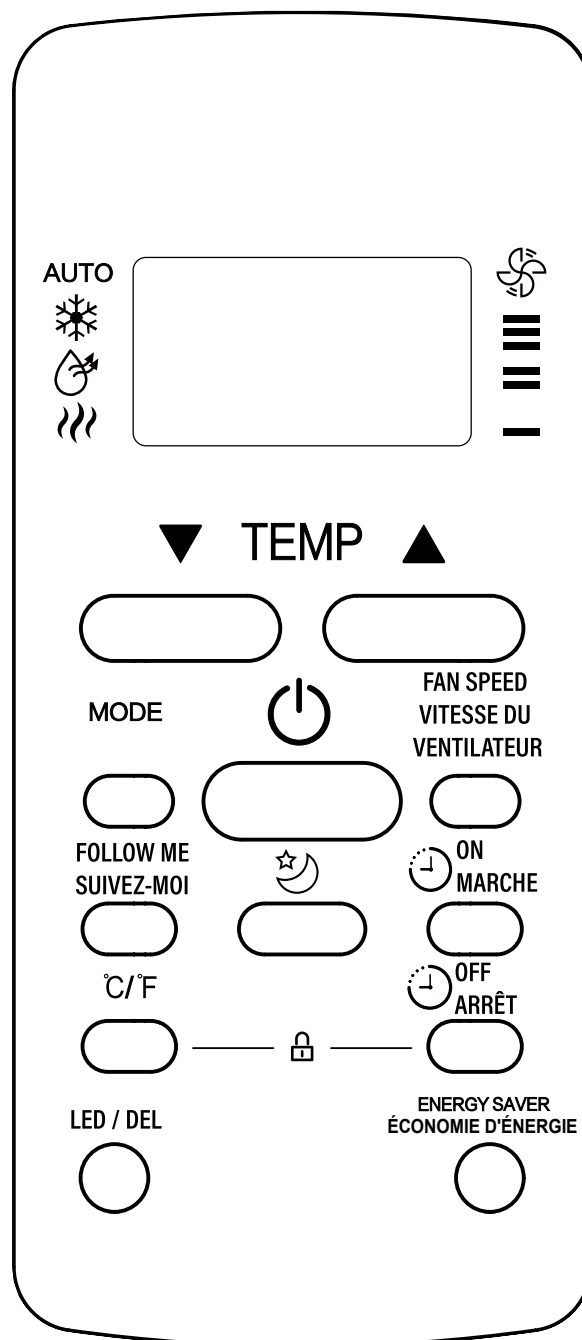
1. Appuyer sur le bouton **MODE** pour sélectionner le mode **DRY**.
2. Régler la température désirée à l'aide du bouton **TEMP ▲** ou **TEMP ▼**.
3. Appuyer sur le bouton **ON/OFF** pour mettre l'appareil en marche.

Remarque

- La **VITESSE DU VENTILATEUR** ne peut pas être modifiée en mode **DRY**.

Mode HEAT (chauffage) (certains modèles)

1. Appuyer sur le bouton **MODE** pour sélectionner le mode **HEAT**.
2. Régler la température désirée à l'aide du bouton **TEMP ▲** ou **TEMP ▼**.
3. Appuyer sur le bouton FAN pour sélectionner la vitesse du ventilateur : AUTO (automatique), LOW (basse), MED (moyenne) ou HIGH (élevée).
4. Appuyer sur le bouton **ON/OFF** pour mettre l'appareil en marche.



REMARQUE

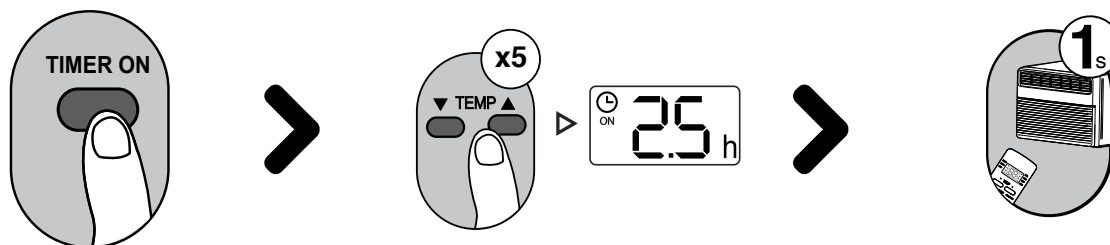
- L'efficacité de chauffage de l'appareil diminue lentement à mesure que la température extérieure baisse. L'appareil ne devrait pas être utilisé comme principale source de chauffage.

Réglage de l'heure de mise en marche

Appuyer sur le bouton TIMER ON pour programmer la séquence de marche.

Régler l'heure désirée à l'aide des boutons de réglage de la température.

Pointer la télécommande vers l'appareil et attendre 1 seconde qu'un bip se fasse entendre. Cela indique que le réglage est enregistré.

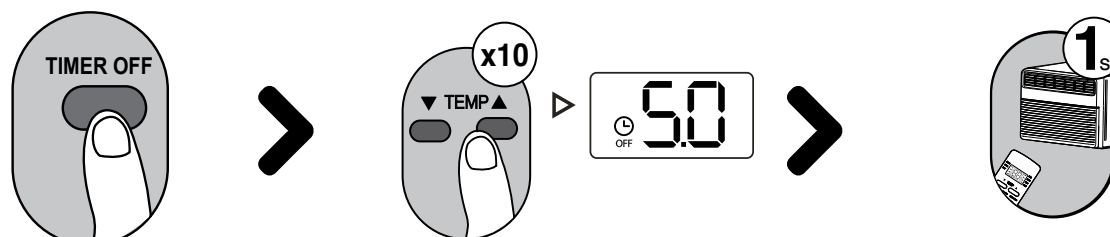


Réglage de l'heure d'arrêt

Appuyer sur le bouton TIMER OFF pour programmer la séquence d'arrêt.

Régler l'heure désirée à l'aide des boutons de réglage de la température.

Pointer la télécommande vers l'appareil et attendre 1 seconde qu'un bip se fasse entendre. Cela indique que le réglage est enregistré.

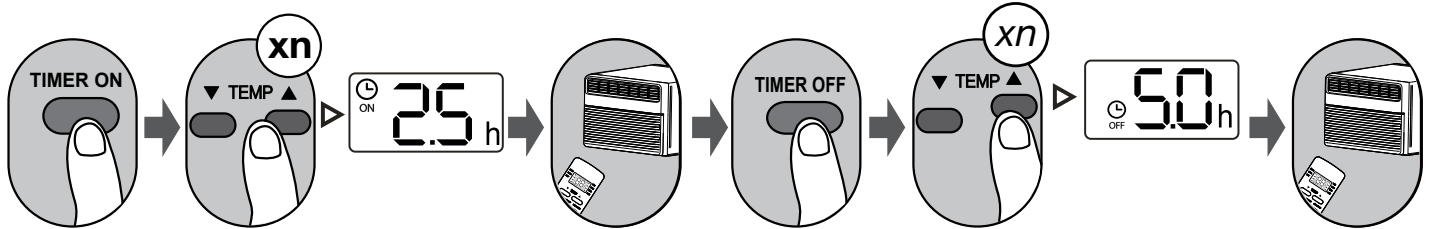


Remarque

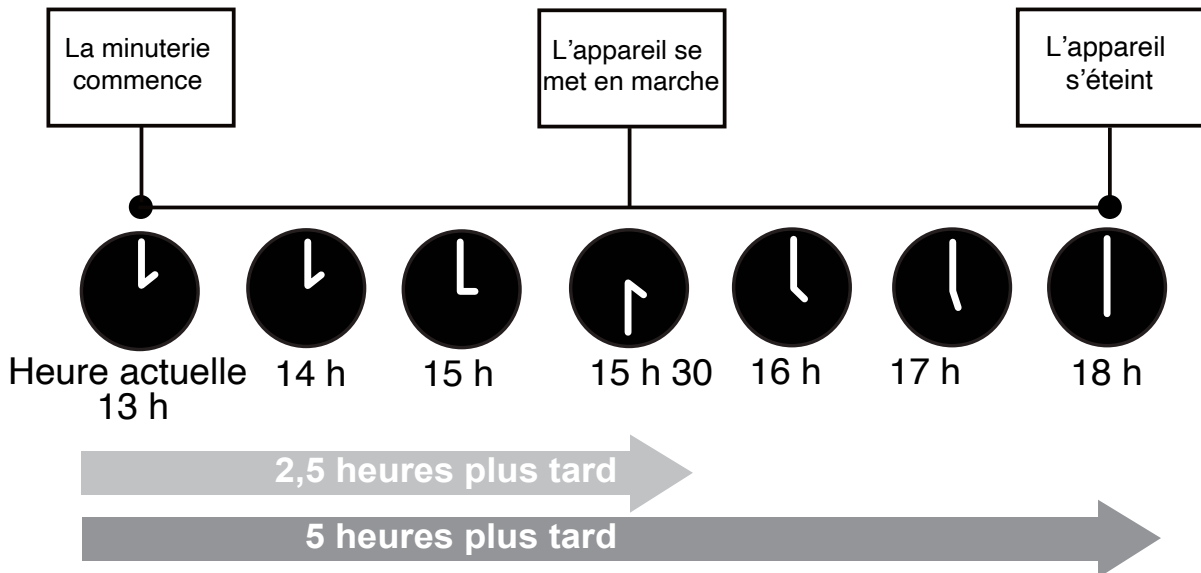
- Le réglage de la minuterie permet de programmer la marche et l'arrêt de l'appareil par intervalles de 30 minutes pour un maximum de 10 heures, puis par intervalle horaire pour un maximum de 24 heures.
- Pour annuler l'heure de marche ou d'arrêt programmée, utiliser la flèche vers le haut ou vers le bas en mode TIMER ON ou OFF pour mettre la minuterie à 0.0.

Réglage de l'heure de mise en marche et d'arrêt (exemple)

La fonction de minuterie de mise en marche et d'arrêt peut être programmée selon l'heure actuelle tel qu'il est illustré dans l'exemple ci-dessous.



Exemple : S'il est actuellement 13 h, que l'heure de mise en marche est réglée à 2,5 h et l'heure d'arrêt est réglée à 5 h, l'appareil démarrera à 15 h 30 et s'arrêtera à 18 h.



La conception et les spécifications peuvent changer sans préavis pour l'amélioration du produit. Consulter l'agence commerciale ou le fabricant pour obtenir des détails.



5401 Dansher Road
Countryside, IL 60525

855-663-9463 | support@arcticwindac.com | www.arcticwindac.com