

Adhesive Top of Door Lock

HS311 User Guide

WARNING:

DO NOT USE THIS PRODUCT ON EXTERIOR DOORS. DO NOT USE ON GLASS DOORS. DO NOT use this product to guard against toxic and dangerous substances, or sharp-edged or pointed objects. Such materials should always be placed “high up” or otherwise made completely inaccessible to children. **ADULT INSTALLATION REQUIRED.**

CAUTION: This product is only a deterrent. It is not a substitute for proper adult supervision. **DO NOT** use this product if damaged or broken. These products are not toys. **DO NOT** allow children to play with them.
FOR INDOOR HOME USE ONLY.

Important Safety Information

- Discontinue use when your child becomes old enough to defeat it. Your child will eventually be able to defeat this product. To keep this product effective for as long as possible, avoid letting children see how you operate child safety devices. Watching you disengage a lock, latch or cover could enable them to learn sooner how to defeat it. Check for security after installation. This product is for one time installation only and it is not to be re-used.
- Adhesive bond is only as strong as the surface it is adhered to; adhesive strength cannot be guaranteed on surfaces including but not limited to: oily surfaces, weakly bonded materials (such as uneven/cracked wood or old paint) or refinished surfaces. For best product strength, install using included hardware.
- When lock is not in use, be sure the lock is in the “non-use” position referenced in the instructions.
- Always have someone nearby who can disengage the child lock in the event of an emergency.

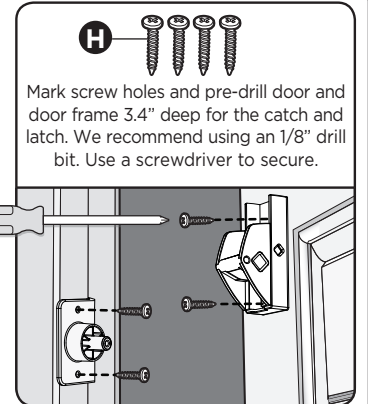
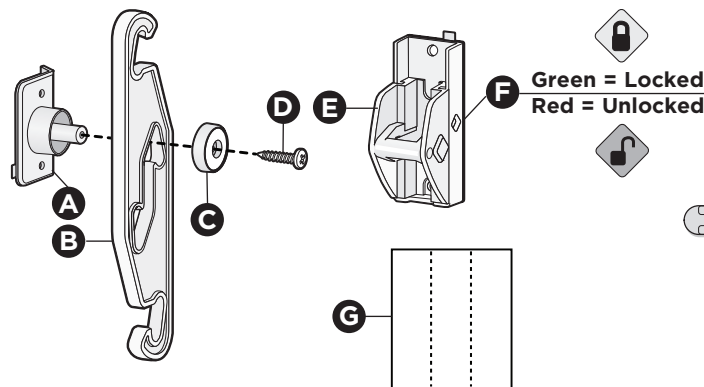
BEFORE YOU BEGIN:

- Read all instructions before installing.
- Keep these instructions for future use.
- Remove all contents from packaging and discard box, and/or poly bags.
- Lay out and identify all parts.
- Do not return this product to the place of purchase. If any parts are missing, email support@djgusa.zendesk.com, or chat with us at www.safety1st.com. You can also call Consumer Care at (800) 544-1108. Have the model number ready (HS311) and date code (manufacture date) located on package.
- For hardware-mounted installation, power drill may be necessary.

TOOLS NEEDED: Pencil, hand drill or power drill, 1/8” drill bit and Phillips head screwdriver (not provided).

Parts & Features

- A** Adhesive latch pivot
- B** Latch hook
- C** Cap (1)
- D** Latch screw (1)
- E** Adhesive catch
- F** SecureTech™ locking indicator
- G** Installation template
- H** Mounting screws (4) (Optional). Check *Important Safety Information* section)



To Clean

Wipe with damp cloth and dry. DO NOT use cleaning chemicals near the adhesive.

To Remove

Carefully use fishing line or dental floss in a sawing motion to cut adhesive away from lock. Remaining adhesive residue can be rolled off the door. Note: addition of heat from a hair dryer can help soften the adhesive and aid in removal.

Prepare to Install

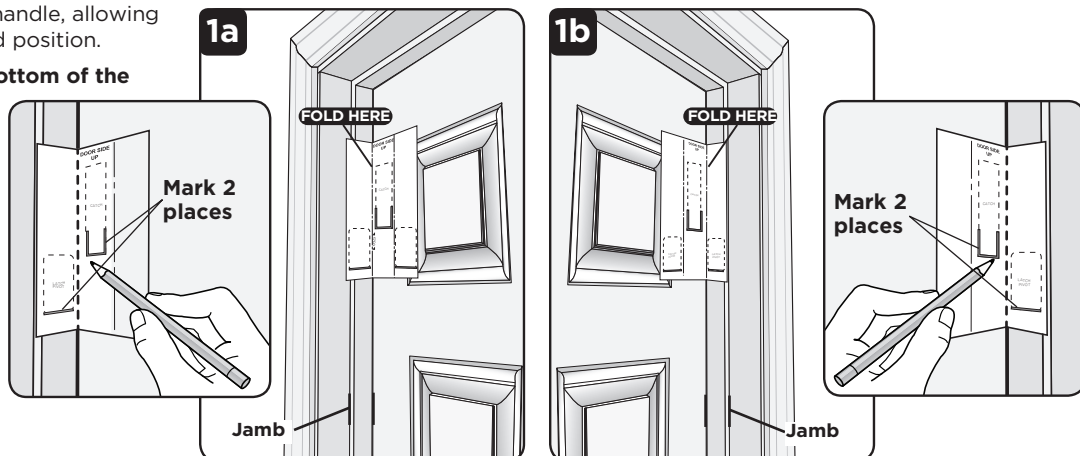
- 1 Install the lock on the side of the door with the **widest part of the door frame** exposed. Facing the door, check to see if your door knob is on the left or right. If your door knob is on the left, follow Figure 1a. If it's on the right, follow Figure 1b.

Close the door and release the door handle, allowing the door to settle to its natural closed position.

NOTE: It is recommended that the bottom of the template be positioned at least 60" (1.52 meters) from the floor so the lock will be out of a child's reach.

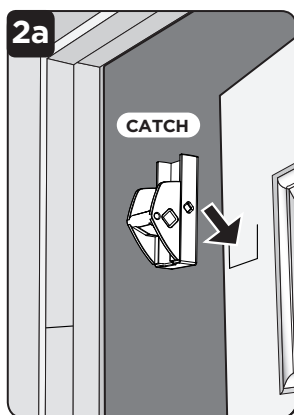
- 2 Fold the template at the appropriate "FOLD" line for the orientation of your door. Place the fold into corner where the door meets the door jamb (Figure 1).

- 3 Use a pencil to draw lines through the slots in the template on the door side and door jamb (see image). Remove template.



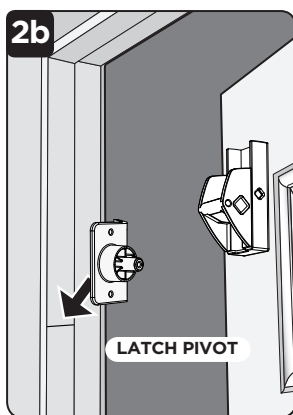
To Install

- 1 Remove adhesive backing paper from the catch. Align the catch to the "U" shaped pencil mark on the door so that the bottom and side edges line up (Figure 2a, 3a). Press firmly for 30 seconds.

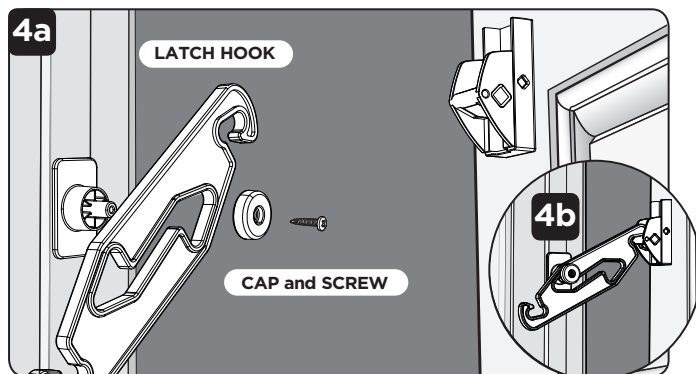


- 2 Open door.

- 3 Remove adhesive backing paper from the latch pivot. Position latch pivot so that the bottom edge lines up with the pencil mark on the door jamb. Press firmly for 30 seconds. Allow the adhesive to cure for at least 24 hours to reach full strength.



- 4 Slide the latch hook over the post on the latch pivot. Using a screwdriver, attach the cap to the post with the latch screw provided. This will secure the latch hook (Figure 4a).



NOTE: The latch hook opening needs to face the door as shown (Figure 4a).

NOTE: The latch hook should be able to swing freely.

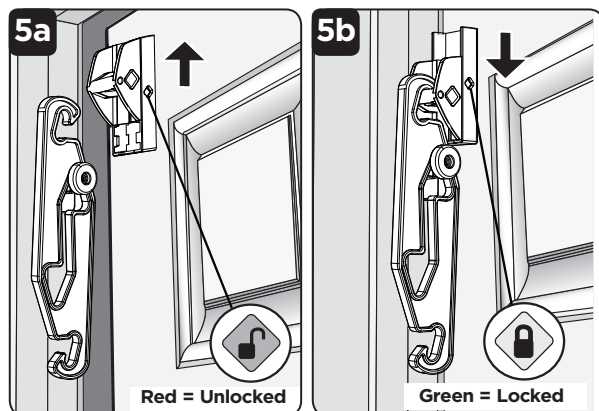
- 5 Close the door. Latch hook should engage with catch. Open the door. It will open approximately 3" (Figure 4b).

NOTE: There is a built in stop to prevent pinching fingers.

To override the stop and close the door, lift the lock up to remove the latch hook from the catch. The latch automatically resets itself when you close the door.

CAUTION: When using the lock, make sure the door is completely closed to ensure latch fully engages.

Open door and lift the latch up to remove the latch hook from the catch.



To Use

TO LOCK: Close door.

TO UNLOCK AND OPEN DOOR:

Open door and lift the latch up to remove the latch hook from the lock.

TO DEACTIVATE FOR PERIODS OF NON-USE: Open Door. Press tabs on either side of the catch and slide up to the red, unlocked position until it clicks into place (Figure 5a).

TO REACTIVATE: Slide catch down to the green, locked position (Figure 5b).

Traba con adhesivo para parte superior de la puerta

HS311 Guía del Usuario



AVISO:

NO UTILICE ESTE PRODUCTO EN PUERTAS EXTERIORES. NO USE EN PUERTAS DE VIDRIO. NO utilice este producto para evitar que los niños tengan acceso a sustancias tóxicas y peligrosas u objetos punzantes y cortantes. Tales materiales siempre deben colocarse en lugares “altos” u otros lugares a los que los niños no puedan llegar de ninguna manera. **REQUIERE INSTALACIÓN POR PARTE DE UN ADULTO.**

PRECAUCIÓN: Este producto solo funciona como dispositivo de seguridad. No sustituye la supervisión por parte de un adulto. **NO** use este producto si se encuentra roto o dañado. Estos productos no son juguetes. **NO** permita que los niños jueguen con ellos. **PARA USO DOMÉSTICO ÚNICAMENTE EN INTERIORES.**

Información de seguridad importante

- Deje de usarlo cuando su hijo alcance cierta edad que le permita inutilizar la protección que brinda. Un niño sin supervisión puede ser capaz de inutilizar la protección que ofrece este producto. Para que este producto funcione efectivamente durante más tiempo, evite que los niños vean como se opera. Si los niños ven cómo usted libera una traba, un pestillo o una cubierta, podrían aprender más rápido la manera de inutilizar cualquier tipo de dispositivo de seguridad. Verifique por seguridad después de la instalación. Este producto solo se instala una única vez y no debe reutilizarse.
- La firmeza de la unión con el adhesivo depende de la superficie a la que se adhiere; la firmeza del adhesivo no puede garantizarse en superficies como las siguientes, entre otras: superficies aceitosas, materiales enclenques (como madera desnivelada/ajada o pintura vieja) o superficies restauradas. Para lograr una mayor firmeza, use las herramientas incluidas.
- Cuando la traba no se usa, asegúrese de dejarla en la posición de “no uso” de acuerdo a las instrucciones.
- Asegúrese de que siempre haya alguien cerca que pueda destrabar la traba para niños en caso de emergencia.

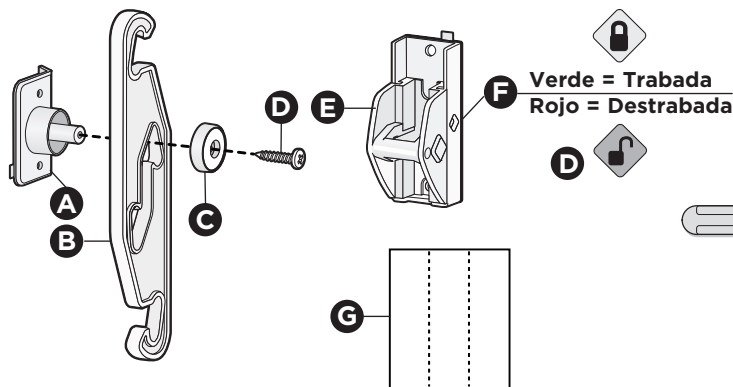
ANTES DE COMENZAR

- Lea todas las instrucciones antes de instalar.
- Guarde estas instrucciones para su uso futuro.
- Retire todo el contenido del embalaje y deseche la caja.
- No devuelva este producto al lugar donde lo compró. Si falta alguna pieza, mande un correo electrónico a support@djgusa.zendesk.com o chatee con nosotros en www.safety1st.com. Además, puede llamar a Atención al cliente al (800) 544-1108. Tenga a mano el número de modelo (HS311) y el código de fecha (fecha de fabricación), que se encuentran indicados en el producto.
- Para la instalación con cerrojo, puede llegar a necesitar un taladro eléctrico.

HERRAMIENTAS NECESARIAS: Un lápiz, taladro manual o eléctrico, broca de 1/8” y destornillador Phillips (no incluidos).

Piezas y características

- A** Pivote de pestillo de adhesivo
- B** Gancho de pestillo
- C** Tapa (1)
- D** Tornillo para pestillo (1)
- E** Traba con adhesivo
- F** Indicador de traba SecureTech™
- G** Plantilla de instalación
- H** Tornillos para montar (4)
(Opcional. Consulte la sección *Información de seguridad importante*)



Para limpiar

Limpie con un paño. Mantenga la traba seca.

Para quitar

Use una tanza o hilo dental con cuidado, imitando el movimiento de una sierra, para cortar el adhesivo de la traba. Los residuos del adhesivo pueden despegarse fácilmente de la puerta. Nota: aplicar calor con un secador de pelo puede ayudar a ablandar el adhesivo y facilitar su remoción.

Preparación para la instalación

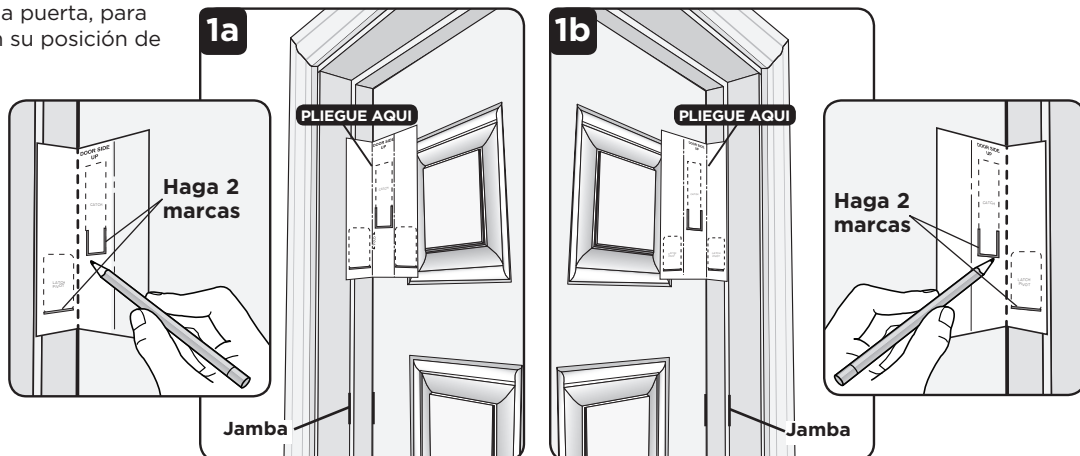
- 1 Instale la traba sobre el lateral de la puerta con la parte más ancha del marco expuesta. De frente a la puerta, mire si el picaporte está a la izquierda o a la derecha. Si está a la izquierda, siga la figura 1a. Si está a la derecha, siga la figura 1b.

Cierre la puerta y suelte la manija de la puerta, para permitir que la puerta se acomode en su posición de cierre natural.

NOTA: Se recomienda que la parte inferior de la plantilla se ubique a no menos de 1,52 m del piso para que quede fuera del alcance de los niños.

- 2 Doble la plantilla en la línea de "PLIEGUE" apropiada para la orientación de su puerta. Coloque el pliegue en la esquina donde la puerta entra en contacto con el marco vertical de la puerta (Figura 1).

- 3 Utilice un lápiz para draw lines through the slots in the template on the door side and door jamb (vea la imagen). Retire la plantilla.



Para Instalar

- 1 Quite el papel que cubre el adhesivo de la traba. Alinee la traba con la marca en lápiz con forma de "U" sobre la puerta de manera de que los bordes inferior y laterales queden alineados (Figura 2a, 3a). Presione firmemente durante 30 segundos.

- 2 Abra la puerta.

- 3 Quite el papel que cubre el adhesivo del pivote del pestillo. Ubique el pivote del pestillo de manera que el borde inferior se alinee con la marca en lápiz hecha sobre la jamba de la puerta. Presione firmemente durante 30 segundos. Esperar al menos 24 horas para que el adhesivo se seque.

- 4 Deslice el gancho del pestillo por encima del montante sobre el pivote del pestillo. Con un destornillador, coloque la tapa en el montante con el tornillo para pestillo provisto. Esto asegurará el gancho del pestillo (Figura 4a).

NOTA: El gancho del pestillo tiene que enfrentar la puerta como aparece en la imagen (Figure 4a).

NOTA: El gancho del pestillo debería poder girarse sin dificultad.

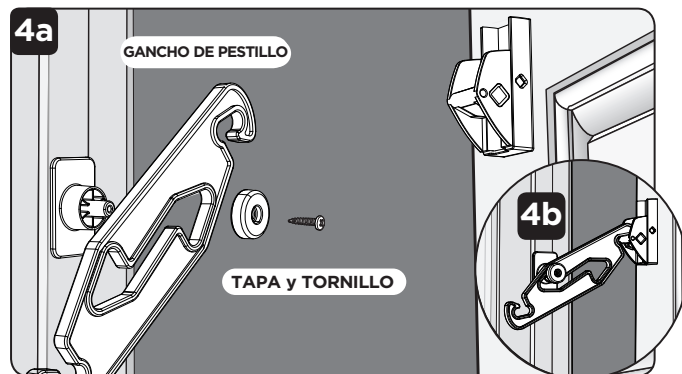
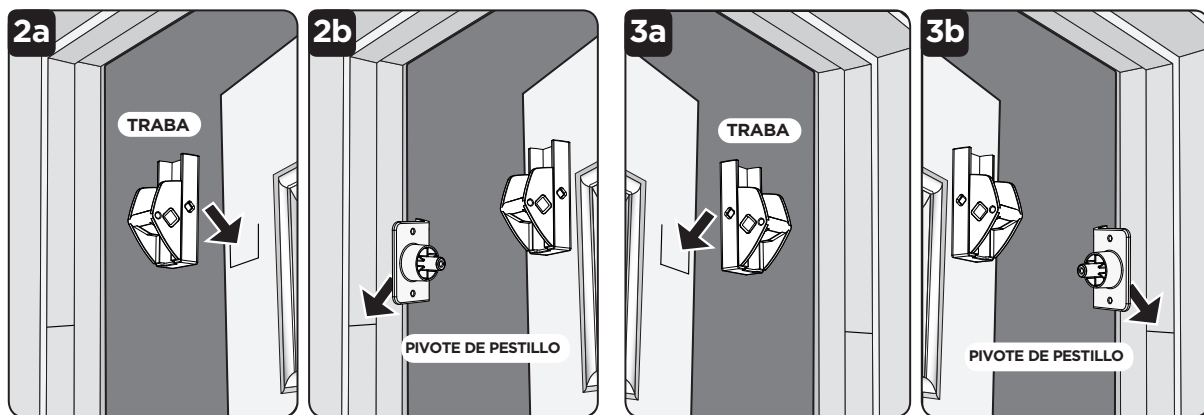
- 5 Cierre la puerta. El gancho del pestillo debería engancharse en la traba. Abra la puerta. Se abrirá aproximadamente 7,5 cm (Figura 4b).

NOTA: Incluye un tope para evitar agarrarse los dedos.

Para liberar el tope y cerrar la puerta, levante la traba para quitar el gancho del pestillo de la traba. El pestillo vuelve a su lugar automáticamente al cerrar la puerta.

PRECAUCIÓN: Cuando use la traba, asegúrese de que la puerta esté bien cerrada para que el pestillo se enganche bien.

Abra la puerta y levante el pestillo para quitar el gancho del pestillo de la traba.



Cómo utilizar

PARA TRABAR: Cierre la puerta.

PARA DESTRABAR Y ABRIR LA PUERTA:

Abra la puerta y levante el pestillo para quitar el gancho del pestillo de la traba.

PARA DESACTIVAR DURANTE PERÍODOS QUE NO SE USA: Abra la puerta.

Presione las lengüetas a los costados de la traba y levántela a la posición roja de desbloqueada hasta que haga clic en el lugar (Figura 5a).

PARA VOLVER A ACTIVAR: Deslice la traba a la posición verde de bloqueada (Figura 5b).

