

Non utilizzare detergenti aggressivi o abrasivi né pagliette abrasive; risciacquare e asciugare accuratamente.

Usando la massima cautela, pulire la griglia grande per cubetti con una spazzola morbida. Sciacquare e asciugare con cura.

### Conservazione

Non riporre il tagliaverdure a cubetti quando è bagnato; conservarlo in un luogo pulito e asciutto.

Riporre la griglia grande per cubetti con cura e in sicurezza.

Per evitare lesioni o danni, si raccomanda di riporre sempre la griglia grande per cubetti nel vassoio di raccolta.

PL | Proszę zachować instrukcję do przyszłego użytku.



**OSTRZEŻENIE:** Aby nie uszkodzić Dicer krajalnicy do warzyw, duże owoce i warzywa, takie jak cebule lub ziemniaki, należy przed użyciem pokroić na małe kawałki. Ostrza są bardzo ostre. Obchodzić się z nimi ostrożnie. Należy zachować ostrożność podczas zakładania, zdejmowania, czyszczenia lub przechowywania nasadki z ostrzem ze stali nierdzewnej. **PRZECHOWYWAĆ W MIEJSCU NIEDOSTĘPNYM DLA DZIECI.**

### Przed pierwszym użyciem

**KROK 1:** Włóż dużą wkładkę do krojenia w kostkę do podstawy nasadki, ostrożnie wyrównując krawędzie, aż usłyszysz kliknięcie oznaczające właściwe zamocowanie.

**KROK 2:** Pokrój duże owoce lub warzywa na mniejsze kawałki i utóż je na dużej wkładce do krojenia w kostkę, płaską stroną (większą powierzchnią) do dołu.

**KROK 3:** Zamknij pokrywę i dociśnij produkt.

**KROK 4:** Używając skrobaka, usuń z pokrywy wszelkie resztki żywności przed ponownym użyciem Dicer krajalnicy do warzyw.

### Czyszczenie krajalnicy do warzyw

Dicer krajalnica do warzyw nie nadaje się do mycia w zmywarce.

Czyścić wyłącznie ręcznie, używając łagodnego detergentu i miękkiej ściereczki. Nie używaj silnych ani ściernych środków czyszczących ani zmywaków ściernych; dokładnie spłucz i osusz.

Zachowując szczególną ostrożność, wyczyść dużą wkładkę do krojenia w kostkę miękką szczoteczką. Następnie dokładnie ołucz i starannie osusz.

### Przechowywanie

Nie przechowuj krajalnicy do warzyw, gdy jest mokra. Przechowuj ją w czystym, suchym miejscu.

Przechowuj dużą wkładkę do krojenia w kostkę w sposób ostrożny i bezpieczny. Aby zapobiec obrażeniom lub uszkodzeniom, zaleca się zawsze przechowywać dużą wkładkę do krojenia w kostkę w pojemniku zbiorczym.

## Salter guarantee

### UK CUSTOMERS ONLY

EN | Subject to the care and use being followed, the Salter guarantee promises to replace, substitute or refund any product that fails due to faulty workmanship or materials. This guarantee does not cover any damage caused by accident or misuse and is in addition to your statutory rights. Should any defects due to faulty workmanship or materials appear within 12 months from the date of purchase, please return the goods with proof of purchase to the retailer. For any queries outside of the initial 12 months of purchase, visit [www.salter.com](http://www.salter.com).

### EU CUSTOMERS ONLY

EN | To be eligible for the extended guarantee, go to [guarantee.upplc.com/salter](http://guarantee.upplc.com/salter) and register your product within 30 days of purchase.

FR | Pour bénéficier de l'extension de garantie, rendez-vous sur [guarantee.upplc.com/salter](http://guarantee.upplc.com/salter) et enregistrez votre produit dans les 30 jours suivant l'achat. Pour toute autre question, veuillez nous contacter à l'adresse [customerservices@salterhomewares.com](mailto:customerservices@salterhomewares.com).

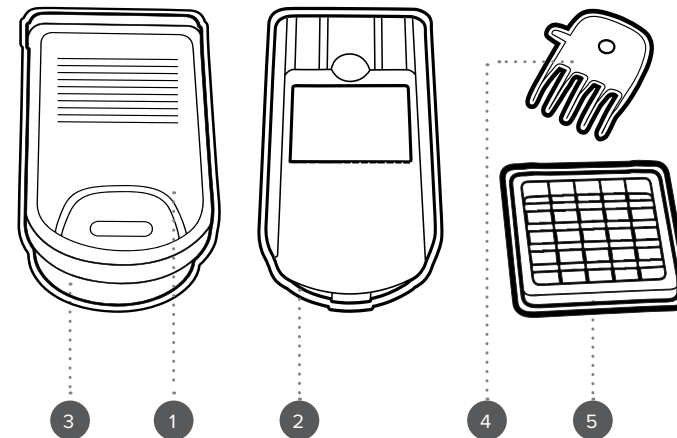
NL | Ga naar [guarantee.upplc.com/salter](http://guarantee.upplc.com/salter) en registreer uw product binnen 30 dagen na aankoop om in aanmerking te komen voor de verlengde garantie. Neem voor verdere vragen contact met ons op via [customerservices@salterhomewares.com](mailto:customerservices@salterhomewares.com).

DE | Um Anspruch auf die erweiterte Garantie zu haben, gehen Sie zu [guarantee.upplc.com/salter](http://guarantee.upplc.com/salter) und registrieren Sie Ihr Produkt innerhalb von 30 Tagen ab dem Kaufdatum. Wenn Sie weitere Fragen haben, kontaktieren Sie uns unter [customerservices@salterhomewares.com](mailto:customerservices@salterhomewares.com).

ES | Para acceder a la garantía ampliada, vaya a [guarantee.upplc.com/salter](http://guarantee.upplc.com/salter) y registre el producto en un plazo de 30 días a partir de la fecha de compra. Para cualquier otra consulta, póngase en contacto con nosotros en [customerservices@salterhomewares.com](mailto:customerservices@salterhomewares.com).

IT | Per usufruire della garanzia estesa, accedere alla pagina [guarantee.upplc.com/salter](http://guarantee.upplc.com/salter) e registrare il prodotto entro 30 giorni dalla data di acquisto. Per ulteriori domande, è possibile contattarci all'indirizzo [customerservices@salterhomewares.com](mailto:customerservices@salterhomewares.com).

PL | Aby skorzystać z przedłużonej gwarancji, przejdź na stronę [guarantee.upplc.com/salter](http://guarantee.upplc.com/salter) i zarejestruj swój produkt w ciągu 30 dni od daty zakupu. W przypadku dalszych pytań prosimy o kontakt pod adresem [customerservices@salterhomewares.com](mailto:customerservices@salterhomewares.com).



### EN | Description of parts

1. Lid
2. Attachment base
3. Collecting tray
4. Food scraper
5. Large dicer

### FR | Description des pièces

1. Couvercle
2. Socle de fixation
3. Bac de récupération
4. Grattoir pour aliments
5. Grande grille de découpe

### NL | Beschrijving van de onderdelen

1. Deksel
2. Basis voor opzetstukken
3. Opvangbak
4. Voedselschraper
5. Grote snij-inzet voor blokjes



To register for your extended guarantee, scan the QR code or visit [guarantee.upplc.com/salter](http://guarantee.upplc.com/salter) and register your product within 30 days of purchase. For any further queries, visit [www.salter.com](http://www.salter.com).

### DE | Beschreibung der Teile

1. Deckel
2. Aufsatzsockel
3. Auffangbehälter
4. Lebensmittelschaber
5. Großer Würfelschneider

### ES | Descripción de las partes

1. Tapa
2. Base del accesorio
3. Bandeja recogedora
4. Raspador de alimentos
5. Cortador de dados grandes

### IT | Descrizione delle parti

1. Coperchio
2. Base dell'accessorio
3. Vassoio di raccolta
4. Raschietto per alimenti
5. Griglia grande per cubetti

### PL | Opis części

1. Pokrywa
2. Podstawa nasadki
3. Pojemnik zbiorczy
4. Skrobak
5. Duża wkładka do krojenia w kostkę



Manufactured by:  
Ultimate Products UK Ltd.,  
Victoria Street, Manchester OL9 0DD. UK.  
Ultimate Products Europe Ltd.,  
19 Baggot Street Lower, Dublin D02 X658. ROI.

MADE IN CHINA.

©Salter trademark. All rights reserved.

CD241125/MD000000/V1

# User manual

Dicer

**SALTER**  
1 7 6 0

**EN** | Please retain instructions for future reference.



**WARNING:** To avoid damaging the dicer, large fruit and vegetables, such as onions or potatoes, must be cut into small chunks before use. Sharp blades; handle with care. Exercise caution when attaching, removing, cleaning, or storing the stainless-steel blade attachment. KEEP OUT OF THE REACH OF CHILDREN.

**Before first use**

- STEP 1:** Insert the large dicer into the attachment base by carefully lining up the edges until it clicks into place.
- STEP 2:** Cut large fruit or vegetables into smaller pieces and place onto the large dicer with the flat or larger side facing down.
- STEP 3:** Close the lid and press down on the food.
- STEP 4:** Using the food scraper, remove any food residue from the lid before using the dicer again.

**Cleaning the dicer**

The dicer is not safe for dishwasher use. Handwash only using a mild detergent and a soft cloth. Do not use harsh or abrasive cleaners or scourers; rinse and dry thoroughly. Using extreme caution, clean the large dicer with a soft brush. Rinse and dry carefully.

**Storage**

Do not store the dicer wet, store in a clean, dry place. Store the large dicer carefully and safely. To prevent injury or damage, it is recommended to always store the large dicer in the collecting tray.

**FR** | Veuillez conserver ces instructions pour toute référence ultérieure.



**AVERTISSEMENT :** Pour éviter d'endommager le découpe-légumes, les gros fruits et légumes, comme les oignons ou les pommes de terre, doivent être coupés en petits morceaux avant utilisation. Lames tranchantes ; manipuler avec précaution. Soyez prudent lors de la fixation, du retrait, du nettoyage ou du rangement de l'accessoire à lame en acier inoxydable. TENIR HORS DE PORTÉE DES ENFANTS.

**Avant la première utilisation**

- ÉTAPE 1 :** Insérez la grande grille de découpe dans le socle de fixation en alignant soigneusement les bords jusqu'à ce qu'elle s'enclenche.
- ÉTAPE 2 :** Coupez les gros fruits ou légumes en morceaux plus petits, puis placez-les sur la grande grille de découpe, côté plat ou le plus large orienté vers le bas.
- ÉTAPE 3 :** Fermez le couvercle et appuyez sur les aliments.
- ÉTAPE 4 :** À l'aide du grattoir pour aliments, retirez tout résidu alimentaire du couvercle avant de réutiliser le découpe-légumes.

**Nettoyage du découpe-légumes**

Le découpe-légumes ne convient pas au lavage au lave-vaisselle. Laver uniquement à la main avec un détergent doux et un chiffon souple. N'utilisez pas de nettoyeurs agressifs ou abrasifs ni de tampons à récuser ; rincez et séchez soigneusement. Avec une extrême précaution, nettoyez la grande grille de découpe à l'aide d'une brosse souple. Rincez et séchez avec soin.

**Stockage**

Ne rangez pas le découpe-légumes lorsqu'il est humide ; conservez-le dans un endroit propre et sec. Rangez la grande grille de découpe avec soin et en toute sécurité. Pour éviter tout risque de blessure ou de dommage, il est recommandé de toujours ranger la grande grille de découpe dans le bac de récupération.

**NL** | Bewaar deze instructies voor toekomstige raadpleging.



**WAARSCHUWING:** Om beschadiging van de groentesnijder te voorkomen, moeten groot fruit en grote groenten, zoals uien of aardappelen, vóór gebruik in kleine stukjes worden gesneden. Scherpe messen; voorzichtig hanteren. Wees voorzichtig bij het bevestigen, verwijderen, reinigen of opbergen van het roestvrijstalen mesopzetstuk. BUITEN HET BEREIK VAN KINDEREN HOUDEN.

**Voor eerste gebruik**

- STAP 1:** Plaats de grote snij-inzet voor blokjes in de basis voor opzetstukken door de randen zorgvuldig op elkaar te laten aansluiten totdat deze vastklikt.
- STAP 2:** Snijd groot fruit of grote groenten in kleinere stukken en leg deze op de grote snij-inzet voor blokjes, met de platte of grootste zijde naar beneden gericht.
- STAP 3:** Sluit het deksel en druk het voedsel naar beneden.
- STAP 4:** Verwijder met de voedselschraper alle etensresten van het deksel voordat u de groentesnijder opnieuw gebruikt.

**De groentesnijder reinigen**

De groentesnijder is niet geschikt voor reiniging in de vaatwasser. Uitsluitend met de hand afwassen, met een mild afwasmiddel en een zachte doek. Gebruik geen agressieve of schurende reinigingsmiddelen of schuursponsen; spoel grondig af en droog goed na. Reinig de grote snij-inzet voor blokjes uiterst voorzichtig met een zachte borstel. Spoel af en droog zorgvuldig.

**Opslag**

Bewaar de groentesnijder niet vochtig, maar op een schone, droge plaats. Berg de grote snij-inzet voor blokjes zorgvuldig en veilig op. Om letsel of schade te voorkomen, wordt aanbevolen de grote snij-inzet voor blokjes altijd in de opvangbak op te bergen.

**DE** | Bitte bewahren Sie diese Anleitung für zukünftige Nachschlagezwecke auf.



**WARNUNG:** Um Beschädigungen am Würfelschneider zu vermeiden, müssen größere Früchte und Gemüse, zum Beispiel Zwiebeln oder Kartoffeln, vor dem Gebrauch in kleine Stücke vorgeschritten werden. Achtung: Scharfe Klingen – mit Vorsicht behandeln. Seien Sie besonders vorsichtig beim Anbringen, Abnehmen, Reinigen und Verstauen des Edelstahlklingen-Aufsatzes. FÜR KINDER UNERREICHBAR AUFBEWAHREN.

**Vor dem ersten Gebrauch**

- SCHRITT 1:** Setzen Sie den großen Würfelschneider in den Aufsatzsockel ein, indem Sie die Kanten sorgfältig ausrichten, bis er hörbar einrastet.
- SCHRITT 2:** Schneiden Sie große Früchte oder Gemüse in kleinere Stücke und legen Sie diese auf den großen Würfelschneider mit der flachen bzw. größeren Seite nach unten.
- SCHRITT 3:** Schließen Sie den Deckel und drücken Sie das Schneidgut nach unten.
- SCHRITT 4:** Entfernen Sie mit dem Lebensmittelschaber alle Lebensmittelreste vom Deckel, bevor Sie den Würfelschneider erneut verwenden.

**Reinigung des Würfelschneiders**

Der Würfelschneider ist nicht spülmaschinengeeignet. Nur von Hand mit einem milden Reinigungsmittel und einem weichen Tuch reinigen. Verwenden Sie keine aggressiven oder scheuernden Reinigungsmittel oder Scheuerschwämme; spülen Sie alle Teile gründlich ab und trocknen Sie sie vollständig. Reinigen Sie den großen Würfelschneider mit größter Vorsicht und einer weichen Bürste. Spülen und trocknen Sie ihn sorgfältig.

**Aufbewahrung**

Lagern Sie den Würfelschneider nicht im nassen Zustand, sondern an einem sauberen, trockenen Ort. Bewahren Sie den großen Würfelschneider sorgfältig und sicher auf. Um Verletzungen oder Beschädigungen zu vermeiden, wird empfohlen, den großen Würfelschneider stets im Auffangbehälter aufzubewahren.

**ES** | Conserve estas instrucciones para futuras consultas.



**ADVERTENCIA:** Para evitar dañar el cortador de verduras, las frutas y verduras de gran tamaño, como las cebollas o las patatas, deben cortarse en trozos pequeños antes de utilizarlo. Cuchillas muy afiladas; manipule con cuidado. Extremar las precauciones al colocar, retirar, limpiar o guardar el accesorio de cuchilla de acero inoxidable. MANTÉNGASE FUERA DEL ALCANCE DE LOS NIÑOS.

**Antes del primer uso**

- PASO 1:** Inserte el cortador de dados grandes en la base del accesorio alineando cuidadosamente los bordes hasta que encaje en su sitio.
- PASO 2:** Corte las frutas o verduras grandes en trozos más pequeños y colóquelos sobre el cortador de dados grandes con la parte plana o de mayor tamaño orientada hacia abajo.
- PASO 3:** Cierre la tapa y presione hacia abajo sobre los alimentos.
- PASO 4:** Con el raspador de alimentos, retire cualquier resto de comida de la tapa antes de volver a utilizar el cortador de verduras.

**Limpieza del cortador de verduras**

El cortador de verduras no es apto para la limpieza en lavavajillas. Lave únicamente a mano con un detergente suave y un paño blando. No utilice limpiadores agresivos ni abrasivos ni estropajos; aclare y seque cuidadosamente. Con extrema precaución, limpie el cortador de dados grandes con un cepillo suave. Aclare y seque cuidadosamente.

**Almacenamiento**

No guarde el cortador de verduras húmedo; almacénelo en un lugar limpio y seco. Guarde el cortador de dados grandes con cuidado y de forma segura. Para evitar lesiones o daños, se recomienda guardar siempre el cortador de dados grandes dentro de la bandeja recogedora.

**IT** | Conservare le istruzioni per consultazioni future.



**AVVERTENZA:** Per evitare di danneggiare il tagliaverdure a cubetti, frutta e verdura di grandi dimensioni, come cipolle o patate, devono essere tagliate in pezzi più piccoli prima dell'uso. Lame affilate; maneggiare con cautela. Prestare attenzione durante il montaggio, la rimozione, la pulizia o la conservazione dell'accessorio con lama in acciaio inox. TENERE FUORI DALLA PORTATA DEI BAMBINI.

**Prima del primo utilizzo**

- PASSO 1:** Inserire la griglia grande per cubetti nella base dell'accessorio, allineando con cura i bordi finché non scatta in posizione.
- PASSO 2:** Tagliare la frutta o la verdura di grandi dimensioni in pezzi più piccoli e disporli sulla griglia grande per cubetti con il lato piatto o più largo rivolto verso il basso.
- PASSO 3:** Chiudere il coperchio e premere sugli alimenti.
- PASSO 4:** Utilizzare il raschietto per alimenti per rimuovere eventuali residui di cibo dal coperchio prima di utilizzare nuovamente il tagliaverdure a cubetti.

**Pulizia del tagliaverdure a cubetti**

Il tagliaverdure a cubetti non è adatto al lavaggio in lavastoviglie. Lavare esclusivamente a mano con un detergente delicato e un panno morbido.