

Record your model number:  
Noter le numéro de modèle :  
Anoto su número de modelo: \_\_\_\_\_

**IMPORTANT!** The finished wall or bath/shower unit must be installed prior to installing this trim.

Turn OFF the water supply.

Follow all local plumbing and building codes.

**READ AND FOLLOW ALL INSTRUCTIONS**

**SAVE THESE INSTRUCTIONS**

**Required Tools and Materials:**

**1A.** 1/2" Copper Tube

**1B.** Emery Paper

**1C.** 1/8"

**2A.** 1-1/2" (38 mm) maximum diameter

**Installation Steps:**

**2B.** Install the 1/2" copper tube 5-1/4" (108 mm) to 5-3/4" (127 mm) from the wall.

**3A.** Use emery paper to remove burrs. Clean debris.

**5A. Maintenance - Clean the Flow Straightener:** Insert and hook the wire key into the flow straightener. Pull down on the wire key to remove the straightener from the spout.

**6A. Maintenance - Clean the Flow Straightener:** Clean the straightener, then press the straightener back into place.

**Need help?** Contact our Customer Care Center.

• USA/Canada: 1-800-4KOHLER (1-800-456-4537) Mexico: 001-800-456-4537  
Hours of Operation: Monday-Friday 8:00 AM -5:00 PM (CT)  
Languages Spoken: English, Spanish, and translation services are available.

• **Service parts:** [kohler.com/serviceparts](http://kohler.com/serviceparts)

• **Care and cleaning:** [kohler.com/clean](http://kohler.com/clean)

• **Patents:** [kohlercompany.com/patents](http://kohlercompany.com/patents)

This product is covered under the **KOHLER® Faucet Lifetime Limited**

**Warranty**, found at [kohler.com/warranty](http://kohler.com/warranty). For a hardcopy of warranty terms, contact the Customer Care Center.

**IMPORTANT!** Le mur fini ou la baignoire/douche doivent être installés avant d'installer cette robinetterie.

Couper l'alimentation en eau.

Respecter tous les codes de plomberie et du bâtiment locaux.

**LIRE ET SUIVRE TOUTES LES INSTRUCTIONS**

**CONSERVER CES INSTRUCTIONS**

**Outils et matériaux requis :**

**1A.** Tube en cuivre 1/2 po

**1B.** Papier d'émeri

**1C.** 1/8 po

**2A.** Diamètre de 1-1/2 po (38 mm) maximum

**Étapes d'installation :**

**2B.** Installer le tube en cuivre de 1/2 po entre 5-1/4 po (108 mm) et 5-3/4 po (127 mm) du mur.

**3A.** Éliminer les ébarbures au papier d'émeri. Nettoyer les débris.

**5A. Entretien - Nettoyer le redresseur de débit :** Insérer et accrocher la clé dans le redresseur de débit. Tirer la clé vers le bas pour retirer le redresseur du bec.

**6A. Entretien - Nettoyer le redresseur de débit :** Nettoyer le redresseur, puis appuyer dessus pour le remettre en place.

**Besoin d'aide?** Appeler notre centre de services à la clientèle.

• USA/Canada : 1-800-4KOHLER (1-800-456-4537) Mexique : 001-800-456-4537

Heures d'ouverture : Lundi au vendredi de 8 h à 17 h (HNC)

Langues parlées : Anglais, Espagnol, et des services de traduction sont disponibles.

• **Pièces de rechange :** [kohler.com/serviceparts](http://kohler.com/serviceparts)

• **Entretien et nettoyage :** [kohler.com/clean](http://kohler.com/clean)

• **Brevets :** [kohlercompany.com/patents](http://kohlercompany.com/patents)

Ce produit est couvert sous la **garantie à vie limitée des robinets KOHLER®**,

fournie sur le site [kohler.com/warranty](http://kohler.com/warranty). Pour obtenir une copie imprimée des termes de la garantie, s'adresser au centre de services à la clientèle.

**¡IMPORTANTE!** Debe instalarse la pared acabada o la unidad de bañera/ducha antes de instalar esta moldura.

Cierre el suministro de agua.

Cumpla todos los códigos locales de plomería y construcción.

**LEA Y SIGA TODAS LAS INSTRUCCIONES**

**GUARDE ESTAS INSTRUCCIONES**

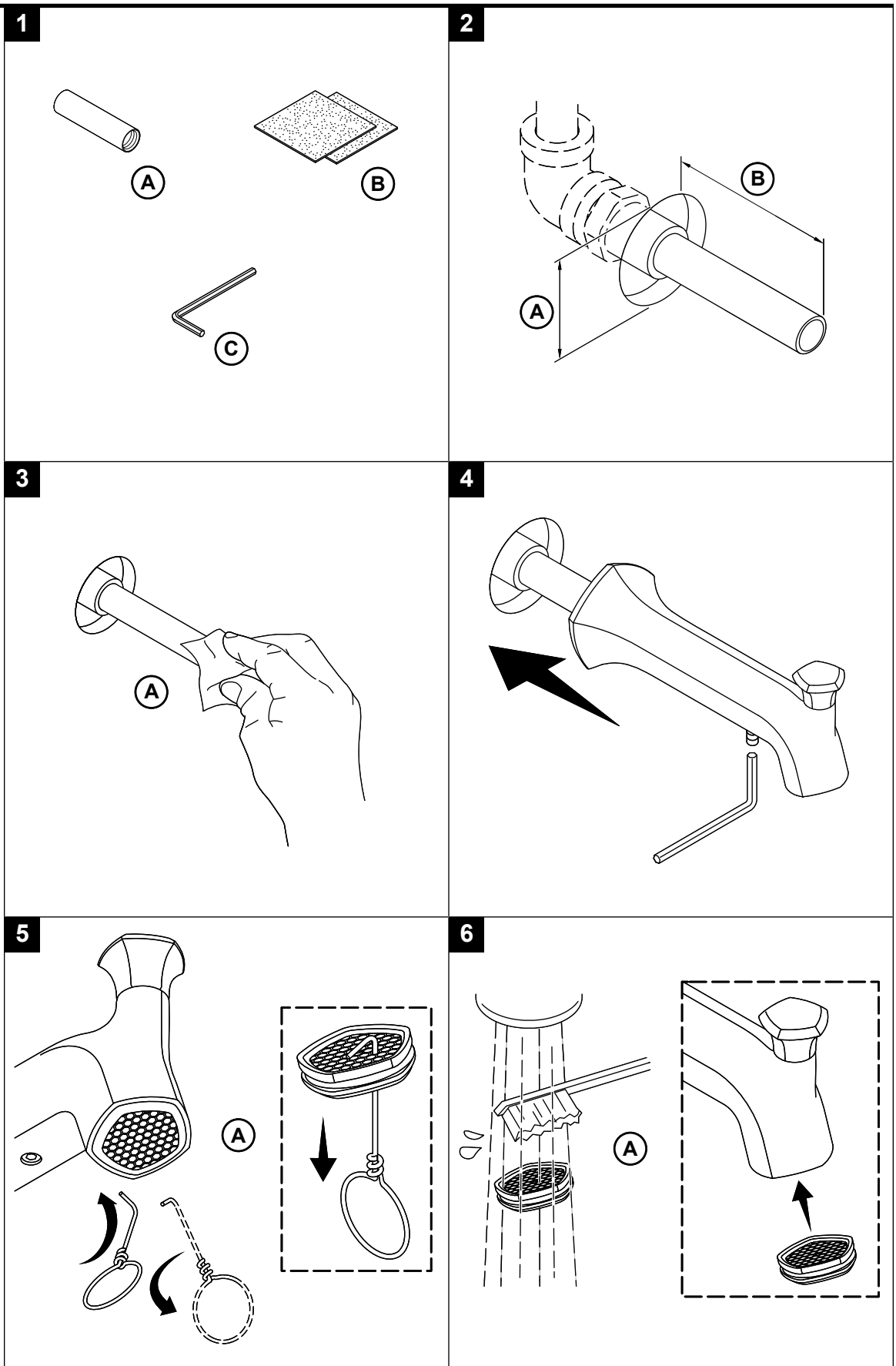
**Herramientas y materiales requeridos:**

**1A.** Tubo de cobre de 1/2 pulg

**1B.** Papel de lija

**1C.** 1/8 pulg

**2A.** Diámetro máximo de 1-1/2" (38 mm)



**Pasos de instalación:**

**2B.** Instale el tubo de cobre de 1/2 pulg a que sobresalga entre 5-1/4" (108 mm) y 5-3/4" (127 mm) de la pared.

**3A.** Retire las rebabas con el papel de lija. Limpie los residuos.

**5A. Mantenimiento - Limpie el corrector de flujo:** Introduzca y enganche la llave de alambre en el corrector de flujo. Jale hacia abajo la llave de alambre para separar el corrector de flujo del surtidor.

**6A. Mantenimiento - Limpie el corrector de flujo:** Limpie el corrector de flujo, y luego oprímalo de nuevo en su lugar.

**¿Necesita ayuda?** Comuníquese con nuestro Centro de Atención al Cliente.

- EE. UU./Canadá: 1-800-4KOHLER (1-800-456-4537) México: 001-800-456-4537  
Horario de atención: Lunes a viernes de 8:00 AM a 5:00 PM (tiempo del centro)  
Idiomas: inglés, español, y servicios de traducción disponibles.

- **Piezas de repuesto:** [kohler.com/serviceparts](http://kohler.com/serviceparts)

- **Cuidado y limpieza:** [kohler.com/clean](http://kohler.com/clean)

- **Patentes:** [kohlercompany.com/patents](http://kohlercompany.com/patents)

A este producto lo cubre la **garantía limitada de por vida para griferías de KOHLER®**, que puede consultarse en [kohler.com/warranty](http://kohler.com/warranty). Si lo desea, solicite al Centro de Atención al Cliente una copia impresa de los términos de la garantía.