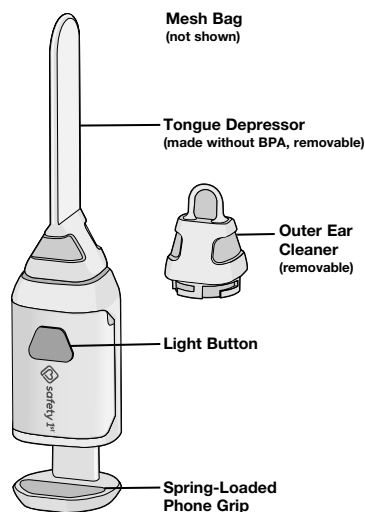


Light Up Tongue Depressor

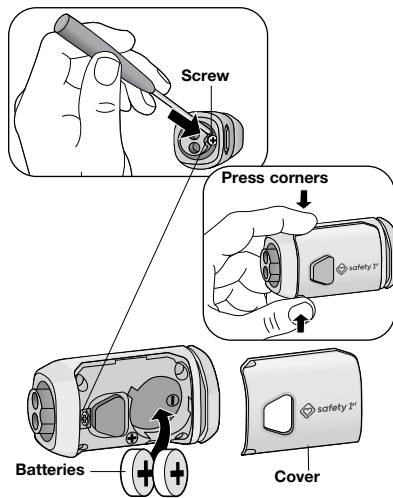
User Guide IH576

Thank you for purchasing this Safety 1st product. Read these instructions completely before using this product.

Parts and Features



How to Replace Batteries



- 1 Use a small, flathead screwdriver to loosen battery cover screw. When you remove cover, the screw remains in the unit.
- 2 Press corners to remove cover.
- 3 Remove batteries.
- 4 Insert two new 3-volt batteries (CR2032 or equivalent), correctly positioned with the positive side facing up as shown.
- 5 Place the battery cover on the unit and secure with the screw.

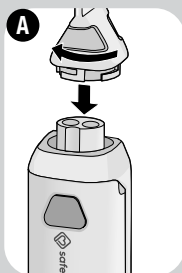
One (1) Year Limited Warranty

Dorel Juvenile Group, Inc. warrants to the original purchaser that this product (Light Up Tongue Depressor), is free from material and workmanship defects when used under normal conditions for a period of one (1) year from the date of purchase. Should the product contain defects in material or workmanship, Dorel Juvenile Group, Inc. will repair or replace the product, at our option, free of charge. Purchaser will be responsible for all costs associated with packaging and shipping the product to Dorel Juvenile Group Consumer Care Department at the address noted at the top of this document and all other freight or insurance costs associated with the return. Dorel Juvenile Group will bear the cost of shipping the repaired or replaced product to the purchaser. Product should be returned in its original package accompanied by a proof of purchase, either a sales receipt or other proof that the product is within the warranty period. This warranty is void if the owner repairs or modifies the product or the product has been damaged as a result of misuse. This warranty excludes any liability other than that expressly stated previously, including but not limited to, any incidental or consequential damages. **SOME STATES DO NOT ALLOW THE EXCLUSION OR LIMITATION OF INCIDENTAL OR CONSEQUENTIAL DAMAGES, SO THE ABOVE LIMITATION OR EXCLUSION MAY NOT APPLY TO YOU. THIS WARRANTY GIVES YOU SPECIFIC LEGAL RIGHTS, AND YOU MAY ALSO HAVE OTHER RIGHTS THAT MAY VARY FROM STATE TO STATE.**

How to Use

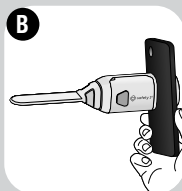
Please read this section carefully and all the way through before using this product.

NOTE: You can use the tongue depressor in hand or attached to a phone.



To use tongue depressor on a phone:

1. Insert attachment and twist clockwise to secure (Figure A).
2. Pull on the spring-loaded phone grip, insert edge of phone, and gently let go. Align the product with the phone so it is right underneath the camera (Figure B). **NOTE:** You can orient the tongue depressor horizontally or vertically so it lays flat on the tongue.

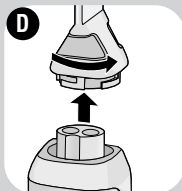


3. Press the light button (Figure C) and open the phone's camera.



4. Instruct the person to sit still and extend tongue.

5. Insert tongue depressor (but not so far that you cause the person to gag). Gently press down on tongue. Look at screen and take picture. **NOTE:** Adjust unit up or down on phone until the picture is in view. You may need to zoom in to get a clear view of the back of the mouth.



6. Remove from person's mouth. Turn tip counter-clockwise to disassemble (Figure D). See Care instructions.

7. Consult your physician and share photos via email or health portal.

To use outer ear cleaner:

1. Insert attachment and twist clockwise to secure.

2. Press the light button (Figure C), then hold tip near ear for illumination. The tip lights up for better visibility. Use outer ear cleaner or swab to scrape any dirt in the outer ear. **DO NOT** use outer ear cleaner inside the ear canal.

This device should not be used as a substitute for a medical diagnosis. Only a medical professional can make a diagnosis of a medical condition. It is important that you always seek medical treatment from a qualified medical professional.

FCC Information

This device complies with part 15 of the FCC Rules. Operation is subject to the following two conditions: (1) This device may not cause harmful interference, and (2) this device must accept any interference received, including interference that may cause undesired operation.

Troubleshooting

- Install new batteries and retry function before calling Consumer Care.
- To address any issues, please visit us at www.safety1st.com to chat with us there. You can also text us at (812) 652-2525, call Consumer Care at (800) 544-1108, or email us at support@djgusa.com.
- The lightbulb is not replaceable.

DO NOT use any replacement parts not provided and approved by Dorel Juvenile Group. **DO NOT** substitute parts or try to modify the product in any way. Parts not provided and approved by Dorel Juvenile Group may result in an unsafe product.

- Keep these instructions as they contain important information.

⚠ WARNING:

- **NEVER** push the attachment too far into the mouth or ear.
- **DO NOT** use outer ear cleaner inside the ear canal.
- This product contains small parts. Keep away from children at all times.
- This product contains a Button or Coin Cell Battery. A swallowed Button or Coin Cell Battery can cause internal chemical burns in as little as two hours and lead to death. Dispose of used batteries immediately. Keep new and used batteries away from children. If you think batteries might have been swallowed or placed inside any part of the body, seek immediate medical attention.

⚠ CAUTION:

Adult Use Only. Not intended for use by children. This product is not a toy. When not in use, keep out of reach of children. • This is a sensitive electronic device and may be damaged if not used properly under parental supervision. **TO AVOID BATTERY LEAKAGE:** • Always follow the instructions carefully. Use only specified batteries. Make sure to insert batteries with the correct polarity. • Remove exhausted batteries from the product. • Do not short-circuit the supply terminals • Remove batteries when stored for long periods of non-use. • Do not mix old and new batteries. • Do not mix alkaline, standard (carbon-zinc), or rechargeable batteries. **RECHARGEABLE BATTERIES:** Rechargeable batteries are to be removed from the product before being charged. Rechargeable batteries are only to be charged under adult supervision. Do not recharge non-rechargeable batteries.

- Recycle or dispose pictograms following by statement: Recycle or dispose of batteries safely according to federal, state, and local laws.

Care and Maintenance

- Always wash and dry attachment thoroughly before and after each use.

Cleaning Tongue Depressor and Outer Ear Cleaner:

- Remove attachment from unit to clean.
- Wash in warm soapy water and rinse well.
- Air dry thoroughly before storing.

Cleaning Base Unit:

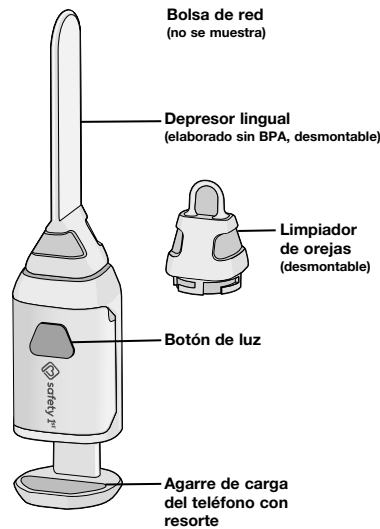
- **DO NOT** submerge base unit with electronics in water.
- **DO NOT** place in microwave.
- Wipe with damp cloth.

Encienda la luz del depresor lingual

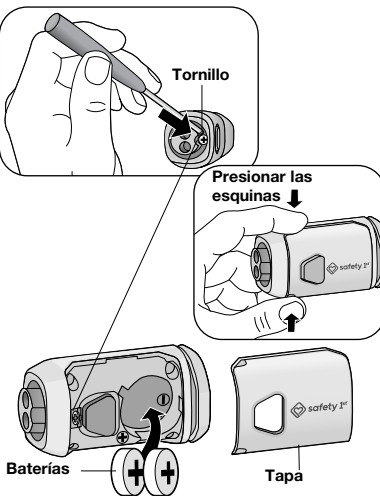
Guía para el usuario IH576

Gracias por comprar este producto Safety 1st. Lea completamente estas instrucciones antes de utilizar este producto.

Piezas y características



Cómo reemplazar las baterías



- 1 Use un destornillador de cabeza plana pequeño para aflojar el tornillo de la tapa. Cuando quite la tapa, el tornillo permanece en la unidad.
- 2 Presione las esquinas para quitar la tapa.
- 3 Retire las baterías.
- 4 Inserte dos baterías nuevas de 3 voltios (CR2032 o equivalente) en la ubicación correcta, con el lado positivo hacia arriba, como se muestra.
- 5 Coloque la tapa de la batería en la unidad y asegúrela con el tornillo.

Garantía limitada durante un (1) año

La firma Dorel Juvenile Group, Inc., asegura al comprador original que este producto (Encienda la luz del depresor lingual), está garantizado contra materiales defectuosos o mano de obra deficiente durante un (1) año a partir de la fecha de compra, si se utiliza en condiciones normales. Si el producto presentara materiales defectuosos o mano de obra deficiente, Dorel Juvenile Group, Inc. reparará o sustituirá el producto, a nuestra discreción, de manera gratuita. El comprador cubrirá todos los costos relacionados con el envase y envío del producto al Departamento de Atención al Consumidor de Dorel Juvenile Group, a la dirección que aparece en la parte delantera de este documento, y los demás costos de transportación o aseguramiento relacionados con el envío. Dorel Juvenile Group cubrirá los costos de devolución al comprador del producto reparado o sustituido. El producto debe enviarse en su envase original junto con una prueba documental de la compra, ya sea el recibo de venta u otro medio demostrativo de que el producto aún esté dentro del período de garantía. Esta garantía quedará anulada si el propietario hubiera reparado o modificado el producto, o si éste se hubiera dañado como consecuencia del uso incorrecto. Esta garantía excluye cualesquiera otras responsabilidades ajenas a la expresada más arriba, entre otras los daños incidentales o consecuentes.

EN ALGUNOS ESTADOS NO SE PERMITEN LAS EXCLUSIONES O LIMITACIONES REFERENTES A LOS DAÑOS INCIDENTALES O CONSECUENTES, DE MODO QUE LA LIMITACIÓN O EXCLUSIÓN ANTES EXPUESTA QUIZÁS NO SE APLIQUE EN SU CASO PARTICULAR. ESTA GARANTÍA LE OTORGA DERECHOS LEGALES ESPECÍFICOS Y ES POSIBLE QUE USTED TAMBIÉN CUENTE CON OTROS DERECHOS QUE PUDIERAN VARIAR EN DISTINTOS ESTADOS.

Por favor lea con atención y conserve las instrucciones de esta sección antes de usar este producto.

NOTA: Puede usar el depresor lingual en la mano o conectado a un teléfono.

Para usar el depresor lingual adjunto a un teléfono:

1. Coloque el accesorio y gire en sentido de las agujas del reloj para asegurarlo (Figura A).
2. Estire el agarre de carga del teléfono con resorte, coloque el borde del teléfono y suelte suavemente. Alinee el producto con el teléfono para que quede debajo de la cámara (Figura B). **NOTA:** puede orientar el depresor lingual en forma horizontal o vertical para que quede plano sobre la lengua.
3. Presione el botón de la luz (Figura C) y abre la cámara del teléfono.
4. Indique a la persona que se siente quieto y extienda la lengua.
5. Coloque el depresor lingual en la boca (pero no tanto como para que la persona se atragante). Presione suavemente hacia abajo sobre la lengua. Mire la pantalla y saque una foto. **NOTA:** Ajuste la unidad hacia arriba o hacia abajo en el teléfono hasta que se vea la imagen. Es posible que deba acercar el zoom para obtener una vista clara de la parte posterior de la boca.
6. Retire de la boca de la persona. Gire la punta en sentido contrario de las agujas del reloj para desarmarlo (Figura D). Consulte las instrucciones de limpieza.
7. Consulte a su médico y comparte fotos por correo electrónico o portal de salud.

Cómo usar el limpiador de orejas:

1. Coloque el accesorio y gire en sentido de las agujas del reloj para asegurarlo.
2. Presione el botón de la luz (Figura C), luego sostenga la punta cerca de la oreja para iluminar. La punta se enciende para lograr una mejor visibilidad. Use el limpiador de orejas o hisopo para raspar cualquier mugre en la oreja. **NO** use el limpiador de orejas dentro del canal auditivo.

Este dispositivo no debería usarse en sustitución de un diagnóstico médico. Solo un profesional médico puede realizar un diagnóstico sobre una enfermedad. Es importante solicitar tratamiento médico a un profesional médico calificado.

Información de FCC/IC

Este dispositivo cumple con la sección 15 de las normas de la FCC. El funcionamiento está sujeto a las dos siguientes condiciones: (1) este dispositivo no deberá ocasionar interferencias dañinas y (2) este dispositivo deberá aceptar cualquier interferencia recibida, incluso aquella que produzca un funcionamiento no deseado.

Solución de problemas

- Antes de llamar al Departamento de Relaciones con el Consumidor, coloque pilas nuevas e intente hacerlo funcionar otra vez.
- Para abordar cualquier problema, visítenos en www.safety1st.com o chatee con nosotros para sacarse dudas. También puede enviarnos un mensaje de texto al (812) 652-2525, llamar a Atención al consumidor al (800) 544-1108 o enviarnos un correo electrónico a support@djgusa.com.
- La lamparita no se puede reemplazar.

NO use ninguna pieza de repuesto que no sea proporcionada ni aprobada por Dorel Juvenile Group. **NO** reemplace partes ni intente modificar el producto de ninguna manera. El uso de piezas no proporcionadas o aprobadas por Dorel Juvenile Group puede resultar en un producto poco seguro.

- Guarde estas instrucciones, ya que contienen información importante.

⚠️ ADVERTENCIA:

- **NUNCA** lleve el accesorio muy adentro de la boca o el oído.
- **NO** use el limpiador de orejas dentro del canal auditivo.
- Este producto contiene piezas pequeñas. Manténgalo siempre alejado de los niños.
- Este producto contiene una pila de botón. La ingestión de una pila de botón puede causar quemaduras químicas internas en tan sólo dos horas y provocar la muerte. Deseche inmediatamente las pilas usadas. Mantenga las pilas nuevas y usadas fuera del alcance de los niños. Si cree que las pilas pueden haber sido ingeridas o colocadas dentro de cualquier parte del cuerpo, busque inmediatamente atención médica.

⚠️ PRECAUCIÓN:

Solo para uso por parte de un adulto. No fue diseñado para que lo use un niño. No es un juguete. Cuando no lo use, manténgalo fuera del alcance de los niños.

- Es un dispositivo electrónico delicado que puede dañarse si no se usa de la manera apropiada bajo la supervisión de los padres. **PARA EVITAR LA FUGA DE LA BATERÍA:** • Siga siempre las instrucciones con cuidado. Utilice solo las baterías especificadas. Asegúrese de insertar las baterías con la polaridad correcta. • Retirar las baterías agotadas del producto. • No conecte las terminales de alimentación en corto circuito. • Retire las baterías cuando las almacene durante períodos prolongados sin uso. • No mezcle baterías nuevas y viejas. • No mezcle baterías alcalinas, estándar (carbono-zinc) o recargables. **BATERÍAS RECARGABLES:** Las baterías recargables deben retirarse del producto antes de cargarlo. Las baterías recargables solo deben cargarse bajo la supervisión de un adulto. No recargar las baterías no recargables.

- Los pictogramas de reciclar o desechar siguen a la declaración: Recicle o deseche las pilas de forma segura de acuerdo con las leyes federales, estatales y locales.

Cuidado y mantenimiento

- Siempre lave y seque el accesorio con cuidado antes y después de cada uso.
- **Cómo limpiar el depresor lingual y el limpiador de orejas:**
 - Quite el accesorio de la unidad para limpiarlo.
 - Retire el cabezal de la unidad que hay que limpiar.
 - Lave con agua tibia y jabón y enjuague muy bien..
- **Cómo limpiar la base:**
 - **NO** sumerja la base con sistema electrónico en agua.
 - **NO** lo ponga en el microondas.
 - Límpiela con un paño húmedo.