



©2024 Dorel Juvenile Group, Inc. Safety 1st™ and the Safety 1st logo and design are trademarks of Dorel Juvenile Group, Inc. (800) 544-1108 www.safety1st.com. Styles, colors, and labeling may vary. Los estilos, colores y etiquetado pueden variar. Made in CHINA. Hecho en CHINA. Distributed by (distribuido por) Dorel Juvenile Group, Inc., 2525 State St., Columbus, IN 47201-7494. Dorel Juvenile Canada, 2233 Argenta Road, Suite 110, Mississauga, ON L5N 2X7. Representante exclusivo en Chile: DOREL JUVENILE CHILE S.A. Av. del Parque 4161, oficina 602 A, Huechuraba, Santiago, Chile - Fono: 56 2 24971500 - www.infanti.cl - www.dorel.cl. Importado y distribuido en Perú por: COMEXA COMERCIALIZADORA EXTRANJERA S.A. SUCURSAL DEL PERÚ - Los Libertadores 455, San Isidro, Lima 27, Lima, Perú RUC 20431062870 - Fono: 4413029 - www.infanti.com.pe. En Centro América, Caribe y Ecuador por: Best Brands Group S.A. - Av. Balboa, Bay Mall Plaza, Planta Baja, local 9, Panamá. - Fono: (507) 300 2884. En Colombia por: Baby Universe S.A.S. - Via 40 No. 77-29, Barranquilla, Colombia - Fono: (575) 353 1110 Importador: DJGM, S.A. DE C.V. Gabriel Mancera No. 1041 Col. Del Valle, Benito Juárez C.P. 03100 México, Ciudad de México R.F.C. DJG140305GN9 Tel. (55) 67199202 12/24 4358-8652

Secure-to-Explore Adhesive Magnetic Locks

HS400, HS401, HS402, HS403, HS405, HS418, HS421 User Guide

WARNING

Failure to follow these warnings and the instructions could result in death or serious injury.

- Read these warnings and the instructions carefully before installing and using this device.
- Adult installation required. Keep small parts away from children during installation.
- Properly store any extra or unused components out of reach of children.
- This device is intended to restrict access by young children to the contents of a cabinet or drawer, but some children may still be able to defeat it.
- Replace the device if it becomes damaged or broken or fails to function properly.
- This product contains a small magnet. Swallowed magnets can stick together across intestines causing serious infections and death. Seek immediate medical attention if magnet is swallowed or inhaled.

Important Safety Information

After installing the lock and letting the adhesive cure for 24 hours, check the security of the adhesive by tugging firmly on the door or drawer. If the lock does not securely hold the door or drawer when tugged, use the screws provided to ensure that the lock and catch are secure.

Adhesive bond is only as strong as the surface it is adhered to. Adhesive strength cannot be guaranteed on surfaces including, but not limited to: oily surfaces, weakly bonded materials (such as particleboard or old paint), or refinished surfaces. For best product strength, install using the included hardware.

To keep this product effective for as long as possible, avoid letting children see how you operate child safety devices. Watching you disengage a lock or latch could enable them to learn sooner how to defeat it

Before you begin

Keep these instructions for future reference.

- **WARNING:** Remove and discard all packaging materials before use.
- Lay out and identify all parts.
- Please do not return this product to the place of purchase. To address any issues, visit us at shop.doreljuvenile.com. You can also text us at (812) 652-2525, call Consumer Care at (800) 544-1108, or email us at support@djgusa.com. To help you, have ready the model number and the manufacture date (located on package).
- Power tools are not recommended for screw installation.
- **Tools Needed (not provided):** Ruler or tape measure. Hand drill or power drill, 7/64" drill bit, and Phillips head screwdriver if installing optional screws.
- **Clean cabinetry surfaces:** Use isopropyl alcohol to wipe the surfaces of the cabinetry where you will be installing the lock. Let all surfaces dry completely before beginning the installation.

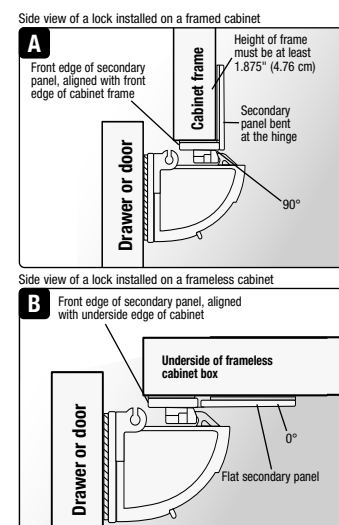
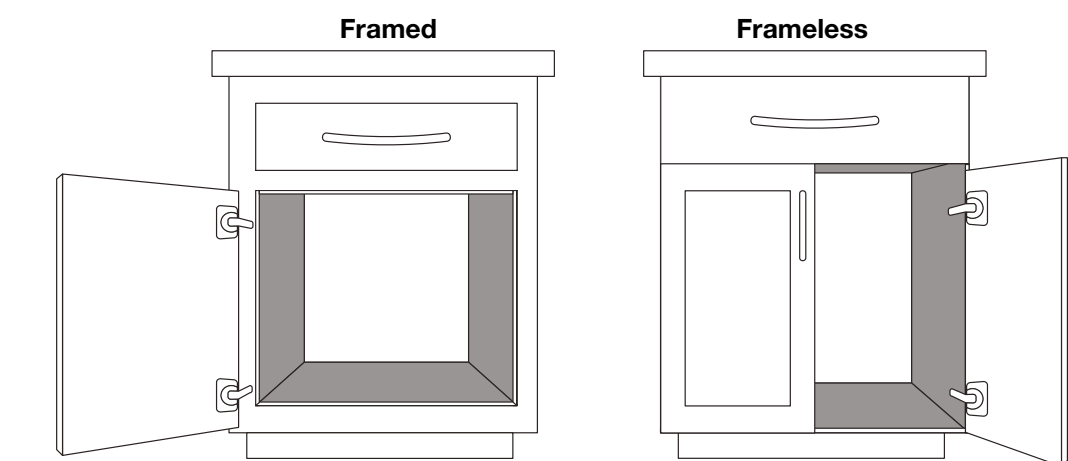
To ensure the magnetic lock works on your door or drawer:

1. Push the lever up to show the red unlocked icon.
2. Pull the lever down to show the green locked icon. Hold the lock inside the door/drawer.
3. Place the key on the opposite side of the door/drawer.
4. Ensure the latch on the top of the lock moves down.

Installation types

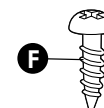
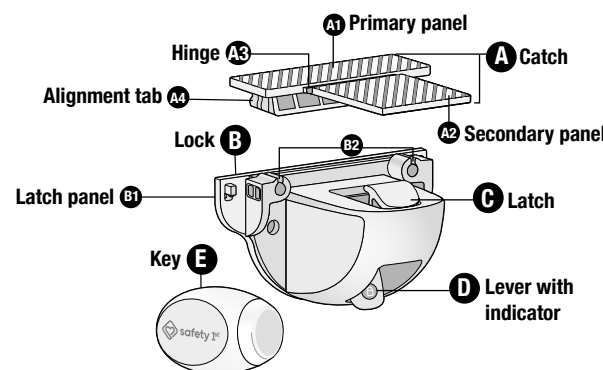
Determine whether your cabinetry is framed or frameless. Framed cabinetry is constructed with a face frame between the cabinet box and the door or drawer. A framed cabinet requires bending the hinge of the catch 90° to install it on the frame surrounding the door or drawer.

With frameless cabinetry, there is no face frame between the cabinet box and door or drawer. A frameless cabinet requires that both the primary and secondary panels of the catch remain flat (0°) against the cabinet box.



Parts and features

- A** Catch
- A1** Primary panel with adhesive
- A2** Secondary panel with adhesive
- A3** Hinge
- A4** Alignment tabs
- B** Lock
- B1** Latch panel with adhesive
- B2** Alignment guide arms
- C** Latch
- D** Lever with locking indicator
- E** Magnetic key
- F** Screws, optional (4 per lock)

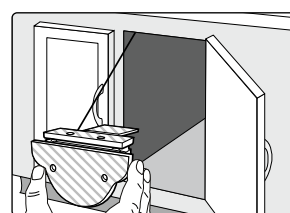


The lock comes ready to install. Do not move or detach parts.

If the catch and lock/latch become separated, put them back together by sliding the catch alignment tabs **A4** into the lock alignment guide arms **B2**.

To install in a framed cabinet

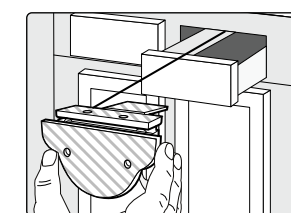
Note: Make sure the surfaces of the cabinetry are clean before beginning the installation (see "Before you begin" for details).



1. With the cabinet door open and on the opposite side of the door hinge, measure roughly 1 inch (2.5 cm) from the edge of the cabinet frame to determine where to place the lock.
2. Make sure the lock is assembled. Remove the paper backing from the secondary panel **A2**.
3. Hold the catch so that the front edge of the primary panel **A1** is aligned with the front edge of the cabinet frame. Bend the secondary panel **A2** up at the hinge **A3** and press it firmly against the inside of the cabinet frame. See Figure A on page 1 for additional details.
4. Let go of the lock so that the primary panel drops down. Remove the paper backing from the primary panel **A1**. Rotate the primary panel up and press it firmly against the underside of the cabinet frame.
5. Remove the paper backing from the latch panel **B1** and firmly close the cabinet door.
6. Open the cabinet door. The lock will adhere to the door and separate from the catch. Press down the guide arms on both sides of the lock until they snap into place. Push the lever up to the unlocked position (the red icon should be visible) and allow the adhesive to cure unlocked for at least 24 hours to reach full strength.

To install in a framed drawer

Note: Make sure the surfaces of the cabinetry are clean before beginning the installation (see "Before you begin" for details).



1. Before installing the lock, hold it so the primary panel **A1** is aligned with the front of the drawer. If the lock fits between the bottom of the frame and the top of the drawer as shown, then it will install properly.
2. Make sure the lock is assembled. Remove the paper backing from the secondary panel **A2**.
3. Hold the catch so that the front edge of the primary panel **A1** is aligned with the front edge of the drawer frame. Bend the secondary panel **A2** up at the hinge **A3** and press it firmly against the inside of the drawer frame. See Figure A on page 1 for additional details.
4. Let go of the lock so that the primary panel drops down. Remove the paper backing from the primary panel **A1**. Rotate the primary panel up and press it firmly against the underside of the drawer frame.
5. Remove the paper backing from the latch panel **B1** and firmly close the drawer.
6. Open the drawer. The lock will adhere to the door and separate from the catch. Press down the guide arms on both sides of the lock until they snap into place. Push the lever up to the unlocked position (the red icon should be visible) and allow the adhesive to cure unlocked for at least 24 hours to reach full strength.

To install in a frameless cabinet

Note: Make sure the surfaces of the cabinetry are clean before beginning the installation (see "Before you begin" for details).



1. With the cabinet door open and on the opposite side of the door hinge, measure roughly 1 inch (2.5 cm) from the other door (if installing in a two-door cabinet) or the cabinet side wall (if installing in a single-door cabinet) to determine where to place the lock.
2. Make sure the lock is assembled. Remove the paper backing from both the primary **A1** and secondary **A2** panels.
3. Hold the catch so that the front edge of the primary panel **A1** is aligned with the underside front edge of the cabinet. Press panels **A1** and **A2** firmly against the inside of the cabinet. See Figure B on page 1 for additional details.
4. Remove the paper backing from the latch panel **B1** and firmly close the cabinet door.
5. Open the cabinet door. The lock will adhere to the door and separate from the catch. Press down the guide arms on both sides of the lock until they snap into place. Push the lever up to the unlocked position (the red icon should be visible) and allow the adhesive to cure unlocked for at least 24 hours to reach full strength.

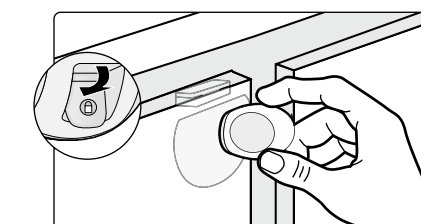
To use

Before using the lock, push down both alignment guide arms **B2 until they snap into place.**

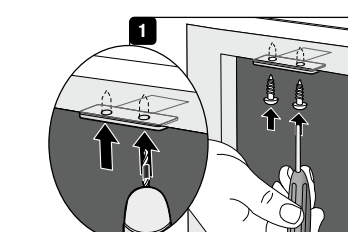
To lock the cabinet or drawer: Open the cabinet or drawer. Pull the lever down on the lock to show the green locked icon, then close the cabinet or drawer. Test it to be sure it is locked.

To unlock the cabinet or drawer: Place the key on the front of the cabinet or drawer where the lock is installed. If it doesn't unlock, try moving the key slightly until you feel the pull of the magnet.

To disable the lock: Open the cabinet or drawer and push the lever up to show the red unlocked icon.

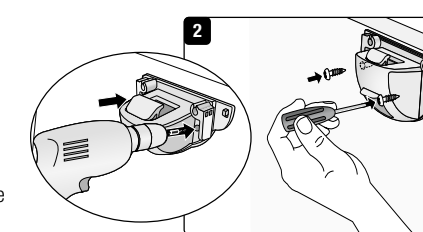


To install screws



Follow these steps if your cabinet requires installing hardware as described in Important Safety Information on page 1.

1. Using a 7/64" drill bit, pre-drill screw holes for the catch 3/8" (0.9 cm) deep. Be careful not to drill through the cabinet. Use a Phillips head screwdriver to fasten two of the provided screws through the catch openings as shown.



2. Pre-drill screw holes for the lock 3/8" (0.9 cm) deep. Be careful not to drill through the door or drawer. Use a Phillips head screwdriver to fasten two of the provided screws through the lock openings as shown.

To remove

Carefully use fishing line or dental floss in a sawing motion to cut the adhesive away from the lock. Roll the remaining adhesive residue off the door. **Tip:** Use the heat from a hair dryer to help soften the adhesive and aid in removal.

To clean

Wipe clean with a damp cloth. Keep both the lock and catch dry.

Cerraduras Magnéticas Adhesivas "Secure-to-Explore"

HS400, HS401, HS402, HS403, HS405, HS418, HS421 Guía del usuario

⚠️ ADVERTENCIA

Si no se siguen estas advertencias e instrucciones, podrían producirse lesiones graves o fatales.

- Lea atentamente estas advertencias y las instrucciones antes de instalar y utilizar este dispositivo.
- La instalación debe realizarla un adulto. Durante el proceso de instalación, mantenga las piezas pequeñas lejos del alcance de los niños.
- Guarde adecuadamente los componentes sobrantes o no utilizados fuera del alcance de los niños.
- Este dispositivo está pensado para limitar el acceso de los niños pequeños al contenido de un armario o gaveta, pero algunos niños pueden llegar a burlarlo.
- Reemplace el dispositivo si se daña o se rompe o no funciona correctamente.
- Este producto contiene un imán pequeño. Los imanes ingeridos pueden adherirse a través de los intestinos causando graves infecciones y la muerte. Si ingiere o inhala el imán, busque atención médica inmediata.

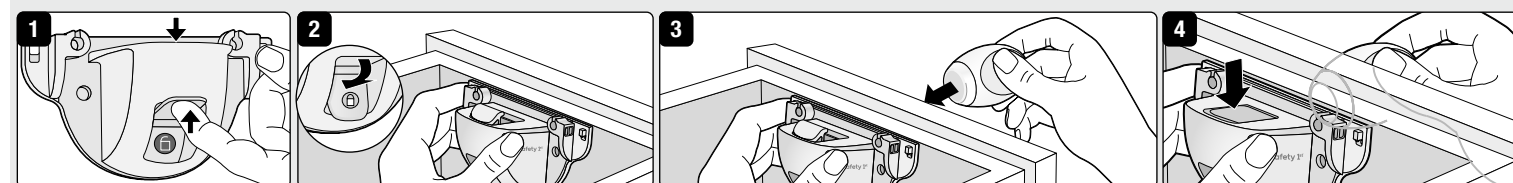
Antes de empezar

Conserve estas instrucciones para futura referencia.

- **ADVERTENCIA:** Antes de su uso, retire y deseche todos los materiales de empaque.
- Coloque e identifique todas las piezas.
- No devuelva este producto al lugar donde lo adquirió. Para solucionar cualquier problema, visítenos en shop.doreljuvenile.com. También puede enviarnos un mensaje de texto al (812) 652-2525, llamar a Atención al consumidor al (800) 544-1108 o enviarnos un correo electrónico a support@djgusa.com. Para ayudarlo, tenga a mano el número de modelo y la fecha de fabricación (que se encuentran en el empaque).
- No se recomiendan herramientas eléctricas para instalar los tornillos.
- **Herramientas necesarias (no incluidas):** Regla o cinta métrica. Taladro manual o eléctrico, broca de 7/64" y destornillador Phillips, si instala tornillos opcionales.
- **Limpie las superficies de los gabinetes:** Use alcohol isopropílico para limpiar las superficies de los gabinetes donde instalará la cerradura. Deje que todas las superficies se sequen por completo antes de comenzar la instalación.

Para asegurarse de que la cerradura magnética funcione correctamente en su puerta/cajón:

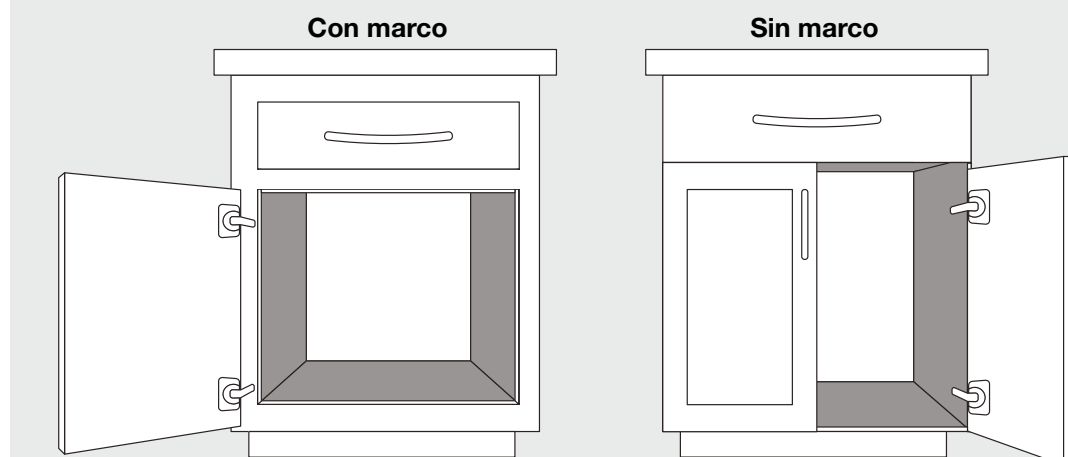
1. Presione el botón hacia arriba para mostrar icono bloqueado/rojo.
2. Presione el botón hacia abajo para mostrar el icono verde/desbloqueado. Mantenga la cerradura dentro de la puerta/cajón.
3. Coloque la llave en el lado opuesto.
4. Asegúrese de que el bloqueo se active (el botón superior baja).



Tipos de instalación

Determine si tienen marco o no. Los gabinetes con marco tienen un bastidor frontal entre la caja del gabinete y la puerta o cajón. Un gabinete con marco requiere doblar la bisagra del pestillo 90° para instalarlo en el marco que rodea la puerta o el cajón.

En el caso de los gabinetes sin marco, no hay bastidor frontal entre la caja del gabinete y la puerta o el cajón. Un gabinete sin marco requiere que los paneles primario y secundario del pestillo permanezcan planos (0°) contra la caja del gabinete.



Información importante de seguridad

Después de instalar el seguro y dejar que el adhesivo se seque durante 24 horas, compruebe la seguridad del adhesivo con un fuerte tirón de la puerta o el cajón. Si el seguro no sujeta bien la puerta o el cajón al tirar de ellos, utilice los tornillos que se incluyen para asegurarse de que el seguro y el pestillo están bien sujetos.

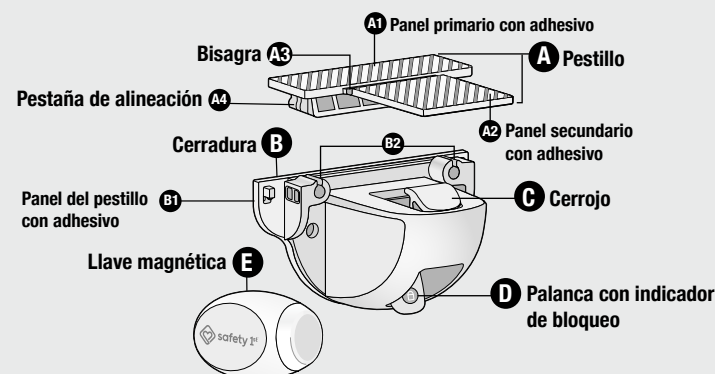
La unión adhesiva es tan fuerte como la superficie a la que se adhiere. No se puede garantizar la fuerza adhesiva en materiales que incluyan, pero no se limiten a: superficies aceitosas, con poca adherencia (como tableros aglomerados o pintura vieja) o superficies repintadas. Para obtener la mejor resistencia del producto, instálelo utilizando los herrajes que se incluyen.

Para mantener el mayor tiempo posible la eficacia de este producto, evite que los niños lo vean. Manejar los dispositivos de seguridad infantil. Observarlo a usted desbloquear una cerradura o un pestillo podría enseñarles a superarlo.

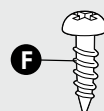
El pestillo puede ser de difícil acceso si se utiliza en un cajón superior que tenga una cubierta con un saliente de 2.5 cm (1 pulgada) o más. Si el pestillo es de difícil acceso, inserte un objeto redondeado para empujar el pestillo hacia abajo.

Piezas y características

- A** Pestillo
 - A1** Panel primario con adhesivo
 - A2** Panel secundario con adhesivo
 - A3** Bisagra
 - A4** Pestaña de alineación
- B** Cerradura
 - B1** Panel del pestillo con adhesivo
 - B2** Brazo guía de alineación
- C** Cerrojo
- D** Palanca con indicador de bloqueo
- E** Llave magnética
- F** Tornillos, opcionales (4 por cerradura)



- Verde = Bloqueado**
- Rojo = Desbloqueado**

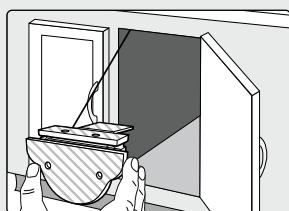


La cerradura viene lista para instalar. No mueva ni separe piezas.

Si el pestillo y la cerradura o pestillo se separan, vuelva a unirlos deslizando las lengüetas de alineación de la cerradura en los brazos **A4** de guía de alineación de la **B2** cerradura.

Para instalar en un gabinete con marco

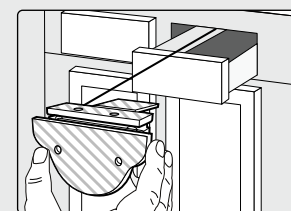
Nota: Asegúrese de que las superficies de los gabinetes estén limpias antes de comenzar la instalación (para obtener más detalles, consulte "Antes de comenzar").



1. Con la puerta del armario abierta y en el lado opuesto de la bisagra de la puerta, mida aproximadamente 2.5 cm (1 pulgada) desde el borde del marco del armario para determinar dónde colocar la cerradura.
2. Asegúrese de que la cerradura esté montada. Retire el protector de papel del panel secundario **A2**.
3. Sostenga el pestillo de modo que el borde frontal del panel **A1** principal esté alineado con el borde frontal del marco del gabinete. Doble el panel **A2** secundario hacia arriba en la bisagra **A3** y presiónelo con firmeza contra el interior del marco del gabinete. Para obtener más detalles consulte la Figura A en la página 1.
4. Suelte la cerradura para que el panel principal caiga. Retire el soporte de papel del panel **A1** principal. Gire el panel principal hacia arriba y presiónelo firmemente contra la parte inferior del gabinete.
5. Retire el papel protector del panel y **B1** cierre firmemente la puerta del armario.
6. Abra la puerta del gabinete. El cerrojo se adherirá a la puerta y se separará del pestillo. Presione hacia abajo los brazos guía a ambos lados del cerrojo hasta que encajen en su lugar. Empuje la palanca hacia arriba hasta la posición de desbloqueo (el icono rojo debe estar visible) y deje que el adhesivo se endurezca desbloqueado durante al menos 24 horas para que alcance toda su fuerza.

Para instalar en un cajón con marco

Nota: Asegúrese de que las superficies de los gabinetes estén limpias antes de comenzar la instalación (para obtener más detalles, consulte "Antes de comenzar").



1. Antes de instalar la cerradura, sujétela de modo que el panel **A1** principal esté alineado con la parte delantera del cajón. Si la cerradura encaja entre la parte inferior del marco y la parte superior del cajón como se muestra, se instalará correctamente.
2. Asegúrese de que la cerradura esté montada. Retire el protector de papel del panel secundario **A2**.
3. Sujete el cierre de modo que el borde delantero del panel primario **A1** quede alineado con el borde delantero del marco del cajón. Doble el panel secundario hacia **A2** arriba en la bisagra **A3** y presiónelo firmemente contra el interior del marco del cajón. Para obtener más detalles consulte la Figura A en la página 1.
4. Suelte la cerradura para que el panel principal caiga. Retire el soporte de papel del panel principal **A1**. Gire el panel principal hacia arriba y presiónelo firmemente contra la parte inferior del cajón.
5. Retire el soporte de papel del panel **B1** del pestillo y cierre firmemente el cajón.
6. Abra el cajón. El cerrojo se adherirá a la puerta y se separará del pestillo. Presione hacia abajo los brazos guía a ambos lados del cerrojo hasta que encajen en su lugar. Empuje la palanca hacia arriba hasta la posición de desbloqueo (el icono rojo debe estar visible) y deje que el adhesivo se endurezca desbloqueado durante al menos 24 horas para que alcance toda su fuerza.

Para instalar en un gabinete sin marco

Nota: Asegúrese de que las superficies de los gabinetes estén limpias antes de comenzar la instalación (para obtener más detalles, consulte "Antes de comenzar").



1. Con la puerta del armario abierta y en el lado opuesto de la bisagra de la puerta, mida aproximadamente 2.5 cm (1 pulgada) desde la otra puerta (si se instala en un armario de dos puertas) o desde la pared lateral del armario (si se instala en un armario de una puerta) para determinar dónde colocar la cerradura.
2. Asegúrese de que la cerradura esté montada. Retire el soporte de papel de los paneles primario **A1** y secundario **A2**.
3. Sujete el cierre de modo que el borde delantero del panel primario **A1** quede alineado con el borde delantero inferior del armario. Presione los paneles **A1** y **A2** firmemente contra el interior del gabinete. Para obtener detalles adicionales consulte la Figura B en la página 1.
4. Retire el soporte de papel del panel **B1** del pestillo y cierre firmemente la puerta del gabinete.
5. Abra la puerta del gabinete. El cerrojo se adherirá a la puerta y se separará del pestillo. Presione hacia abajo los brazos guía a ambos lados del cerrojo hasta que encajen en su lugar. Empuje la palanca hacia arriba hasta la posición de desbloqueo (el icono rojo debe estar visible) y deje que el adhesivo se endurezca desbloqueado durante al menos 24 horas para que alcance toda su fuerza.

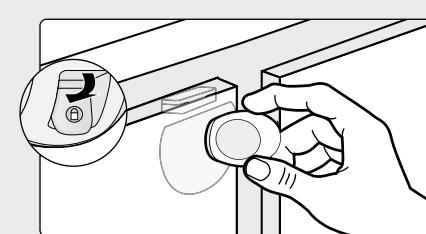
Uso

Antes de usar el cerrojo, empuje hacia abajo ambos brazos de guía de alineación **B2 hasta que encajen en su lugar.**

Verde Para cerrar el armario o el cajón: Abra el armario o el cajón. Jale de la palanca de la cerradura hacia abajo para mostrar el icono de candado verde y, a continuación, cierre el armario o el cajón. Pruébelo para asegurarse de que esté bloqueado.

Para desbloquear el armario o cajón: Coloque la llave en la parte delantera del armario o cajón donde está instalada la cerradura. Si no se desbloquea, intente mover la llave ligeramente hasta que sienta el jalón del imán.

Rojo Para desactivar la cerradura: Abra el armario o el cajón y empuje la palanca hacia arriba para mostrar el icono rojo de desbloqueo.



Para instalar tornillos

Siga estos pasos si el gabinete requiere la instalación de tornillos como se describe en Información de seguridad importante en la página 1.

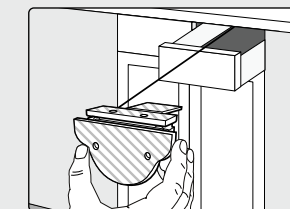
1. Utilizando una broca de 7/64", taladre previamente los agujeros de los tornillos para el retén a 0.9 cm (3/8" de pulgada) de profundidad. Tenga cuidado de no perforar el gabinete. Use un destornillador Phillips para sujetar dos de los tornillos provistos a través de las aberturas de retención como se muestra.

Para retirar

Corte con cuidado el adhesivo utilizando hilo de pescar o dental con un movimiento de sierra desde la cerradura. Retire el resto del residuo de adhesivo de la puerta. **Sugerencia:** Use el calor de un secador de pelo para ayudar a ablandar el adhesivo y eliminarlo.

Para instalar en un cajón sin marco

Nota: Asegúrese de que las superficies de los gabinetes estén limpias antes de comenzar la instalación (para obtener más detalles, consulte "Antes de comenzar").



1. Antes de instalar la cerradura, sujétela de modo que el panel **A1** principal esté alineado con la parte delantera del cajón. Si la cerradura encaja entre la caja del armario y la parte superior del cajón como se muestra, la cerradura se instalará correctamente.
2. Asegúrese de que la cerradura esté montada. Retire el soporte de papel de los paneles primario **A1** y secundario **A2**.
3. Sostenga el pestillo de modo que el borde delantero del panel principal **A1** esté alineado con el borde frontal del marco del cajón. Presione firmemente los paneles **A1** y **A2** contra el interior del cajón. Para obtener detalles adicionales consulte la Figura B en la página 1.
4. Retire el soporte de papel del panel **B1** del pestillo y cierre firmemente el cajón.
5. Abra el cajón. El cerrojo se adherirá a la puerta y se separará del pestillo. Presione hacia abajo los brazos guía a ambos lados del cerrojo hasta que encajen en su lugar. Empuje la palanca hacia arriba hasta la posición de desbloqueo (el icono rojo debe estar visible) y deje que el adhesivo se endurezca desbloqueado durante al menos 24 horas para que alcance toda su fuerza.

Limpia

Limpie con un paño húmedo. Mantenga secos tanto el seguro como el pestillo.