



## OWNER'S MANUAL

# REMOTE CONTROL

WINDOW AIR CONDITIONERS



MODELS: 1PACU8000 / 1PACU10000 / 1PACU12000

# CONTENTS

REMOTE CONTROL SPECIFICATIONS .....	3
HANDLING THE REMOTE CONTROLLER .....	4
BUTTONS AND FUNCTIONS .....	5
REMOTE SCREEN INDICATORS .....	6
HOW TO USE BASIC FUNCTIONS .....	7
HOW TO USE ADVANCED FUNCTIONS .....	10

**Supplier's Declaration of Conformity  
47 CFR § 2.1077 Compliance Information**

**Unique Identifier:**RG10G2(D2)/BGEFU1

**Responsible Party - U.S. Contact Information**

Perfect Aire  
5401 Dansher Rd.  
Countryside, IL 60525  
[www.perfectaire.us](http://www.perfectaire.us)

**FCC Compliance Statement**

This device complies with Part 15 of the FCC Rules. Operation is subject to the following two conditions: (1) This device may not cause harmful interference, and (2) this device must accept any interference received, including interference that may cause undesired operation.

---

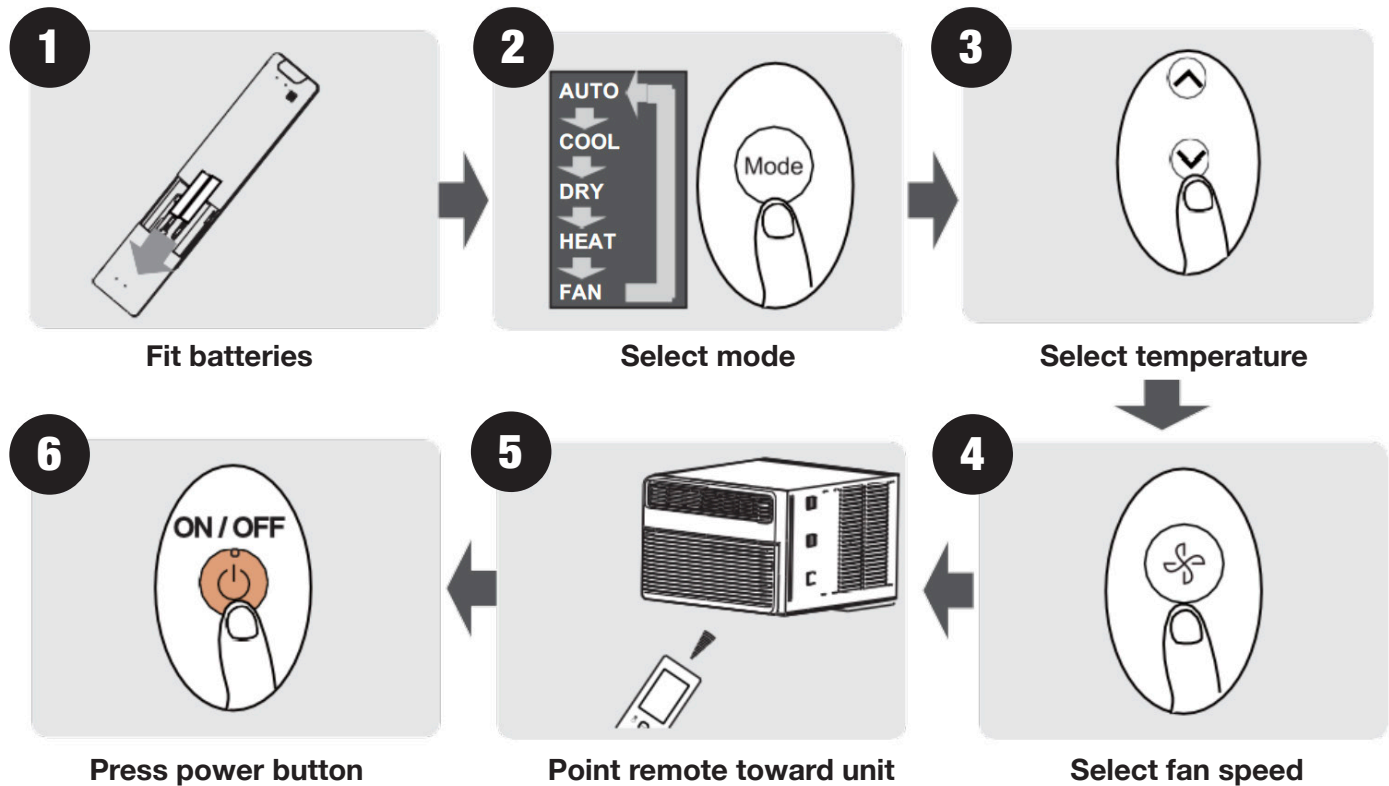
**IMPORTANT NOTE:**

Read the manual carefully before connecting your appliance. Make sure to save this manual for future reference. Illustrations in this manual are for explanatory purposes only, your actual app or air conditioner may look slightly different.

# REMOTE CONTROL SPECIFICATIONS

Model	RG10G2(D2)/BGEFU1
Rated Voltage	3.0V (Dry batteries R03/LR03x2)
Signal Receiving Range	8m
Environment	23°F~140°F (-5°C~60°C)

## QUICK START GUIDE



**NOT SURE WHAT A FUNCTION DOES?** Refer to the How to Use Basic Functions and How to Use Advanced Functions sections of this manual for a detailed description of how to use your air conditioner.

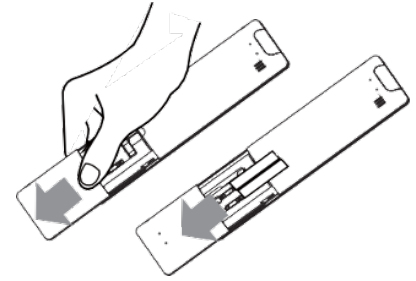
- Button designs on your unit may differ slightly from the example shown.
- If the indoor unit does not have a particular function, pressing that function's button on the remote control will have no effect.
- When there are wide differences between "Remote controller Manual" and "USER'S MANUAL" on function descriptions, the description of "USER'S MANUAL" shall prevail.

# HANDLING THE REMOTE CONTROLLER

## INSERTING AND REPLACING BATTERIES

Your air conditioning unit may come with two batteries. Put the batteries in the remote control before use.

- 1 Slide the back cover from the remote control downward, exposing the battery compartment.
- 2 Insert the batteries, paying attention to match up the (+) and (-) ends of the batteries with the symbols inside the battery compartment.
- 3 Slide the battery cover back into place.



**BATTERY NOTES:** For optimum product performance:

- Do not mix old and new batteries, or batteries of different types.
- Do not leave batteries in the remote control if you don't plan on using the device for more than 2 months.

**BATTERY DISPOSAL:** Do not dispose of batteries in unsorted municipal waste. Refer to local laws for proper disposal of batteries.

**TIPS FOR USING REMOTE CONTROL:** The remote control must be used within 26 feet (8 m) of the unit.

- The unit will beep when remote signal is received.
- Curtains, other materials and direct sunlight can interfere with the infrared signal receiver.

## NOTES FOR USING REMOTE CONTROL

The device could comply with the local national regulations.

- In Canada, it should comply with CAN ICES-3(B)/NMB-3(B).
- In the USA, this device complies with part 15 of the FCC Rules.

Operation is subject to the following two conditions:

- (1) This device may not cause harmful interference, and
- (2) this device must accept any interference received, including interference that may cause undesired operation.

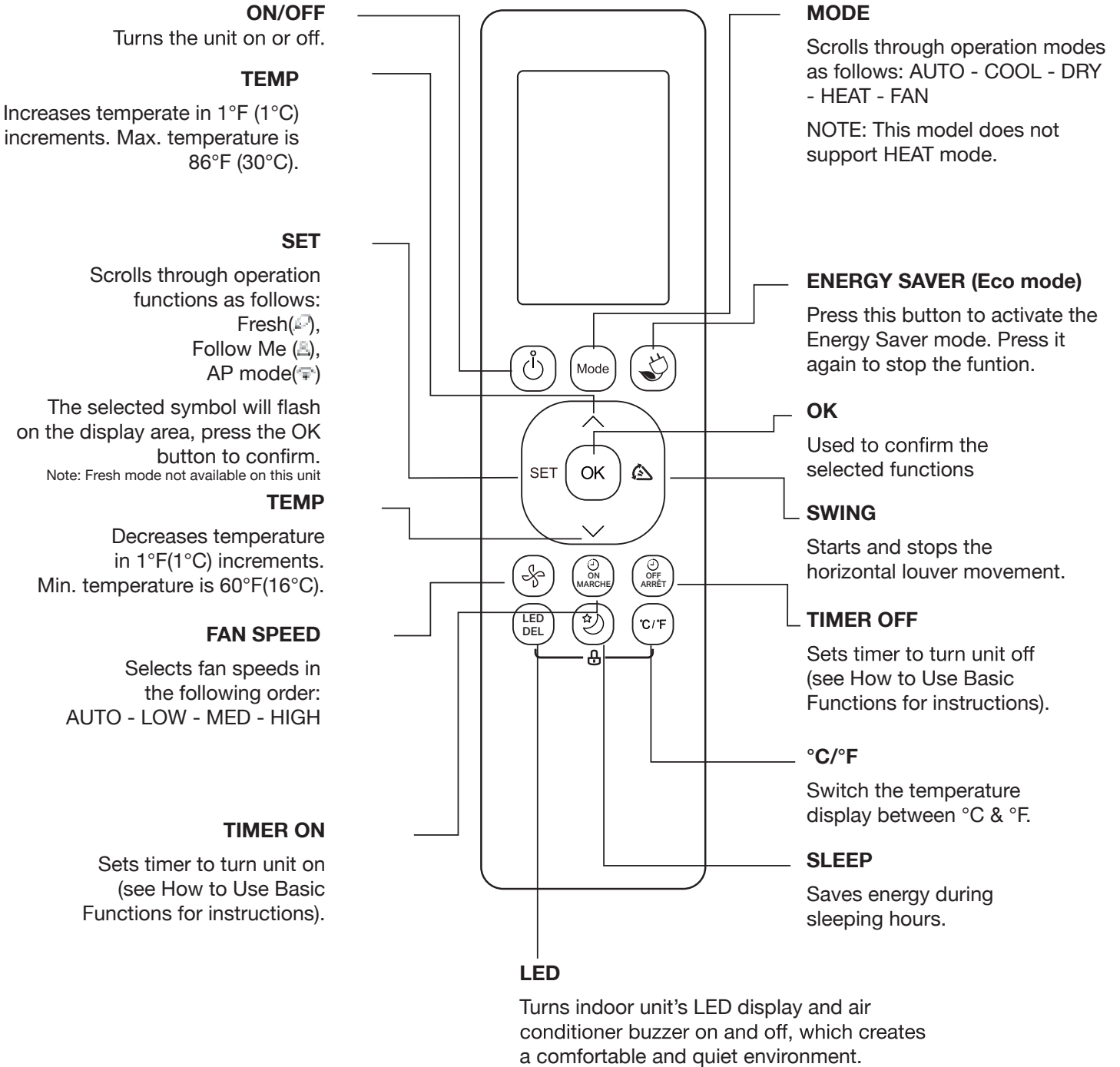
This equipment has been tested and found to comply with the limits for a Class B digital device, pursuant to part 15 of the FCC Rules. These limits are designed to provide reasonable protection against harmful interference in a residential installation. This equipment generates, uses, and can radiate radio frequency energy and, if not installed and used following the instructions, may cause harmful interference to radio communications. However, there is no guarantee that interference will not occur in a particular installation. If this equipment does cause harmful interference to radio or television reception, which can be determined by turning the equipment off and on, the user is encouraged to try to correct the interference by one or more of the following measures:

- Reorient or relocate the receiving antenna. Increase the separation between the equipment and receiver.
- Connect the equipment into an outlet on a circuit different from that to which the receiver is connected.
- Consult the dealer or an experienced radio/TV technician for help.

Changes or modifications not approved by the party responsible for compliance could void the user's authority to operate the equipment.

# BUTTONS AND FUNCTIONS

Before you begin using your new air conditioner, make sure to familiarize yourself with its remote control. The following is a brief introduction to the remote control itself. For instructions on how to operate your air conditioner, refer to the **How to Use Basic Functions** section of this manual.

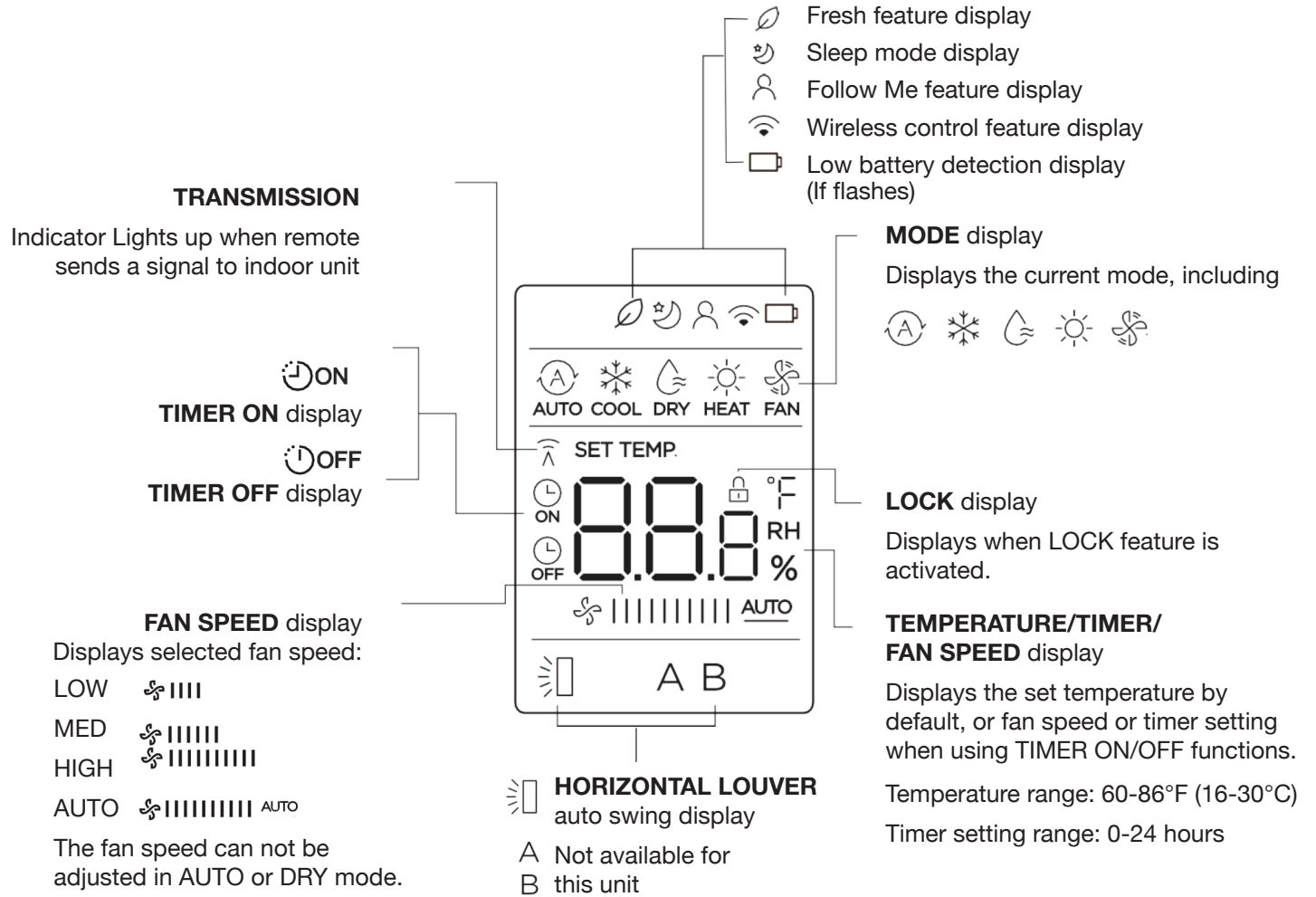


## WARNING

Pressing the LED and °C/°F buttons at the same time will lock your remote and disable the buttons. If your remote is unresponsive, press these buttons at the same time for 5 seconds, then try to use the remote again.

# REMOTE SCREEN INDICATORS

Information is displayed when the remote controller is power up.



**NOTE:** All indicators shown in the figure are for illustration only. During the actual operation, only the relative function signs are shown on the display window.

# HOW TO USE BASIC FUNCTIONS

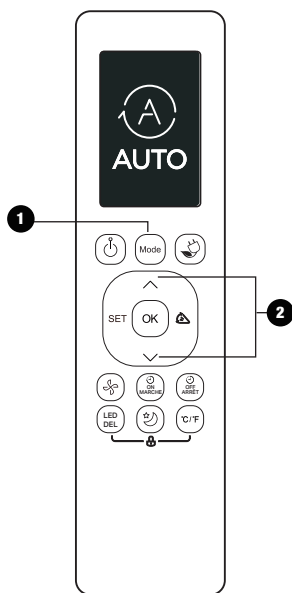
## BASIC OPERATION

ATTENTION! Before operation, please ensure the unit is plugged in and power is available.

## SETTING TEMPERATURE

The operating temperature range for units is 60-86°F (16-30°C).  
You can increase or decrease the set temperature in 1°F (1°C) increments.

## AUTO MODE

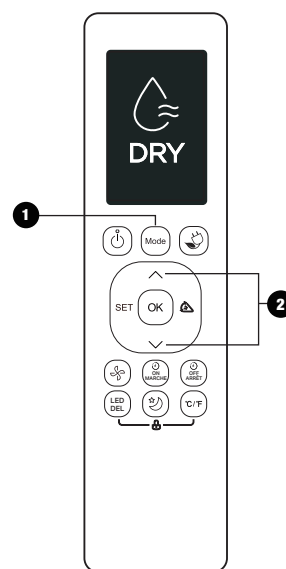


In AUTO mode, the unit will automatically select the COOL, FAN, or HEAT function based on the set temperature.

- 1 Press the MODE button to select AUTO.
- 2 Set your desired temperature using the button

**NOTE:** Fan speed cannot be changed in AUTO mode.

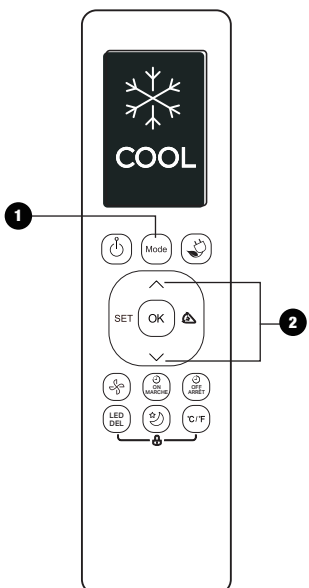
## DRY MODE (DEHUMIDIFIER)



- 1 Press the MODE button to select DRY.
- 2 Set your desired temperature using the button

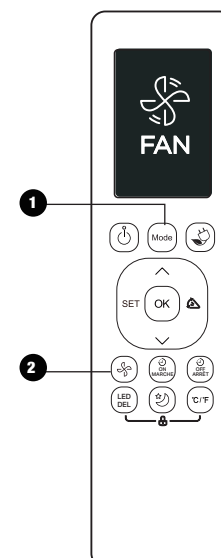
**NOTE:** Fan speed cannot be changed in DRY mode.

## COOL MODE



- 1 Press the MODE button to select COOL mode.
- 2 Set your desired temperature using the button

## FAN MODE



- 1 Press the MODE button to select FAN mode.
- 2 Press FAN button to select the fan speed AUTO, LOW, MED, HIGH.

**NOTE:** The temperature cannot be set in FAN mode. As a result, your remote control's LCD screen will not display temperature.

## SETTING THE TIMER

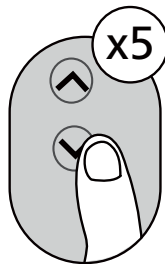
TIMER ON/OFF - Set the amount of time after which the unit will automatically turn on/off.

### TIMER ON SETTING

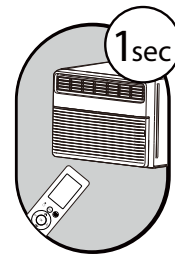
Press TIMER ON button to initiate the ON time sequence.



Press the up or down button multiple times to set the desired time to turn on the unit



Point the remote at the unit and wait 1sec for TIMER ON to be activated.

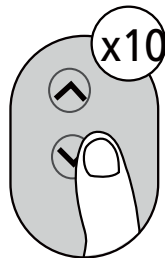


### TIMER OFF SETTING

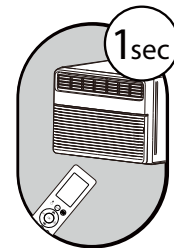
Press TIMER OFF button to initiate the OFF time sequence.



Press the up or down button multiple times to set the desired time to turn off the unit



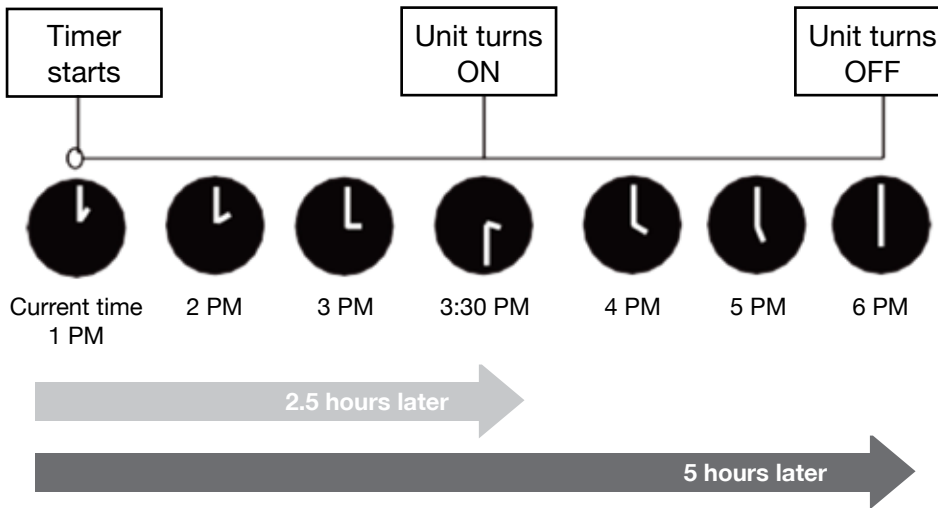
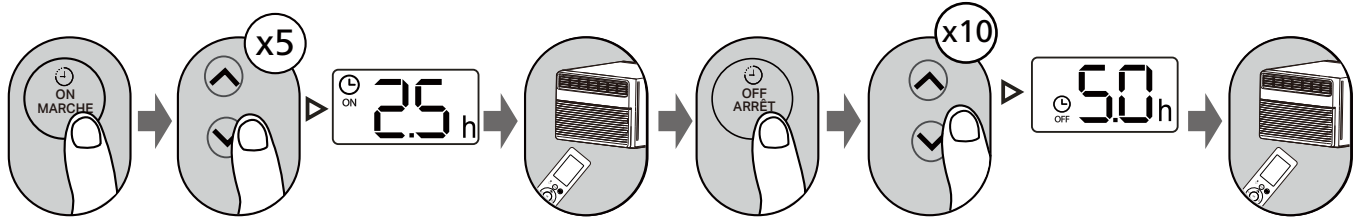
Point the remote at the unit and wait 1sec for TIMER OFF to be activated.



#### NOTE:

1. When setting TIMER ON or TIMER OFF, the time will increase in 30-minute increments with each press, up to 10 hours. After 10 hours it will increase in 1-hour increments (up to 24 hours total). For example: press 5 times to get 2.5h, and press 10 times to get 5h. The timer will revert to 0.0 after 24.
2. Cancel either function by setting its timer to 0.0h.

Keep in mind that the time period you set for both functions refers to hours after the current time.



Example: If current time is 1:00PM, and the timer is set per the above steps, the unit will turn on 2.5h later (3:30PM) and turn off at 6:00PM.

# HOW TO USE ADVANCED FUNCTIONS

## SWING

---



The horizontal louver will swing up and down automatically. Press again to make it stop.

## ENERGY SAVER (ECO MODE)

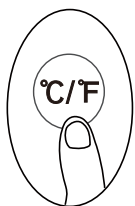
---



Press Energy saver button to turn on this function.  
This function is available on COOL, DRY, AUTO modes.

## °C/°F

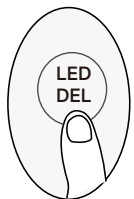
---



Press this button to switch the temperature display between °C & °F.

## LED DISPLAY

---



Turns the display on the indoor unit on and off.

## SLEEP FUNCTION

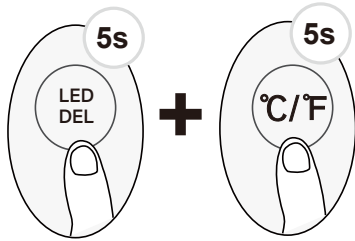
---



The SLEEP function is used to decrease energy usage while you sleep and keep the room at a comfortable setting. This function can only be activated via remote control. For details, please see "sleep operation" in the user's manual.

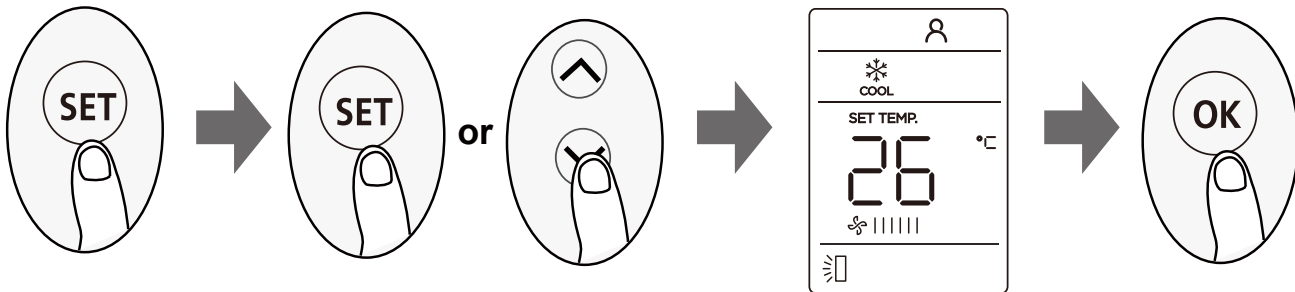
NOTE: The SLEEP function is not available in FAN or DRY mode.

## LOCK FUNCTION



Press LED button and °C/°F button at the same time for 5 seconds to activate the Lock function and disable the remote buttons. Press these two buttons together for two seconds again to disable locking.

## SET



- Press the SET button to enter the function setting, then press the SET button or or button to select the desired function. The selected symbol will flash on the display area. Press the OK button to confirm.
- To cancel the selected function, just perform the same procedures as above.
- Press the SET button to scroll through operation functions as follows:  
Fresh (🌿), Follow Me (👤), AP mode(📶)

## FOLLOW ME FUNCTION (👤)

The Follow Me function enables the remote control to measure the temperature at its current location and send this signal to the air conditioner every 3 minutes. When using AUTO, COOL, or HEAT modes, measuring ambient temperature from the remote control (instead of from the indoor unit itself) will enable the air conditioner to optimize the temperature around you and ensure maximum comfort.

## AP FUNCTION (📶) :

Choose AP mode to start the wireless network configuration.



5401 Dansher Road  
Countryside, IL 60525

844-4PA-AIRE | 844-472-2473 | [support@perfectaire.us](mailto:support@perfectaire.us)  
CANADA SUPPORT 877-997-2473 | [supportcanada@perfectaire.us](mailto:supportcanada@perfectaire.us)

[www.perfectaire.us](http://www.perfectaire.us)



## MANUEL DU PROPRIÉTAIRE

# TÉLÉCOMMANDE

CLIMATISEURS DE FENÊTRE



MODÈLES : 1PACU8000 / 1PACU10000 / 1PACU12000

# CONTENU

SPÉCIFICATIONS DE LA TÉLÉCOMMANDE .....	3
UTILISER LA TÉLÉCOMMANDE .....	4
BOUTONS ET FONCTIONS .....	5
INDICATEURS DE L'ÉCRAN DE LA TÉLÉCOMMANDE.....	6
COMMENT UTILISER LES FONCTIONS DE BASE .....	7
COMMENT UTILISER LES FONCTIONS AVANCÉES.....	10

**Déclaration de conformité du fournisseur**  
**47 CFR § 2.1077 Informations de conformité**

**Identificateur unique :** RG10G2(D2)/BGEFU1

**Partie responsable - Coordonnées pour les États-Unis**

Perfect Aire

5401 Dansher Rd.

Countryside, IL 60525

[www.perfectaire.us](http://www.perfectaire.us)

**Déclaration de conformité FCC**

Cet appareil est conforme à la partie 15 des règles de la FCC. Son fonctionnement est soumis aux deux conditions suivantes : (1) cet appareil ne doit pas causer d'interférences nuisibles, et (2) cet appareil doit accepter toute interférence reçue, y compris les interférences pouvant causer un fonctionnement indésirable.

---

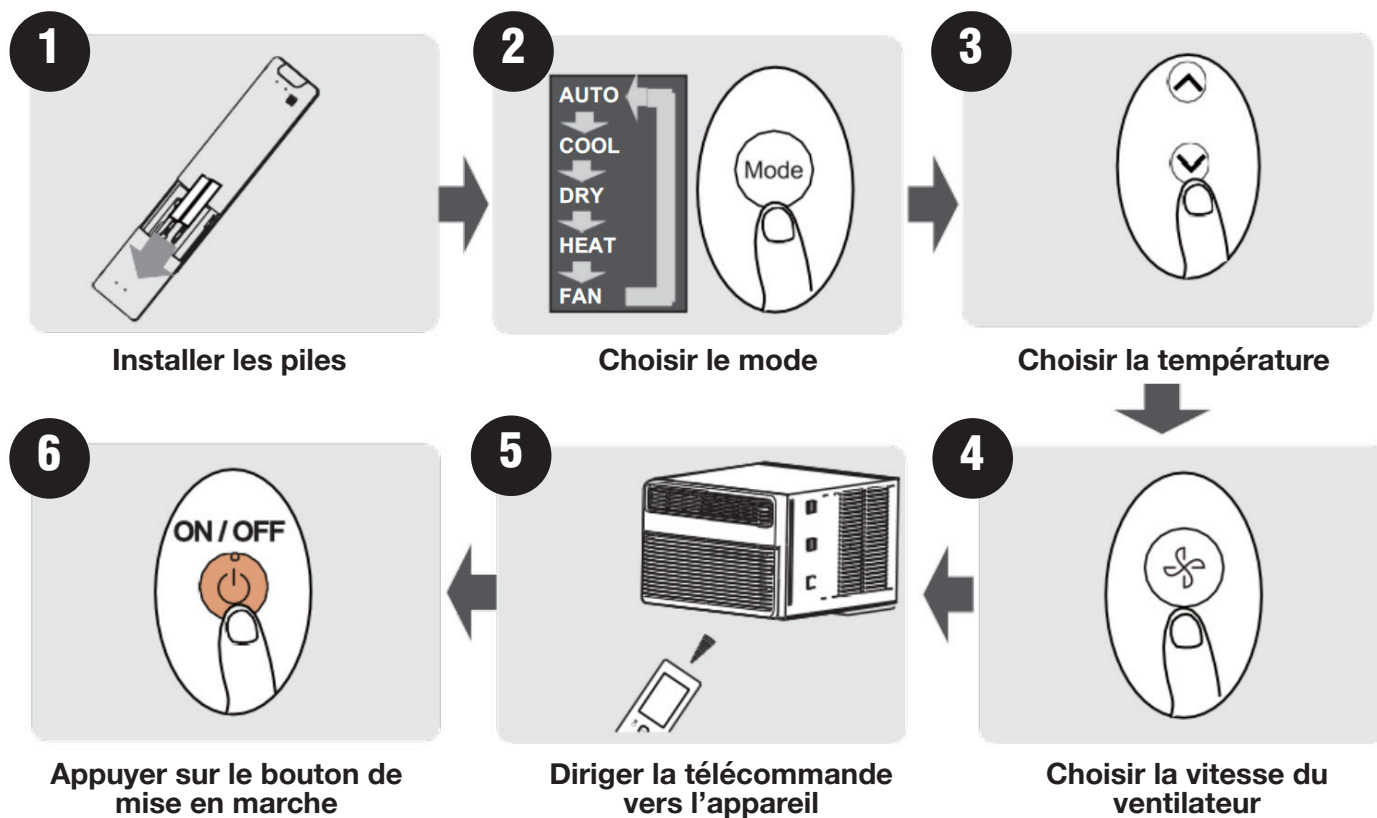
**REMARQUE IMPORTANTE :**

lire le manuel attentivement avant de connecter l'appareil. Conserver ce manuel comme référence future. Les illustrations de ce manuel ne sont données qu'à titre d'explication. L'application ou le climatiseur peuvent être légèrement différents.

# SPÉCIFICATIONS DE LA TÉLÉCOMMANDE

Modèle	RG10G2(D2)/BGEFU1
Tension nominale	3,0 V (piles sèches R03/LR03x2)
Portée de réception du signal	8 m
Environnement	-5 °C~60 °C (23 °F~140 °F)

## GUIDE DE DÉMARRAGE RAPIDE



**POUR CONNAÎTRE LE BUT D'UNE FONCTION :** Consulter les sections Comment utiliser les fonctions de base et Comment utiliser les fonctions avancées de ce manuel pour une description détaillée de l'utilisation du climatiseur.

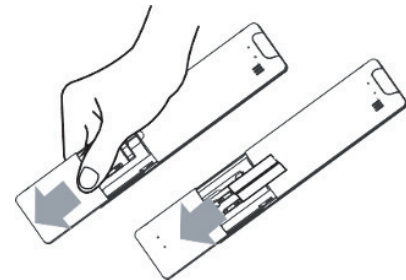
- Les boutons sur l'appareil peuvent être légèrement différents que ceux mis en exemple.
- Si l'appareil d'intérieur ne dispose pas d'une fonction particulière, appuyer sur le bouton correspondant à cette fonction sur la télécommande n'aura aucune conséquence.
- Quand il y a une grande différence entre le « Manuel de la télécommande » et le « MANUEL DE L'UTILISATEUR » dans la description des fonctions, le « MANUEL DE L'UTILISATEUR » prévaut.

# UTILISER LA TÉLÉCOMMANDE

## INSTALLER ET REMPLACER LES PILES

Votre climatiseur peut être fourni avec deux piles. Installer les piles dans la télécommande avant de l'utiliser.

- 1 Faire glisser le couvercle au dos de la télécommande vers le bas pour ouvrir le compartiment à piles.
- 2 Insérer les piles en faisant attention de faire correspondre leur polarité avec les symboles dans le compartiment des piles.
- 3 Faire glisser le couvercle pour le remettre en place.



**REMARQUES CONCERNANT LES PILES :** Pour une performance optimale du produit :

- Ne pas mélanger des piles usagées et des piles neuves, ou des piles de différents types.
- Ne pas laisser les piles dans la télécommande si l'appareil reste inutilisé plus de 2 mois.

**MISE AU REBUT DES PILES :** Ne pas jeter les piles dans les déchets municipaux non triés. Consulter les lois locales pour savoir comment mettre les piles au rebut correctement.

**CONSEILS POUR L'UTILISATION DE LA TÉLÉCOMMANDE :** La télécommande doit être utilisée à moins de 8 m de l'appareil.

- L'appareil émettra un signal sonore quand il recevra le signal de la télécommande.
- Les rideaux, d'autres objets et la lumière directe du soleil peuvent interférer avec la réception du signal infrarouge.

## REMARQUES CONCERNANT L'UTILISATION DE LA TÉLÉCOMMANDE :

L'appareil doit respecter les règles nationales.

- Au Canada, il doit être conforme à CAN ICES-3(B)/NMB-3(B).
- Aux États-Unis, cet appareil doit être conforme à la partie 15 des règles de la FCC.

Son fonctionnement est soumis aux deux conditions suivantes :

- (1) cet appareil ne doit pas provoquer d'interférences nuisibles, et
- (2) cet appareil doit accepter les interférences reçues, y compris celles qui peuvent provoquer un fonctionnement indésirable.

Cet équipement a été testé et estimé conforme aux limites d'un appareil numérique de classe B, conformément à la partie 15 des règles de la FCC. Ces limites sont définies pour fournir une protection raisonnable contre une interférence dangereuse dans une installation résidentielle. Cet appareil génère, utilise et peut émettre de l'énergie radiofréquence et, s'il n'est pas installé et utilisé conformément aux instructions, peut provoquer des interférences nuisibles aux communications radio. Cependant, il n'y a aucune garantie que des interférences ne se produiront pas dans une installation particulière. Si cet équipement cause des interférences nuisibles à la réception de la radio ou de la télévision, ce qui peut être établi en éteignant et en rallumant l'équipement, l'utilisateur est encouragé à essayer de corriger les interférences par une ou plusieurs des mesures suivantes :

- réorienter ou déplacer l'antenne de réception ;
- augmenter la distance entre l'appareil et le récepteur ;
- brancher l'appareil dans une prise sur un circuit différent de celui sur lequel le récepteur est branché ;
- consulter le revendeur ou un technicien radio/TV compétent pour obtenir de l'aide.

La non-approbation par la partie responsable de la conformité de tout changement ou de toute modification annulerait le droit pour l'utilisateur de se servir de l'appareil.

# BOUTONS ET FONCTIONS

Avant d'utiliser le climatiseur pour la première fois, se familiariser avec sa télécommande.

Les informations suivantes donnent une courte présentation de la télécommande. Pour des instructions sur la façon de faire fonctionner le climatiseur, consulter la section **Comment utiliser les fonctions de base** de ce manuel.

## MARCHE/ARRÊT

Met l'appareil en marche ou l'éteint.

## TEMP.

Augmente la température par palier de 1 °C (1 °F). La température maximale est 30 °C (86 °F).

## RÉGLAGE

Passe d'une fonction à l'autre dans l'ordre suivant :

Fresh [Frais] (🌿),  
Follow Me [Suis-moi] (👤),  
Mode AP (🏠)

Le symbole sélectionné clignotera sur l'écran. Appuyer sur OK pour confirmer la sélection.

Remarque : le mode Fresh (Frais) n'est pas disponible sur cet appareil.

## TEMP.

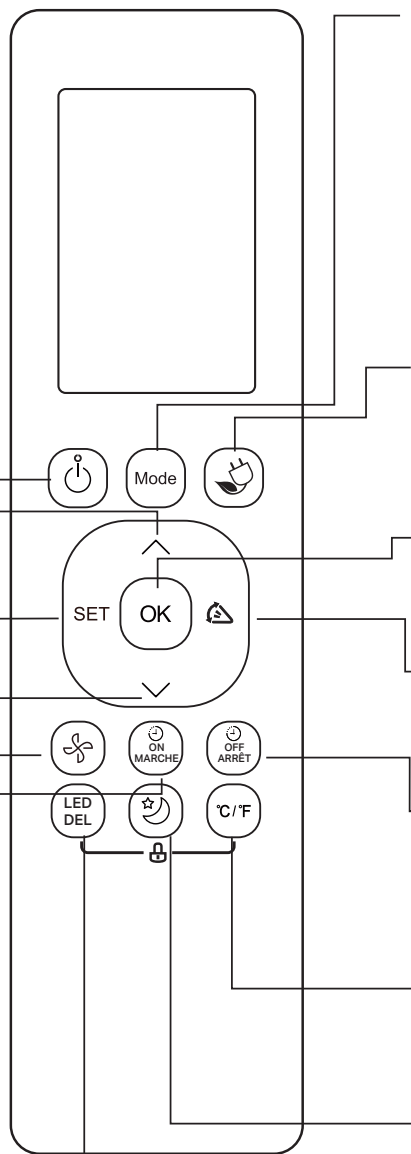
Diminue la température par palier de 1 °C (1 °F). La température minimale est 16 °C (60 °F).

## VITESSE DU VENTILATEUR

Sélectionne la vitesse du ventilateur dans l'ordre suivant :  
AUTO – BASSE – MOYENNE – ÉLEVÉE

## MINUTERIE ACTIVÉE

Règle la minuterie pour mettre en marche l'appareil (voir Comment utiliser les fonctions de base pour des instructions supplémentaires).



## MODE

Passe d'un mode à l'autre dans l'ordre suivant : AUTO (AUTOMATIQUE) – COOL (CLIMATISATION) – DRY (DÉSHUMIDIFICATION) – HEAT (CHAUFFAGE) – FAN (VENTILATION)

REMARQUE : ce modèle ne possède pas le mode HEAT (CHAUFFAGE).

## ÉCONOMIE D'ÉNERGIE (mode économique)

Appuyer sur ce bouton pour activer le mode Energy Saver (Économie d'énergie). Appuyer à nouveau sur ce bouton pour désactiver la fonction.

## OK

Utilisé pour confirmer les fonctions sélectionnées.

## OSCILLATION

Active et désactive le mouvement horizontal des lamelles.

## MINUTERIE DÉSACTIVÉE

Règle la minuterie pour éteindre l'appareil (voir Comment utiliser les fonctions de base pour des instructions supplémentaires).

## °C/°F

Modifie l'affichage des températures entre °C et °F.

## NUIT

Économise de l'énergie pendant la nuit.

## ÉCLAIRAGE DE L'ÉCRAN

Active et désactive l'éclairage de l'écran et la sonnerie du climatiseur d'intérieur, pour un environnement confortable et silencieux.

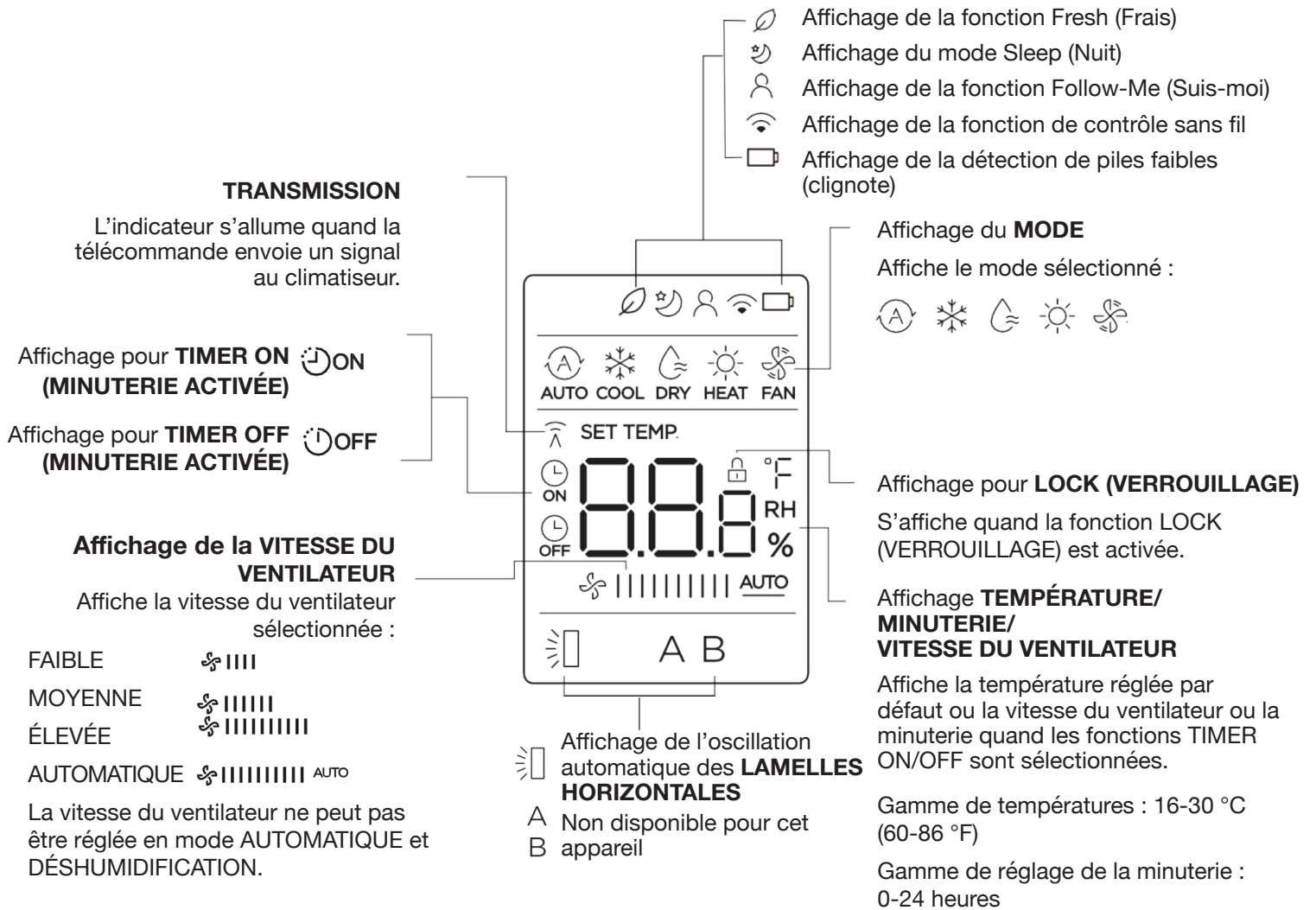


## AVERTISSEMENT

Appuyer sur les boutons LED et °C/°F simultanément verrouillera la télécommande et désactivera les boutons. Si la télécommande ne répond pas, appuyer simultanément sur ces boutons pendant 5 secondes, puis essayer à nouveau d'utiliser la télécommande.

# INDICATEURS DE L'ÉCRAN DE LA TÉLÉCOMMANDE

Des informations s'affichent quand la télécommande est mise en marche.



**REMARQUE :** tous les indicateurs sur cette figure ne sont donnés qu'à titre d'illustration. Pendant le fonctionnement, seuls les symboles des fonctions actives sont affichés sur l'écran.

# COMMENT UTILISER LES FONCTIONS DE BASE

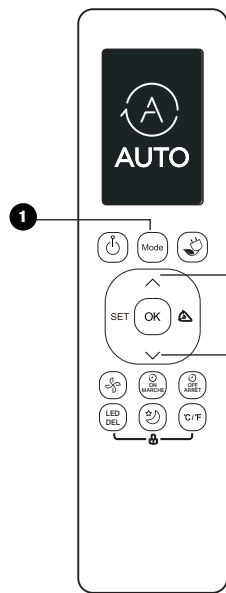
## FONCTIONNEMENT BASIQUE

ATTENTION! Avant d'utiliser l'appareil, s'assurer qu'il est branché et qu'une alimentation est disponible.

## RÉGLAGE DE LA TEMPÉRATURE

Les températures de fonctionnement de l'appareil sont comprises entre 16 et 30 °C (60 et 86 °F).  
La température peut être augmentée ou diminuée par palier de 1 °C (1 °F).

## MODE AUTOMATIQUE

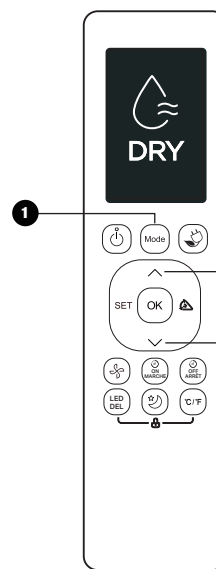


En mode AUTO, l'appareil sélectionnera automatiquement les fonctions COOL (CLIMATISATION), FAN (VENTILATION) ou HEAT (CHAUFFAGE) en fonction du réglage de la température.

- 1 Appuyer sur le bouton MODE pour sélectionner AUTO.
- 2 Régler la température avec le bouton

**REMARQUE :**  
la vitesse de ventilateur ne peut pas être modifiée en mode AUTO.

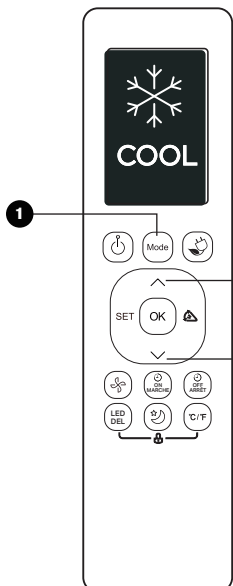
## MODE DRY (DÉSHUMIDIFICATION)



- 1 Appuyer sur le bouton MODE pour sélectionner DRY.
- 2 Régler la température avec le bouton

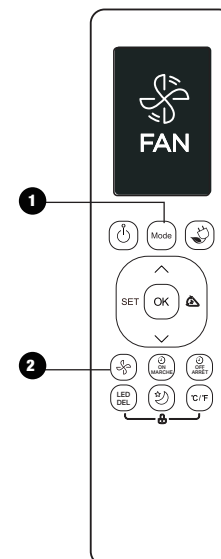
**REMARQUE :**  
la vitesse du ventilateur ne peut pas être modifiée en mode DRY.

## MODE COOL (CLIMATISEUR)



- 1 Appuyer sur le bouton MODE pour sélectionner le mode COOL.
- 2 Régler la température avec le bouton

## MODE FAN (VENTILATION)



- 1 Appuyer sur le bouton MODE pour sélectionner le mode FAN.
- 2 Appuyer sur le bouton du ventilateur pour sélectionner la vitesse du ventilateur : AUTO, FAIBLE, MOYENNE, ÉLEVÉE.

**REMARQUE :**  
la température ne peut pas être modifiée en mode FAN. Ainsi, l'écran LCD de la télécommande n'affichera pas la température.

## RÉGLAGE DE LA MINUTERIE

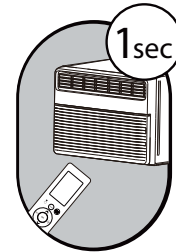
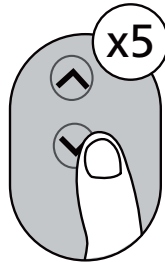
TIMER ON/OFF (MINUTERIE ACTIVÉE/DÉSACTIVÉE) – pour régler le temps au bout duquel l'appareil se mettra en marche ou s'éteindra automatiquement.

### RÉGLAGE DE TIMER ON (MINUTERIE ACTIVÉE)

Appuyer sur le bouton TIMER ON pour initier la séquence de réglage de l'heure d'activation.



Appuyer plusieurs fois sur les boutons avec flèches vers le haut ou vers le bas pour régler la durée voulue avec le démarrage de l'appareil.

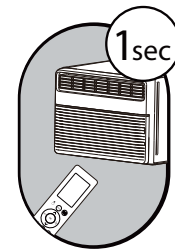
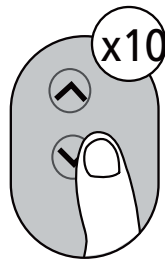


### RÉGLAGE DE TIMER OFF (MINUTERIE DÉSACTIVÉE)

Appuyer sur le bouton TIMER OFF pour initier la séquence de réglage de l'heure de désactivation.



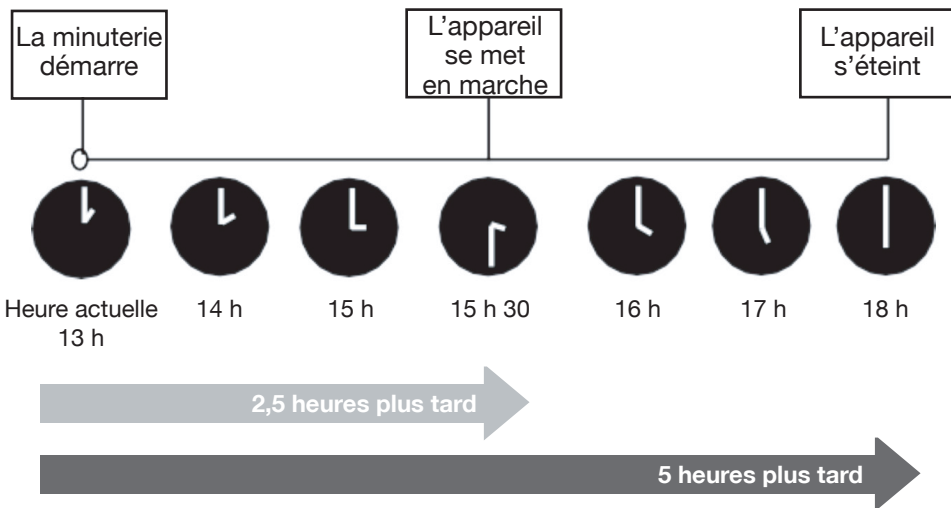
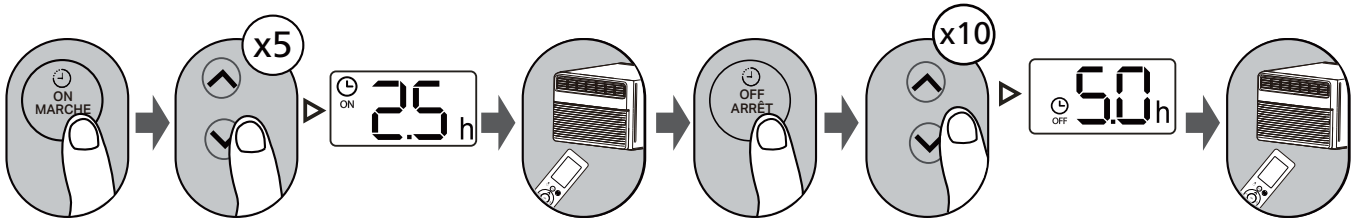
Appuyer plusieurs fois sur les boutons des flèches vers le haut ou vers le bas pour régler la durée voulue avant l'arrêt de l'appareil.



#### REMARQUE :

1. Pour le réglage de TIMER ON et de TIMER OFF, la durée augmentera par palier de 30 minutes à chaque appui, jusqu'à 10 heures. Au bout de 10 heures, elle augmentera par palier de 1 heure (jusqu'à 24 h maximum). Par exemple, appuyer 5 fois pour régler la durée sur 2,5 h et appuyer 10 fois pour la régler sur 5 h. La minuterie repasse à 0 après 24 h.
2. Annuler ces fonctions en réglant leur minuterie sur 0,0 h.

Garder à l'esprit que la durée réglée pour ces fonctions correspond au nombre d'heures qui suivent l'heure du réglage.



Exemple : Si l'heure actuelle est 13 h et la minuterie est réglée comme décrit précédemment, l'appareil se met en marche 2,5 h plus tard (15 h 30) et s'éteint à 18 h.

# COMMENT UTILISER LES FONCTIONS AVANCÉES

## SWING (OSCILLATION)

---



Les lamelles horizontales oscilleront vers le haut et vers le bas automatiquement. Appuyer à nouveau sur ce bouton pour arrêter l'oscillation.

## ENERGY SAVER (ÉCONOMIE D'ÉNERGIE) (MODE ÉCONOMIQUE)

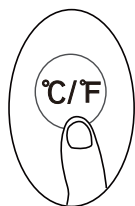
---



Appuyer sur le bouton de la fonction Energy Saver (Économie d'énergie) pour l'activer. Cette fonction est disponible en modes COOL (CLIMATISATION), DRY (DÉSHUMIDIFICATION) et AUTO (AUTOMATIQUE).

## °C/°F

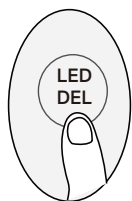
---



Appuyer sur ce bouton pour modifier l'affichage des températures entre °C et °F.

## LED (ÉCLAIRAGE DE L'ÉCRAN)

---



Active et désactive l'éclairage de l'écran du climatiseur.

## FONCTION SLEEP (NUIT)

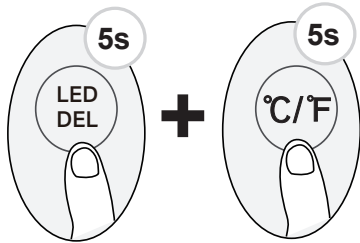
---



La fonction SLEEP (NUIT) permet de diminuer la consommation d'énergie pendant la nuit et de garder la pièce à une température confortable. Cette fonction ne peut être activée que par la télécommande. Pour plus de détails, voir la section « Utilisation de la fonction Sleep (Nuit) » dans le manuel de l'utilisateur.

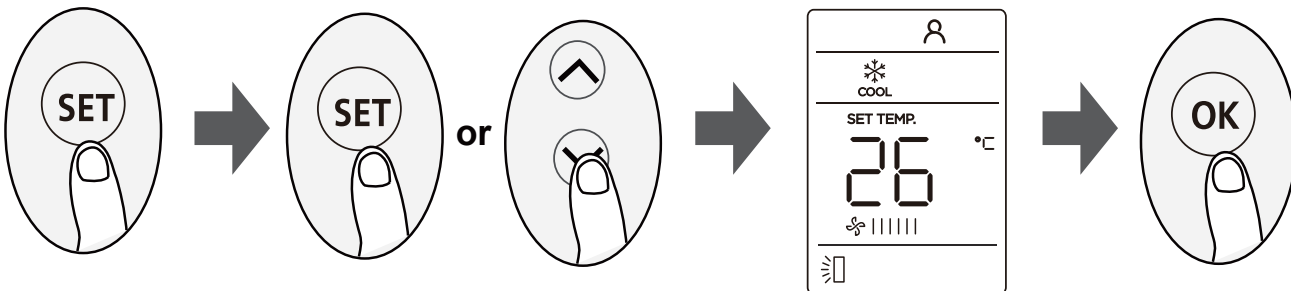
REMARQUE : la fonction SLEEP (NUIT) n'est pas disponible en mode FAN (VENTILATION) et DRY (DÉSHUMIDIFICATION).

## FONCTION LOCK (VERROUILLAGE)



Appuyer simultanément sur les boutons LED et °C/°F pendant 5 secondes pour activer la fonction de verrouillage et désactiver les boutons de la télécommande. Appuyer à nouveau simultanément sur ces deux boutons pendant 2 secondes pour désactiver le verrouillage.

## SET (RÉGLAGE)



- Appuyer sur le bouton SET (RÉGLAGE) pour entrer dans les paramètres des fonctions, puis appuyer sur le bouton SET ou sur les flèches pour choisir la fonction. Le symbole sélectionné clignotera sur l'écran. Appuyer sur OK pour confirmer la sélection.
- Pour annuler la sélection de la fonction, effectuer la même procédure.
- Appuyer sur le bouton SET pour faire défiler les fonctions dans l'ordre suivant : Fresh [Frais] (🌿), Follow Me [Suis-moi] (👤), Mode AP (📶)

## FONCTION SUIS-MOI (👤)

La fonction Follow Me (Suis-moi) permet à la télécommande de mesurer la température depuis l'endroit où elle se trouve et d'envoyer un signal au climatiseur toutes les 3 minutes. En mode AUTO (AUTOMATIQUE), COOL (CLIMATISATION) ou HEAT (CHAUFFAGE), mesurer la température ambiante avec la télécommande (plutôt qu'avec le climatiseur) permet au climatiseur d'optimiser la température autour de l'utilisateur et d'assurer un confort maximal.

## FONCTION AP (📶) :

Choisir le mode AP pour démarrer la configuration du réseau sans fil.



5401 Dansher Road  
Countryside, IL 60525

844-4PA-AIRE | 844-472-2473 | [support@perfectaire.us](mailto:support@perfectaire.us)  
SUPPORT AU CANADA 877-997-2473 | [supportcanada@perfectaire.us](mailto:supportcanada@perfectaire.us)  
[www.perfectaire.us](http://www.perfectaire.us)