



Assembly Instructions

To determine whether the cabinet is from the new stock or the old stock, please refer to the step in the instructions for securing the back panel. The old stock uses pocket screws and the new stock does not.

Assembly Instructions - Old Stock

Assembly Instructions - New Stock

Base and Vanity Cabinet Assembly Instructions

Full height, single door one drawer, two door one drawer, two door double drawer, drawer base two drawer, drawer base three drawer, microwave base, blind corner base, sink and farm sink base.

Instrucciones para Armarios Base y Montaje de Vanidad De altura completa, puerta unica un cajon, doble puerta un cajon, doble puerta doble cajon, cajon base doble puerta, canjon base triple cajon, base de microonda, base de tapa ciega, fregadero y base del fregadero

Scan to watch the assembly video
<http://delivr.com/2s43x>



IMPORTANT: *Importante:*

Before you begin, make sure you familiarize yourself with all the parts and fully read the instructions.

Antes de comenzar, asegurese de amiliarizarse con todas las piezas y leer atentamente las instrucciones.

CUSTOMER SERVICE: *Servicio al Cliente:*

Customer help line available weekdays between 7:00am and 6:00pm Central Time at 800-463-0660.

Linea de ayuda al cliente disponible los dias de semana de 7:00am a 6:00pm Tiempo Central a 800-463-0660.

PARTS IDENTIFICATION: *Identificación de partes*

		QTY
A	Door/Face Frame Unit	1
	<i>Puerta/ unidad de Marco de la cara</i>	
B	Side Panel	2
	<i>Panel de lateral</i>	
C	Bottom Panel	1
	<i>Panel inferior</i>	
D	Back Panel	1
	<i>Panel posterior</i>	
E	Toe Kick Panel	1
	<i>Panel de punta del pie</i>	
F	Bottom Support Panel	1
	<i>Panel de soporte inferior</i>	
	Drawer Kit (One Kit per Drawer)	
	<i>Kit de cajon (un kit por cajon)</i>	
G	• 5/8" Drawer Front (Front Attached)	1
	• <i>5/8" Frente de cajon (frente adjunto)</i>	
H	• 5/8" Drawer Side	2
	• <i>5/8" Lado del cajon</i>	
I	• 5/8" Drawer Back	1
	• <i>5/8" Parte posterior del cajon</i>	
J	• 3/8" Drawer Bottom	1
	• <i>3/8" Cajon inferior</i>	
K	3/4" Thick Shelf (if applicable)	1
	<i>¾" Estante de espesor (si corresponde)</i>	
L	#6 x 1/2" Flat Head Phillips Wood Screw	20
	<i>#6 x 1/2" Tornillo de cabeza Phillips de cabeza plana de madera</i>	
M	#8 x 1" Flat Head Phillips Wood Screw	8
	<i>#8 x 1" Tornillo de cabeza Phillips de cabeza plana de madera</i>	
N	Wooden Corner Block	4
	<i>Bloque de madera de la esquina</i>	
O	5/8" x 1-3/8" Metal L-Bracket	5
	<i>5/8" x 1-3/8" Soporte de metal L</i>	
P	5 mm Shelf Pin	4
	<i>5 mm pin de estanteria</i>	
Q	Clear Door Bumper	2-8
	<i>Parachoques clara de puerta</i>	
R	Slide Hardware Kit (One Kit per Drawer)	
	<i>Kit de hardware de guías de cajones (uno por cajón)</i>	
	• Pair of Undermount Drawer Slides	1
	• <i>Par de guías epoxy o guías ocultas</i>	
	• Pair of Drawer Slide Clips	1
	• <i>Clips del guía del cajón (para guías ocultas)</i>	
	• Pair of Rear Slide Brackets	1
	• <i>Soportes traseros de guía de cajón</i>	
• #6 x 5/8" Flat Head Phillips Wood Screws	16	
• <i>#6 x 5/8" Tornillos de cabeza Phillips de cabeza plana de madera</i>		

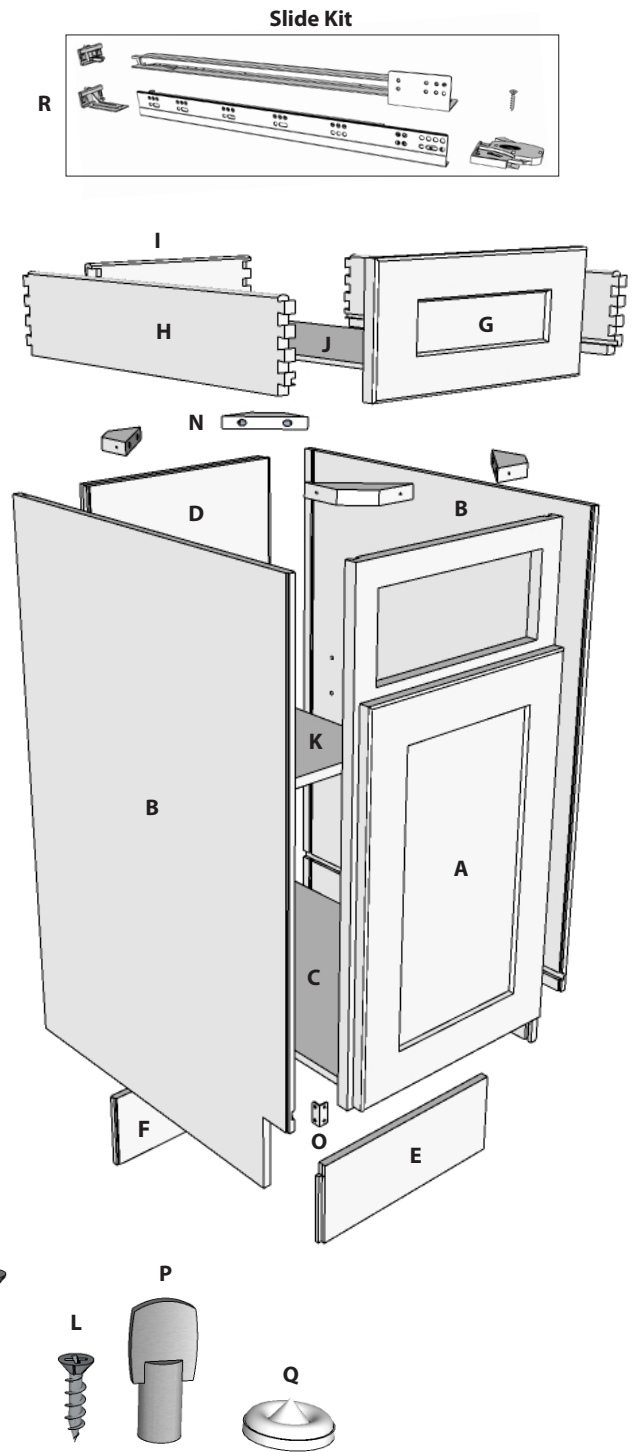
TOOLS NECESSARY: *Herramientas necesarios:*

Screwdriver or screw gun with 6" - #2 Phillips bit drive and rubber mallet.

Glue is optional for dovetail joints, but not necessary.
 Destornillador o pistola de tornillo con 6" - #2 Phillips destornillador y mazo de goma. Pegamento es opcional para juntas del machihembrar, pero no es necesario.

NOTE: The bottom of each of the parts is identified by the horizontal dado (groove) that is cut into each piece.

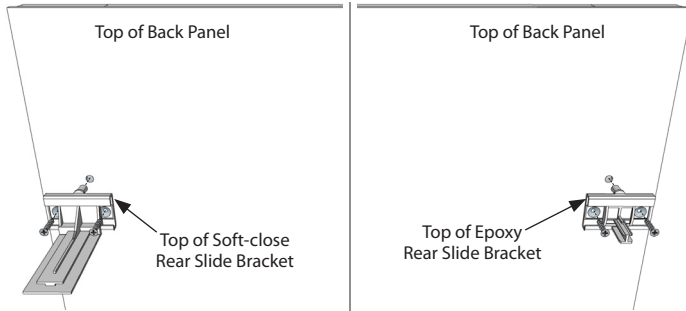
NOTE: La parte inferior de cada una de las partes esta identificada por el dado horizontal (ranura) que esta cortada en cada pieza



STEP 1: Rear Slide Bracket Installation

Soft-close Undermount Slide Brackets

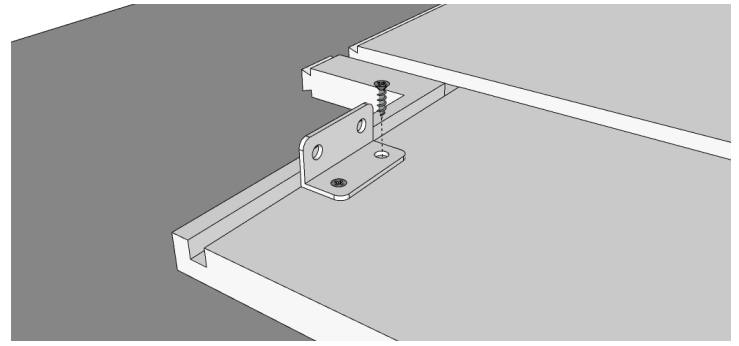
Epoxy Undermount Slide Brackets



Place the Back Panel (D) finished side up and with the top (the end without the notch) away from you, on your work area. Press the Rear Slide Brackets (**R, in Kit**) into the corresponding dowel holes (see diagram above) and secure with 2 - #6 x 5/8" screws (**R, in Kit**) per bracket. Make sure these screws are installed as straight and flush as possible so they do not interfere with the auto adjustment of the clip. Place to the side for later.

Coloque el panel posterior (D) con el lado pulido hacia arriba y la parte superior (el lado sin la muesca) lejos de usted en su área de trabajo. Presione los soportes traseros de guía de cajón (R, en Kit) en los orificios de espiga correspondientes (ver diagrama arriba) y asegure con 2 tornillos - #6x5/8" (R, en kit) por cada soporte. Asegúrese de que los tornillos estén instalados lo más rectos y nivelados posible para que no interfieran con el ajuste automático del clip. Colocar al lado para más tarde.

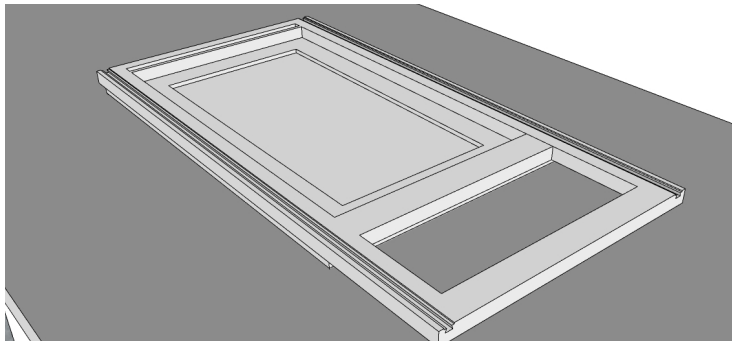
STEP 2: Prepare Side Panels for Toe Kick



Prepare a soft non-scratchable surface on which to work. Place one of the Base Side Panels (**B**) on the work surface and attach one Metal L-Bracket (**O**) at the pre-drilled location for the toe kick. Secure with 2 - #6 x 1/2" screws (**L**). Repeat with other side panel. Place to the side for later.

Prepare una superficie suave que no se raya sobre cual trabajar. Coloque uno de los paneles laterales de la base (B) en la superficie de trabajo y coloque un soporte de metal L (O) en el lugar previamente perforado para el punta pie. Asegure con 2 - #6 x 1/2" tornillos (L). Repíete en el otro lado del panel. Colocar al lado para más tarde.

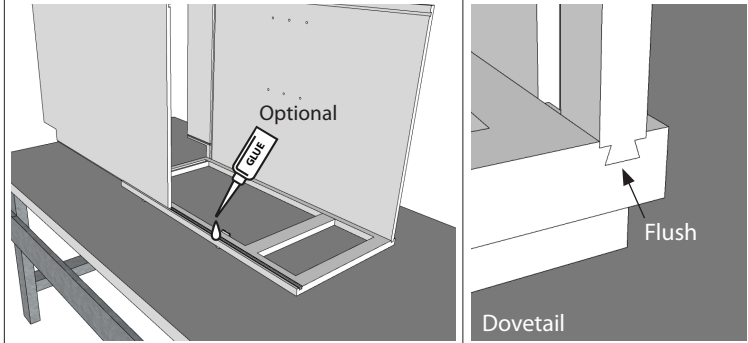
STEP 3: Prepare Face Frame



Carefully remove the protective material from the Door/Face Frame (**A**). **Note: With base units with drawers, the drawer front is not attached to the face-frame.**

Retire con cuidado el material protector del marco de la cara de la Puerta (A). **Note: Con unidades base con cajones, los frentes de los cajones no están unidos al marco frontal.**

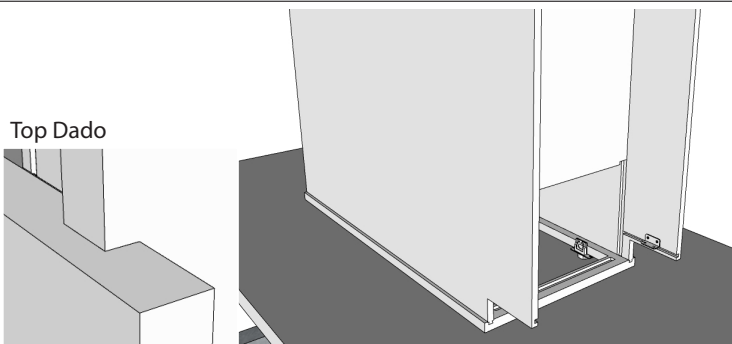
STEP 4: Side Panel Assembly



Lay the Door/Face Frame (**A**) unit face down on the work surface. Align the dovetail on the Side Panel (**B**) with the face frame. Holding the panel square and straight, slowly slide from bottom to top until the side panel is flush with the top of the face frame. Repeat for the other panel.

Coloque la unidad del marco de la cara/puerta (A) boca abajo sobre la superficie de trabajo. Alinee el machihembrar del panel lateral (B) con el marco de la cara. Sosteniéndolos cuadrados y rectos, deslice lentamente de arriba hacia abajo hasta que el panel lateral está al ras con la parte superior del marco de la cara. Repítalo con el otro panel.

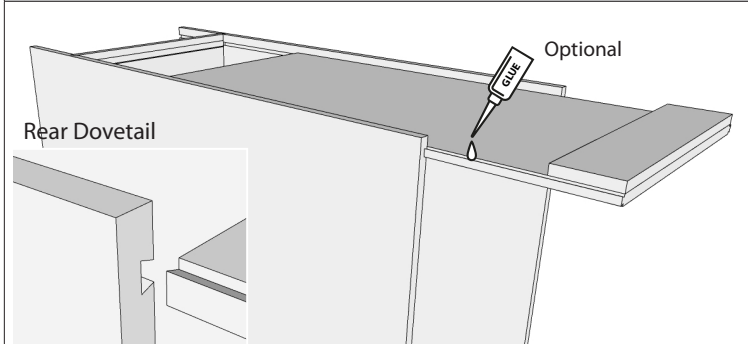
STEP 5: Insert Bottom Panel



Aligning the Bottom Panel (**C**) with the dado in the side panels, slide it into place making sure it seats into the dado in the back of face frame.

Alinee el panel inferior (D) con la ranura de los paneles laterales, deslícelo en su lugar asegurándose que está dentro de la ranura en el posterior del marco de la cara.

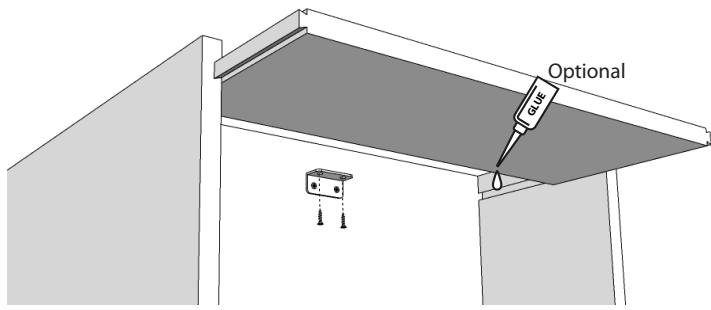
STEP 6: Install Back Panel



Align the dovetail on the Back Panel (**D**) with the two Side Panels (**B**). Holding the panel square and straight, slowly slide from bottom to top until the back panel is flush with the top of the side panels. Make sure that the back panel seats firmly into the groove in the bottom panel dado.

Alinee el machihembrar del panel posterior (E) con los paneles laterales (B). Sosteniéndolos cuadrados y rectos, deslice lentamente desde abajo hasta arriba hasta que el panel posterior está al ras con la parte superior de los paneles laterales. Asegúrese que el panel posterior está firmemente adentro del ranura del panel inferior.

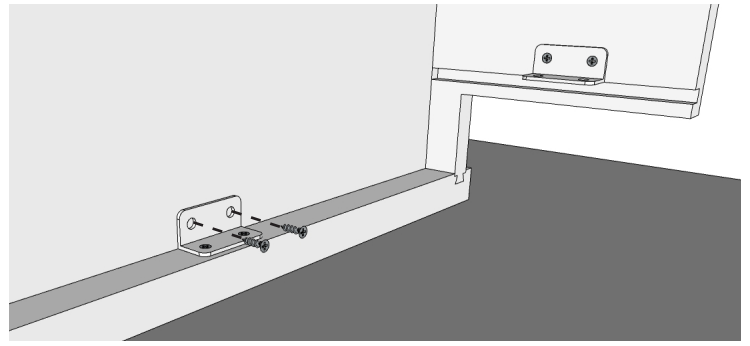
STEP 7: Secure Rear I-Beam Panel



Slide Bottom Support Panel (F) from bottom of cabinet by aligning the side dovetails with the side panels. Secure Bottom Support Panel (F) using L-Bracket (O) and 4 – #6 x 1/2" screws (L).

Deslice el panel de soporte inferior (F) desde abajo del gabinete por alinear el machihembrar de con los paneles laterales. Asegure el panel de soporte inferior (F) con el soporte de metal L (O) y 4 tornillos - #6x1/2" (L)

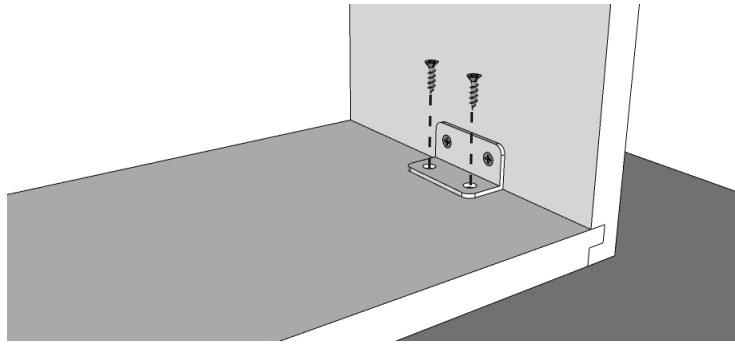
STEP 8: Secure the Face Frame to Bottom Panel



Install the L-Bracket (O) to the back of the face frame and bottom panel, by aligning with the pre-drilled hole locations. Secure firmly using 4 – #6 X 1/2" screws (L).

Instale un soporte de metal L (O) en la parte trasero del marco de la cara y el panel inferior por alinear las ubicaciones pre-perforadas. Asegure firmemente utilizando 4 tornillos - #6x1/2" (L).

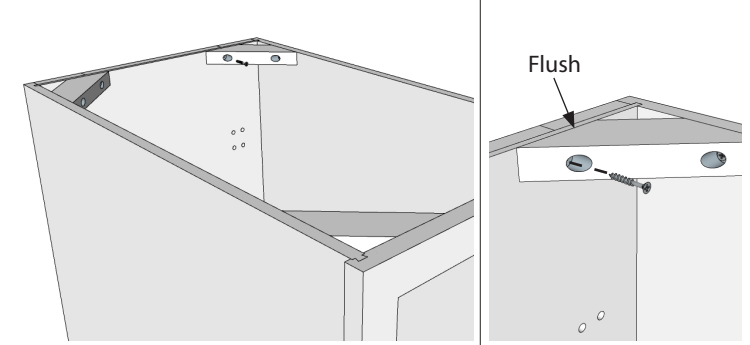
STEP 9: Install Toe Kick



Align the pre-drilled holes in the Toe Kick (E) with the L-Brackets (O) previously attached to the 2 side panels and secure with 4 – #6 x 1/2" screws (L). If applicable, use the remaining L-Brackets and secure center of Toe Kick with 4 – #6 x 1/2" screws.

Alinee los orificios pre-perforadas en el panel de pie (E) con los soportes de metal L (O) previamente unidos a los dos paneles laterales y asegure con 4 - #6x1/2" tornillos (L). Si aplicable, usa los otros soportes de metal L (O) para asegurar el centro del panel del pie con 4 tornillos - #6x1/2".

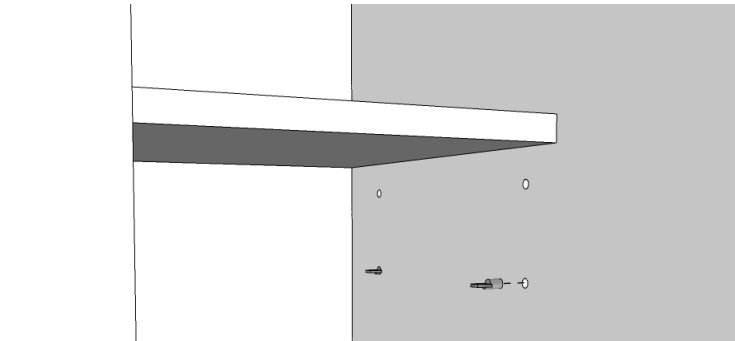
STEP 10: Install Upper Corner Blocks



Carefully place the cabinet on the floor and install a Wooden Corner Block (N) in each corner. Secure corner blocks with 2 – #8 x 1" screws (M) each.

Coloque cuidadosamente el gabinete en el piso e instale un bloque de esquina de madera (N) en cada esquina. Asegure los bloques de esquina delanteros con 2 – #8 x 1" tornillos (M) por cada uno.

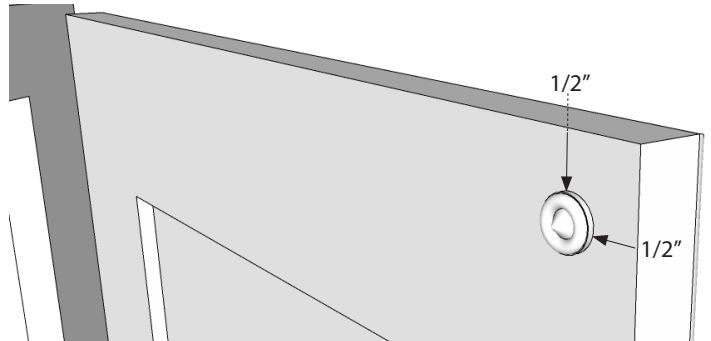
STEP 11: Install Shelf (If applicable)



Open cabinet doors and install shelf pins (P) and shelves (K) in the desired position. (NOTE: We recommend using Hardware Resources locking shelf clips (Part# 7705CK – Not Included) while transporting to final destination. These clips can then be removed and re-used again).

Abra las puertas de gabinete e instale los pines de estantería (P) y los estantes (K) en las posiciones deseadas. (Tenga en cuenta que recomendamos el uso los clips del estante para el bloqueo de Hardware Resources (Parte 7705ck – no incluido) mientras se transporta al destino final. Estos clips se pueden quitar y volverá utilizar de nuevo)

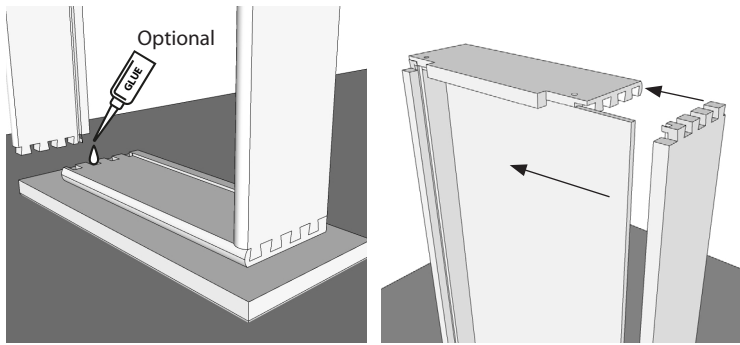
STEP 12: Install Door Bumpers (If applicable)



Install Door Bumpers (Q) on non-hinged corners. Recommended spacing is 1/2" x 1/2" from outer edges.

Instale los parachoques de la puerta (Q) en las esquinas sin bisagras. El espacio recomendado es 1/2" x 1/2" desde los bordes externos.

STEP 13: Drawer Box Assembly (If applicable)

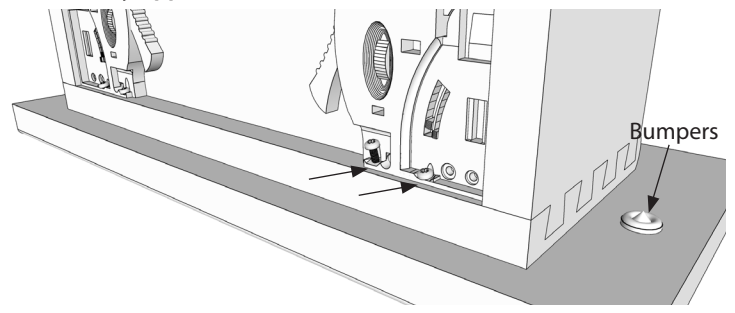


Place Drawer Front (G) face down and align the dovetails with one of the Drawer Sides (H). Carefully tap the drawer side with a rubber mallet until the dovetail is flush. Align and slide the Drawer Bottom (J) into place. Tap the Drawer Back (I) into place making sure the bottom panel seats properly into the dado. Next, position and tap the remaining drawer side into place.

Coloque la parte frontal del cajón (G) boca abajo y alinee el machihembrar de uno de los lados del cajón (H). Cuidadosamente golpee el lado del cajón con el mazo de goma hasta que esta el machihembrar está al ras. Alinee y deslice el cajón inferior (J) en su lugar. Golpee el parte posterior del cajón (I) en su lugar asegurándose de que le panel inferior se asiente correctamente en la ranura. Luego posicione y golpee el otro lado del cajón en su lugar.

STEP 14: Slide Clip Installation

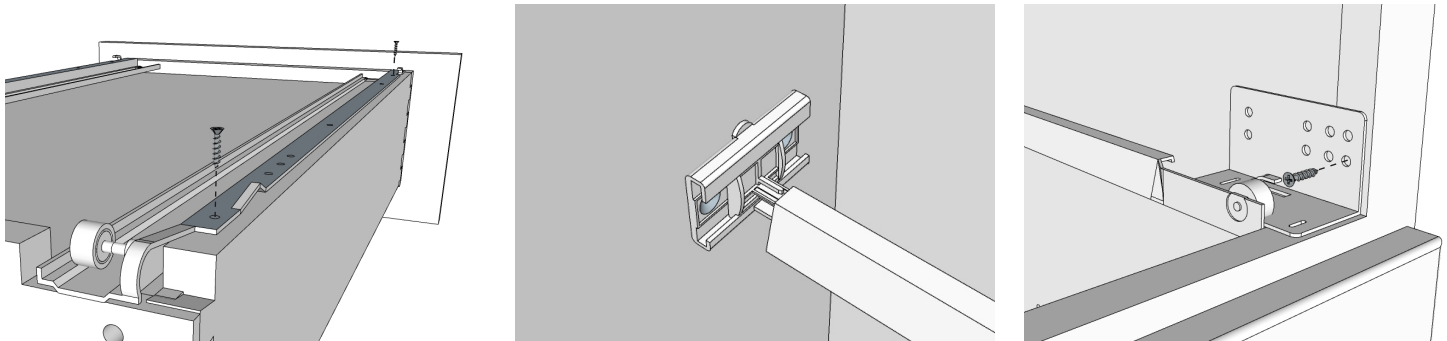
(Only applicable with soft-close undermount slides)



With the bottom of the drawer box facing you, align the Slide Clips (R, in KIT) with the pre-drilled holes and install each clip with 2 - #6 x 5/8" screws (R, in KIT). Repeat with other drawers. Install drawer bumpers.

Con la parte inferior del cajón orientada hacia usted, alinee los clips laterales (R, en kit) con los orificios pre perforados e instale cada clip con 2 - #6 x 5/8" tornillos (R, en kit). Repite con los otros cajones. Instale parachoques de cajón.

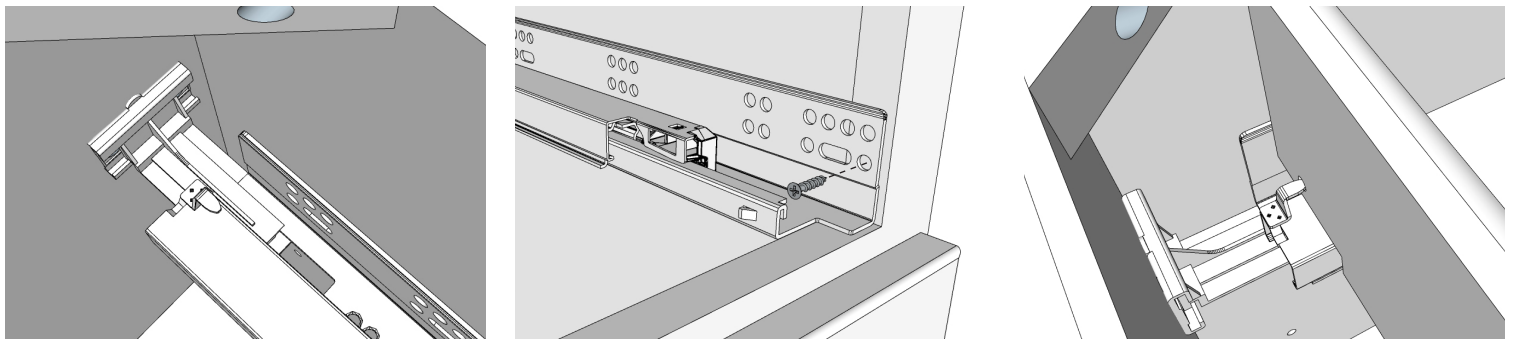
STEP 15A: Epoxy Slide Installation (If applicable)



FOR EPOXY SLIDES ONLY – turn the drawer box upside down on the table and secure the Slide Drawer Members (R, in KIT) tight to the drawer sides with 2 - #6 x 5/8" screws (R, in KIT). Install the Slide Cabinet Members into place, by aligning with the rear brackets and pressing backwards until the lower front hole aligns with the pre-drilled hole in the face frame. Secure with 1 - #6 x 5/8" screw (R, in KIT) for each slide. Repeat for all drawers. Align epoxy rollers and install drawers.

SOLO PARA GUÍAS DEL EPOXY - Gire la caja del cajón boca abajo sobre la mesa y asegure las guías del cajón (S, en kit) apretado a los lados del cajón con 6 tornillos - #6x5/8" (S, en kit). Instale las guías en su lugar por alineando los soportes traseros y presionando hacia atrás hasta que el orificio frontal inferior se alinee con el orificio pre-perforado en el marco de la cara. Asegurelo con 1 tornillo - #6x5/8" (S, en kit) por cada guía. Alinee los rodillos del epoxy e instale los cajones.

STEP 15B: Soft-close Undermount Slide Installation (If applicable)



FOR CONCEALED UNDERMOUNTS -- Align the right slide (R, in KIT) with the rear bracket and push backwards until the lower front hole aligns with the pre-drilled hole in the face frame. Secure with 1 - #6 x 5/8" screws (R, in KIT). Repeat with other slide. Repeat for all drawers. Align each drawer in the opening and carefully apply backward pressure until the rear box pin is fully seated. Open and test slide for correct motion.

PARA GUÍAS OCULTAS - Alinee la guía derecha (S, en kit) con el soporte trasero y empuje hacia atrás hasta que el orificio frontal inferior se alinee con el orificio pre-perforado en el marco de la cara. Asegure con 1 tornillo - #6x5/8" (S, en kit). Repítalo con el otro lado. Alinee cada cajón en la abertura y aplique cuidadosamente la presión hacia atrás hasta que el pasador de la caja trasera este completamente asentado. Abre y pruebe la guía para el movimiento correcto.

Base and Vanity Cabinet Assembly Instructions

Full height, single door one drawer, two door one drawer, two door double drawer, drawer base two drawer, drawer base three drawer, microwave base, blind corner base, sink and farm sink base.

Instrucciones para Armarios Base y Montaje de Vanidad De altura completa, puerta unica un cajon, doble puerta un cajon, doble puerta doble cajon, cajon base doble puerta, canjon base triple cajon, base de microonda, base de tapa ciega, fregadero y base del fregadero

Scan to watch the assembly video
<http://delivr.com/2s43x>



IMPORTANT: *Importante:*

Before you begin, make sure you familiarize yourself with all the parts and fully read the instructions.

Antes de comenzar, asegurese de amiliarizarse con todas las piezas y leer atentamente las instrucciones.

CUSTOMER SERVICE: *Servicio al Cliente:*

Customer help line available weekdays between 7:00am and 6:00pm Central Time at 800-463-0660.

Linea de ayuda al cliente disponible los dias de semana de 7:00am a 6:00pm Tiempo Central a 800-463-0660.

PARTS IDENTIFICATION: *Descripcion de las Peizas*

		QTY	
A	Door/Face Frame Unit	1	
	<i>Puerta/ unidad de Marco de la cara</i>		
B	Side Panel	2	
	<i>Panel de lateral</i>		
C	Bottom Panel	1	
	<i>Panel inferior</i>		
D	Back Panel	1	
	<i>Panel posterior</i>		
E	Toe Kick Panel	1	
	<i>Panel de punta del pie</i>		
F	Rear I-Beam Panel	1	
	<i>Panel posterior de la viga en I</i>		
G	Drawer Kit (One Kit per Drawer)		
	<i>Kit de cajon (un kit por cajon)</i>		
H	• 5/8" Drawer Front (Front Attached)	1	
	• 5/8" Frente de cajon (frente adjunto)		
I	• 5/8" Drawer Side	2	
	• 5/8" Lado del cajon		
J	• 5/8" Drawer Back	1	
	• 5/8" Parte posterior del cajon		
K	• 3/8" Drawer Bottom	1	
	• 3/8" Cajon inferior		
L	3/4" Thick Shelf (if applicable)	1	
	<i>3/4" Estante grueso (si corresponde)</i>		
M	#6 x 1/2" Flat Head Phillips Wood Screw	20	
	<i>#6 x 1/2" Tornillo de cabeza Phillips de cabeza plana</i>		
N	#6 x 1-1/4" Pozi Head Pocket Screw	7	
	<i>#6 x 1 - 1/4" Tornillo de bolsillo de cabeza Posi</i>		
O	#8 x 1" Flat Head Phillips Wood Screw	8	
	<i>#8 x 1" Tornillo de cabeza Phillips de cabeza plana</i>		
P	Wooden Corner Block	4	
	<i>Bloque de madera de la esquina</i>		
Q	5/8" x 1-3/8" Metal L-Bracket	5	
	<i>5/8" x 1-3/8" Soporte de metal L</i>		
R	5 mm Shelf Pin	4	
	<i>5mm pin de estante</i>		
S	Clear Door Bumper	2-8	
	<i>Puerta clara parachoques</i>		
S	Slide Hardware Kit (One Kit per Drawer)		
	<i>Kit de hardware de deslizantes (un kit por cajon)</i>		
	• Pair of Undermount Drawer Slides		1
	• Par de lados del cajon de montaje inferior		
	• Pair of Drawer Slide Clips		1
	• Par de deslizantes del cajon		
	• Pair of Rear Slide Brackets		1
• Par de soportes deslizantes traseros			
• #6 x 5/8" Flat Head Phillips Wood Screws	16		
• #6 x 5/8" Tornillos de cabeza Phillips de cabeza plana			

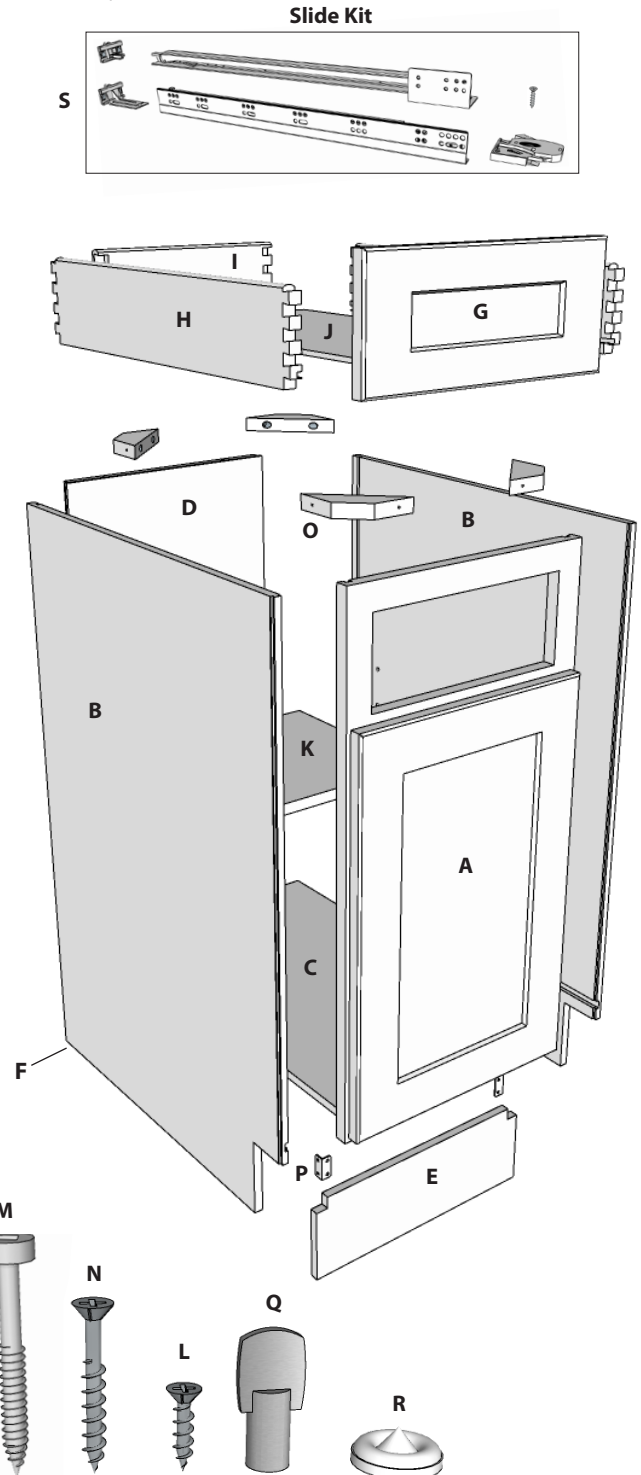
TOOLS NECESSARY: *Herramientas necesarios:*

Screwdriver or screw gun with 6" – #2 Phillips long bit drive and rubber mallet. Glue is optional for dovetail joints, but not necessary.

Destornillador o pistola de rosca con #2 Phillips de 6" de largo y Mazo de goma. El pegamento es opcional para la union de cola de Milano pero no es necesario.

NOTE: The bottom of each of the parts is identified by the horizontal dado (groove) that is cut into each piece.

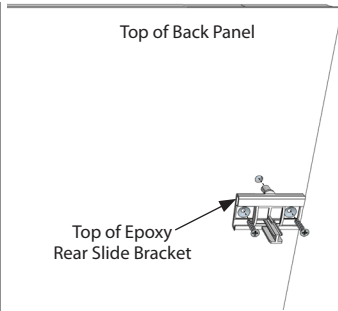
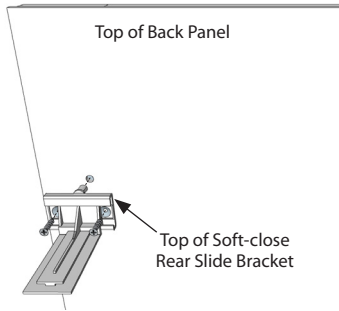
NOTE: La parte inferior de cada una de las partes esta identificada por el dado horizontal (ranura) que esta cortada en cada pieza



STEP 1: Rear Slide Bracket Installation

Soft-close Undermount Slide Brackets

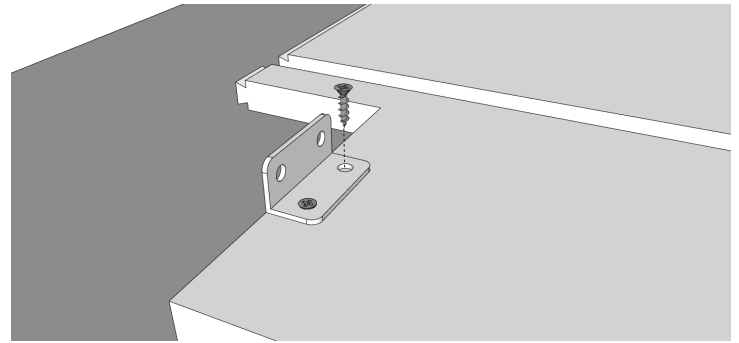
Epoxy Undermount Slide Brackets



Place the Back Panel (D) finished side up and with the top (the end without the notch) away from you, on your work area. Press the Rear Slide Brackets (**S, in Kit**) into the corresponding dowel holes (see diagram above) and secure with 2 - #6 x 5/8" screws (**S, in Kit**) per bracket. Make sure these screws are installed as straight and flush as possible so they do not interfere with the auto adjustment of the clip. Place to the side for later.

Coloque el panel posterior (D) con el lado terminado hacia arriba y la parte superior (el lado sin la muesca) lejos de ti, en su area de trabajo. Presione los soportes deslizantes traseros (S, en Kit) en los orificios de espiga correspondientes (ver diagrama arriba) y asegure con 2 -#6 x 5/8" tornillos (S, en Kit) por cada soporte. Asegure de que los tornillos esten instalados los mas rectos y nivelados posible para que no interfieran con el ajuste automatic del clip. Colocar al lado para mas tarde.

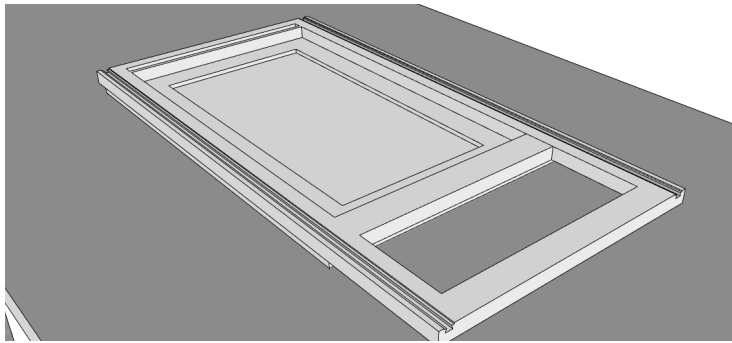
STEP 2: Prepare Side Panels for Toe Kick



Prepare a soft non-scratchable surface on which to work. Place one of the Base Side Panels (**B**) on the work surface and attach one Metal L-Bracket (**P**) at the pre-drilled location for the toe kick. Secure with 2 - #6 x 1/2" screws (**L**). Repeat with other side panel. Place to the side for later.

Prepare una superficie suave y no arañable sobre la cual trabajar. Coloque uno de los paneles laterales de la base (B) en la superficie de trabajo y coloque un soporte de metal L (P) en el lugar previamente perforado para el punta pie. Asegure con 2 -#6 x 1/2" tornillos (L). Repiete en el otro lado del panel. Colocar al lado para mas tarde.

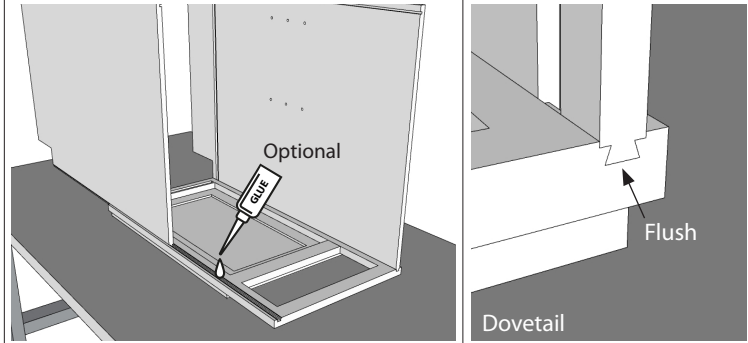
STEP 3: Prepare Face Frame



Carefully remove the protective material from the Door/Face Frame (**A**). **Note: With base units with drawers, the drawer front is not attached to the face-frame.**

*Retire con cuidado el material protector del marco de la cara de la Puerta (A). **Note: Con unidades base con cajones, los frentes de los cajones no estan unidos al marco frontal.***

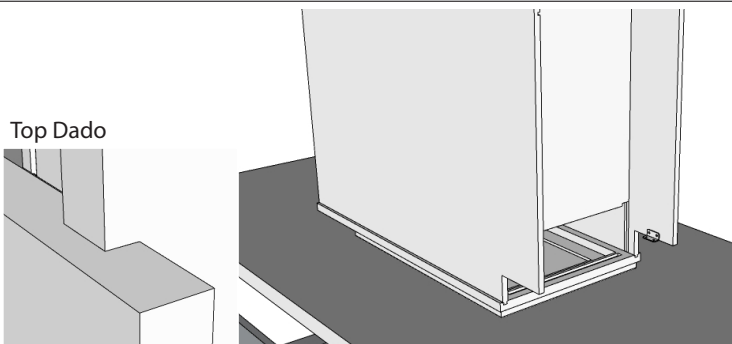
STEP 4: Side Panel Assembly



Lay the Door/Face Frame (**A**) unit face down on the work surface. Align the dovetail on the Side Panel (**B**) with the face frame. Holding the panel square and straight, slowly slide from bottom to top until the side panel is flush with the top of the face frame. Repeat for the other panel.

Coloque la unidad del marco de la cara de la puerta hacia abajo sobre la superficie de trabajo. Alinee la cola de milano en el panel lateral (B) con el marco de la cara, sosteniendo un panel cuadrado en linea deslice lentamente de abajo hacia arriba, deslice lentamente la parte inferior a la parte superior sobre el panel lateral al ras con la parte superior del marco de la cara. Repetir para el otro panel.

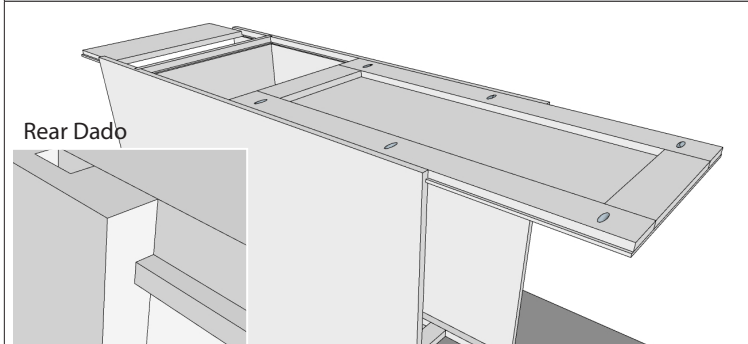
STEP 5: Insert Bottom Panel



Aligning the Bottom Panel (**C**) with the dado in the side panels, slide it into place making sure it seats into the dado in the back of face frame.

Alinear el panel inferior (C) con el dado en los paneles laterales, deslizamiento en su lugar asegurandose de que sus asientos en el dado en la parte posterior del marco de la cara.

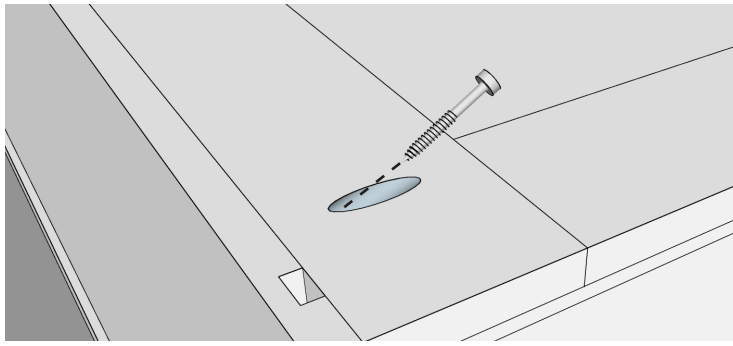
STEP 6: Install Back Panel & Rear I-Beam Panel



The Back Panel (**D**) can now slide into the dados in the side panels from top to bottom of cabinet. Make sure that the lower dado seats firmly into the groove in the bottom panel. Slide Rear I-Beam Panel (**F**) from bottom of cabinet by aligning the panel with the dados in the side panel.

El panel posterior (D) ahora se puede deslizar en las batallas en los paneles laterales de arriba a abajo del gabinete. Asegure de que el borde inferior se asiente firmemente en la ranura del panel inferior. Deslice el panel posterior de la viga (F) desde la parte inferior del gabinete alineando el panel con los dados en el panel lateral.

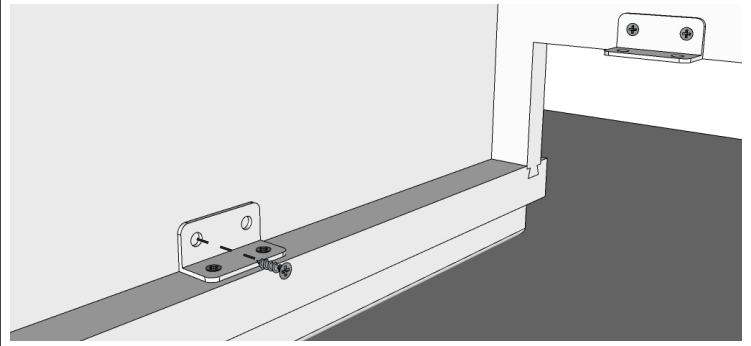
STEP 7: Secure Back Panel



Make sure that the Back Panel (D) is flush top to bottom with the side panels and install 6 -- #6 x 1-1/4" screws (M) into the pre-drilled slots. **WARNING: DO NOT OVERDRIVE THE SCREWS THROUGH SIDE PANELS.** Secure Rear I-Beam Panel (F) in the center with 1 -- #6 x 1-1/4" screws (M).

Asegure de que el panel posterior D este nivelado de arriba a abajo con los paneles laterales e instale 6 -- #6 x 1-1/4" tornillos (M) en las ranuras previamente perforadas. **ADVERTENCIA: NO APRIETE DEMASIADO LOS TORNILLOS A TRAVES DE LOS PANELES LATERALES.** Asegure el panel posterior de la viga en I (F) en el centro con 1 -- #6 x 1-1/4" tornillo (M).

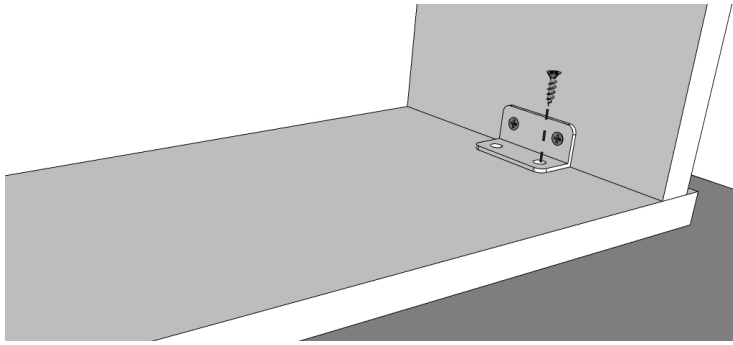
STEP 8: Secure the Face Frame to Bottom Panel



Install the L-Bracket (P) to the back of the face frame and bottom panel, by aligning with the pre-drilled hole locations. Secure firmly using 4 -- #6 X 1/2" screws (L).

Instale el soporte L (P) en la parte posterior del marco de la cara y el panel inferior, alineandolos con las ubicaciones de los agujeros preperforados. Segure firmemente usando 4 -- #6 x 1/2" tornillos (L).

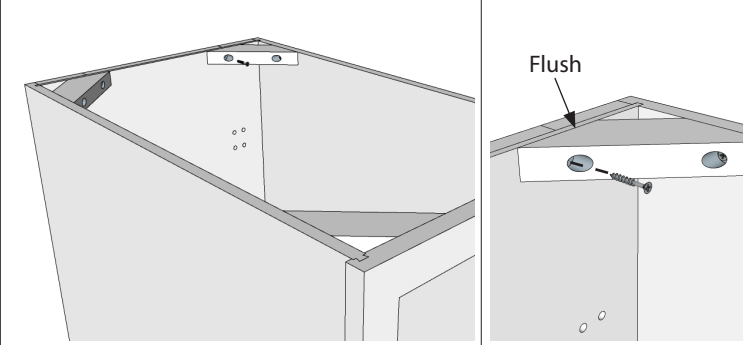
STEP 9: Install Toe Kick



Align the pre-drilled holes in the Toe Kick (E) with the L-Brackets (P) previously attached to the 2 side panels and secure with 4 -- #6 x 1/2" screws (L). Using the remaining L-Brackets (P), secure center of Toe Kick (E) and Rear I-Beam Panel (F) with 4 -- #6 x 1/2" screws (L) each.

Alinee los agujeros previos a la perforacion en la punta pie (E) con los soportes L (P) previamente unida a los dos paneles laterales y segura con 4 -- #6 x 1/2" tornillos (L). Usando los restantes L-soportes (P), asegure el centro de panel de punta del pie (E) y el panel posterior de la viga en I (F) con 4 -- #6 x 1/2" tornillos (L) para cada.

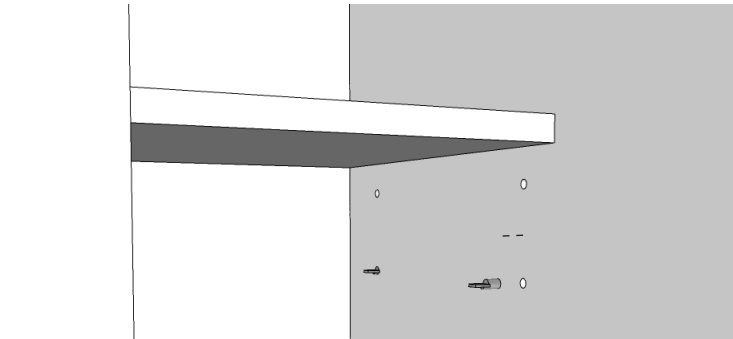
STEP 10: Install Upper Corner Blocks



Carefully place the cabinet on the floor and install a Wooden Corner Block (O) in each corner. Secure corner blocks with 2 -- "8 x 1" screws (N) each.

Coloque cuidadosamente el gabinete en el piso e instale un bloque de esquina de madera (O) en cada esquina. Asegure los bloques de esquina delanteros con 2 -- "8 x 1" tornillos (N) por cada uno.

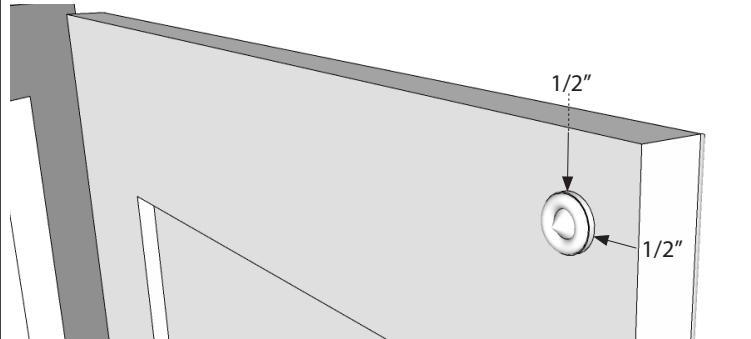
STEP 11: Install Shelf (If applicable)



Open cabinet doors and install shelf pins (Q) and shelves (K) in the desired position. (NOTE: We recommend using Hardware Resources locking shelf clips (Part# 7705CK -- Not Included) while transporting to final destination. These clips can then be removed and re-used again).

Abra las puertas del gabinete e instale los pernos del estante (Q) y estantes (K) en una posicion deseada. (NOTE: Que recomendamos usar Hardware Resources bloquean los clips de estante (parte # 7705CK-no incluido) mientras se transportan a destino final. Estos clips se pueden quitar y reutilizar de nuevo.

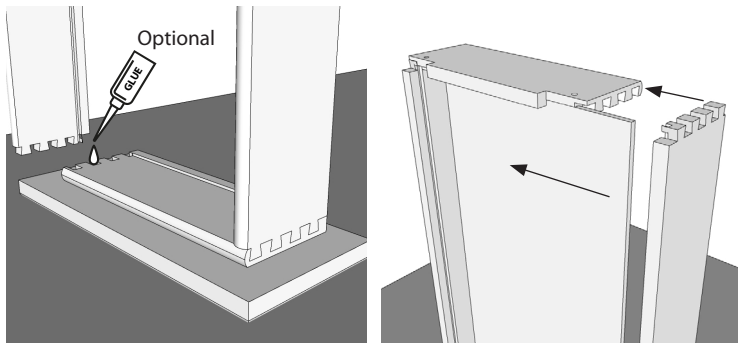
STEP 12: Install Door Bumpers (If applicable)



Install Door Bumpers (R) on non-hinged corners. Recommended spacing is 1/2" x 1/2" from outer edges.

Instale los parachoques de la puerta (R) en las esquinas sin bisagras. El espacio recomendado es 1/2" x 1/2" desde los bordes externos.

STEP 13: Drawer Box Assembly (If applicable)

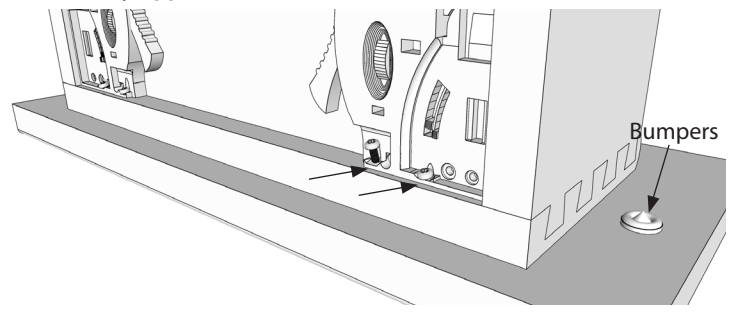


Place Drawer Front (G) face down and align the dovetails with one of the Drawer Sides (H). Carefully tap the drawer side with a rubber mallet until the dovetail is flush. Align and slide the Drawer Bottom (J) into place. Tap the Drawer Back (I) into place making sure the bottom panel seats properly into the dado. Next, position and tap the remaining drawer side into place.

Coloque el frente del cajón (G) boca abajo en una línea de cola de milano con uno de los lados del cajón (H). Cuidadosamente cubra el lado del cajón con un mazo de goma hasta que la cola de milano se enjague. Alinear y deslizar los fondos del cajón (J) en su lugar. Vuelva a colocar el cajón (I) en su lugar asegurándose de que los paneles inferiores se asienten correctamente en el dado. Siguiendo coloque y toque el lado restante del cajón en su lugar.

STEP 14: Slide Clip Installation

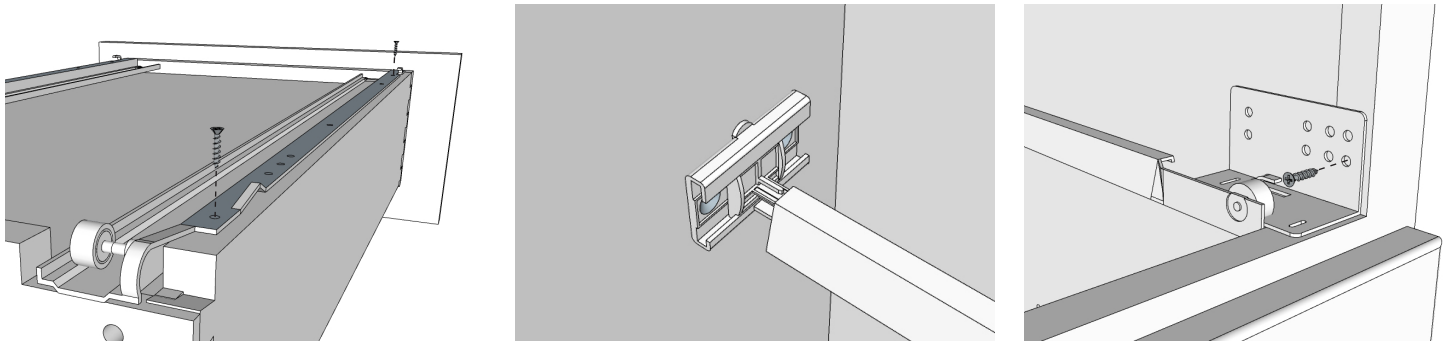
(Only applicable with soft-close undermount slides)



With the bottom of the drawer box facing you, align the Slide Clips (S, in KIT) with the pre-drilled holes and install each clip with 2 - #6 x 5/8" screws (S, in KIT). Repeat with other drawers. Install drawer bumpers.

Con la parte inferior del cajón orientada hacia usted, alinee los clips laterales (S, en kit) con los orificios pre perforados e instale cada clip con 2 - #6 x 5/8" tornillos (S, en kit). Repite con los otros cajones. Instale parachoques de cajón.

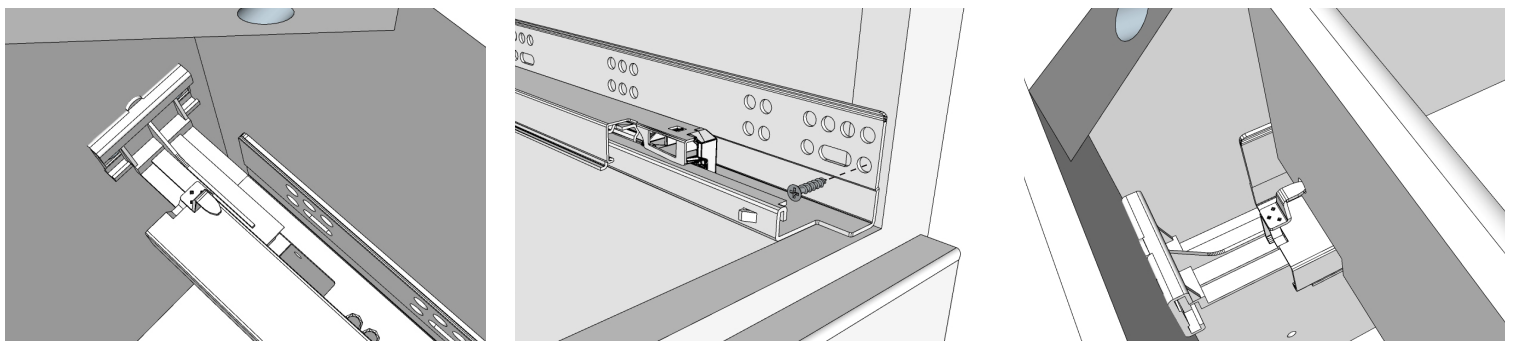
STEP 15A: Epoxy Slide Installation (If applicable)



FOR EPOXY SLIDES ONLY – turn the drawer box upside down on the table and secure the Slide Drawer Members (S, in KIT) tight to the drawer sides with 2 - #6 x 5/8" screws (S, in KIT). Install the Slide Cabinet Members into place, by aligning with the rear brackets and pressing backwards until the lower front hole aligns with the pre-drilled hole in the face frame. Secure with 1 - #6 x 5/8" screw (S, in KIT) for each slide. Repeat for all drawers. Align epoxy rollers and install drawers.

PARA DIAPOSITIVAS EPOXI SOLAMENTE- Gire la caja del cajón boca abajo sobre la mesa y asegure los miembros del cajón deslizante (S, en Kit) apretandolos a los lados del cajón con 2 - #6 x 5/8" tornillos (S, en kit). Instale los miembros del gabinete deslizante en su lugar, alinearlos con los soportes posteriores y presionar hacia atrás, hasta que el orificio frontal inferior se alinee con los orificios de taladrado previo en el marco frontal. Asegura con 1 - #6 x 5/8" tornillo (S, en kit) para cada lado. Repite en todos los cajones. Alinee los radillos de epoxy e instale los cajones.

STEP 15B: Soft-close Undermount Slide Installation (If applicable)



FOR CONCEALED UNDERMOUNTS -- Align the right slide (S, in KIT) with the rear bracket and push backwards until the lower front hole aligns with the pre-drilled hole in the face frame. Secure with 1 - #6 x 5/8" screws (S, in KIT). Repeat with other slide. Repeat for all drawers. Align each drawer in the opening and carefully apply backward pressure until the rear box pin is fully seated. Open and test slide for correct motion.

PARA LA MONTADURA DE ABAJO ENCUBRIETO- Alinear la diapositiva derecha (S, en kit) con el soporte trasero y empuje hasta atrás hasta que los orificios frontales inferiores se alineen con los orificios previos a la perforación en el marco frontal. Asegure con 1 - #6 x 5/8" tornillos (S, en kit). Repite con todos los cajones. Alinee cada cajón en la abertura y aplique cuidadosamente la presión hacia atrás en la clavija de la caja trasera esta completamente asentado. Abrir y probar la diapositiva para el movimiento correcto.