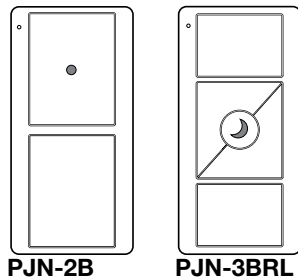


Pico® Wireless Control with Nightlight

English

3 V^{DC} 10 mA



Mounting accessories sold separately.

For a complete listing of Pico® wireless mounting accessories, please visit www.lutron.com/pico

Important Notes

Please Read Before Installing

- This install guide provides simple setup instructions for Maestro Wireless® systems only. If you are using your Pico® wireless control with any other Lutron® system, please refer to the system setup guide. If you no longer have your system setup guide, please download the latest version by following the links at www.lutron.com/pico
- The Pico® wireless control uses one (1) CR2032 battery. **DO NOT** use rechargeable batteries. Using improper batteries could damage the Pico® wireless control. **DO NOT** dispose of the battery in normal household waste. Please recycle it by taking it to a proper battery disposal facility, or contact your local waste disposal provider regarding local restrictions on the disposal or recycling of batteries.



WARNING: Risk of fire, explosion and burns. May result in serious injury or death. DO NOT recharge, disassemble, crush, puncture, heat above 212 °F (100 °C) or incinerate the battery. The battery in this device contains Perchlorate Material - special handling may apply. For more information visit www.dtsc.ca.gov/hazardouswaste/perchlorate

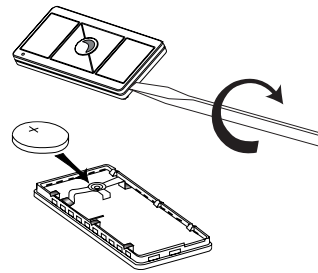
- The Pico® wireless control must be paired with dimmer(s)/switch(es) before it can communicate.
- Up to 10 Pico® wireless controls can be configured to work together in a Maestro Wireless® system.
- The range of the Pico® wireless control is 30 ft (9 m). Performance is highly dependent on a variety of complex factors such as:
 - Distance between system components
 - Geometry of the building structure
 - Construction of walls separating system components
 - Electrical equipment located near system components
- Clean Pico® wireless control with a soft damp cloth only. DO NOT** use any chemical cleaners.
- DO NOT** paint the Pico® wireless control.
- DO NOT** mount the Pico® wireless control to a metal surface.

FCC/IC Information:

<http://www.lutron.com/en-US/Products/Documents/Components/PicoWirelessController/FCC.html>

1 Installing the Battery in a Pico® Wireless Control with Nightlight

- Place a 0.25 in (6 mm) flathead screwdriver into the slot at the bottom of the Pico® wireless control. Twist to open. **DO NOT** press buttons without back enclosure on.
- Slide a new battery (included) underneath the contact strap, with the (-) terminal toward the front of the Pico® wireless control.
- Replace the back enclosure.
- If installing a new battery, proceed to **Set-up**. If replacing the battery, confirm proper installation by turning the receiving device on and off using the Pico® wireless control.



2 Set-Up (for Maestro Wireless® systems only)

To communicate with other systems or devices, including RadioRA® 2, QS sensor module (QSM), Quantum®, and HomeWorks® QS, refer to the system setup guides. See www.lutron.com/pico for more information.

Important: Pair a Pico® wireless control to a dimmer/switch before use.

- Press and hold the dimmer/switch tap button (Figure 1) for approximately 6 seconds. Once the LED(s) start to blink slowly, release the tap button.
- Press and hold the **OFF** button on the Pico® wireless control (Figure 2) for approximately 6 seconds.
- Once the dimmer/switch pairs with the Pico® wireless control, the LED(s) on the dimmer/switch and the load will flash 3 times and it will exit Set-Up mode.
- Repeat steps a to c to pair multiple Pico® wireless controls with a single dimmer/switch. Repeat steps a to c to pair a single Pico® wireless control with multiple dimmers/switches.
- Pressing the **Preset** button (-3BRL model only) on a Pico® wireless control will cause all dimmers to go to the favorite light settings. Switches can be configured to turn **ON** or **OFF**. To save a favorite light setting, adjust all the dimmers/switches controlled by a Pico® wireless control to the desired light setting. Then press and hold the **Preset** button on the Pico® wireless control for 6 seconds until all LEDs on the dimmers/switches flash several times.

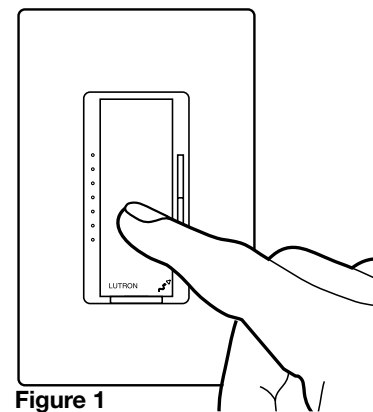


Figure 1

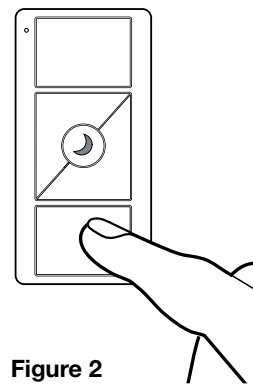
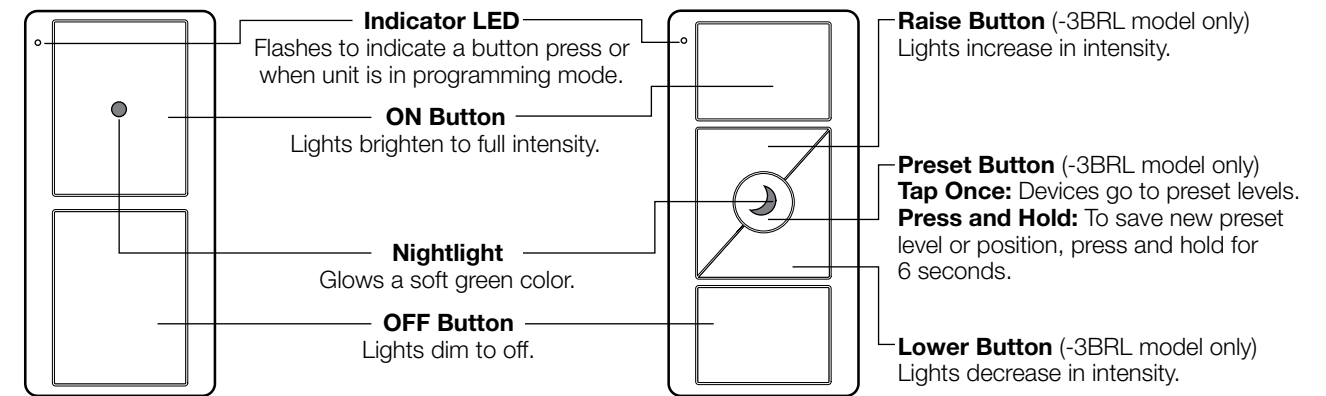


Figure 2

Operation



Wireless Control of Multiple Switches

If multiple wireless dimmers/switches are paired with the same Pico® wireless control, they will perform as follows:

- Pressing the **ON** button on the Pico® wireless control will cause all dimmers/switches to turn ON fully.
- Pressing the **OFF** button on the Pico® wireless control will cause all dimmers/switches to turn OFF completely.
- Pressing the **Raise** button (-3BRL model only) on a Pico® wireless control will cause all dimmers to turn **ON** and gradually increase in intensity.
- Pressing the **Lower** button (-3BRL model only) on a Pico® wireless control will cause all dimmers to gradually decrease in intensity. The dimmers will not turn off and will remain at low-end.
- Pressing the **Preset** button (-3BRL model only) on a Pico® wireless control will cause all dimmers to return to the favorite light settings. Switches can be configured to go to **ON** or **OFF**. (See Step e in **Set-Up**)

Un-pairing a Pico® Wireless Control

(for Maestro Wireless® systems only)

To un-pair a previously paired Pico® wireless control from your system, tap the **OFF** button (Figure 2) on the Pico® wireless control three times, on the third tap hold for 6 seconds and then tap three more times. This will remove all dimmers/switches it was previously paired with.

Troubleshooting

Symptoms	Possible Causes
Light does not respond to Pico® wireless control	<ul style="list-style-type: none"> The dimmer/switch failed to pair with Pico® wireless control; see Set-Up. The dimmer/switch has already received and responded to a command or is already at the light setting the Pico® wireless control is sending. The Pico® wireless control is outside the 30 ft (9 m) operating range. The battery in the Pico® wireless control is low. The battery in the Pico® wireless control is installed incorrectly.
When in set-up mode the LEDs on the dimmer/switch flash when trying to setup with the Pico® wireless control or sensor	<ul style="list-style-type: none"> The maximum number of Pico® wireless controls or sensors have been paired with the dimmer/switch. More Pico® wireless controls or sensors can not be added. See Un-pairing a Pico® Wireless Control.
Nightlight LED on the Pico® wireless control is not illuminated	<ul style="list-style-type: none"> The battery in the Pico® wireless control is installed incorrectly. The battery in the Pico® wireless control is low and needs to be replaced.

Technical Assistance

www.lutron.com

World Headquarters

For questions concerning the installation or operation of this product, call the Lutron Technical Support Center. Please provide exact model number when calling.

TEL: +1.610.282.3800

FAX: +1.610.282.1243

Toll Free 1.888.LUTRON1

USA, Canada, Caribbean 1.800.523.9466

Mexico +1.888.235.2910

Central/South America +1.610.282.6701

European Headquarters United Kingdom

Lutron EA Ltd.

TEL: +44.(0)20.7702.0657

FAX: +44.(0)20.7480.6899

Technical Support:

+44.(0)20.7680.4481

Freephone: 0800.282.107

www.lutron.com/europe

Asian Headquarters Singapore

TEL: +65.6220.4666

FAX: +65.6220.4333

Asia Technical Hotlines

Northern China 10.800.712.1536

Southern China 10.800.120.1536

Hong Kong 800.901.849

India +91.11.4051.4300

Indonesia 001.803.011.3994

Japan +81.3.5575.8411

Macau 0800.401

Singapore 800.120.4491

Taiwan 00.801.137.737

Thailand 001.800.120.665853

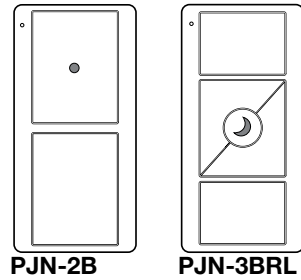
Other countries +65.6220.4666



Commande sans fil Pico® avec veilleuse

Français

3 V 10 mA



Accessoires de montage vendus séparément.

Pour une liste complète des accessoires de montage de la commande sans fil Pico®, veuillez consulter www.lutron.com/pico

Remarques importantes

Veuillez lire avant l'installation

1. Ce guide d'installation fournit des instructions de configuration simples pour les systèmes Maestro Wireless® seulement. Si vous utilisez votre commande sans fil Pico® avec tout autre système Lutron®, veuillez consulter le guide de configuration du système. Si vous n'avez plus votre guide de configuration du système, veuillez télécharger la dernière version en suivant les liens sur www.lutron.com/pico

2. La commande sans fil Pico® utilise une pile (1) CR2032. **N'utilisez PAS** de piles rechargeables. L'utilisation de piles incorrectes pourrait endommager la commande sans fil Pico®. **Ne jetez PAS** les piles avec les déchets ménagers normaux. Veuillez recycler les piles en les apportant à un centre de traitement de piles ou contactez votre service local d'élimination des déchets pour connaître les restrictions locales sur l'élimination ou le recyclage des piles.



AVERTISSEMENT : Risque d'incendie, d'explosion et de brûlures. Peut causer des blessures graves ou la mort. NE PAS recharger, démonter, écraser, percer, chauffer au-dessus de 100 °C (212 °F) ou brûler la pile. La pile de cet appareil contient du perchlorate – une manipulation particulière peut être nécessaire. Pour plus d'informations, consultez www.dtsc.ca.gov/hazardouswaste/perchlorate

3. La commande sans fil Pico® doit être associée aux gradateurs/commutateurs avant de pouvoir communiquer.

4. Jusqu'à 10 commandes sans fil Pico® peuvent être configurées pour fonctionner ensemble dans un système Maestro Wireless®.

5. La portée de la commande sans fil Pico® est de 9 m (30 pi). Sa performance dépend grandement d'un ensemble de facteurs complexes, tels que :

- La distance entre les composants du système
- La géométrie de la structure du bâtiment
- La construction des murs séparant les composants du système
- L'équipement électrique se situant proche des composants du système

6. **Nettoyez la commande sans fil Pico® avec un chiffon doux et humide seulement. N'utilisez PAS** de nettoyants chimiques.

7. **NE PAS** peindre la commande sans fil Pico®.

8. **NE PAS** monter la commande sans fil Pico® sur une surface métallique.

Informations de la FCC/IC :

<http://www.lutron.com/en-US/Products/Documents/Components/PicoWirelessController/FCC.html>

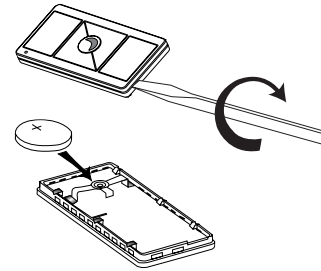
Lutron Electronics Co., Inc.
7200 Suter Road Coopersburg, PA 18036-1299

N° de pièce 040399 Rev. B
02/2014



1 Installer la pile dans une commande sans fil Pico® avec une veilleuse

a. Placez un 6 mm (0,25 po) tournevis plat dans la fente en bas de la commande sans fil Pico®. Tournez pour l'ouvrir. **N'APPUYEZ PAS** sur les boutons sans le capot arrière.



b. Glissez une nouvelle pile (inclus) sous la fixation de contact, avec la borne (-) vers l'avant de la commande sans fil Pico®.

c. Replacez le capot arrière.

d. Si vous installez une nouvelle pile, allez à **Configuration**. Si vous remplacez la pile, confirmez sa bonne installation en allumant et en éteignant l'appareil de réception à l'aide de la commande sans fil Pico®.

2 Configuration

(pour les systèmes Maestro Wireless® seulement)

Pour communiquer avec d'autres systèmes ou appareils, y compris un RadioRA® 2, un module de détection QS (QSM), un Quantum® et un HomeWorks® QS, consultez les guides de configuration du système. Consultez www.lutron.com/pico pour plus d'informations.

Important : Associez une commande sans fil Pico® à un gradateur/commutateur avant de l'utiliser.

a. Appuyez et maintenez le bouton poussoir du gradateur/commutateur (**Figure 1**) pendant environ 6 secondes. Dès que les LED commencent à clignoter doucement, relâchez le bouton poussoir.

b. Appuyez et maintenez le bouton **ARRÊT** sur la commande sans fil Pico® (**Figure 2**) pendant environ 6 secondes.

c. Une fois que le gradateur/commutateur s'associe à la commande sans fil Pico®, les LED du gradateur/commutateur et de la charge clignoteront 3 fois, et elle quittera le mode de configuration.

d. Recommencez les étapes a à c pour associer plusieurs commandes sans fil Pico® à un unique gradateur/commutateur. Recommencez les étapes a à c pour associer une unique commande sans fil Pico® à plusieurs gradateurs/commutateurs.

e. Appuyez sur le bouton **Préréglage** (modèle -3BRL seulement) d'une commande sans fil Pico® active le réglage favori de tous les gradateurs. Les commutateurs peuvent être configurés pour **S'ALLUMER** ou **S'ÉTEINDRE**. Pour enregistrer un réglage favori, réglez tous les gradateurs/commutateurs contrôlés par une commande sans fil Pico® au niveau d'éclairage souhaité. Ensuite, appuyez et maintenez le bouton **Préréglage** sur la commande sans fil Pico® pendant 6 secondes jusqu'à ce que toutes les LED des gradateurs/commutateurs clignotent plusieurs fois.

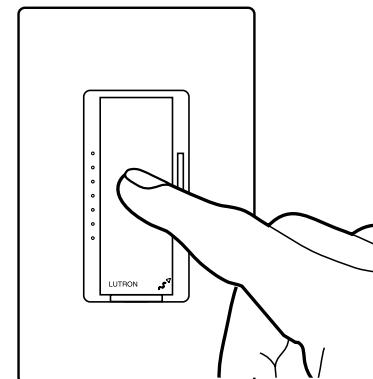


Figure 1

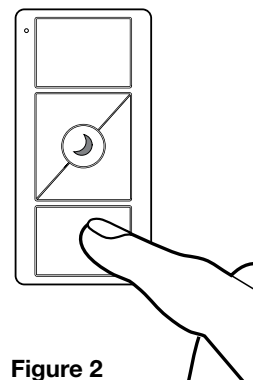
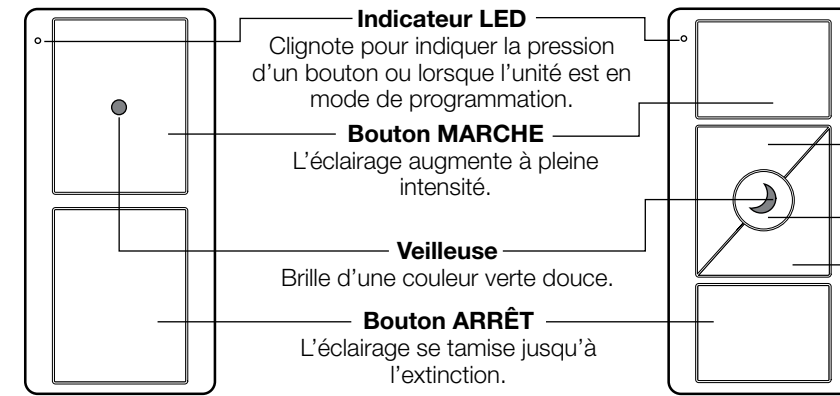


Figure 2

Fonctionnement



Indicateur LED
Clignote pour indiquer la pression d'un bouton ou lorsque l'unité est en mode de programmation.

Bouton MARCHÉ
L'éclairage augmente à pleine intensité.

Veilleuse
Brille d'une couleur verte douce.

Bouton ARRÊT
L'éclairage se tamise jusqu'à l'extinction.

Bouton Monter
(modèle -3BRL seulement)
L'intensité de l'éclairage augmente.

Bouton Préréglage
(modèle -3BRL seulement)
Appuyez une fois : Les appareils adoptent les niveaux préréglés.
Appuyez et maintenez : Pour enregistrer une nouvelle position ou un nouveau niveau préréglés, appuyez et maintenez le bouton pendant 6 secondes.

Bouton Baisser
(modèle -3BRL seulement)
L'intensité de l'éclairage diminue.

Commande sans fil de plusieurs commutateurs

Si plusieurs gradateurs/commutateurs sont associés à la même commande sans fil Pico®, ils fonctionneront de la manière suivante :

- Appuyer sur le bouton **MARCHÉ** de la commande sans fil Pico® provoquera l'**ACTIVATION** à pleine intensité de tous les gradateurs/commutateurs.
- Appuyer sur le bouton **ARRÊT** de la commande sans fil Pico® provoquera l'**ARRÊT** complet de tous les gradateurs/commutateurs.
- Appuyer sur le bouton **Monter** (modèle -3BRL seulement) de la commande sans fil Pico® provoquera l'**ACTIVATION** de tous les gradateurs, avec une augmentation progressive de leur intensité.
- Appuyer sur le bouton **Baisser** (modèle -3BRL seulement) de la commande sans fil Pico® entrainera les gradateurs à réduire progressivement l'intensité. Les gradateurs ne s'éteindront pas et resteront à leur réglage de seuil bas.
- Appuyer sur le bouton **Préréglage** (modèle -3BRL seulement) de la commande sans fil Pico® provoquera un retour des gradateurs à leur réglage de niveau d'éclairage favori. Les commutateurs peuvent être configurés pour activer la fonction **MARCHÉ** ou **ARRÊT**. (Voir l'étape e de la **Configuration**)

Désassocier une commande sans fil Pico®

(pour les systèmes Maestro Wireless® seulement)

Pour désassocier une commande sans fil Pico® associée auparavant à votre système, appuyez sur le bouton **ARRÊT** (**Figure 2**) de la commande sans fil Pico® trois fois ; à la troisième fois, maintenez le bouton 6 secondes puis appuyez dessus trois fois de nouveau. Cela supprimera tous les gradateurs/commutateurs auxquels elle était associée auparavant.

Dépannage

Symptômes	Causes possibles
L'éclairage ne répond pas à la commande sans fil Pico®.	<ul style="list-style-type: none"> • Le gradateur/commutateur n'est pas parvenu à s'associer à la commande sans fil Pico® ; voir Configuration. • Le gradateur/commutateur a déjà reçu et répondu à une commande ou se trouve déjà au niveau de réglage d'éclairage envoyé par la commande sans fil Pico®. • La commande sans fil Pico® se trouve en-dehors du rayon d'action de 9 m (30 pi). • La pile de la commande sans fil Pico® est faible. • La pile de la commande sans fil Pico® est installée de façon incorrecte.
En mode de configuration, les LED du gradateur/commutateur clignotent lorsqu'elles essaient de se configurer avec la commande ou le détecteur sans fil Pico®.	<ul style="list-style-type: none"> • Le nombre maximal de commandes ou de détecteurs sans fil Pico® a été associé au gradateur/commutateur. Il est impossible d'ajouter plus de commandes ou de détecteurs sans fil Pico®. Voir Désassocier une commande sans fil Pico®.
La LED de la veilleuse de la commande sans fil Pico® ne s'éclaire pas.	<ul style="list-style-type: none"> • La pile de la commande sans fil Pico® est installée de façon incorrecte. • La pile de la commande sans fil Pico® est faible et doit être remplacée.

Assistance technique

www.lutron.com

Siège mondial

Pour toute question concernant l'installation ou le fonctionnement de ce produit, appelez le centre d'assistance technique de Lutron. Veuillez fournir le numéro exact du modèle lorsque vous appelez.

TÉL. : +1.610.282.3800

FAX : +1.610.282.1243

Numéro gratuit 1.888.LUTRON1

États-Unis, Canada, Caraïbes 1.800.523.9466

Mexique +1.888.235.2910

Amérique Centrale / du Sud +1.610.282.6701

Siège européen

Royaume-Uni

Lutron EA Ltd.

TÉL. : +44.(0)20.7702.0657

FAX : +44.(0)20.7480.6899

Assistance technique :

+44.(0)20.7680.4481

Numéro gratuit : 0800.282.107

www.lutron.com/europe

Siège pour l'Asie

Singapour

TÉL. : +65.6220.4666

FAX : +65.6220.4333

Lignes d'assistance technique pour l'Asie

Chine du nord 10.800.712.1536

Chine du sud 10.800.120.1536

Hong Kong 800.901.849

Inde +91.11.4051.4300

Indonésie 001.803.011.3994

Japon +81.3.5575.8411

Macao 0800.401

Singapour 800.120.4491

Taiwan 00.801.137.737

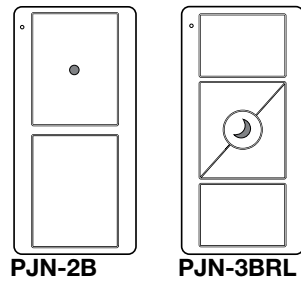
Thaïlande 001.800.120.665853

Autres pays +65.6220.4666

Control inalámbrico Pico® con luz nocturna

Español

3 V 10 mA



Accesorios de montaje vendidos por separado.

Para obtener un listado completo de los accesorios de montaje inalámbrico Pico®, visite www.lutron.com/pico

Notas importantes

Por favor lea antes de instalar

1. Esta guía de instalación proporciona instrucciones sencillas de configuración para los sistemas Maestro Wireless® únicamente. Si está utilizando su control inalámbrico Pico® con cualquier otro sistema de Lutron®, consulte la guía de configuración del sistema. Si ya no tuviera su guía de configuración del sistema, descargue la última versión siguiendo los enlaces presentes en www.lutron.com/pico

2. El control inalámbrico Pico® utiliza una (1) batería CR2032. NO utilice baterías recargables. El empleo de baterías inadecuadas podría dañar el control inalámbrico Pico®. NO deseche la batería en la basura doméstica normal. Recicléla llevándola a un servicio de desecho de baterías adecuado, o póngase en contacto con su proveedor local de eliminación de desechos respecto de las restricciones locales sobre descarte o reciclaje de las baterías.



ADVERTENCIA: Riesgo de incendio, explosión y quemaduras. Podría ocasionar lesiones graves o la muerte. NO recargue, desarme, aplaste, pinche, caliente a más de 100 °C (212 °F) ni incinere la batería. La batería de este dispositivo contiene perclorato y puede requerir una manipulación especial. Para obtener más información visite www.dtsc.ca.gov/hazardouswaste/perchlorate

3. El control inalámbrico Pico® debe ser emparejado con los atenuadores/interruptores antes de poder comunicarse.

4. Pueden configurarse hasta 10 controles inalámbricos Pico® para que trabajen juntos en un sistema Maestro Wireless®.

5. El rango del control inalámbrico Pico® es de 9 m (30 pi). El desempeño depende mucho de una variedad de factores complejos tales como:

- Distancia entre los componentes del sistema
- Geometría de la estructura del edificio
- Construcción de las paredes que separan los componentes del sistema
- Equipos eléctricos situados cerca de los componentes del sistema

6. **Sólo limpie el control inalámbrico Pico® con un paño suave y húmedo.** NO utilice ningún limpiador químico.

7. **NO** pinte el control inalámbrico Pico®.

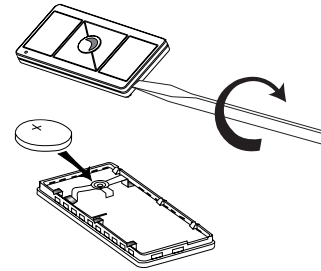
8. **NO** monte el control inalámbrico Pico® sobre una superficie metálica.

Información de la FCC/IC:

<http://www.lutron.com/en-US/Products/Documents/Components/PicoWirelessController/FCC.html>

1 Instalación de la batería en un control inalámbrico Pico® con luz nocturna

a. Coloque un 6 mm (0,25 pulg) destornillador de punta plana en la ranura ubicada en la parte inferior del control inalámbrico Pico®. Gire para abrir. **NO** pulse botones sin la cubierta trasera colocada.



b. Deslice una nueva batería (incluido) por debajo de la correa de contacto, con el terminal (-) hacia la parte delantera del control inalámbrico Pico®.

c. Reemplace la cubierta trasera.

d. Si instala una batería nueva, continúe a **Configuración**. Si reemplaza la batería, confirme su instalación correcta encendiendo y apagando el dispositivo receptor con el control inalámbrico Pico®.

2 Configuración (sólo para sistemas Maestro Wireless®)

Para comunicarse con otros sistemas o dispositivos, entre ellos RadioRA 2, módulo sensor QS (QSM), Quantum® y HomeWorks® QS, consulte las guías de configuración del sistema. Para obtener información adicional consulte www.lutron.com/pico.

Importante: Acople un control inalámbrico Pico® a un atenuador/interruptor antes de su uso.

a. Pulse y mantenga pulsado el botón del atenuador/interruptor (Figura 1) durante aproximadamente 6 segundos. Una vez que los LED comiencen a destellar lentamente, suelte el botón.

b. Pulse y mantenga pulsado el botón **APAGAR** del control inalámbrico Pico® (Figura 2) durante unos 6 segundos.

c. Una vez que el atenuador/interruptor se corresponda con el control inalámbrico Pico®, el LED del atenuador/interruptor y la carga destellarán tres veces y el mismo saldrá del modo de configuración.

d. Repita los pasos a a c para gestionar múltiples controles inalámbricos Pico® con un solo atenuador/interruptor. Repita los pasos a a c para emparejar un control inalámbrico Pico® individual con múltiples atenuadores/interruptores.

e. La pulsación del botón **Preselección** (sólo en los modelos -3BRL) en un control inalámbrico Pico® hará que todos los atenuadores pasen a las configuraciones de luz favoritas. Los interruptores pueden ser configurados para **ENCENDER** o **APAGAR**. Para guardar una configuración de luz favorita, ajuste todos los atenuadores/interruptores controlados por un control inalámbrico Pico® a la configuración deseada de la luz. Luego pulse y mantenga pulsado el botón **Preselección** del control inalámbrico Pico® durante 6 segundos hasta que todos los LED de los atenuadores/interruptores destellen varias veces.

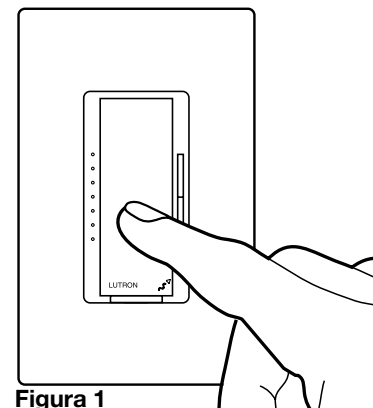


Figura 1

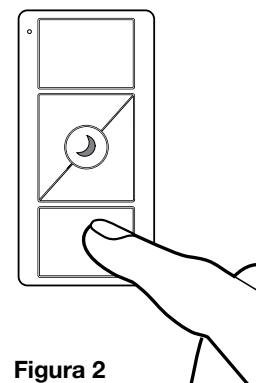
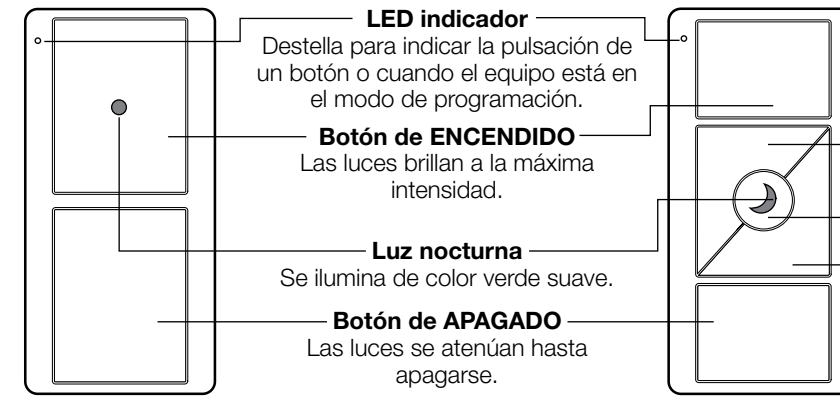


Figura 2

Operación



LED indicador
Destella para indicar la pulsación de un botón o cuando el equipo está en el modo de programación.

Botón de ENCENDIDO
Las luces brillan a la máxima intensidad.

Luz nocturna
Se ilumina de color verde suave.

Botón de APAGADO
Las luces se atenúan hasta apagarse.

Botón Subir
(sólo en los modelos -3BRL)
Las luces aumentan de intensidad.

Botón Preselección (sólo en los modelos -3BRL)
Pulse una vez: Los dispositivos pasarán a sus niveles preestablecidos.
Pulse y mantenga pulsado: Para guardar el nuevo nivel o posición preestablecidos, pulse y mantenga pulsado durante 6 segundos.

Botón Bajar
(sólo en los modelos -3BRL)
Las luces disminuyen de intensidad.

Control inalámbrico para múltiples interruptores

Si varios atenuadores/interruptores inalámbricos están gestionados por el mismo control inalámbrico Pico®, operarán de la siguiente manera:

- La pulsación del botón **ENCENDER** del control inalámbrico Pico® hará que todos los atenuadores/interruptores se ENCIENDAN completamente.
- La pulsación del botón **APAGAR** en el control inalámbrico Pico® hará que todos los atenuadores/interruptores se APAGUEN completamente.
- La pulsación del botón **Subir** (sólo en los modelos -3BRL) en un control inalámbrico Pico® hará que todos los atenuadores se ENCIENDAN y aumenten gradualmente la intensidad.
- La pulsación del botón **Bajar** (sólo en los modelos -3BRL) en un control inalámbrico Pico® hará que todos los atenuadores reduzcan gradualmente la intensidad. Los atenuadores no se apagarán, y permanecerán en el extremo bajo.
- La pulsación del botón **Preselección** (sólo en los modelos -3BRL) en un control inalámbrico Pico® hará que todos los atenuadores retornen a las configuraciones de luz favoritas. Los interruptores pueden ser configurados para pasar a **ENCENDER** o **APAGAR**. (Consulte el paso e en **Configuración**)

de un control inalámbrico Pico®

(sólo para los sistemas Maestro Wireless®)

Para desacoplar un control inalámbrico Pico® previamente emparejado en su sistema, pulse tres veces el botón **DESACTIVAR** (Figura 2) del control inalámbrico Pico®; en la tercera pulsación mantenga pulsado durante 6 segundos y luego púlselo tres veces más. Esto eliminará todos los atenuadores/interruptores con los que estaba previamente emparejado.

Solución de problemas

Síntomas	Posibles causas
La luz no responde al control inalámbrico Pico®.	<ul style="list-style-type: none"> • El atenuador/interruptor no pudo emparejarse con el control inalámbrico Pico®; consulte Configuración. • El atenuador/interruptor ya ha recibido y respondido a un comando o ya se encuentra en la configuración de luz que le está enviando el control inalámbrico Pico®. • El control inalámbrico Pico® se encuentra fuera del rango operativo de 9 m (30 pies). • La batería del control inalámbrico Pico® tiene poca carga. • La batería del control inalámbrico Pico® se ha instalado incorrectamente.
Cuando se está en el modo de configuración, los LED del atenuador/interruptor destellan cuando se trata de configurar con el control o el sensor inalámbrico Pico®.	<ul style="list-style-type: none"> • Se ha gestionado con el atenuador/interruptor el número máximo de controles inalámbricos o sensores Pico®. No se puede añadir más controles inalámbricos o sensores Pico®. Consulte Desacople de un control inalámbrico Pico®.
El LED de luz nocturna del control inalámbrico Pico® no está iluminado.	<ul style="list-style-type: none"> • La batería del control inalámbrico Pico® se ha instalado incorrectamente. • La batería del control inalámbrico Pico® tiene poca carga y requiere ser reemplazada.

Asistencia técnica

www.lutron.com

Centro de operaciones mundial

Si tuviera preguntas acerca de la instalación u operación de este producto, llame al Centro de Asistencia Técnica de Lutron. Cuando llame indique el número exacto del modelo.

TEL: +1.610.282.3800

FAX: +1.610.282.1243

Llamada sin cargo 1.888.LUTRON1

E.U.A., Canadá y el Caribe 1.800.523.9466

México +1.888.235.2910

Centroamérica y Sudamérica +1.610.282.6701

Centro de operaciones europeo

Reino Unido

Lutron EA Ltd.

TEL: +44.(0)20.7702.0657

FAX: +44.(0)20.7480.6899

Asistencia técnica:

+44.(0)20.7680.4481

Teléfono gratuito: 0800.282.107

www.lutron.com/europe

Centro de operaciones asiático

Singapur

TEL: +65.6220.4666

FAX: +65.6220.4333

Líneas de asistencia técnica inmediata en Asia

China Meridional 10.800.712.1536

China Septentrional 10.800.120.1536

Hong Kong 800.901.849

India +91.11.4051.4300

Indonesia 001.803.011.3994

Japón +81.3.5575.8411

Macao 0800.401

Singapur: 800.120.4491

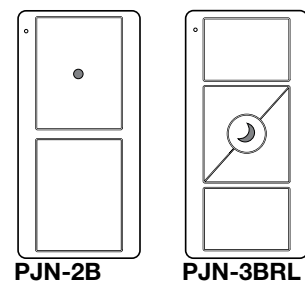
Taiwán 00.801.137.737

Tailandia 001.800.120.665853

Otros países +65.6220.4666

Controle sem fio com luz noturna Pico®

Português
3 V 10 mA



Os acessórios de montagem são vendidos separadamente.
Para ver uma lista completa de acessórios de montagem sem fio Pico®, visite www.lutron.com/pico

Observações importantes

Leia antes de instalar

1. Este guia de instalação fornece instruções simples de configuração somente para os sistemas Maestro Wireless®. Se estiver usando um controle sem fio Pico® com algum outro sistema da Lutron®, consulte o guia de configuração do sistema. Se não tiver mais o guia de configuração do sistema, faça o download da última versão seguindo os links do site www.lutron.com/pico

2. O controle sem fio Pico® usa uma bateria CR2032. NÃO use baterias recarregáveis. O uso de baterias inadequadas pode danificar o controle sem fio Pico®. NÃO jogue a bateria no lixo doméstico normal. Recicle, levando para um local adequado de descarte de baterias ou entre em contato com o fornecedor de serviços de descarte para conhecer as restrições locais sobre o descarte ou a reciclagem de baterias.



CUIDADO: risco de incêndio, explosão e queimaduras. Pode resultar em ferimentos graves ou morte. NÃO recarregue, desmonte, comprima, perfure, aqueça em temperatura superior a 100 °C (212 °F) nem incinere a bateria. Ela contém perclorato, podendo ser necessário manuseio especial. Para obter mais informações, visite o site www.dtsc.ca.gov/hazardouswaste/perchlorate

3. O controle sem fio Pico® deve ser emparelhado com dimmer(s)/interruptor(es) antes de poder se comunicar.
4. Pode-se configurar até 10 controles sem fio Pico® para trabalharem juntos em um sistema Maestro Wireless®.
5. A faixa operacional do controle sem fio Pico® é de 9 m (30 pés). O desempenho depende muito de vários fatores complexos, como:
- Distância entre os componentes do sistema
 - Geometria da estrutura do edifício
 - Construção de paredes separando os componentes do sistema
 - Equipamentos elétricos posicionados perto dos componentes do sistema

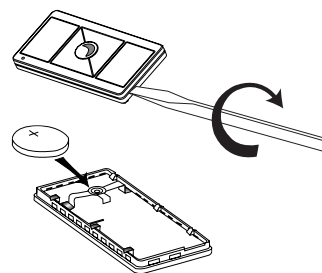
6. **Limpe o controle sem fio Pico® apenas com um pano macio e úmido. NÃO** use produtos químicos de limpeza.
7. **NÃO** pinte o controle sem fio Pico®.
8. **NÃO** monte o controle sem fio Pico® em superfície de metal.

Informação da FCC/IC:

<http://www.lutron.com/en-US/Products/Documents/Components/PicoWirelessController/FCC.html>

1 Instalação da bateria em um controle sem fio Pico® com luz noturna

- a. Posicione um 6 mm (0,25 pol) chave de fenda no orifício da parte inferior do controle sem fio Pico®. Gire para abrir. **NÃO** pressione botões sem a tampa traseira encaixada no lugar.
- b. Deslize a bateria nova (incluído) por baixo da tira de contato, com o terminal negativo (-) virado para a frente do controle sem fio Pico®.
- c. Substitua a tampa traseira.
- d. Se estiver instalando uma bateria nova, prossiga para a **Configuração**. Se estiver substituindo a bateria, confirme se a instalação foi adequada, ligando e desligando o dispositivo receptor por meio do controle sem fio Pico®.



2 Configuração (somente para sistemas Maestro Wireless®)

Para fazer a comunicação com outros sistemas ou dispositivos, dentre eles o RadioRA® 2, o Módulo do sensor QS (QSM), o Quantum® e o HomeWorks® QS, consulte os guias de configuração de sistemas. Visite o site www.lutron.com/pico para obter mais informações.

Importante: Emparelhar um controle sem fio Pico® em um dimmer/interruptor antes de usá-lo.

- a. Pressione e mantenha o botão do dimmer/interruptor (Figura 1) por aproximadamente 6 segundos. Quando o(s) LED(s) começar(em) a piscar lentamente, solte o botão.
- b. Pressione e mantenha o botão **DESLIGADO (OFF)** do controle sem fio Pico® (Figura 2) por aproximadamente 6 segundos.
- c. Depois que o dimmer/interruptor se emparelhar com o controle sem fio Pico®, o(s) LED(s) do dimmer/interruptor e a carga piscarão 3 vezes, e o controle sairá do modo de configuração.
- d. Repita os passos a a c para emparelhar vários controles sem fio Pico® com um único dimmer/interruptor. Repita os passos a a c para emparelhar um único controle sem fio Pico® com vários dimmers/interruptores.
- e. Pressionar o botão de **Pré-configuração (Preset)** (somente no modelo -3BRL) em um controle sem fio Pico® fará com que todos os dimmers assumam as configurações de iluminação de preferência. Os interruptores podem ser configurados para **LIGAREM** ou **DESLIGAREM**. Para salvar uma configuração de iluminação de preferência, ajuste todos os dimmers/interruptores controlados por um controle sem fio Pico® na configuração desejada. A seguir, pressione e mantenha o botão de **Pré-configuração (Preset)** no controle sem fio Pico® por 6 segundos, até que todos os LEDs dos dimmers/interruptores pisquem várias vezes.

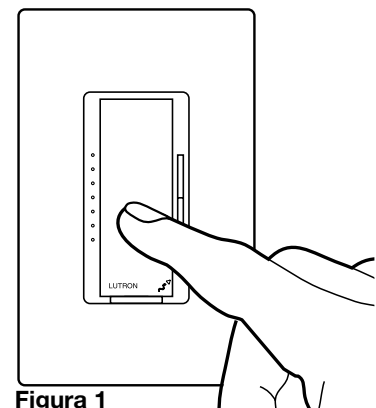


Figura 1

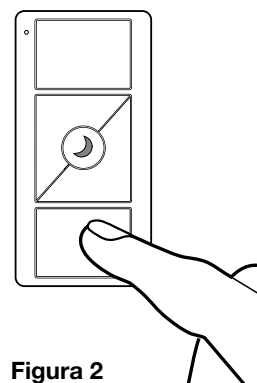
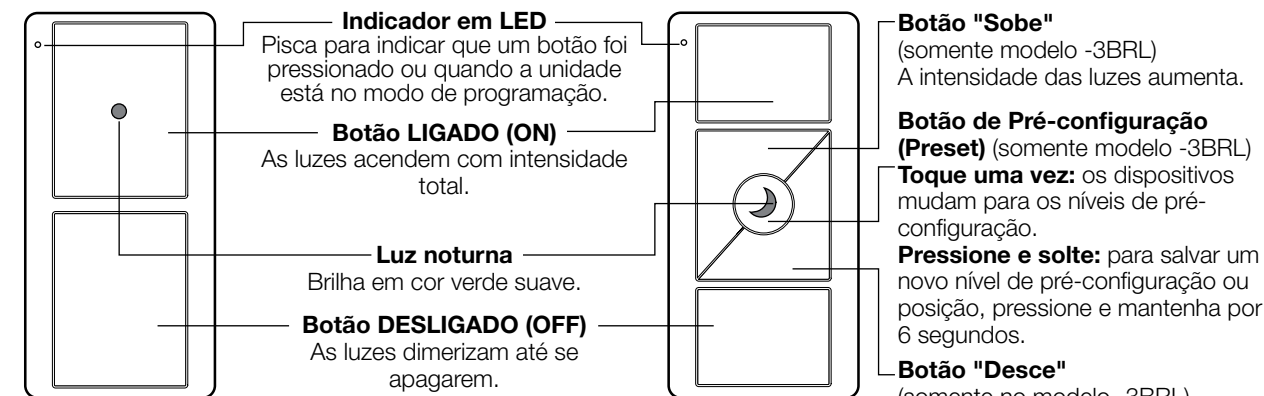


Figura 2

Operação



Controle sem fio de vários interruptores

Se vários dimmers/interruptores sem fio forem emparelhados com o mesmo controle sem fio Pico®, eles terão o seguinte desempenho:

- Pressionar o botão **LIGADO (ON)** do controle sem fio Pico® ligará todos os dimmers/interruptores;
- Pressionar o botão **DESLIGADO (OFF)** do controle sem fio Pico® desligará todos os dimmers/interruptores;
- Pressionar o botão **"Sobe"** (somente no modelo -3BRL) de um controle sem fio Pico® acenderá todos os dimmers, que aumentarão gradualmente em intensidade;
- Pressionar o botão **"Desce"** (somente no modelo -3BRL) em um controle sem fio Pico® diminuirá gradualmente a intensidade dos dimmers. Os dimmers não desligarão e permanecerão na extremidade inferior;
- Pressionar o botão **Pré-configuração (Preset)** (somente no modelo -3BRL) em um controle sem fio Pico® fará com que todos os dimmers voltem para as configurações de iluminação de preferência. Os interruptores podem ser configurados para **LIGAREM** ou **DESLIGAREM**. (Veja o passo e da **Configuração**)

Como desemparelhar um controle sem fio Pico® (somente para sistemas Maestro Wireless®)

Para desemparelhar um controle sem fio Pico® do seu sistema, toque no botão **DESLIGADO (OFF)** (Figura 2) do controle Pico® três vezes. No terceiro toque, mantenha por 6 segundos e, depois, toque mais três vezes. Isso removerá todos os dimmers/interruptores previamente emparelhados.

Resolução de problemas

Problemas	Possíveis causas
A luz não responde ao controle sem fio Pico®	<ul style="list-style-type: none"> • O dimmer/interruptor não foi emparelhado com o controle sem fio Pico®. Consulte o item Configuração. • O dimmer/interruptor já recebeu um comando e o respondeu ou já está configurando a iluminação que o controle sem fio Pico® enviará. • O controle sem fio Pico® está posicionado fora da faixa operacional de 9 m (30 pés). • A bateria do controle sem fio Pico® está baixa. • A bateria do controle sem fio Pico® foi instalada incorretamente.
Quando no modo de configuração, os LEDs do dimmer/interruptor piscam ao tentarem a configuração no sensor ou no controle sem fio Pico®	<ul style="list-style-type: none"> • O número máximo de sensores ou controles sem fio Pico® foi emparelhado com o dimmer/interruptor. Não podem ser adicionados mais sensores ou controles sem fio Pico®. Veja o item Como desemparelhar um controle sem fio Pico®.
O LED de iluminação noturna do controle sem fio Pico® está apagado	<ul style="list-style-type: none"> • A bateria do controle sem fio Pico® foi instalada incorretamente. • A bateria do controle sem fio Pico® está fraca e precisa ser substituída.

Assistência técnica

www.lutron.com

Sede mundial

Para sanar dúvidas relativas à instalação ou operação deste produto, ligue para o Centro de suporte técnico da Lutron. Forneça o número exato do modelo ao ligar.

TEL: +1.610.282.3800

FAX: +1.610.282.1243

Número gratuito: 1.888.LUTRON1

EUA, Canadá e Caribe 1.800.523.9466

México +1.888.235.2910

América do Sul e Central +1.610.282.6701

Sede europeia Reino Unido

Lutron EA Ltd.

TEL: +44.(0)20.7702.0657

FAX: +44.(0)20.7480.6899

Suporte técnico:

+44.(0)20.7680.4481

Número gratuito: 0800.282.107

www.lutron.com/europe

Sede asiática Cingapura

TEL: +65.6220.4666

FAX: +65.6220.4333

Linhas diretas de assistência técnica na Ásia

Norte da China 10.800.712.1536

Sul da China 10.800.120.1536

Hong Kong 800.901.849

Índia +91.11.4051.4300

Indonésia 001.803.011.3994

Japão +81.3.5575.8411

Macau 0800.401

Cingapura 800.120.4491

Taiwan 00.801.137.737

Tailândia 001.800.120.665853

Outros países +65.6220.4666

