



## Assembly Instructions

To determine whether the cabinet is from the new stock or the old stock, please refer to the step in the instructions for securing the back panel. The old stock uses pocket screws and the new stock does not.

**Assembly Instructions - Old Stock**

**Assembly Instructions - New Stock**

# Base Corner Cabinet Assembly Instructions

Instrucciones del Montaje de Gabinete de Esquina de Base

Scan to watch the assembly video  
<http://delivr.com/2r23p>



## IMPORTANT: *Importante:*

Before you begin, make sure you familiarize yourself with all the parts and fully read the instructions.

*Antes de comenzar, asegurese de familiarizarse con todas las piezas y leer atentamente las instrucciones.*

## CUSTOMER SERVICE: *Servicio al Cliente:*

Customer help line available weekdays between 7:00am and 6:00pm Central Time at 800-463-0660.

*Linea de ayuda al cliente disponible los dias de semana de 7:00am a 6:00pm Tiempo Central a 800-463-0660.*

## TOOLS NECESSARY: *Herramientas necesarios:*

Screwdriver or screw gun with 6" - #2 Phillips bit drive and rubber mallet. Glue is optional for dovetail joints, but not necessary.

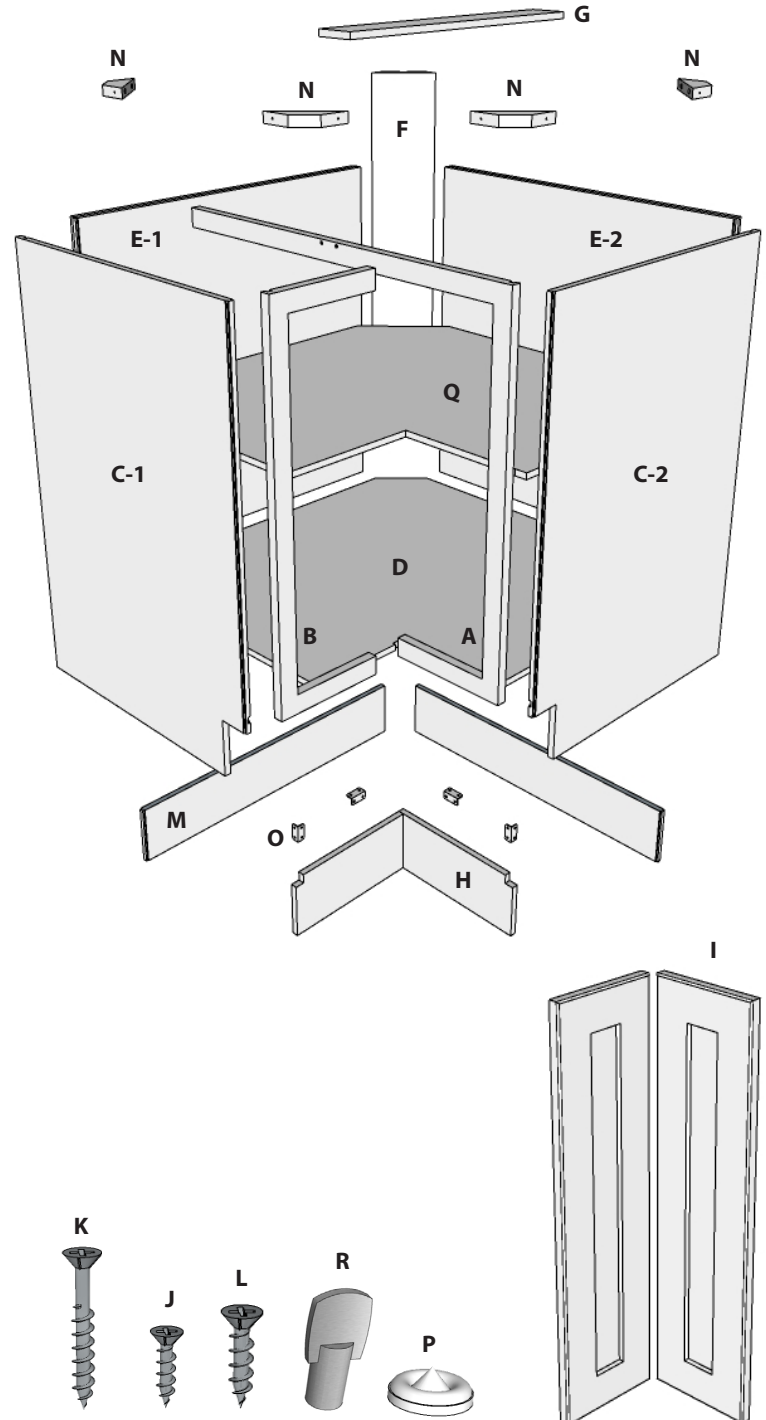
*Destornillador o pistola de tornillo con 6" - #2 Phillips destornillador y mazo de goma. Pegamento es opcional para juntas del machihembrar, pero no es necesario.*

**NOTE: The bottom of each of the parts is identified by the horizontal dado (groove) that is cut into each piece.**

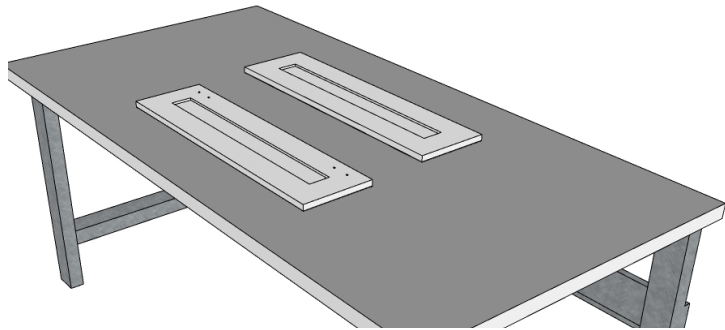
*NOTE: La parte inferior de cada una de las partes esta identificada por el dado horizontal (ranura) que esta cortada en cada pieza*

## PARTS IDENTIFICATION: *Identificación de partes*

		QTY
A	Long Face Frame	1
	<i>Marco de cara larga</i>	
B	Short Face Frame	1
	<i>Marco de cara corta</i>	
C	Side Panel (Left & Right)	2
	<i>Panel de lateral</i>	
D	Bottom Panel	1
	<i>Panel inferior</i>	
E	Back Panel (Left & Right)	2
	<i>Panel posterior</i>	
F	Rear Support Panel	1
	<i>Soprote trasero</i>	
G	Top Support Panel	1
	<i>Panel de soporte superior</i>	
H	Toe Kick Panel	2
	<i>Panel de punta del pie</i>	
I	Cabinet Door	2
	<i>Puerta del gabinete</i>	
J	#6 x 1/2" Flat Head Phillips Wood Screw	16
	<i>#6 x 1/2" Tornillo de cabeza Phillips de cabeza plana para madera</i>	
K	#8 x 1" Flat Head Phillips Wood Screw	25
	<i>#8 x 1" Tornillo de cabeza Phillips de cabeza plana para madera</i>	
L	#8 x 5/8" Flat Head Phillips Wood Screw	16
	<i>#8 x 5/8" Tornillo de cabeza Phillips de cabeza plana para madera</i>	
M	Rear I-Beam Panel	2
	<i>Panel posterior de la viga en I</i>	
N	Wooden Corner Block	4
	<i>Bloque de madera de la esquina</i>	
O	5/8" x 1-3/8" Metal L-Bracket	4
	<i>5/8" x 1-3/8" Soporte del metal L</i>	
P	Clear Door Bumper	4
	<i>Parachoques clara de puerta</i>	
Q	3/4" Thick Shelf	1
	<i>3/4" Estante de espesor</i>	
R	5 mm Shelf Pins	7
	<i>5 mm pin de estantería</i>	



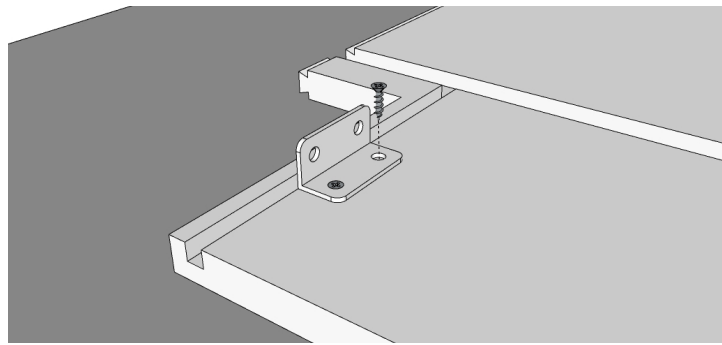
## STEP 1: Unpacking and Part Examination



Begin by preparing a soft non-scratchable surface on which to work. Carefully unpackage and remove the protective material. Lay out the parts making sure your box contains all of the materials listed in the Parts Identification.

*Comience por preparar una superficie suave que no se raya sobre cual trabajar. Desembale con cuidado y retire el material protector. Diseña las partes asegurandote de que la caja contenga todos los materiales listado en la identificación de partes.*

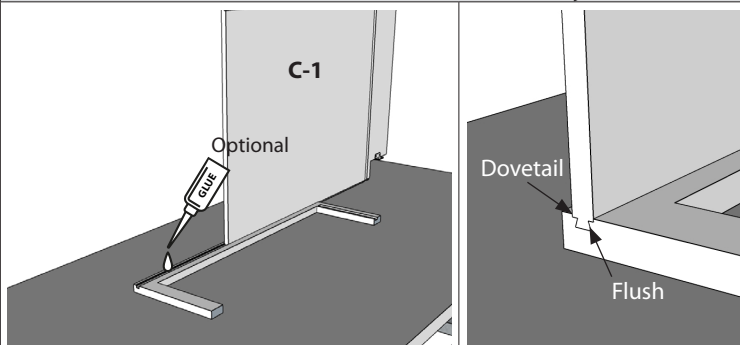
## STEP 2: Prepare Side Panels for Toe Kick



Place the Right Side Panels (C-2) on the work surface and attach 1 – Metal L-Bracket (O) at the pre-drilled location for the toe-kick. Secure with 2 – #6 x 1/2" screws (J). Repeat with the Left Side Panel (C-1).

*Coloque los paneles laterales derechos (C-2) sobre la superficie de trabajo y adjunte un sorporte de metal L (O) en el lugar pre perforado para la punta de pie. Asegure con 2 #6 x 1/2" tornillos. Repite con los paneles laterales del lado izquierdo (C-1).*

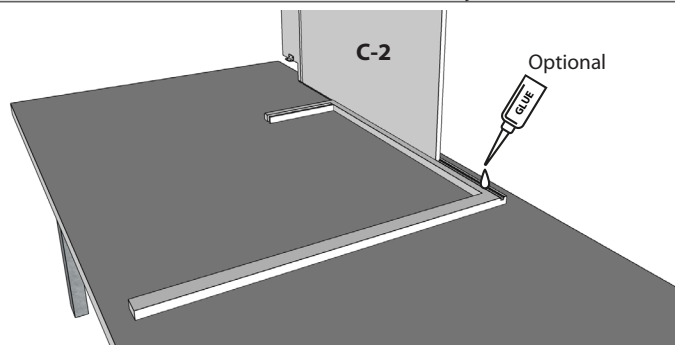
## STEP 3: Side Panel Assembly



Lay the Short Face-Frame (B) face down on the work surface. Align the dovetail on the Left Side Panel (C-1) with the face frame. Holding the panel square and straight, slowly slide from bottom to top until the side panel is flush with the top of the face frame. Set to the side.

*Coloque el marco de cara corta sobre la superficie de trabajo. Alinee el machihembrar en el panel lateral izquierdo (C-1) con el marco de la cara. Sosteniendo el panel como cuadrado y recto deslice lentamente de abajo hacia arriba hasta que el panel lateral esté al ras con la parte superior del marco de la cara. Ponga a un lado para después.*

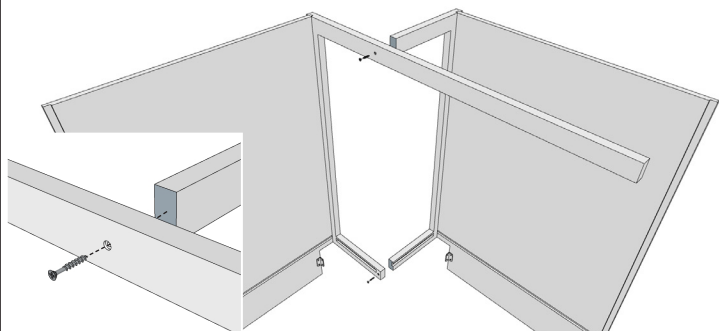
## STEP 4: Side Panel Assembly (cont.)



Lay the Long Face Frame (A) face down on the work surface. Align the dovetail on the Right Side Panel (C-2) with the face frame. Holding the panel square and straight, slowly slide from bottom to top until the side panel is flush with the top of the face frame.

*Coloque el marco frontal largo (A) boca abajo sobre la superficie del trabajo. Alinee el machihembrar en el panel lateral derecho (C-2) con el marco de cara. Sosteniendo el panel como cuadrado y recto, deslice lentamente de abajo hacia arriba hasta que el panel lateral hasta que el panel lateral esté al ras con la parte superior del marco de la cara.*

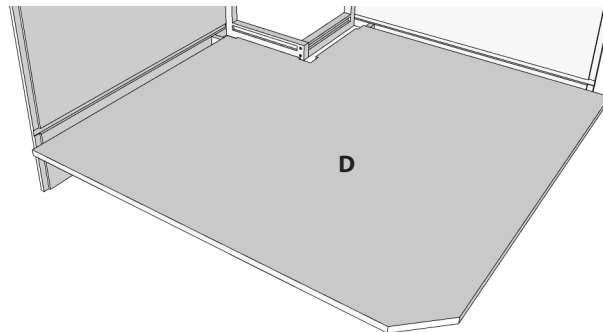
## STEP 5: Face Frame Construction



Standing each Side Panel (C-1 and C-2) on its bottom carefully align the Short Face Frame (B) to the Long Face Frame (A) at the pre-drilled hole locations and secure using 4 – #8 x 1" screws (K) top and bottom.

*Colocando cada panel lateral (C-1 y C-2) en la parte inferior cuidadosamente alinee el marco de cara corta (B) al marco de cara larga (A) en las ubicaciones de los orificios pre perforados y asegure utilizando 4 - #8 x 1" tornillos (K) arriba y abajo.*

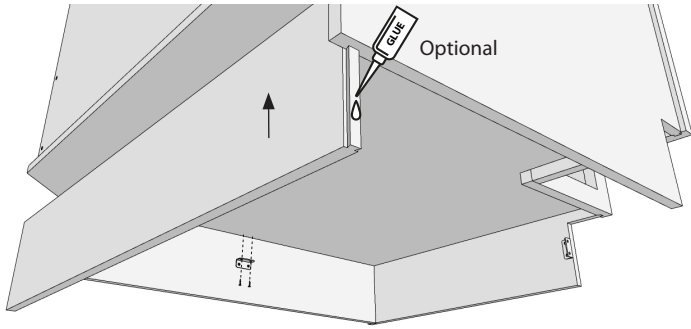
## STEP 6: Bottom Panel Assembly



Aligning the Bottom Panel (D) with the dado in the Side Panels (C). Slide it into place making sure it seats into the dado in the back of face frame panels.

*Alinee el panel inferior (D) con el dado de los paneles laterales (C). Deslicelo en su lugar asegurandose de que se asiente en la ranura en la parte posterior de los paneles del marco de cara.*

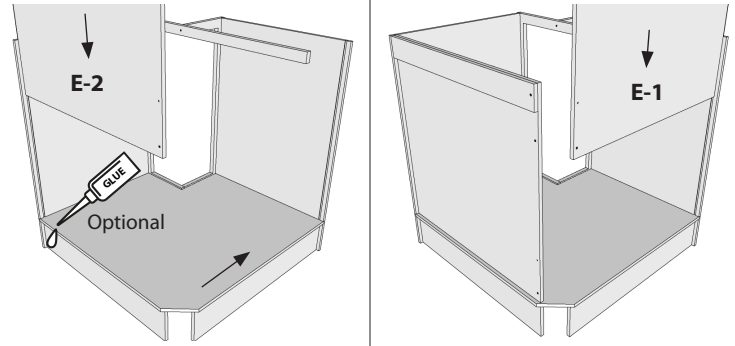
### STEP 7: Secure Rear I-Beam Panel



Slide Bottom Support Panel (M) from bottom of cabinet by aligning the side dovetails with the side panels. Secure Bottom Support Panel (M) using L-Bracket (O) and 4 -- #6 x 1/2" screws (J).

*Deslice el panel posterior de la viga I (M) desde la parte inferior del gabinete por alinear los machihembras laterales con los paneles laterales. Asegure el panel posterior de la viga en I (M) con el Soporte del metal L (O) y 4 - #6 x 1/2" tornillos (J).*

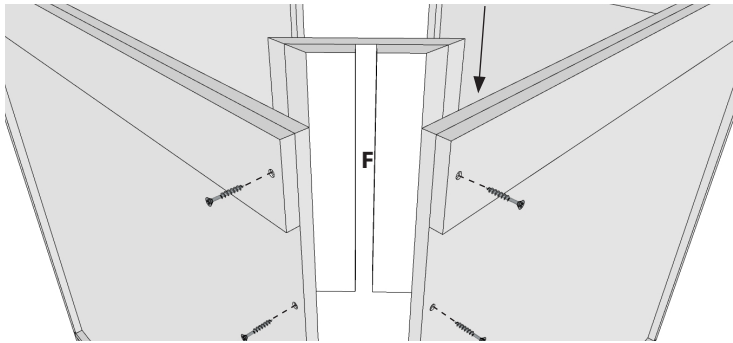
### STEP 8: Back Panel Assembly



Align the dovetail on the Right Side Panel (E-2) with the face frame. Holding the panel square and straight, slowly slide from bottom to top until the side panel is flush with the top of the face frame and rest on the Bottom Panel. Repeat with Left Back Panel (E-1).

*Alinee el machihembrar del panel lateral derecho (E-2) con el marco de cara. Sosteniéndolo cuadrado y recto, deslice lentamente desde abajo hasta arriba hasta que el panel lateral está al ras con la parte superior del marco de cara y se pone en el panel inferior. Repítalo con el panel posterior izquierdo (E-1).*

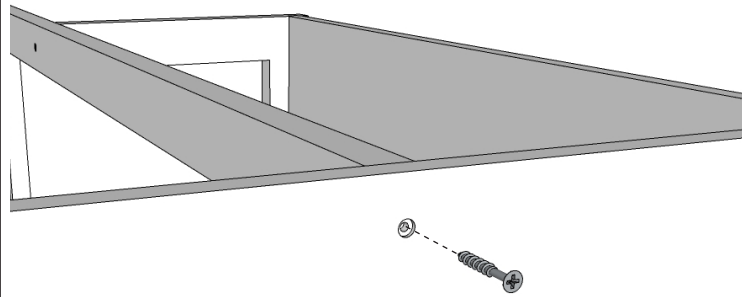
### STEP 9: Rear Support Install



Slide the Rear Support (F) down inside the two Back Panels (E-1, E-2) until it rest on the Bottom Panel (D). Secure with 8 - #8 x 1" screws (K) through the Back Panels (E) at the pre-drilled locations into the wood cleats attached to the Rear Support (F).

*Deslice el soporte trasero (F) hacia abajo dentro de los dos paneles traseros (E-1, E-2) hasta que se pone en el panel inferior (D). Asegure con 8 - #8 x 1" tornillos (K) a través de los paneles traseros (E) en las ubicaciones pre perforadas en los espacios de madera unidos al soporte trasero (F).*

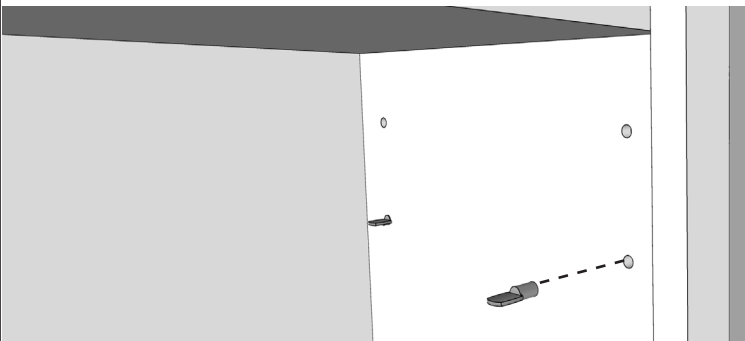
### STEP 10: Long Face Frame Support Screws



Align the Long Face Frame (A) to the pre-drilled locations on the Back Panel (E-1) and secure using 1 - #8 x 1" screws (K).

*Alinee el marco de cara largo (A) con las ubicaciones pretaladrados en el panel posterior (E-1) y asegure utilizando 1 - #8 x 1" tornillos (K).*

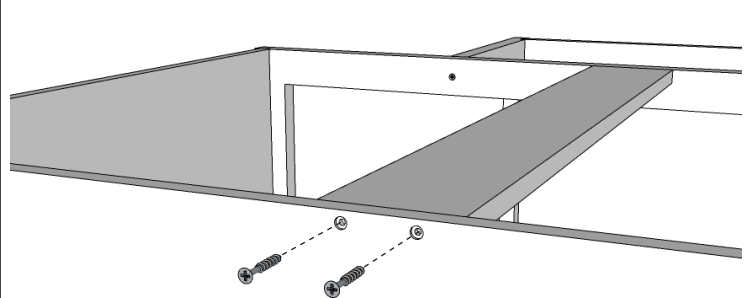
### STEP 11: Install Shelves



Install Shelf Pins (R) and Shelves (Q) in the desired position. NOTE: We recommend using Hardware Resources locking shelf clips (Part# 7705CK - Not Included) while transporting to final destination. These clips can then be removed and re-used again.

*Abra las puertas de gabinete e instale los pasadores del estante (R) y los estantes (Q) en las posiciones deseadas. (Tenga en cuenta que recomendamos el uso de recursos de hardware para el bloqueo de los clips del estante (Parte 7705ck - no incluido) mientras se transporta al destino final. Estos clips se pueden quitar y volver a utilizar de nuevo).*

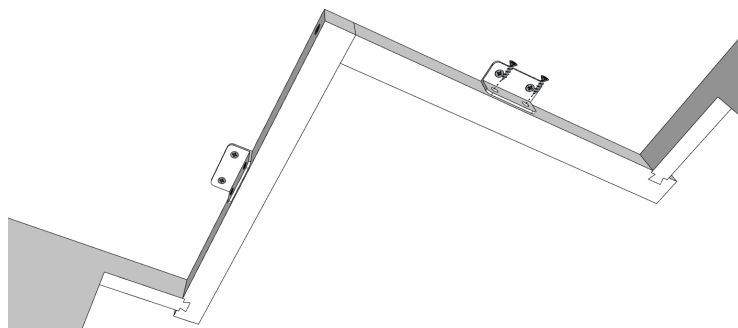
### STEP 12: Top Support Panel Install



Install the Top Support Panel (G) by aligning with the pre-drilled hole locations on the Back Panel (E-2) and Long Face Frame (A). Make sure it remains flush with the top of the face frame and rear panel and secure with 4 - #8 x 1" screws (K) per end.

*Instale el panel de soporte superior (G) alineando con las ubicaciones de los orificios pretaladrados en el panel posterior (E-2) y el marco de cara largo (A). Asegure de que quede al ras con la parte superior del marco de cara y el panel posterior y asegurelo con 4 - #8 x 1" tornillos (K) por cada extremo.*

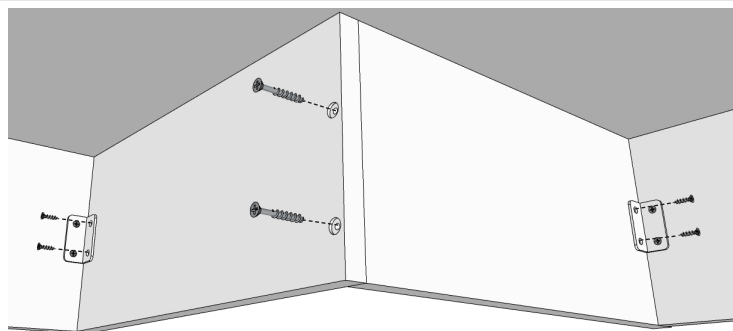
### STEP 13: L-Bracket Assembly



Carefully lay the cabinet on one of the side panels exposing the bottom of the cabinet. Install the L-Brackets (O) to the back of the face frame and the bottom panel by aligning with the pre-drilled hole locations. Secure firmly using 4 – #6 X 1/2" screws (J) per bracket.

*Coloque con cuidado el gabinete en uno de los paneles laterales exponiendo la parte inferior del gabinete. Instale los soportes L (O) en la parte posterior del marco de cara en el panel inferior alineando con las ubicaciones de los orificios pre perforados. Asegure firmemente utilizando 4 - #6 x 1/2" tornillos (J) por soporte.*

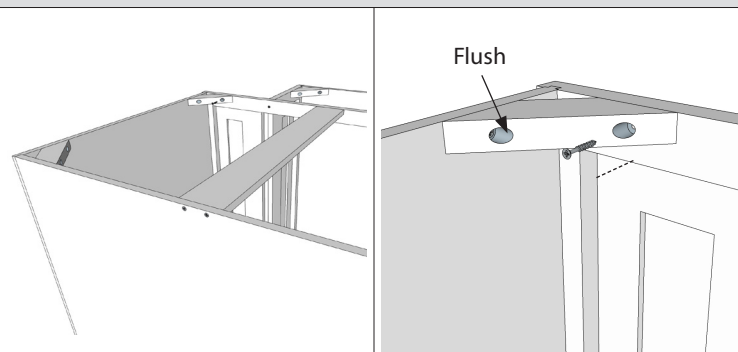
### STEP 14: Toe Kick Installation



Connect the Toe Kick Panels (H) together with 2 – #8 x 1" screws (K) at the pre-drilled locations. Align the pre-drilled holes in the toe kick with the L-Brackets (N) on the two side panels and secure with 4 – #6 x 1/2" screws (J) per bracket.

*Conecte los paneles de punta de pie (H) juntos con 2 - #8 x 1" tornillos (K) a las ubicaciones pre-perforadas. Alinee los orificios perforados previamente en la punta del pie con los soportes L (N) en los dos paneles laterales y asegure con 4 - #6 x 1/2" tornillos (J) por soportes.*

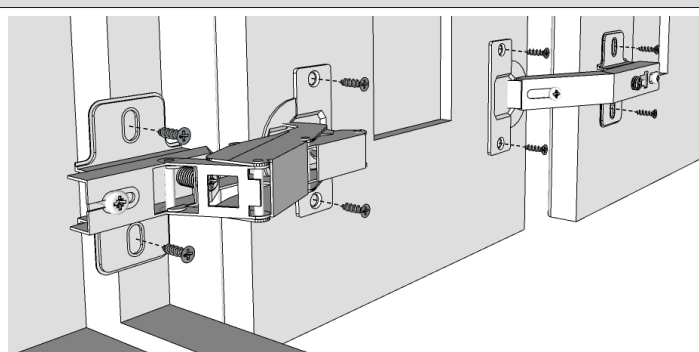
### STEP 15: Corner Block Installation



Carefully place the cabinet on the floor and place a Wooden Corner Block (N) in each corner as shown above. Making sure they are flush with the top of the cabinet, install front corner blocks with 1 – #8 x 1-1/8" screw (L) through the back of the face frame and 1 – #8 x 1" screw (K) through the side panels. Attach rear corner blocks with 2 – #8 x 1" screws (K) each.

*Coloque cuidadosamente un gabinete en el piso y coloque un Bloque de Esquina de madera (N) en cada esquina como se muestra arriba. Asegurándose de que estén al ras con la parte superior del gabinete, instale los bloques de las esquinas frontales con 1 - #8 x 1-1/8" tornillo (L) a través de la parte posterior del marco de la cara y 1 - #8 x 1" tornillo (K) a través de los paneles laterales. Adjunte bloques de esquina posterior con 2 - #8 x 1" tornillos (K) por cada uno.*

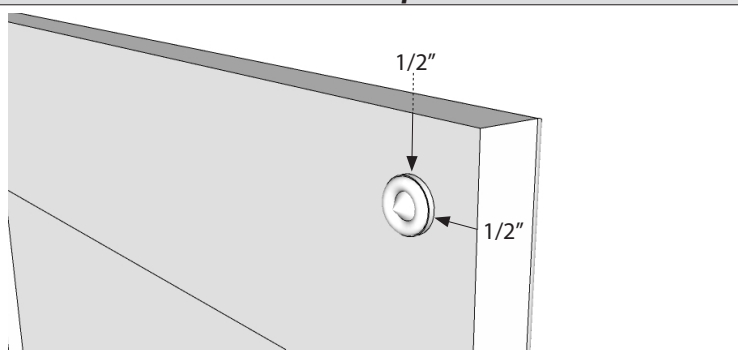
### STEP 16: Cabinet Door Installation



Align 2 hinge plates on the filler strip on the side panel and secure with 2 – #8 x 5/8" wood screws (L). Insert the face frame to door hinge (big bulky hinge) into the bore holes in one of the doors and secure with 2 – #8 x 5/8" wood screws (L). Install the door-to-door hinge in the other bore holes and secure with 2 – #8 x 5/8" wood screws (L). Align the other hinge plates to the pre-drilled hole locations on the second door and secure with 2 – #8 x 5/8" wood screws (L). Snap the hinge/door unit onto the plates on the cabinet. **Diagram shown in right swing.**

*Alinee 2 placas de bisagras sobre la tira de madera en el panel lateral y asegure con 2 tornillos de madera #8 x 5/8" (L). Inserte la bisagra de gabinete (bisagra grande y voluminosa) en el agujero de una de las puertas y asegúrelos con 2 tornillos de madera #8 x 5/8" (L). Instale la bisagra de puerta-a-puerta en los otros agujeros y asegúrelos con 2 tornillos de madera #8 x 5/8" (L). Alinee la otra placa de bisagra a las ubicaciones pretaladrados en la segunda puerta y asegúrelos con 2 tornillos de madera #8 x 5/8" (L). Encaje la unidad de bisagra/puerta sobre las placas en el gabinete.*

### STEP 17: Door Bumper Installation



Install Door Bumpers (P) on non-hinged corners. Recommended spacing is 1/2" x 1/2" from the outer edges.

*Instale parachoques de Puerta (P) en las esquinas sin bisagras. El espacio recomendado es 1/2" x 1/2" de los bordes exteriores.*

**NORTH  
POINT**  
CABINETS™

4319 Marlena Street  
Bossier City, LA 71111

800-463-0660  
fax 318-742-9513  
www.HardwareResources.com

# Base Corner Cabinet Assembly Instructions

Instrucciones del Montaje de Gabinete de Esquina de Base

Scan to watch the assembly video  
<http://delivr.com/2r23p>



## IMPORTANT: *Importante:*

Before you begin, make sure you familiarize yourself with all the parts and fully read the instructions.

*Antes de comenzar, asegurese de familiarizarse con todas las piezas y leer atentamente las instrucciones.*

## CUSTOMER SERVICE: *Servicio al Cliente:*

Customer help line available weekdays between 7:00am and 6:00pm Central Time at 800-463-0660.

*Línea de ayuda al cliente disponible los días de semana de 7:00am a 6:00pm Tiempo Central a 800-463-0660.*

## PARTS IDENTIFICATION: *Descripcion de las Peizas*

		QTY
A	Long Face Frame	1
	<i>Marco de cara larga</i>	
B	Short Face Frame	1
	<i>Marco de cara corta</i>	
C	Side Panel	2
	<i>Panel de lateral</i>	
D	Bottom Panel	1
	<i>Panel inferior</i>	
E	Back Panel	2
	<i>Panel posterior</i>	
F	Rear Support	1
	<i>Soporte trasero</i>	
G	Top Support Panel	1
	<i>Panel de soporte superior</i>	
H	Toe Kick Panel	2
	<i>Panel de punta del pie</i>	
I	Cabinet Door	2
	<i>Puerta del armario</i>	
J	#6 x 1/2" Flat Head Phillips Wood Screw	8
	<i>#6 x 1/2" Tornillo de cabeza Phillips de cabeza plana</i>	
K	#8 x 1" Flat Head Phillips Wood Screw	21
	<i>#8 x 1" Tornillo de cabeza Phillips de cabeza plana</i>	
L	#8 x 5/8" Pan Head Phillips Wood Screw	16
	<i>#8 x 5/8" Tornillo de madera Phillips cabeza de pan</i>	
M	#6 x 1-1/4" Pozi Head Pocket Screw	6
	<i>#6 x 1/2" Tornillo de bolsillo Pozi</i>	
N	Wooden Corner Block	4
	<i>Bloque de madera de la esquina</i>	
O	5/8" x 1-3/8" Metal L-Bracket	2
	<i>5/8" x 1-3/8" Soporte del metal L</i>	
P	Clear Door Bumper	4
	<i>Parachoques de la Puerta clara</i>	
Q	3/4" Thick Shelf	1
	<i>Estante de 3/4 de espesor</i>	
R	5 mm Shelf Pins	7
	<i>5 mm pins de estante</i>	

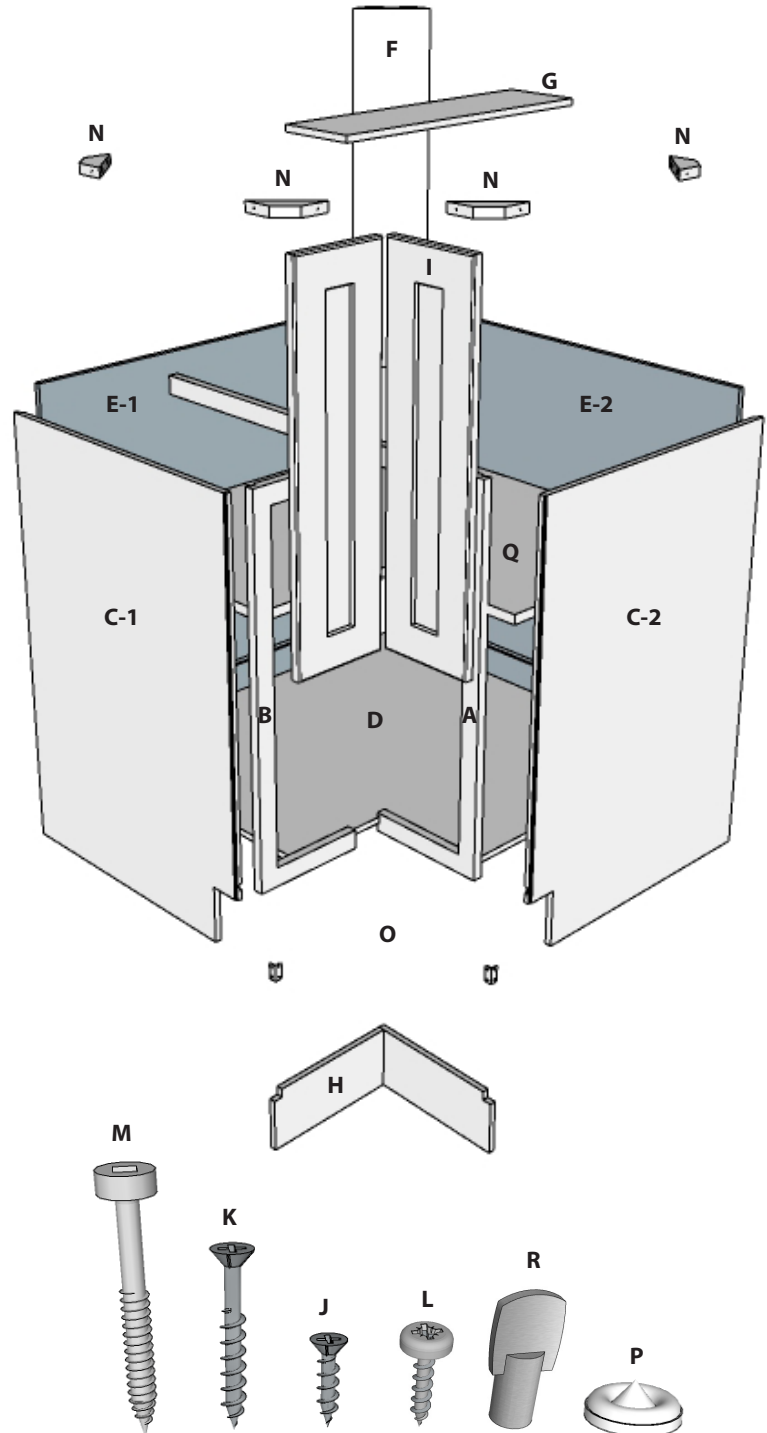
## TOOLS NECESSARY: *Herramientas necesarios:*

Screwdriver or screw gun with 6" - #2 Phillips long bit drive and rubber mallet. Glue is optional for dovetail joints, but not necessary.

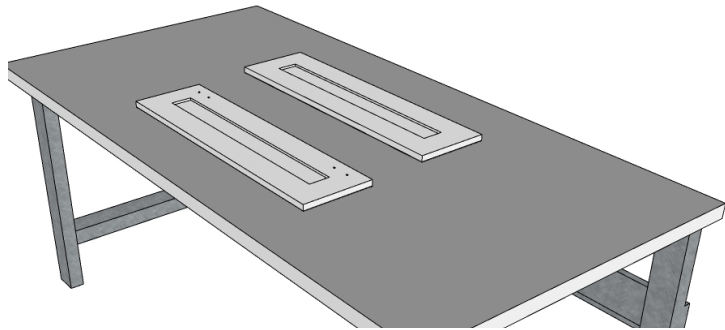
*Destornillador o pistola de rosca con #2 Phillips de 6" de largo y Mazo de goma. El pegamento es opcional para la union de cola de Milano pero no es necesario.*

**NOTE: The bottom of each of the parts is identified by the horizontal dado (groove) that is cut into each piece.**

*NOTE: La parte inferior de cada una de las partes esta identificada por el dado horizontal (ranura) que esta cortada en cada pieza*



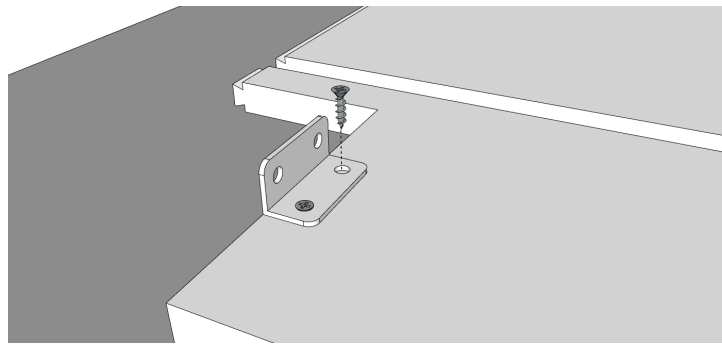
## STEP 1: Unpacking and Part Examination



Begin by preparing a soft non-scratchable surface on which to work. Carefully unpackage and remove the protective material. Lay out the parts making sure your box contains all of the materials listed in the Parts Identification.

*Antes de comenzar prepare un superficie no rayable en el cual trabajar. Desembale con cuidado y retire el material protector. Diseña las partes asegurandote de que tu caja contenga todos los materiales listado en la identificaciones de partes.*

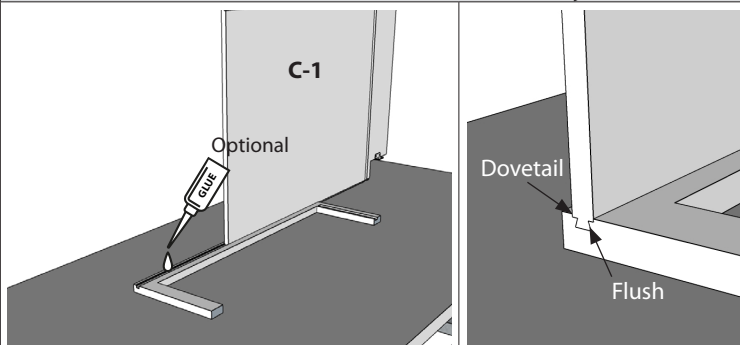
## STEP 2: Prepare Side Panels for Toe Kick



Place the Right Side Panels (C-2) on the work surface and attach 1 – Metal L-Bracket (O) at the pre-drilled location for the toe-kick. Secure with 2 – #6 x 1/2" screws (J). Repeat with the Left Side Panel (C-1).

*Coloque los paneles laterales derechos (C-2) sobre la superficie de trabajo y adjunte un sorporte de metal L (O) en el lugar pre perforado para la punta de pie. Asegure con 2 #6 x 1/2" tornillos. Repite con los paneles laterales de el lado izquierdo (C-1).*

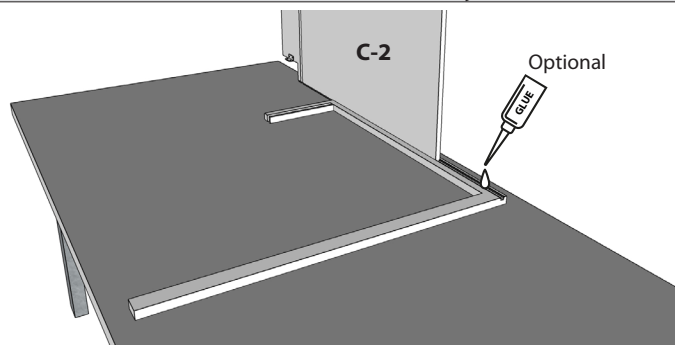
## STEP 3: Side Panel Assembly



Lay the Short Face-Frame (B) face down on the work surface. Align the dovetail on the Left Side Panel (C-1) with the face frame. Holding the panel square and straight, slowly slide from bottom to top until the side panel is flush with the top of the face frame. Set to the side.

*Coloque el marco de cara corta sobre la superficie de trabajo. Alinee la cola de milano en el panel lateral izquierdo (C-1) con el marco frontal. Sosteniendo los cuadrados del panel deslice lentamente de abajo hacia arriba en los paneles laterals y alinealos con la parte superior del marco frontal.*

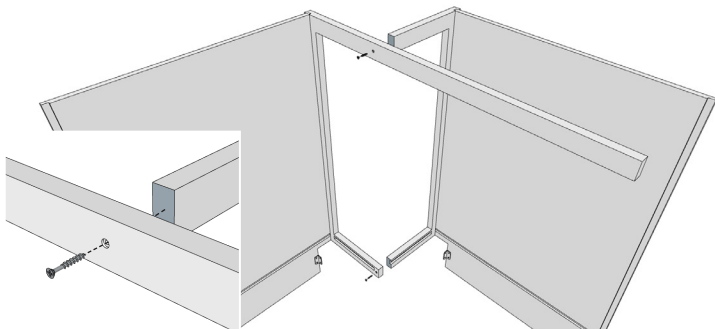
## STEP 4: Side Panel Assembly (cont.)



Lay the Long Face Frame (A) face down on the work surface. Align the dovetail on the Right Side Panel (C-2) with the face frame. Holding the panel square and straight, slowly slide from bottom to top until the side panel is flush with the top of the face frame.

*Coloque el marco frontal largo (A) boca abajo sobre la superficie del trabajo. Alinea la cola de milano en el panel lateral derecho (C-2) con el marco de cara. Sosteniendo los cuadrados del panel, deslice lentamente de abajo hacia arriba hasta que el panel lateral se enjuague con la parte superior del marco frontal.*

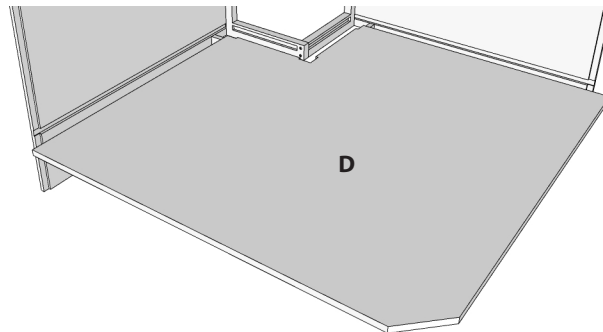
## STEP 5: Face Frame Construction



Standing each Side Panel (C-1 and C-2) on its bottom carefully align the Short Face Frame (B) to the Long Face Frame (A) at the pre-drilled hole locations and secure using 4 – #8 x 1" screws (K) top and bottom.

*Colocando cada panel lateral (C-1 y C-2) en la parte inferior cuidadosamente alinee el marco de cara corta (B) a el marco de cara larga (A) en las ubicaciones de los orificios pre perforados y asegurar utilizando 4 - #8 x 1" tornillos (K) arriba y abajo.*

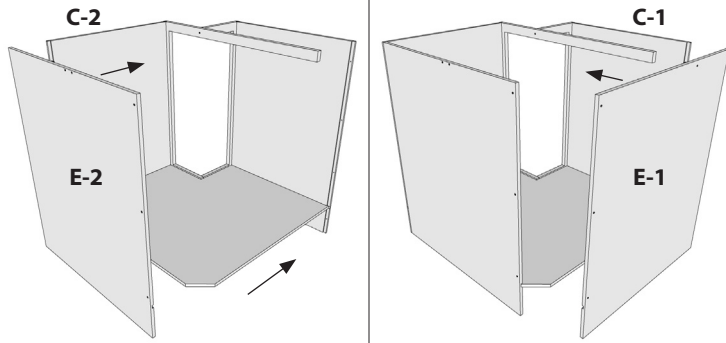
## STEP 6: Bottom Panel Assembly



Aligning the Bottom Panel (D) with the dado in the Side Panels (C). Slide it into place making sure it seats into the dado in the back of face frame panels.

*Alinee el panel inferior (D) con el dado de los paneles laterales (C). Deslicelo en su lugar asegurandose de que se asiente en la ranura en la parte posterior de los paneles del marco frontal.*

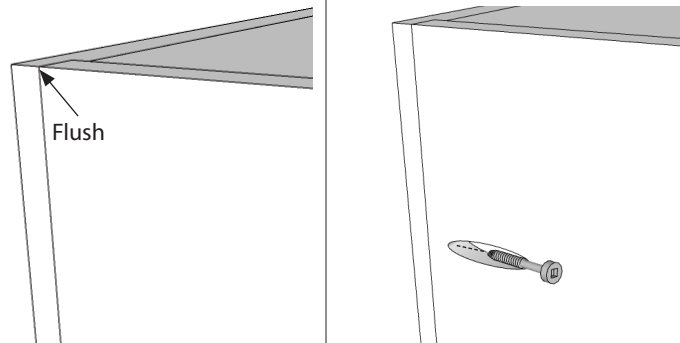
### STEP 7: Back Panel Assembly



Align the Right Back Panel (E-2) in place, making sure the Bottom Panel (D) slides into the dado of the back panel. Repeat with Left Back Panel (E-1).

Alinea los paneles traseros derechos (E-2) en su lugar asegurándose de que el panel inferior (D) se deslice en la ranura del panel posterior. Repite con el panel posterior izquierdo (E-1).

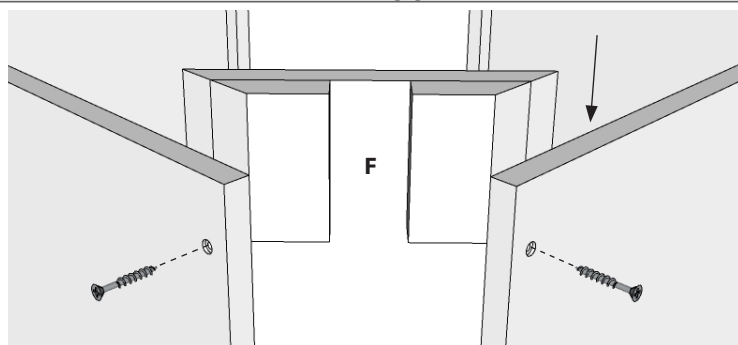
### STEP 8: Side Screw Installation



Make sure that the Left Back Panel (E-1) is flush top to bottom with the Left Side Panel (C-1) and install 3 -- #6 x 1-1/4" Screws (K) into the pre-drilled slots. **WARNING: DO NOT OVERDRIVE THE SCREWS THROUGH SIDE PANEL.** Repeat with the Right Back Panel (E-2).

Asegúrese de que el panel posterior izquierdo (E-1) este enrasado de arriba a abajo con el panel lateral izquierdo (C-1) e instale 3 - #6 x 1-1/4" tornillos (K) en las ranuras pre-perforadas. **ADVERTENCIA: NO APRIETE DEMASIADO LOS TORNILLOS A TRAVÉS DE LOS PANELES LATERALES.** Repite con el panel trasero derecho (E-2).

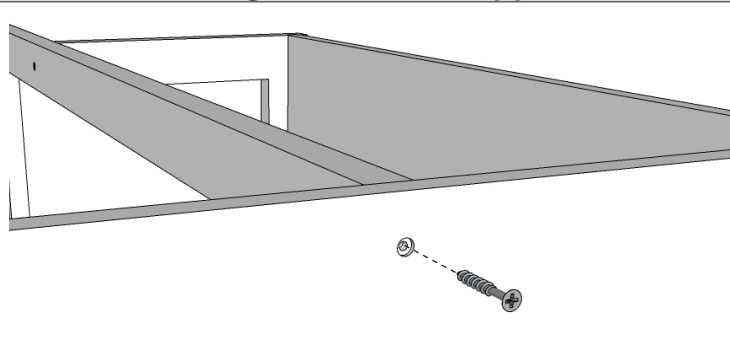
### STEP 9: Rear Support Install



Slide the Rear Support (F) down inside the two Back Panels (E-1, E-2) until it rest on the Bottom Panel (D). Secure with 8 - #8 x 1" screws (K) through the Back Panels (E) at the pre-drilled locations into the wood cleats attached to the Rear Support (F).

Deslice el soporte trasero (F) hacia abajo dentro de los dos paneles traseros (E-1, E-2) hasta que descansen en el panel inferior (D). Asegure con 8 - #8 x 1" tornillos (K) a través de los paneles traseros (E) en las ubicaciones pre perforadas en los espacios de madera unidos al soporte trasero (F).

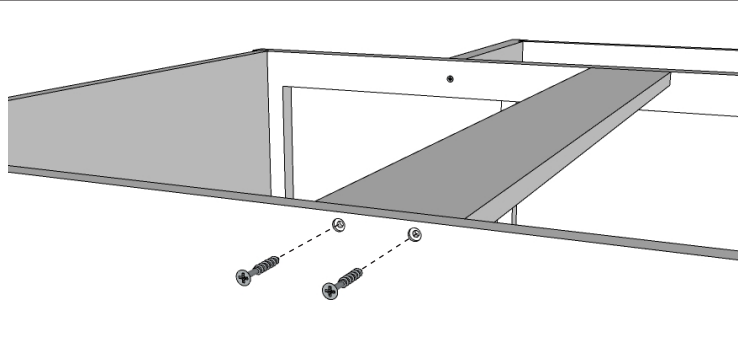
### STEP 10: Long Face Frame Support Screws



Align the Long Face Frame (A) to the pre-drilled locations on the Back Panel (E-1) and secure using 1 - #8 x 1" screws (K).

Alinee el marco frontal largo (A) con las ubicaciones de taladrado previo en el panel posterior (E-1) y asegure utilizando 1 - #8 x 1" tornillos (K).

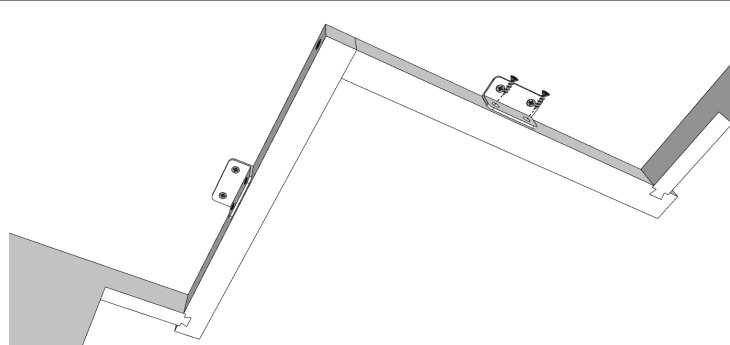
### STEP 11: Top Support Panel Install



Install the Top Support Panel (G) by aligning with the pre-drilled hole locations on the Back Panel (E-2) and Long Face Frame (A). Make sure it remains flush with the top of the face frame and rear panel and secure with 4 - #8 x 1" screws (K) per end.

Instale el panel de soporte superior (G) alineando con las ubicaciones de los orificios de taladrado previo en el panel posterior (E-2) y el marco de cara larga (A). Asegúrese de que quede al ras con la parte superior del marco frontal y el panel posterior y asegúrelo con 4 - #8 x 1" tornillos (K) por cada extremo.

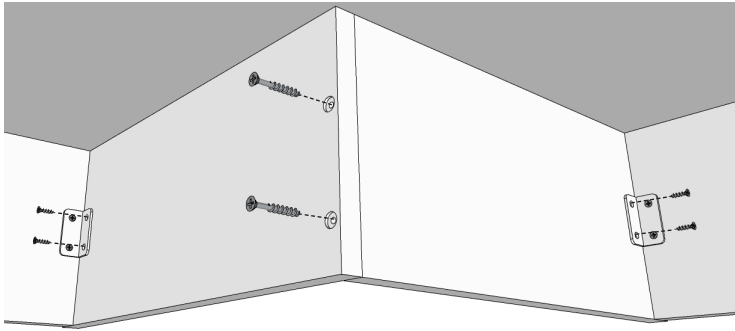
### STEP 12: L-Bracket Assembly



Carefully lay the cabinet on one of the side panels exposing the bottom of the cabinet. Install the L-Brackets (O) to the back of the face frame and the bottom panel by aligning with the pre-drilled hole locations. Secure firmly using 4 - #6 X 1/2" screws (J) per bracket.

Coloque con cuidado el gabinete en uno de los paneles laterales exponiendo la parte inferior del gabinete. Instale los soportes L (O) en la parte posterior del marco frontal en el panel inferior alineando con las ubicaciones de los orificios pre perforados. Asegure firmemente utilizando 4 - #6 x 1/2" tornillos (J) por soporte.

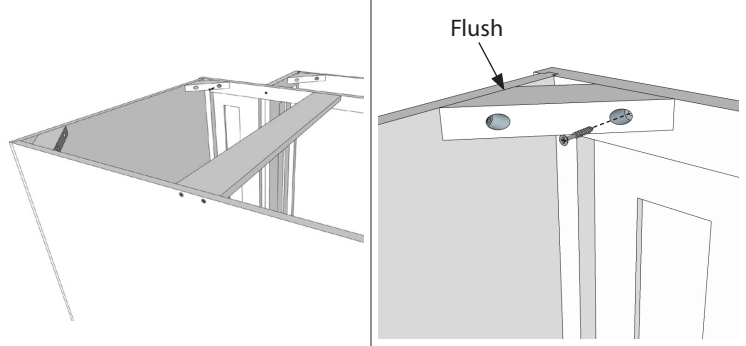
### STEP 13: Toe Kick Installation



Connect the Toe Kick Panels (H) together with 2 - #8 x 1" screws (K) at the pre-drilled locations. Align the pre-drilled holes in the toe kick with the L-Brackets (N) on the two side panels and secure with 4 - #6 x 1/2" screws (J) per bracket.

Conecte los paneles de punta de pie (H) juntos con 2 - #8 x 1" tornillos (K) a las ubicaciones pre-perforadas. Alinee los orificios perforados previamente en la punta del pie con los soportes L (N) en los dos paneles laterales y asegure con 4 - #6 x 1/2" tornillos (J) por soportes.

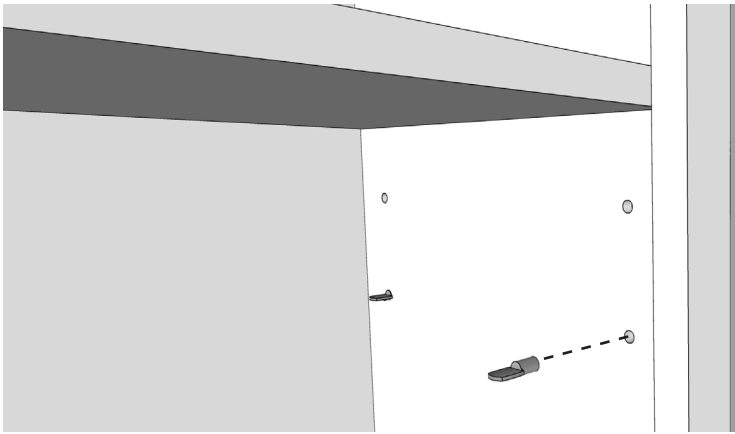
### STEP 14: Corner Block Installation



Carefully place the cabinet on the floor and place a Wooden Corner Block (N) in each corner as shown above. Making sure they are flush with the top of the cabinet, install front corner blocks with 1 - #8 x 1-1/8" screw (L) through the back of the face frame and 1 - #8 x 1" screw (K) through the side panels. Attach rear corner blocks with 2 - #8 x 1" screws (K) each.

Coloque cuidadosamente un gabinete en el piso y coloque un Bloque de Esquina de madera (N) en cada esquina como se muestra arriba. Asegurandose de que esten al ras con la parte superior del gabinete, instale los bloques de las esquinas frontales con 1 - #8 x 1-1/8" tornillo (L) a traves de la parte posterior del marco de la cara y 1 - #8 x 1" tornillo (K) a traves de los paneles laterales. Adjunte bloques de esquina posterior con 2 - #8 x 1" tornillos (K) por cada uno.

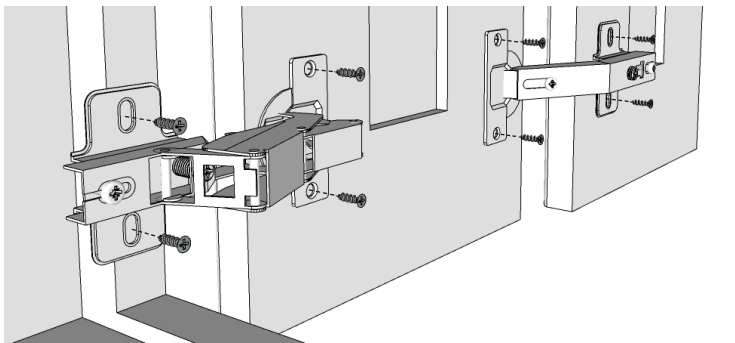
### STEP 9: Install Shelves



Open cabinet doors and install Shelf Pins (R) and Shelves (Q) in the desired position. NOTE: We recommend using Hardware Resources locking shelf clips (Part# 7705CK - Not Included) while transporting to final destination. These clips can then be removed and re-used again.

Abra las puertas de gabinete e instale los pasadores del estante (R) y los estantes (Q) en las posiciones deseadas. (Tenga en cuenta que recomendamos el uso de recursos de hardware para el bloqueo de los clips del estante (Parte 7705ck - no incluido) mientras se transporta al destino final. Estos clips se pueden quitar y volver a utilizar de nuevo).

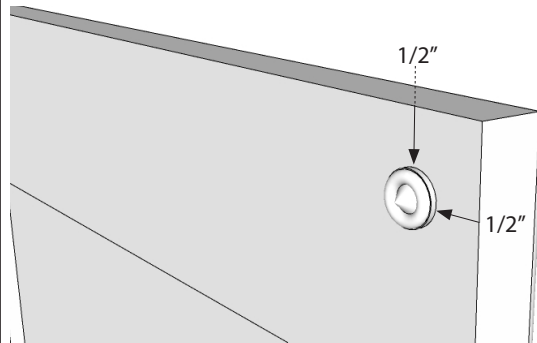
### STEP 15: Cabinet Door Installation



Determine door swing (hinged side of door determines swing). Align the hinges at the pre-drilled hole locations and attach with 4 - #8 x 5/8" screws (L) per hinge. **Diagram shown in right swing.**

Determine el columpio de la puerta (lado de la bisagra de la Puerta determina columpio). Alinee las bisagras en las ubicaciones de los orificios de taladro previo y adjunta con 4 - #8 x 5/8" tornillos (L) por bisagra. Diagrama mostrado es del columpio derecho.

### STEP 16: Door Bumper Installation



Install Door Bumpers (P) on non-hinged corners. Recommended spacing is 1/2" x 1/2" from the outer edges.

Instale parachoques de Puerta (P) en las esquinas sin bisagras. El espacio recomendado es 1/2" x 1/2" de los bordes exteriores.