



# SERIES BUILT-IN

## Manuale d'uso

BI32 BI12 & BI10 | BIG32-1, BIG38-1 & BIG44-1

BIB10 BIB12 & BIB18.

I grill illustrati in questo manuale possono differire dal modello acquistato.



**Vogliamo il feedback dei nostri utenti!**

Visitare [Napoleon.com](https://www.napoleon.com) per scrivere una recensione



Applicare il numero di serie



# CONGRATULAZIONI PER IL VOSTRO GRILL NAPOLEON!

Avete appena migliorato il vostro livello di grigliatore.

## VOGLIAMO CHE LA VOSTRA ESPERIENZA DI GRIGLIATA SIA MEMORABILE E SICURA.

Leggere e seguire il presente Manuale d'uso prima di utilizzare il grill per evitare danni alle cose, lesioni personali o morte.

Rimuovere tutto il materiale di imballaggio, le etichette promozionali e i cartellini dal grill prima dell'uso.

**UTILIZZO ALL'APERTO IN UNO SPAZIO BEN VENTILATO.**

**NON OPERARE IN UN EDIFICIO, GARAGE O QUALSIASI ALTRA AREA CHIUSA.**

### PERICOLO!

#### SE SI SENTE ODORE DI GAS:

- Chiudere il gas del barbecue.
- Spegnerne qualsiasi fiamma libera.
- Aprire il coperchio.
- Se l'odore continua, tenersi lontani dall'apparecchio e chiamare immediatamente il fornitore di gas o i vigili del fuoco.



### AVVERTENZA!

Non tentare di accendere questo barbecue senza aver letto la sezione "ACCENSIONE" delle istruzioni di questo manuale.

Non conservare o utilizzare benzina o altri liquidi vapori infiammabili nelle vicinanze di questo o di qualsiasi altro apparecchio.

Una bombola di gas non collegata per l'uso non deve essere conservata nelle vicinanze di questo o di qualsiasi altro apparecchio.

Se le informazioni contenute in queste istruzioni non vengono seguite esattamente, possono derivarne un incendio o un'esplosione che provocherebbero danni alle cose, lesioni personali o morte.



**Avvertire adulti e bambini del pericolo di temperature superficiali elevate.  
Sorvegliare i bambini piccoli vicino al grill.**

**AVVISO ALL'INSTALLATORE:**  
Lasciare queste istruzioni al proprietario del grill per riferimento futuro.

**AVVISO AL CONSUMATORE:**  
Conservare queste istruzioni per riferimento futuro.

# Benvenuti in Napoleon!

## LA SICUREZZA PRIMA DI TUTTO



### AVVERTENZA! INFORMAZIONI GENERALI

Questo grill deve essere installato in conformità con le normative locali.



### AVVERTENZA! PRECAUZIONI ELETTRICHE

Tenere tutti i cavi elettrici e i tubi di alimentazione del combustibile lontani da tutte le superfici riscaldate.

Collegare prima tutti i componenti elettrici all'apparecchio, quindi inserire la spina nella presa di corrente. Per questo apparecchio di cottura all'aperto, utilizzare solo un circuito protetto da interruttore di terra (GFI).

Non rimuovere mai la spina di messa a terra. Utilizzare solo cavi di prolunga dimensionati per la potenza dell'apparecchiatura e approvati per l'uso all'aperto con il marchio W-A.

Se il cavo di alimentazione è danneggiato, sostituirlo con un cavo di alimentazione completo e un trasformatore raccomandato da NAPOLEON.



### AVVERTENZA! INSTALLAZIONE E MONTAGGIO

Montare questo grill esattamente come indicato nella Guida al montaggio. Se il grill è stato assemblato in negozio, rivedere le istruzioni di montaggio per assicurarsi che siano state eseguite correttamente.

Eseguire il test di tenuta richiesto prima di azionare il grill. Non modificare questo grill in alcun caso. Utilizzare solo il regolatore di pressione e il gruppo di tubi flessibili forniti con questo grill o le parti di ricambio specificamente consigliate da NAPOLEON.



### AVVERTENZA! FUNZIONAMENTO

Leggere l'intero Manuale d'uso prima di utilizzare questo grill. Eseguire il test di tenuta di questo grill prima di ogni utilizzo, annualmente e quando i componenti del gas vengono sostituiti.

Seguire attentamente le istruzioni per l'accensione.



### AVVERTENZA!

#### CONSERVAZIONE E MESSA FUORI ESERCIZIO

Chiudere il gas alla valvola di alimentazione. Scollegare il tubo flessibile tra la bombola del gas e il grill.

Rimuovere la bombola del gas e conservarla all'aperto in uno spazio ben ventilato, lontano dalla portata dei bambini.

NON conservare le bombole del gas in un edificio, in un garage, in un capannone o in qualsiasi altro spazio chiuso.



### AVVERTENZA!

#### CORRETTO SMALTIMENTO DEL PRODOTTO

Questo marchio indica che questo prodotto non deve essere smaltito insieme ad altri rifiuti domestici in tutta l'UE. Per prevenire possibili danni all'ambiente o alla salute umana derivanti da uno smaltimento incontrollato

dei rifiuti, riciclarli in modo responsabile per promuovere il riutilizzo sostenibile delle risorse materiali. Per restituire il dispositivo usato, si prega di utilizzare i sistemi di restituzione e di raccolta o di contattare il rivenditore presso il quale è stato acquistato il prodotto. Possono prendere questo prodotto per il riciclaggio sicuro per l'ambiente.

## INDICE

Benvenuti in Napoleon!	3
La sicurezza prima di tutto	
Caratteristiche del sistema completo	4
Guida Introduttiva	5
Ulteriori pratiche operative sicure	
Connessioni del gas	
Test di tenuta	
Funzionamento	11
Accensione del grill	
Istruzioni per la cottura	
Come utilizzare il bruciatore posteriore e il girarrosto	
La lista di controlli o delle esperienze di grigliatura	
Come trattare le griglie di cottura in ghisa (se applicabile)	
Guida alla grigliatura a infrarossi	19
Istruzioni per la pulizia	20
Istruzioni per la manutenzione	23
Aspetto della fiamma	
Dati tecnici	
Inox in ambienti difficili	
Risoluzione dei problemi	26
Diagramma per i collegamenti elettrici	
Garanzia	30



+31 345 588655



eu.info@napoleon.com



www.napoleon.com

# Caratteristiche del sistema completo

Misuratore di temperatura **ACCU-PROBE™** per leggere facilmente la temperatura per risultati perfetti.

Brucciore a doppio girarrosto a infrarossi posteriore. Perfetto per la scottatura a temperature elevate e la rosolatura lenta allo spiedo.

Struttura in acciaio inossidabile senza saldature per un'installazione impeccabile e una qualità di lunga durata.

Luci interne per intrattenimenti notturni.

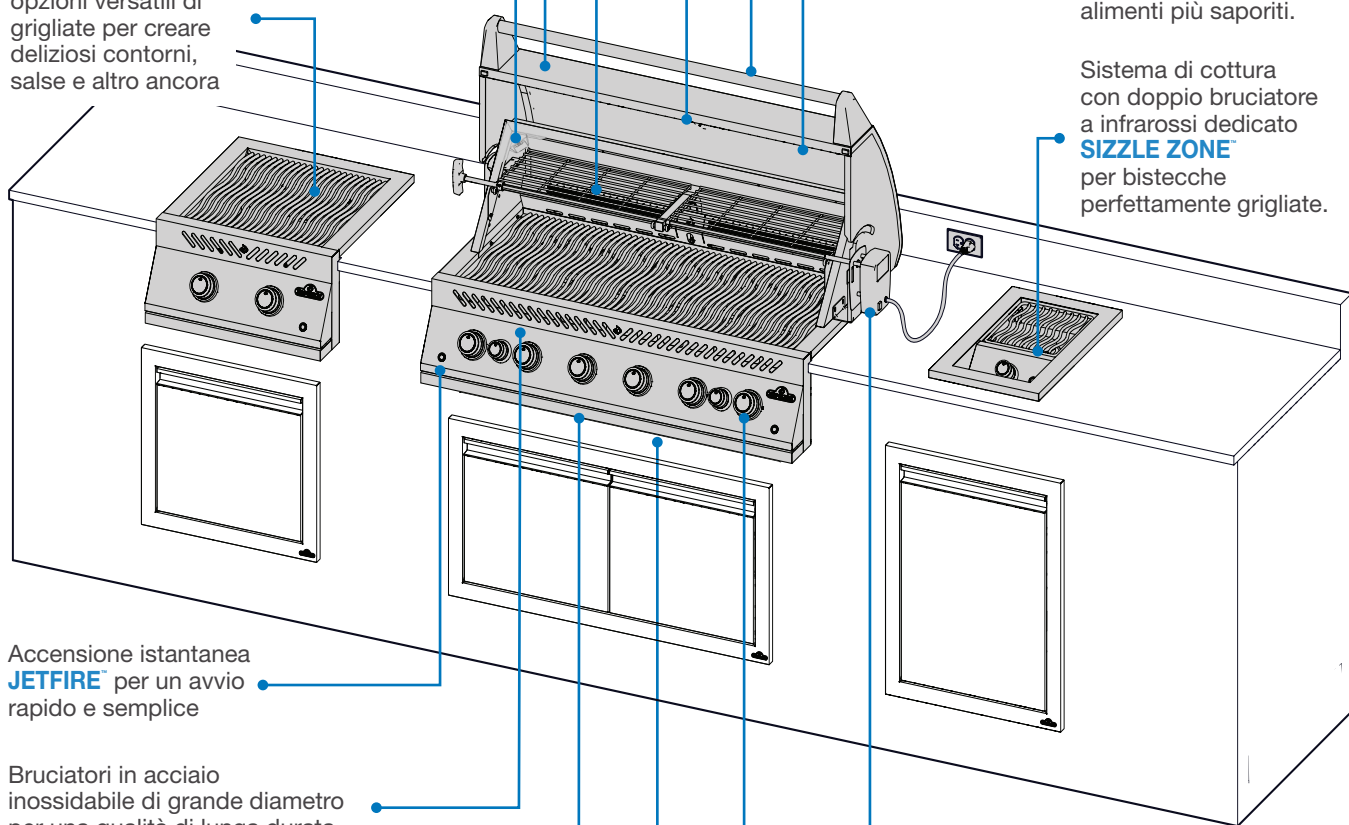
Brucciore superiore a doppia corona per opzioni versatili di grigliate per creare deliziosi contorni, salse e altro ancora

Grande griglia di riscaldamento cromata per una maggiore superficie di cottura.

Grandi griglie di cottura con barre in acciaio inossidabile **Iconic WAVE™** con doppia posizione per segni distintivi di scottatura.

Diffusori in acciaio inossidabile a doppio livello per un riscaldamento uniforme e costante e per la vaporizzazione dei succhi per alimenti più saporiti.

Sistema di cottura con doppio bruciatore a infrarossi dedicato **SIZZLE ZONE™** per bistecche perfettamente grigliate.



Accensione istantanea **JETFIRE™** per un avvio rapido e semplice

Brucciatori in acciaio inossidabile di grande diametro per una qualità di lunga durata.

Kit girarrosto pieghevole si dispone ordinatamente nel vano portaoggetti.

Vano integrato per il kit girarrosto per una maggiore comodità.

Staffe di montaggio per girarrosto per un comodo montaggio su entrambi i lati del grill.

Manopole di controllo retroilluminate per l'intrattenimento fino a tarda notte.

Facile accesso alla vasca di raccolta con cuscinetti a rulli in acciaio inossidabile per una manutenzione efficiente.

**!** I grill illustrati nel presente Manuale d'uso possono differire dal modello acquistato. Modello in primo piano: BIG 44-1

# Guida Introduttiva



**PERICOLO / AVVERTENZA!** Avvisa di un pericolo che potrebbe comportare un incendio, un'esplosione, la morte o gravi lesioni fisiche.



**PERICOLO / AVVERTENZA!** Avvisa di un pericolo che potrebbe causare lesioni fisiche di lieve entità o danni alle cose.



Indossare guanti protettivi.



Indossare occhiali di sicurezza.



**ATTENZIONE!** Superficie rovente.



Informazioni importanti.



Non fumare durante l'esecuzione di un test di tenuta del gas. Scintille o fiamme causeranno un incendio, un'esplosione, danni alle cose, gravi lesioni fisiche o la morte.



Non utilizzare mai una fiamma libera per controllare la presenza di fughe di gas. Scintille o fiamme causeranno un incendio, un'esplosione, danni alle cose, gravi lesioni fisiche o la morte.



**PERICOLO!** Chiudere immediatamente l'alimentazione del gas e scollegare.

## ULTERIORI PRATICHE OPERATIVE SICURE

- Non instradare il tubo flessibile sotto la vasca di raccolta. Mantenere un adeguato spazio libero per il tubo flessibile sul fondo dell'unità.
- Assicurarsi che i diffusori siano posizionati correttamente secondo le istruzioni di installazione dei diffusori.
- I comandi del bruciatore devono essere spenti quando si accende la valvola della bombola di propano.
- Non accendere i bruciatori con il coperchio chiuso.
- Non azionare i bruciatori posteriori con i bruciatori principali
- Non chiudere il coperchio del bruciatore laterale quando è in funzione o è caldo.
- Non friggere il cibo in profondità sul bruciatore laterale
- Non regolare le griglie di cottura quando sono in funzione o roventi.
- La manutenzione deve essere effettuata solo quando il grill è freddo.
- Non conservare accendini, fiammiferi o altri combustibili nella vaschetta portacondimenti.
- Tenere tutti i cavi di alimentazione elettrica e i tubi flessibili di alimentazione del carburante lontano da tutte le superfici riscaldate.
- Pulire regolarmente la vasca di raccolta e i diffusori per evitare accumuli e incendi di grasso.
- Mantenere i tubi Venturi del bruciatore a infrarossi e del bruciatore principale liberi da ragnatele e altri ostacoli, ispezionandoli e pulendoli regolarmente.
- Non permettere che l'acqua fredda (pioggia, irrigatore, tubo flessibile ecc.) venga a contatto con il grill riscaldato. Un immediato cambiamento di temperatura scheggerebbe la porcellana e incrinerebbe i bruciatori in ceramica.
- Non utilizzare un'idropulitrice per pulire qualsiasi parte del grill.
- Non collocare questo grill dove può essere esposto a venti forti, soprattutto quando il vento può provenire direttamente da dietro il grill.
- Non porre il grill sotto una costruzione infiammabile non protetta.
- Non coprire mai più del 75% della superficie di cottura con metallo solido.
- Mantenere sempre una distanza minima dalla parete ai combustibili di 431 mm (17") sul retro e di 228,6 mm (9") sui lati.
- BIB18PB richiede un minimo di 431 mm (17") sul retro e 508 mm (20") sui lati.
- Mantenere sempre una distanza minima di 431 mm (17") fra gli altri apparecchi aggiuntivi.

**ATTENZIONE!** L'aggancio e l'installazione del collegamento del gas e del tubo flessibile devono essere eseguiti da un installatore di gas autorizzato, e la tenuta deve essere testata prima di azionare il grill.

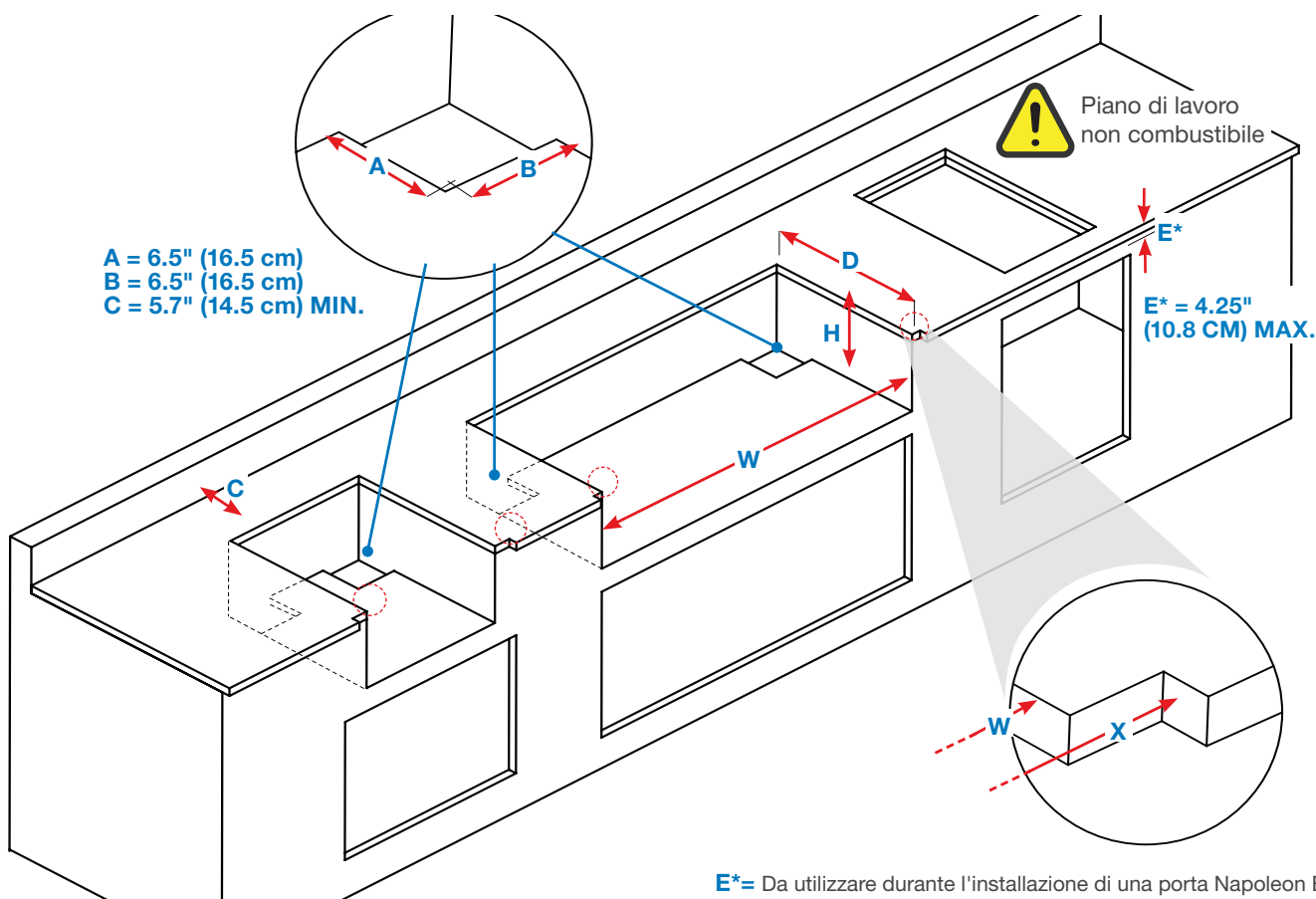
**ATTENZIONE!** Assicurarsi che i tubi flessibili non entrino in contatto con le superfici ad alta temperatura del grill.

**ATTENZIONE!** Non spostare il grill quando è in funzione e rovente.



## CONNESSIONI DEL GAS

MODELLO		DIMENSIONI DELL'APERTURA (POLLICI / CM)				DIMENSIONI DELL'APERTURA (POLLICI / CM) INSTALLAZIONE DEL RIVESTIMENTO ZERO CLEARANCE			
		W	X	D	H	W	X	D	H
BIG32-1 / BI32	Min.	30 / 76.2	33.50 / 85.1	19.4 / 49.3	10.25 / 26.0	34 / 86.4	35.38 / 89.9	21.38 / 54.3	10.38 / 26.4
	Max.	32 / 81.3	-	19.75 / 50.2	-	-	-	-	-
BIG38-1	Min.	36 / 91.4	39.50 / 100.3	19.4 / 49.3	10.25 / 26.0	40 / 101.6	41.38 / 105.1	21.38 / 54.3	10.38 / 26.4
	Max.	38 / 96.5	-	19.75 / 50.2	-	-	-	-	-
BIG44-1	Min.	42 / 106.7	45.50 / 115.6	19.4 / 49.3	10.25 / 26.0	46 / 116.8	47.38 / 120.3	21.38 / 54.3	10.38 / 26.4
	Max.	44 / 111.8	-	19.75 / 50.2	-	-	-	-	-
BIB18	Min.	18 / 45.7	21.50 / 54.6	19.4 / 49.3	10.25 / 26.0	22 / 55.9	23.38 / 59.4	21.38 / 54.3	10.38 / 26.4
	Max.	20 / 50.8	-	19.75 / 50.2	-	-	-	-	-
BIB12 / BI12	Min.	12 / 30.5	15.50 / 39.4	19.4 / 49.3	10.25 / 26.0	16 / 40.6	17.38 / 44.1	21.38 / 54.3	10.38 / 26.4
	Max.	14 / 35.6	-	19.75 / 50.2	-	-	-	-	-
BIB10 / BI10	Min.	10 / 25.4	-	18.75 / 47.6	6 / 15.2	-	-	-	-
	Max.	12 / 30.5	-	20.75 / 52.7	-	-	-	-	-



**AVVERTENZA!** Il telaio dell'armadietto e l'armadietto DEVONO essere realizzati in materiale non combustibile quando l'apparecchio non è installato con il rivestimento Zero Clearance alla propria unità. Per informazioni specifiche, consultare l'elenco dei componenti nella Guida al montaggio.

**AVVERTENZA!** Se il mobile ospita una bombola di GPL, questa costruzione deve essere conforme alle istruzioni riportate sull'involucro della bombola incorporata. Consultare "Allacciamento del gas".



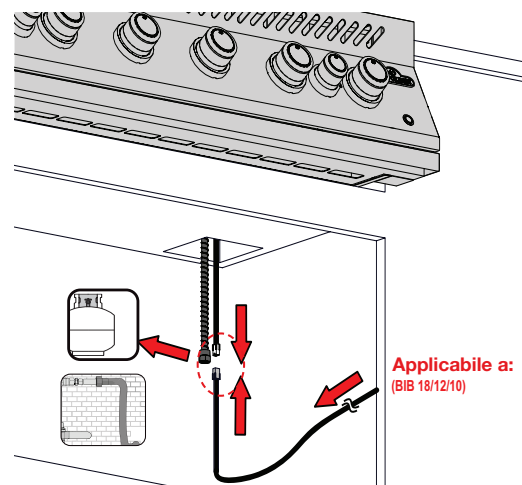
## CONNESSIONE DEL GAS

### Bombola del gas

Utilizzare una bombola di propano di almeno 6 kg o una bombola di butano di 13 kg costruita e marcata secondo i codici nazionali e regionali. Assicurarsi che la bombola sia in grado di fornire combustibile sufficiente per il funzionamento dell'apparecchio. In caso di dubbio, verificare con il fornitore di gas locale.

**Nota:** per prestazioni ottimali, azionare il grill a gas propano.

Solo le bombole collegate all'apparecchio possono essere conservate nel mobile. Posizionare le bombole solo entro le dimensioni massime di larghezza e altezza nel mobile. Le bombole di ricambio non devono essere conservate nel mobile o in prossimità di un'unità operativa.



### Linea di Fornitura di Gas

Questa griglia deve funzionare con una pressione di alimentazione del gas come indicato sulla targhetta (Gas naturale 18,5 mbar / Propano 24,5 mbar). Se l'alimentazione del gas supera questi requisiti, è necessario installare un regolatore a monte dei componenti della griglia. Se l'alimentazione del gas è inferiore ai requisiti, l'unità funzionerà in modo insufficiente e non raggiungerà le temperature massime.

Utilizzare un regolatore di pressione del gas e un tubo forniti da Napoleon; in caso contrario, utilizzare un regolatore e un tubo conformi ai codici nazionali e regionali.

La lunghezza consigliata del tubo è di 0,9 m e non deve mai superare 1,5 m. Controllare regolarmente il tubo per strappi, fusione o usura. Sostituire se necessario. La canalizzazione fino alla griglia è responsabilità dell'installatore.

**Nota:** Il tubo dovrebbe essere sostituito prima della data di scadenza stampata su di esso.

- Il tubo del gas deve essere dimensionato per fornire i kW specificati sulla targhetta, in base alla lunghezza della condotta del tubo.
  - Se si sta installando un fornello laterale, una linea di gas separata deve essere derivata all'unità attraverso un'apertura specifica in quella posizione.
1. Deve essere installata una valvola di chiusura manuale facilmente accessibile a monte dell'unità. Un connettore flessibile in metallo è incluso per semplificare l'installazione. Collegare l'altro estremo del connettore alla tubazione del gas.
  2. Serrare utilizzando due chiavi inglesi. Non utilizzare sigillante filettante o pasta per tubi.
  3. Assicurarsi che il connettore non attraversi una parete, pavimento, soffitto o partizione, e che sia protetto da danni.
  4. Testare eventuali perdite in tutte le giunzioni prima di mettere in funzione la griglia. Vedere "**Test di tenuta**".

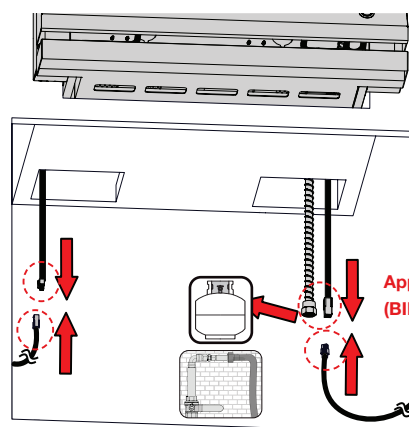
**AVVERTENZA!** I connettori devono essere di tubo rigido, tubo di rame o metallo flessibile approvato che deve essere conforme alle normative nazionali e regionali.



### Aggancio e installazione

1. Controllare che la bombola non presenti ammaccature o ruggine e farla ispezionare dal fornitore di propano. Non utilizzare mai una bombola con una valvola danneggiata
2. Posizionare la bombola nell'area designata all'interno del mobile
3. Assicurarsi che il tubo flessibile del regolatore del gas non abbia torsioni o attorcigliamenti.
4. Rimuovere il cappuccio o il tappo dalla valvola del carburante della bombola.
5. Serrare il regolatore alla valvola della bombola.
6. Assicurarsi che il tubo flessibile non entri in contatto con la vasca di raccolta o con le superfici ad alta temperatura del grill perché si scioglierebbe e causerebbe un incendio.
7. Assicurarsi che la bombola non sia lasciata esposta a calore estremo o alla luce diretta del sole.
8. Eseguire il test di tenuta di tutti i giunti prima di azionare il grill. Vedere **"Test di tenuta"**.

Applicabile a:  
(BIG 44/38/32)  
(BIB 18/12/10)



Applicabile a:  
(BIB 18/12/10)

**AVVERTENZA!** Non conservare una bombola di gas di riserva sotto il barbecue o i bruciatori laterali.

**AVVERTENZA!** Non utilizzare mai una bombola di gas che sia piena per oltre l'80%.

**AVVERTENZA!** Seguire esattamente tutte le specifiche e le istruzioni per prevenire incendi, esplosioni, danni alle cose, lesioni personali o morte.

**AVVERTENZA!** Scollegare la griglia e la sua valvola di intercettazione individuale dal sistema di tubazioni di alimentazione del gas durante qualsiasi prova di pressione.

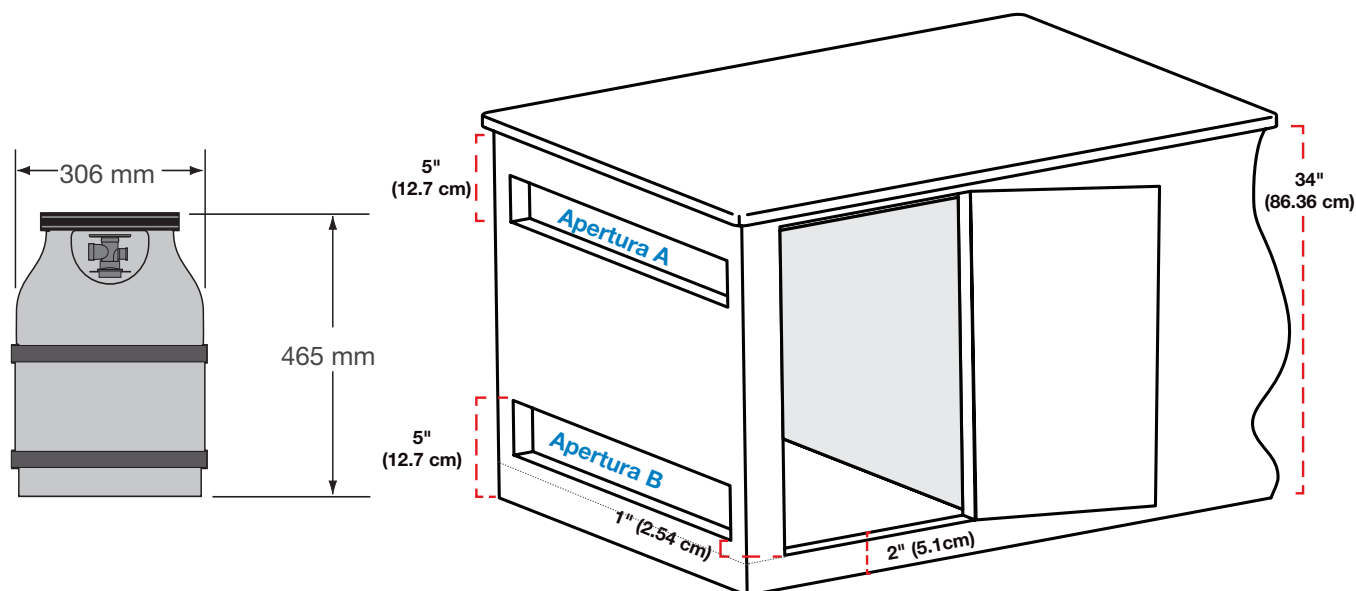


### Mobile per incasso

- La progettazione del mobile deve consentire la connessione e disconnessione della bombola di gas, e l'ispezione e i test delle connessioni al suo esterno. I collegamenti che potrebbero essere disturbati durante l'installazione della bombola nel mobile possono essere sottoposti a test di tenuta all'interno.
- La bombola deve essere isolata dall'involucro del grill e protetta da radiazioni, fiamme, gocciolamenti caldi e altri materiali estranei o pericolosi.
- Uno sportello sul mobile per accedere alla bombola è accettabile se non è bloccato e può essere aperto senza l'uso di attrezzi.
- Deve esservi uno spazio libero minimo di 5,08 cm (2 pollici) tra il pavimento del mobile della bombola e il suolo.
- Assicurarsi che vi siano almeno due aperture di ventilazione libere sul lato esterno esposto del mobile, una a meno di 12,7 cm (5 pollici) dalla parte superiore del mobile, e un'altra a meno di 2,54 cm (1 pollice) dalla superficie inferiore dell'apertura della bombola.
- L'apertura superiore deve avere una superficie libera totale di oltre 130 cm<sup>2</sup> (20 pollici<sup>2</sup>) per una bombola da 9,1 kg (20 lb) e 195 cm<sup>2</sup> (30 pollici<sup>2</sup>) per una bombola da 13,6 kg (30 lb).
- L'apertura inferiore deve avere una superficie libera totale di oltre 65 cm<sup>2</sup> (10 pollici<sup>2</sup>) per una bombola da 9,1 kg (20 lb) e 100 cm<sup>2</sup> (15 pollici<sup>2</sup>) per una bombola da 13,6 kg (30 lb).
- Il bordo superiore non deve trovarsi a più di 127 mm (5 pollici) sopra il livello del pavimento.
- Ogni apertura deve essere sufficientemente grande da consentire l'ingresso di un'asta da 3,2 mm (1/8 di pollice).
- L'apertura deve avere una zona libera a seconda della dimensione della bombola:

Dimensioni della bombola	Superficie di apertura A	Superficie di apertura B
20 lb (9.1 kg)	20 inches <sup>2</sup> (130 cm <sup>2</sup> )	10 inches (65 cm <sup>2</sup> )
30 lb (13.6 kg)	30 inches <sup>2</sup> (195 cm <sup>2</sup> )	15 inches <sup>2</sup> (100 cm <sup>2</sup> )

### Dimensioni massime della bombola



**AVVERTENZA!** Controllare che il tubo flessibile non presenti segni di eccessiva abrasione, fusione, tagli o incrinature. Se il tubo flessibile è danneggiato, deve essere sostituito con un assemblaggio specificamente consigliato da Napoleon.



## TEST DI TENUTA

### Perché e quando eseguire il test di tenuta?

Un test di tenuta conferma l'assenza di fughe di gas dopo aver collegato il tubo flessibile all'alimentazione del gas. Ogni volta che il serbatoio viene riempito e reinstallato, assicurarsi che non vi siano perdite nel raccordo dove il regolatore si collega al serbatoio.

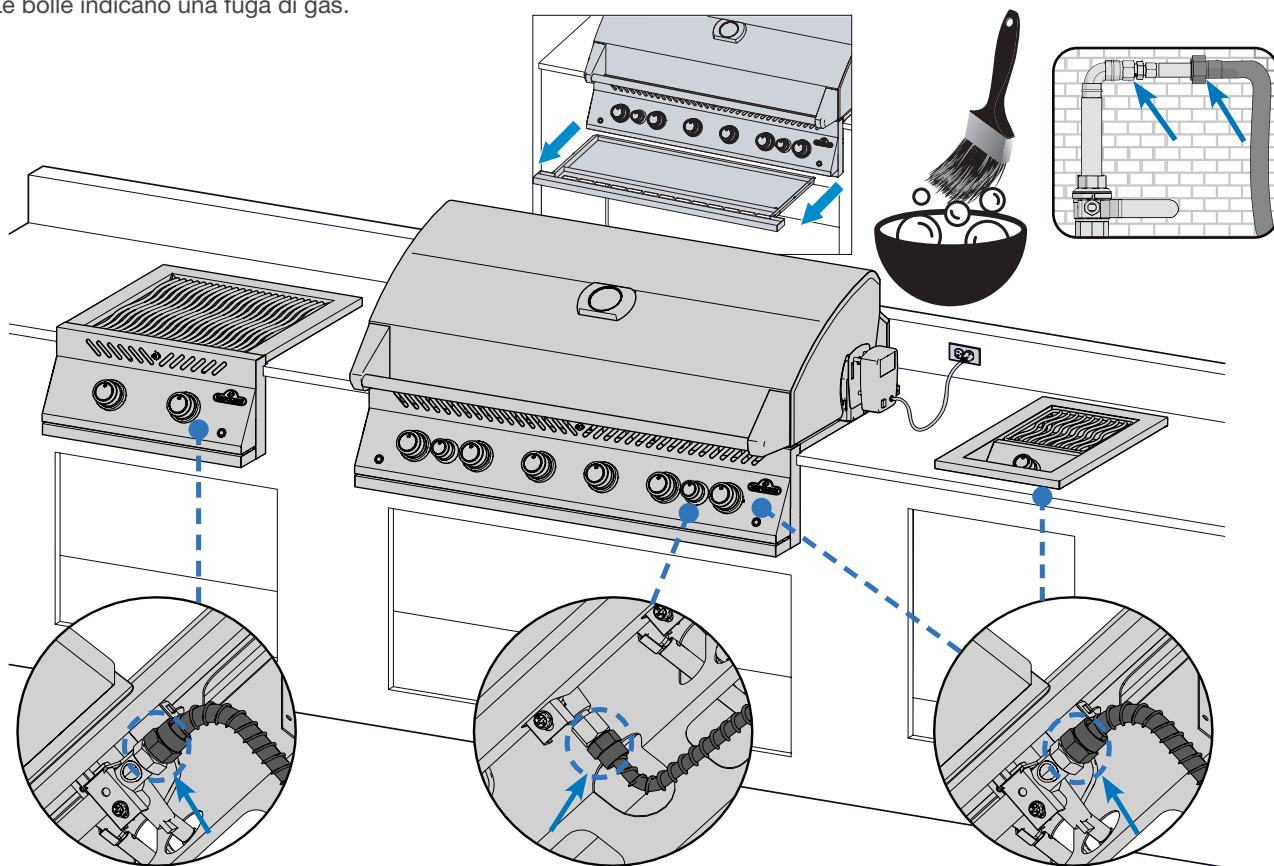
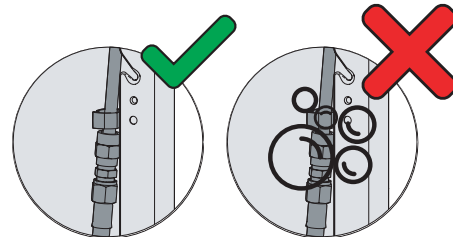
Eseguire il test di tenuta di questo grill prima dell'uso, annualmente, e quando i componenti del gas vengono sostituiti.

### Passaggi del test di tenuta

1. Non fumare durante l'esecuzione del test.
2. Rimuovere tutte le fonti di accensione.
3. Portare tutti i comandi del bruciatore in posizione off.
4. Accendere la valvola di alimentazione del gas.
5. Spazzolare una soluzione di metà acqua e metà sapone liquido su tutti i giunti e i collegamenti del regolatore, del tubo flessibile, dei collettori e delle valvole.
6. Le bolle indicano una fuga di gas.

### Se si trova una perdita

1. Serrare eventuali giunti allentati.
2. Se la perdita non può essere arrestata, interrompere immediatamente l'alimentazione del gas e scollegare il grill.
3. Far ispezionare il grill da un installatore certificato o da un rivenditore.
4. Non utilizzare il grill fino a quando la perdita non sia stata risolta.



**AVVERTENZA!** Non utilizzare mai una fiamma libera per controllare la presenza di fughe di gas. Scintille o fiamme causeranno un incendio, un'esplosione, danni alle cose, gravi lesioni fisiche o la morte.

**AVVERTENZA!** Utilizzare solo il regolatore di pressione e il gruppo di tubi flessibili forniti con il grill, oppure uno conforme alle normative locali.



# Funzionamento

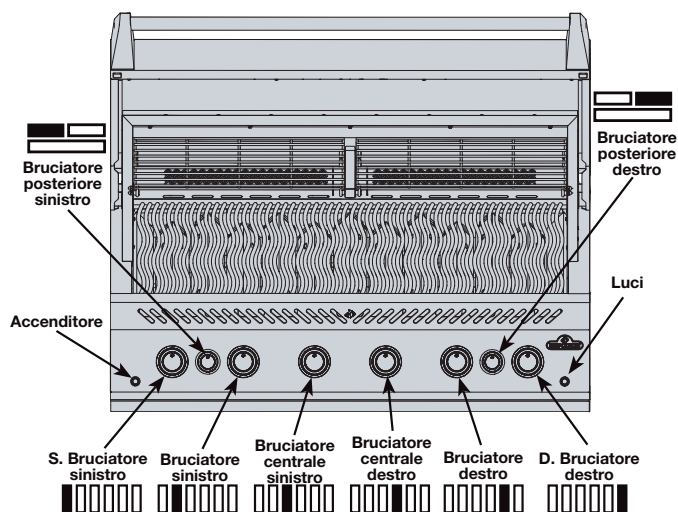
## ACCENSIONE DEL GRILL

### È la prima volta? Fare evaporare

Rimuovere la griglia di riscaldamento e far funzionare i bruciatori principali a fuoco vivo per 30 minuti. È normale che il grill emetta un odore la prima volta che viene acceso. Questo odore è causato dalla “evaporazione” delle vernici interne e dei lubrificanti utilizzati nel processo di produzione e non si verificherà più.

### Accensione del bruciatore principale

1. Aprire il coperchio del grill.
2. Spingere e ruotare lentamente qualsiasi manopola del bruciatore principale in senso antiorario in posizione ALTA fino a quando non si accende la fiamma pilota. Continuare a spingere verso il basso la manopola di comando fino a quando il bruciatore si accende e poi rilasciarla.
3. Se la fiamma pilota non si accende, ruotare immediatamente la manopola in senso orario in posizione OFF. Ripetere il passaggio 2.
4. Se il pilota e il bruciatore non si accendono entro 5 secondi, ruotare la manopola di comando in senso orario in posizione OFF. Attendere 5 minuti che il gas si disperda. Ripetere i passaggi 2 e 3, oppure accendere con un fiammifero. **(Fig. 1).**



**AVVERTENZA!** Non utilizzare il bruciatore posteriore durante il funzionamento del bruciatore principale.



### Accensione del bruciatore posteriore (se in dotazione)

1. Aprire il coperchio del grill.
2. Rimuovere la griglia di riscaldamento.
3. Spingere e ruotare lentamente la manopola del bruciatore posteriore in senso antiorario in posizione ALTA.
4. Premere e tenere premuto il pulsante dell'accenditore fino a quando il bruciatore non si accende, oppure accenderlo con un fiammifero.
5. Se il bruciatore non si accende, ruotare la manopola di comando del bruciatore in senso orario in posizione OFF. Attendere 5 minuti. Ripetere i passaggi 3 e 4. **(Fig. 1).**

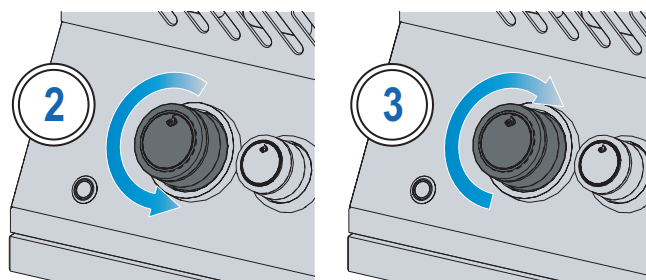


Fig. 1

### Accensione del bruciatore laterale (se in dotazione)

1. Sollevare il coperchio del bruciatore.
2. Spingere e ruotare lentamente la manopola del bruciatore laterale in senso antiorario in posizione ALTA.
3. Premere e tenere premuto il pulsante dell'accenditore fino a quando il bruciatore non si accende, oppure accenderlo con un fiammifero.
4. Se il bruciatore non si accende, ruotare la manopola di comando del bruciatore in senso orario in posizione OFF. Attendere 5 minuti. Ripetere i passaggi 2 e 3. **(Fig. 2).**

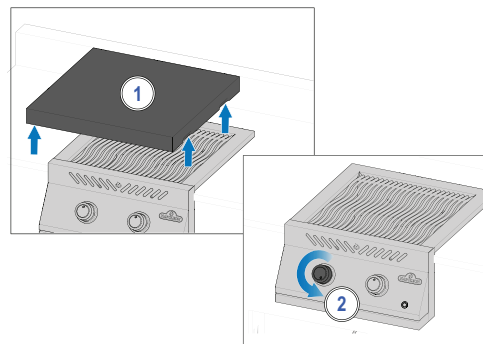


Fig. 2

### Accensione con un fiammifero

1. Attaccare il fiammifero all'asta di accensione in dotazione.
2. Inserire il fiammifero acceso attraverso le griglie di cottura e le piastre di scottatura
3. Ruotare nel contempo la manopola del bruciatore corrispondente verso l'alto. **(Fig. 3).**

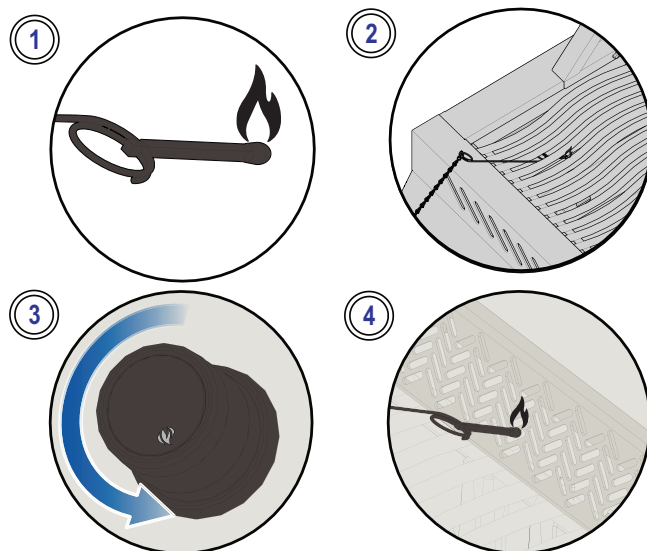


Fig. 3



**AVVERTENZA!** Assicurarsi che tutti i comandi del bruciatore siano in posizione OFF (spento) prima di accendere lentamente la valvola di alimentazione del gas.

**AVVERTENZA!** Seguire attentamente le istruzioni per l'accensione.

**AVVERTENZA!** Assicurarsi che il coperchio del grill sia APERTO durante l'accensione.

**AVVERTENZA!** Non regolare le griglie di cottura quando il grill è rovente o in funzione.



## ISTRUZIONI PER LA GRIGLIATURA

### Uso del bruciatore principale

- Preriscaldare il grill prima di scottare il cibo facendo funzionare tutti i bruciatori principali a fuoco vivo con il coperchio chiuso per circa 10 minuti.
- I cibi cotti solo per un breve periodo di tempo come il pesce e le verdure possono essere grigliati con il coperchio aperto.
- La grigliatura con il coperchio chiuso garantisce temperature più alte e costanti che permettono di cuocere la carne in modo più uniforme e possono ridurre i tempi di cottura.
- Le griglie di cottura possono essere oliate prima del preriscaldamento per ridurre l'aderenza quando si grigliano carni magre come il petto di pollo o la carne di maiale.
- I cibi che richiedono più di 30 minuti, come gli arrostiti, possono essere cotti indirettamente con il bruciatore acceso di fronte al cibo. Vedere Grigliatura indiretta
- Eliminare il grasso in eccesso dalla carne per evitare vampate, oppure ridurre la temperatura del grill.
- Vampate - allontanare il cibo dalle fiamme e ridurre il calore. Lasciare il coperchio aperto.

### Grigliatura diretta

Questo metodo è spesso usato per scottare o per cuocere cibi cucinati solo per un breve periodo di tempo come hamburger, bistecche, pollo o verdure.

Mettere il cibo sulle griglie di cottura direttamente sul fuoco.

Scottare la carne prima per intrappolare i succhi e il sapore.

Abbassare la temperatura del grill per finire la cottura a piacere.

### Grigliatura indiretta

Questo metodo utilizza temperature più basse e fa circolare il calore intorno al cibo cuocendolo lentamente e in modo uniforme. Utilizzare questo metodo per cuocere tagli di carne più grandi, oppure cibo incline a vampate come arrosto, pollo o tacchino.

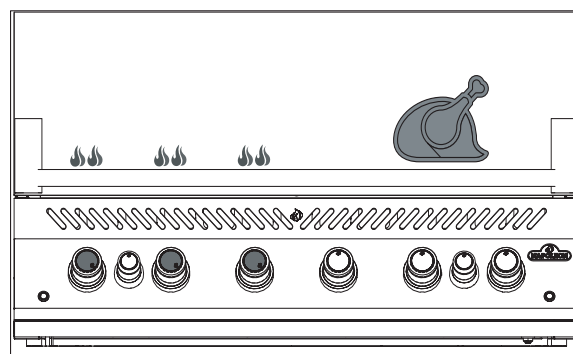
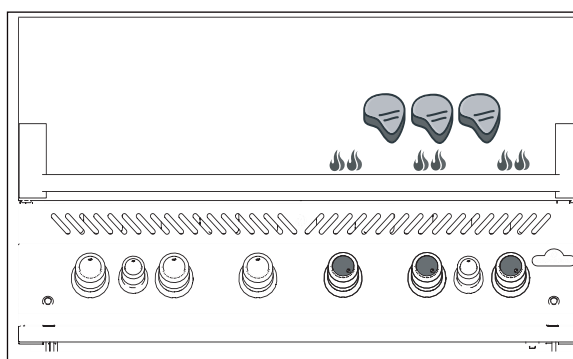
Accendere uno o più bruciatori e posizionare il cibo sulla griglia di cottura dove non c'è fiamma, oppure sul bruciatore acceso.

La grigliatura a temperatura più bassa e con tempi di cottura più lunghi consente di ottenere una carne più tenera.

### Utilizzo del bruciatore a infrarossi (se previsto)

Seguire le istruzioni "Accensione del bruciatore principale" e far funzionare a fuoco vivo per 5 minuti con il coperchio chiuso o fino a quando i bruciatori in ceramica si illuminano di rosso.

Cuocere il cibo direttamente sulle griglie seguendo le indicazioni della "Guida alla grigliatura a infrarossi". Il cibo può essere scottato sul bruciatore a infrarossi e poi trasferito ai bruciatori principali del grill per finire la cottura a fuoco diretto o indiretto, a seconda dei gusti e delle preferenze.



#### ATTENZIONE!

Il coperchio del grill e l'intera fornace possono diventare roventi durante l'uso.

**AVVERTENZA!** Non grigliare mai il cibo direttamente sul bruciatore lato fiamma. È progettato per essere utilizzato solo con pentole e padelle.

**AVVERTENZA!** Non chiudere il coperchio del bruciatore laterale mentre è in funzione o rovente.

**AVVERTENZA!** Non friggere il cibo in profondità sul bruciatore laterale. Cucinare con l'olio può essere pericoloso.

**AVVERTENZA!** Pulire regolarmente il grasso dall'intera unità, compresa la vaschetta del grasso e i diffusori, per evitare accumuli e incendi di grasso.

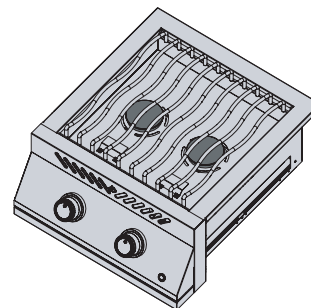


### Bruciatore laterale a corona (se in dotazione)

Il bruciatore laterale a corona può essere usato come piano di cottura per fare sugo o zuppe.

Il diametro consigliato della padella o della pentola è di 25 cm (10").

Assicurarsi che il grill sia in un luogo protetto dal vento, altrimenti le prestazioni del bruciatore laterale ne risentirebbero..

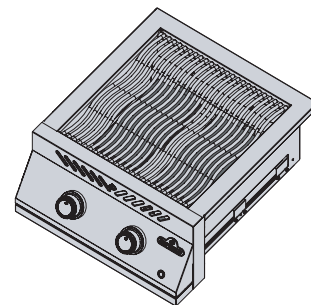


### Bruciatore laterale a infrarossi (se in dotazione)

Per il funzionamento, seguire le istruzioni "Accensione del bruciatore laterale". Il calore infrarosso fornisce un'area di cottura uniforme per bruciare il cibo quando è impostato su alto.

Per cucinare come un piano cottura utilizzare una temperatura più bassa con pentole da 25 cm (10") a 30 cm (12") di diametro, facendo attenzione a non coprire più del 75% della superficie

Alcuni modelli con bruciatore laterale hanno una griglia di cottura regolabile in altezza.

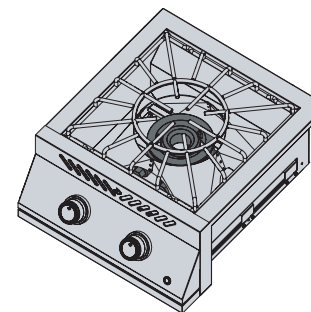


### Bruciatore High Power (se in dotazione)

Il bruciatore High Power ha 2 bruciatori concentrici. Utilizzare pentole con un diametro minimo di 25 cm (10") quando si utilizza il bruciatore centrale, e un diametro minimo di 35,5 cm (14") quando si utilizza il bruciatore esterno.

Per la cottura wok, togliere l'anello centrale dalla grata di cottura. Rispettare le dimensioni minime delle pentole per i bruciatori interni ed esterni.

**Nota:** non lasciare mai acceso un bruciatore senza una pentola o una padella piena sopra di esso



### Grigliatura di notte (se applicabile)

Illuminare le manopole di controllo e l'interno della griglia (se applicabile) premendo l'icona della lampadina sul pannello di controllo.

Quando un bruciatore è in funzione, la manopola corrispondente si illumina di rosso, mentre le altre rimangono blu.

#### SUGGERIMENTO PER GRIGLIATE PROFESSIONALI!

Utilizzare un termometro per controllare la temperatura interna della carne per garantire una cottura perfetta.



#### SUGGERIMENTO PER GRIGLIATE PROFESSIONALI!

Aggiungere al grill un accessorio affumicatore NAPOLEON per insaporire la carne.



**AVVERTENZA!** Non lasciare il cibo incustodito su bruciatori accesi.

**AVVERTENZA!** Tenere il coperchio aperto se il bruciatore principale a infrarossi è impostato a fuoco vivo per evitare di bruciare accidentalmente il cibo.



## COME UTILIZZARE IL BRUCIATORE POSTERIORE E IL GIRARROSTO

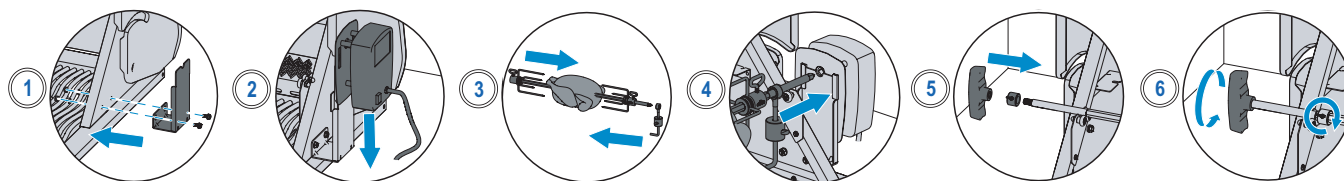
### Montaggio del kit per girarrosto (se in dotazione)

**NOTA:** Rimuovere la griglia di riscaldamento prima di utilizzare il bruciatore posteriore e l'asta del girarrosto. Il calore estremo danneggia la griglia di riscaldamento.

1. Installare il motore del girarrosto sul lato del grill utilizzando le staffe di montaggio. Alcuni modelli sono dotati di staffe premontate.
2. Una volta fissata la staffa al grill, far scorrere il motore del girarrosto sulla staffa.
3. Far scorrere la prima forchetta da girarrosto appena oltre il centro dell'asta dello spiedo e stringere in posizione. Infilare la carne sull'asta dello spiedo e spingere la carne nella forchetta. Far scorrere la seconda forchetta da girarrosto sull'estremità opposta dell'asta dello spiedo e spingere la forchetta nella carne fino a fissarla. Serrare la forchetta in posizione.
4. Inserire con attenzione l'estremità appuntita dell'asta dello spiedo nel motore del girarrosto e impostare l'estremità opposta attraverso i ganci. Il lato pesante della carne penzolerà naturalmente per bilanciare il carico.
5. Far scorrere la boccola di arresto sull'asta dello spiedo fino a quando non sia oltre l'interno del barbecue. In questo modo si assicura il movimento da un lato all'altro dell'asta dello spiedo.
6. Serrare la boccola di arresto e l'impugnatura dell'asta dello spiedo. Mettere un piatto di metallo sotto la carne per raccogliere i gocciolamenti.

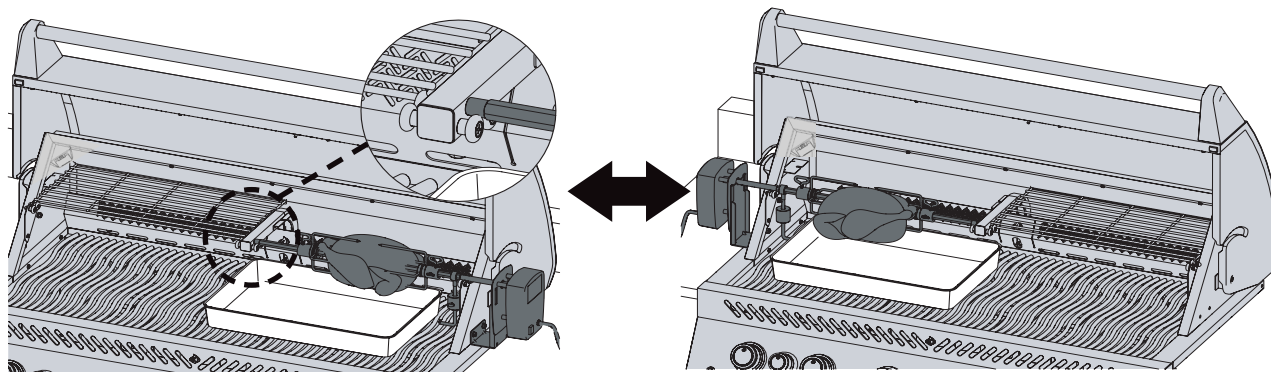


**IMPORTANTE!** Indossare sempre guanti quando si maneggiano i componenti del grill.



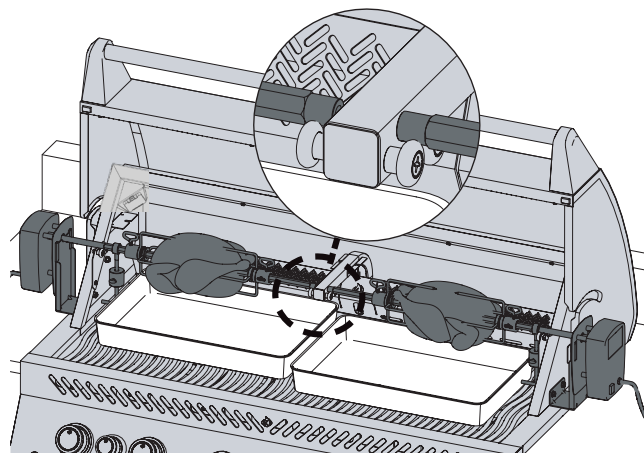
### Asta dello spiedo del BIG 44-1: opzione 1

- Il motore del girarrosto può essere montato su entrambi i lati del grill utilizzando la staffa di montaggio.
- Assicurarsi di rimuovere la griglia di riscaldamento a seconda del lato su cui si desidera cucinare.
- Seguire le istruzioni 3-4 da 'Uso del bruciatore posteriore e del kit per girarrosto'.
- Mettere un piatto di metallo sotto la carne per raccogliere i gocciolamenti.



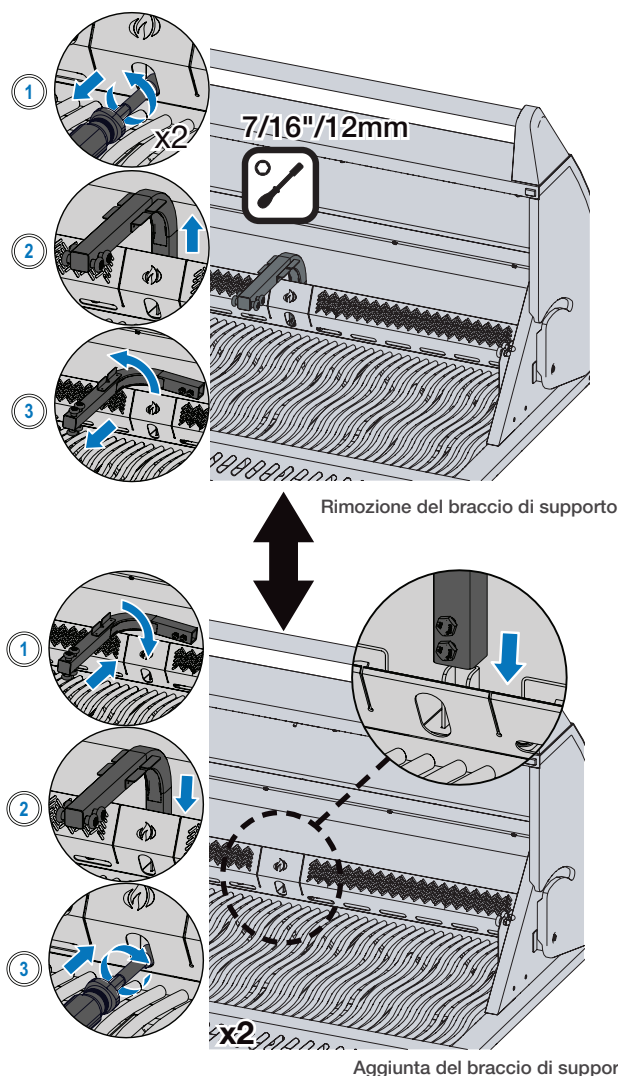
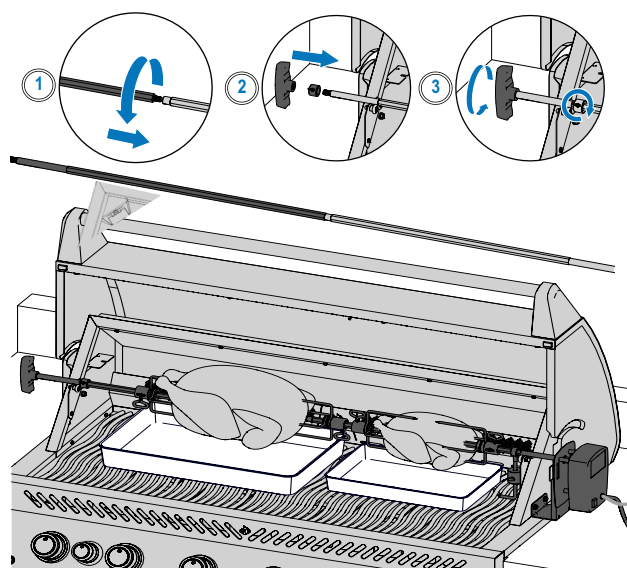
### Asta dello spiedo del BIG 44-1: opzione 2

- Con l'acquisto dell'accessorio aggiuntivo per girarrosto, è possibile avere due girarrosti in funzione contemporaneamente per una maggiore comodità di cottura.
- Assicurarsi di rimuovere entrambe le griglie di riscaldamento e di installare il motore supplementare del girarrosto sul lato opposto.
- Seguire le istruzioni 3-4 da 'Uso del bruciatore posteriore e del kit per girarrosto' per caricare entrambe le aste dello spiedo.
- Mettere un piatto metallo sotto la carne per raccogliere i gocciolamenti.



### Asta dello spiedo: opzione 3

- Dopo aver rimosso entrambe le griglie di riscaldamento e aver installato il motore del girarrosto, è necessario rimuovere il braccio di supporto del girarrosto.
- Rimuovere con attenzione i due elementi di fissaggio che fissano il braccio di supporto del girarrosto al grill.
- Una volta rimosso il braccio di supporto del girarrosto, installare l'estensione dell'asta inserendo l'estremità filettata e ruotando in senso orario nella corrispondente estremità dell'asta dello spiedo.
- Seguire i passaggi 3-6 da "Uso del bruciatore posteriore e del kit per girarrosto".



### Suggerimenti sull'uso del girarrosto:

- Azionare il bruciatore posteriore a fuoco vivo fino a quando la carne sia rosolata. Ridurre il calore. Tenere il coperchio chiuso.
- Utilizzare un termometro per controllare la temperatura interna della carne.
- Arrosti e pollame devono rosolare all'esterno e rimanere teneri all'interno.
- Utilizzare i gocciolamenti per cuocere in umido e fare il sugo.
- Un pollo di circa 1,5 kg richiede circa 1 ora e mezza con fuoco da medio a vivo.
- Fate attenzione alla capacità del motore del girarrosto. Non sovraccaricare mai l'attrezzatura.
- Assicurarvi di stabilire sempre un carico equilibrato sul girarrosto.

### Come cucinare più polli

1. Legare o infilzare le ali al corpo dei polli.
2. Far scorrere la forchetta del girarrosto sull'asta dello spiedo.
3. Infilare il primo pollo sull'asta dello spiedo fino a quando non viene tenuto in posizione dalla forchetta del girarrosto. Stringere.
4. Infilare i prossimi 2 polli sull'asta dello spiedo in modo che tutti i polli siano vicini tra loro.
5. Far scorrere la seconda forchetta del girarrosto sull'asta dello spiedo e spingerla nel pollo fino a quando tutti e 3 i polli non sono ben stretti insieme. Stringere.

#### LO SAPEVATE?



È possibile rimuovere le griglie di cottura se interferiscono con la cottura di tagli di carne più grandi.

**AVVERTENZA!** Smontare i componenti del girarrosto a cottura ultimata, lavarli con acqua tiepida e sapone e riporli al coperto.

**AVVERTENZA!** Quando si maneggiano i componenti caldi del girarrosto, utilizzare guanti per grigliare resistenti al calore.

**AVVERTENZA!** Scollegare la spina del girarrosto dalla presa quando il grill non è in uso.



**ATTENZIONE!** Questo elettrodomestico può essere utilizzato da bambini di 8 anni e oltre e da persone con capacità fisiche, sensoriali o mentali ridotte o mancanza di esperienza e conoscenza, se sono stati supervisionati o istruiti sull'uso dell'elettrodomestico in modo sicuro e comprendono i rischi coinvolti. I bambini non devono giocare con l'elettrodomestico. La pulizia e la manutenzione devono essere effettuate da adulti e non devono essere eseguite da bambini senza supervisione.



## LA LISTA DI CONTROLLI O DELL'ESPERIENZE DI GRIGLIATURA

Fare riferimento a questo elenco ogni volta che si griglia

- |                                                                                                                                                                                                                                                                                                                                                                                                                                                                                                                                                                                                                                                                                                                                                                                                                                                                                                                                                                                                                    |                                                                                                                                                                                                                                                                                                                                                                                                                                                                                                                                                                                                                                                                                                                                                                                                                                                                                                                                                                                                                             |
|--------------------------------------------------------------------------------------------------------------------------------------------------------------------------------------------------------------------------------------------------------------------------------------------------------------------------------------------------------------------------------------------------------------------------------------------------------------------------------------------------------------------------------------------------------------------------------------------------------------------------------------------------------------------------------------------------------------------------------------------------------------------------------------------------------------------------------------------------------------------------------------------------------------------------------------------------------------------------------------------------------------------|-----------------------------------------------------------------------------------------------------------------------------------------------------------------------------------------------------------------------------------------------------------------------------------------------------------------------------------------------------------------------------------------------------------------------------------------------------------------------------------------------------------------------------------------------------------------------------------------------------------------------------------------------------------------------------------------------------------------------------------------------------------------------------------------------------------------------------------------------------------------------------------------------------------------------------------------------------------------------------------------------------------------------------|
| <p><input type="checkbox"/> <b>Leggere il Manuale d'uso</b><br/>Assicurarsi di aver letto il Manuale d'uso e tutte le istruzioni di sicurezza.</p> <p><input type="checkbox"/> <b>Pulire la vaschetta del grasso</b><br/>Prima di grigliare, pulire sempre la vaschetta del grasso per evitare incendi e vampate.</p> <p><input type="checkbox"/> <b>Controllare il tubo flessibile</b><br/>Assicurarsi che il grill sia spento e raffreddato. Controllare che il tubo flessibile non presenti tracce di abrasioni eccessive o di tagli. Se il tubo flessibile è danneggiato, farlo sostituire prima dell'uso.</p> <p><input type="checkbox"/> <b>Preriscaldare e pulire le griglie</b><br/>Rivestire le griglie con riduzioni di verdura e preriscaldare il grill per bruciare i residui in eccesso ed evitare che aderiscano. Pulire le griglie in ghisa con una spazzola metallica in ottone e le griglie in acciaio inossidabile con una spazzola inossidabile. Vedere <b>"Istruzioni per la pulizia"</b>.</p> | <p><input type="checkbox"/> <b>Preparare l'area</b><br/>Assicurarsi che tutto ciò di cui si ha bisogno durante la cottura al grill, come gli utensili, i condimenti, le salse e i piatti, sia a portata di mano. Non lasciare il cibo incustodito, altrimenti potrebbe bruciare.</p> <p><input type="checkbox"/> <b>Non sbirciare e capovolgere insieme</b><br/>Cercare di non aprire il coperchio e sbirciare troppo, altrimenti il calore si disperderà e farà perdere temperatura e tempi di cottura. Capovolgere il cibo solo una volta, soprattutto bistecca e pollo.</p> <p><input type="checkbox"/> <b>Lasciare spazio</b><br/>Lasciare un po' di spazio sul grill e tra un cibo e l'altro, in modo da avere spazio per spostare il cibo se necessario.</p> <p><input type="checkbox"/> <b>Utilizzare un termometro</b><br/>Utilizzare un termometro per garantire una cottura accurata del cibo. Seguire le linee guida sulle temperature appropriate per tutti i tipi di carne, in particolare per il pollame.</p> |
|--------------------------------------------------------------------------------------------------------------------------------------------------------------------------------------------------------------------------------------------------------------------------------------------------------------------------------------------------------------------------------------------------------------------------------------------------------------------------------------------------------------------------------------------------------------------------------------------------------------------------------------------------------------------------------------------------------------------------------------------------------------------------------------------------------------------------------------------------------------------------------------------------------------------------------------------------------------------------------------------------------------------|-----------------------------------------------------------------------------------------------------------------------------------------------------------------------------------------------------------------------------------------------------------------------------------------------------------------------------------------------------------------------------------------------------------------------------------------------------------------------------------------------------------------------------------------------------------------------------------------------------------------------------------------------------------------------------------------------------------------------------------------------------------------------------------------------------------------------------------------------------------------------------------------------------------------------------------------------------------------------------------------------------------------------------|

**NOTA:** le griglie di cottura in acciaio inossidabile sono resistenti alla corrosione e richiedono meno manutenzione delle griglie in ghisa.

### SUGGERIMENTO PER GRIGLIATE PROFESSIONALI!

Preriscaldare sempre il grill prima della cottura per bruciare i residui ed evitare che il cibo si attacchi al grill.

### SUGGERIMENTO PER GRIGLIATE PROFESSIONALI!

Lasciatevi ispirare per creare deliziosi pasti con le ricette e le tecniche di grigliatura sul sito [www.napoleon.com](http://www.napoleon.com) e sui ricettari NAPOLEON.

### SUGGERIMENTO SU OLIO E GRASSO!

- Olio di semi
- Olio di semi di girsole
- Olio di semi di soia
- Olio extra vergine di oliva
- Olio di canola

Se non disponibile, selezionare un olio o un grasso con un alto punto di fumo. Non utilizzare grassi salati come il burro o la margarina.

## COME TRATTARE LE GRIGLIE DI COTTURA IN GHISA (SE APPLICABILE)








Questa procedura **DEVE** essere eseguita prima del primo utilizzo e ripetuta ogni 3-4 utilizzi per mantenere le griglie come nuove.

1. Rimuovere le griglie in ghisa dal grill.
2. Lavare le griglie con acqua calda saponata e un panno morbido. Tamponare e lasciare asciugare completamente le griglie.
3. Applicare il grasso/l'olio in modo uniforme con un pennello di silicone su entrambi i lati.
4. Preriscaldare l'apparecchio a 176 °C - 204 °C (350 °F - 400 °F).
5. Installare le griglie di cottura e cuocere per 30 minuti.
6. Applicare un secondo strato uniforme di grasso/olio sulle griglie di cottura e continuare la cottura per altri 30 minuti.
7. Le griglie sono ora trattate.

**NOTA:** se si è formata ruggine sulle griglie in ghisa, rimuovere la ruggine con un tampone abrasivo o una spazzola in ottone e ripetere la procedura di trattamento.



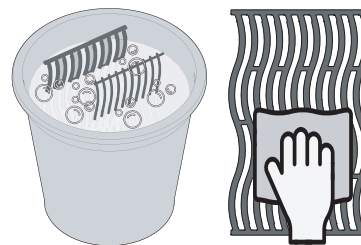
# Guida alla cottura a infrarossi

CIBO	IMPOSTAZIONE MANOPOLA DI CONTROLLO	TEMPO DI COTTURA	SUGGERIMENTI
 <b>Bistecca</b> 2,54 cm (1 pollice) di spessore	FUOCO VIVO - 2 minuti per ogni lato.	Al sangue - 4 minuti.	Chiedere il grasso marmorizzato nei tagli. Il grasso è un tenerizzatore naturale e mantiene la carne succosa.
	ALTO-MEDIO - Calore elevato 2 minuti per ogni lato e poi passare al calore medio.	Medio - 6 minuti.	
		Ben cotto - 8 minuti.	
 <b>Hamburger</b> 1,27 cm (½ pollice) di spessore	FUOCO VIVO - 2 minuti per ogni lato.	Al sangue - 4 minuti.	Mantenere le polpettine dello stesso spessore a parità di tempi di cottura. Le polpettine spesse 2,54 cm (1 pollice) o più vanno grigliate a calore indiretto.
	ALTO - 2 ½ minuti per lato.	Medio - 6 minuti.	
	ALTO - 3 minuti per lato	Ben cotto - 8 minuti.	
 <b>Pollo</b>	ALTO, MEDIO, BASSO - 2 minuti per lato, poi da medio-basso a basso calore	20 - 25 minuti.	Tagliare l'articolazione che collega la coscia e la gamba a $\frac{3}{4}$ per far sì che la carne sia appoggiata sul bruciatore e sia cotta in modo uniforme.
 <b>Costolette di maiale</b>	MEDIO	6 minuti per lato.	Scegliere tagli spessi per una carne più tenera. Eliminare il grasso in eccesso.
 <b>Costolette di maiale</b>	Da ALTO a BASSO - Alto per 5 minuti e poi basso fino al termine.	Da ALTO a BASSO - Alto per 5 minuti e poi basso fino al termine.	Scegliere costolette magre e carnose. Grigliare fino a quando la carne non si stacca facilmente dall'osso.
 <b>Costolette di agnello</b>	Da ALTO a MEDIO - Alto per 5 minuti poi medio fino al termine.	15 minuti per ogni lato	Scegliere tagli spessi per una carne più tenera. Eliminare il grasso in eccesso.
 <b>Hot dogs</b>	Da MEDIO a BASSO	4 - 6 minuti	Selezionare i würstel più grandi e tagliarli longitudinalmente prima di grigliarli.

# Istruzioni per la pulizia

## Primo utilizzo

1. Lavare le griglie a mano con acqua e sapone per piatti delicato per rimuovere eventuali residui dal processo di produzione. **NON** lavare in lavastoviglie.
2. Sciacquare accuratamente con acqua calda e asciugare completamente con un panno morbido per evitare che l'umidità penetri nella ghisa.



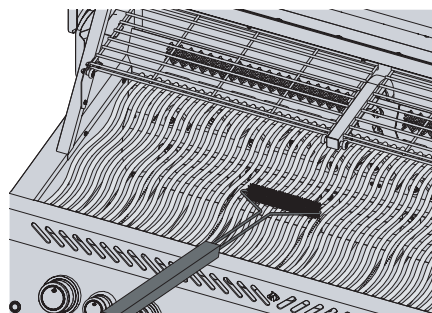
V

## Griglie in ghisa

- Trattare le griglie per aggiungere un rivestimento protettivo per prevenire la corrosione. Vedere Consigli per la grigliatura - **Come trattare le griglie di cottura in ghisa.**

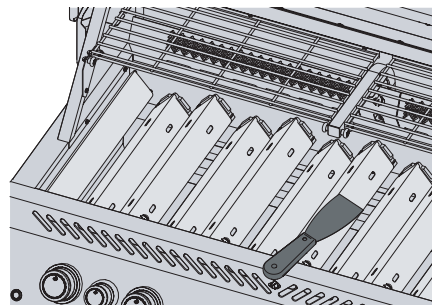
## Griglie in acciaio inossidabile

- Le griglie di cottura in acciaio inossidabile possono essere pulite preriscaldando il grill e utilizzando una spazzola metallica per rimuovere i residui.
- Le griglie in acciaio inossidabile si scoloriscono in modo permanente per l'uso regolare a causa delle alte temperature durante la grigliatura.



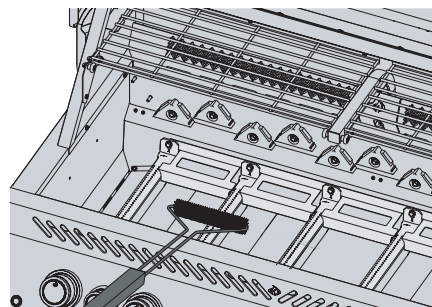
## Brucciatore laterale a infrarossi

- La maggior parte dei gocciolamenti e delle particelle di cibo che cadono sulla superficie del bruciatore a infrarossi si inceneriscono immediatamente a causa del calore ad alta intensità.
- Non pulire la piastrina di ceramica con una spazzola metallica.
- Non utilizzare acqua o altri liquidi per pulire il bruciatore. Un immediato cambiamento di temperatura causerebbe incrinature della piastrina di ceramica.
- Accendere il bruciatore e farlo funzionare a fuoco vivo per 5-10 minuti per rimuovere eventuali residui.



## All'interno del grill

1. Rimuovere le griglie di cottura.
2. Utilizzare una spazzola metallica in ottone per pulire i detriti sciolti dai lati e sotto il coperchio.
3. Raschiare i diffusori con una spatola o un raschietto. Utilizzare una spazzola metallica per rimuovere la cenere.
4. Rimuovere con una spazzola metallica i diffusori e spazzolare i residui dai bruciatori.
5. Rimuovere i detriti dall'interno del grill nella vasca di raccolta.



**AVVERTENZA!** Indossare sempre guanti protettivi e occhiali di sicurezza quando si pulisce il grill.

**AVVERTENZA!** Il grasso accumulato è un pericolo di incendio.

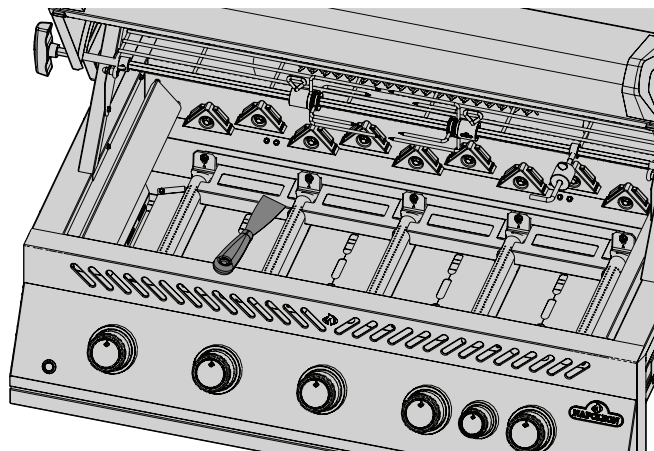
**AVVERTENZA!** La pulizia deve essere effettuata solo quando il grill è freddo per evitare la possibilità di ustioni.



### Vasca di raccolta

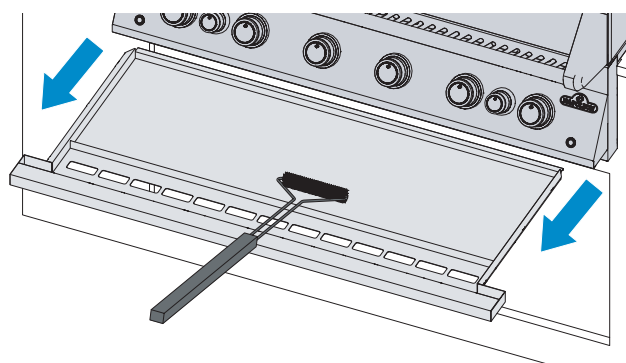
Ogni barbecue e ogni bruciatore laterale hanno una vasca di raccolta corrispondente. È facilmente accessibile attraverso sportelli o aperture.

- Il grasso e i gocciolamenti in eccesso si raccolgono nella vasca di raccolta situata sotto il grill e si accumulano nella vasca del grasso monouso sotto la vasca di raccolta (se applicabile).
- Utilizzare solo rivestimenti approvati da Napoleon sulla vasca di raccolta. Non utilizzare mai fogli di alluminio, sabbia o altri materiali non approvati. In questo modo si può evitare che il grasso fluisca correttamente.
- Pulire frequentemente per evitare l'accumulo di grasso, circa ogni 4-5 utilizzi.



Passaggi di pulizia:

1. Far scorrere la vasca di raccolta dal grill per accedere alla vasca del grasso monouso o per pulire la vasca di raccolta.
2. Raschiare la vasca di raccolta con un coltello da stucco o un raschietto.
3. Sostituire la vaschetta del grasso monouso ogni 2-4 settimane a seconda dell'uso del grill (se applicabile).
4. Rivolgersi al concessionario Napoleon Grill per i ricambi.



### Pannello di controllo

Utilizzare SOLO acqua calda saponata.

Il testo viene stampato direttamente sul pannello di controllo e si sfrega gradualmente se si utilizzano detergenti abrasivi o per acciaio inossidabile.

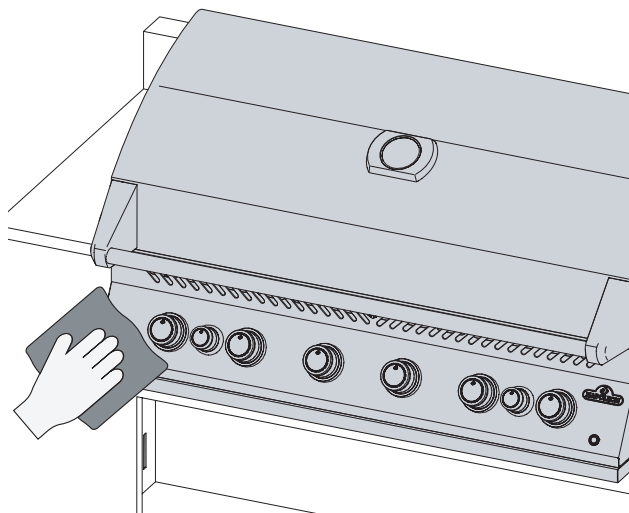
Una corretta pulizia del pannello di controllo assicura che il testo rimanga scuro e leggibile.

### Pezzi colati in alluminio

Pulire con acqua calda saponata.

L'alluminio non arrugginisce, ma le alte temperature e gli agenti atmosferici possono causare ossidazione sulla superficie dei pezzi colati che hanno l'aspetto di macchie bianche.

Vedere **“Istruzioni per la manutenzione”** per maggiori informazioni su come prevenire l'ossidazione dell'alluminio.



**AVVERTENZA!** Assicurarsi che tutti i bruciatori siano spenti e che il grill sia freddo prima della pulizia. Non utilizzare detergenti per il forno per pulire qualsiasi parte del grill. Non mettere griglie di cottura o altre parti del grill in un forno autopulente per la pulizia. Pulire il grill in un'area dove la soluzione detergente non danneggerà ponti, prati o patii.

**AVVERTENZA!** La salsa per barbecue e il sale possono essere corrosivi e causano un rapido deterioramento dei componenti del grill se non vengono puliti regolarmente.



### Superficie esterna del grill

- Utilizzare solo un detergente non abrasivo per acciaio inossidabile. I detergenti abrasivi o la lana d'acciaio graffiano la finitura.
- Strofinare sempre nella direzione della grana
- Maneggiare con cura i componenti dello smalto porcellanato.
- La finitura a smalto cotto al forno è simile al vetro e si scheggia se colpita.

Le parti in acciaio inossidabile si scoloriscono con il riscaldamento e assumono una tonalità dorata o marrone. Questo è normale e non influisce sulle prestazioni del grill.

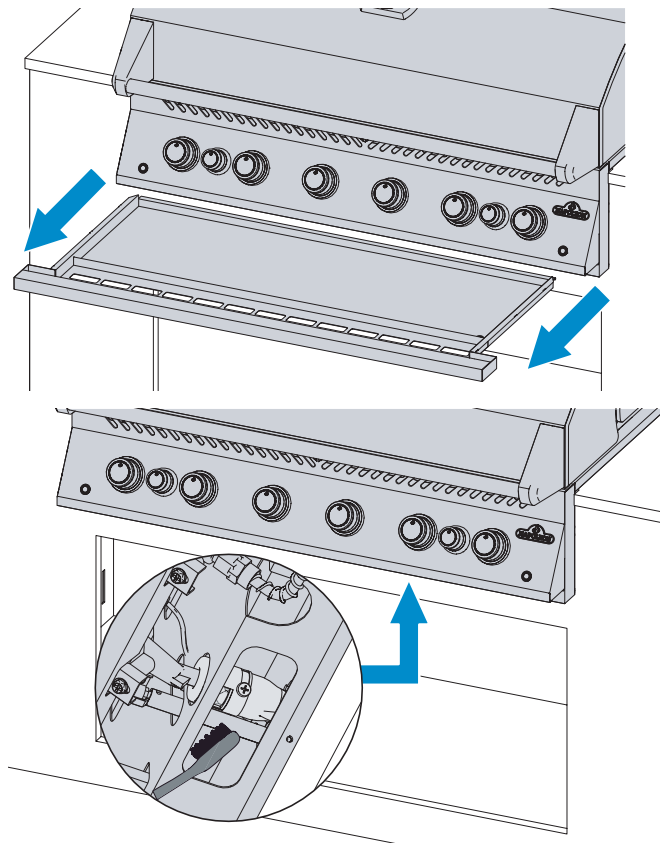
### Zanzariere e porte per bruciatori

Ragni e insetti sono attratti da piccoli spazi chiusi.

Napoleon ha dotato il bruciatore di una zanzariera sullo sfiatatoio. Questo riduce la probabilità che gli insetti costruiscano dei nidi all'interno del bruciatore, ma non elimina il problema.

Un nido o una ragnatela possono far bruciare la fiamma del bruciatore di un giallo tenue o arancione e provocare un incendio o un ritorno di fiamma allo sfiatatoio sotto il pannello di controllo.

1. Rimuovere le viti che fissano il bruciatore alla parete posteriore del grill. Far scorrere il bruciatore indietro e verso l'alto per rimuoverlo.
2. Utilizzare una spazzola flessibile per tubo Venturi per pulire l'interno del bruciatore.
3. Scuotere i detriti sciolti dal bruciatore attraverso l'ingresso del gas.
4. Controllare che le porte del bruciatore e gli orifizi delle valvole non siano ostruiti: gli attacchi del bruciatore possono chiudersi nel tempo a causa dei residui di cottura e della corrosione.
5. Utilizzare una graffetta aperta o la punta per la manutenzione della porta in dotazione per pulire i fori del bruciatore.
6. Pulire i fori bloccati usando la punta in dotazione in un piccolo trapano a batteria: questo può essere fatto con il bruciatore fissato al grill, ma è più facile se rimosso dal grill.
7. Non flettere la punta durante la perforazione dei fori perché la punta si romperebbe.
8. Questa punta di trapano è per gli orifizi del bruciatore NON per gli orifizi in ottone che regolano il flusso di gas al bruciatore.
9. Non allargare i fori.
10. Assicurarsi che la zanzariera sia pulita, stretta e priva di lanugine o altri detriti.
11. Invertire la procedura per reinstallare il bruciatore.
12. Assicurarsi che la valvola entri nel bruciatore durante l'installazione.
13. Sostituire il supporto del diffusore e serrare le viti per completare la reinstallazione.



### LA SICUREZZA PRIMA DI TUTTO!

Indossare sempre guanti protettivi e occhiali di sicurezza quando si effettua la manutenzione del grill.

**AVVERTENZA!** È molto importante che la valvola/l'orifizio entrino nel tubo del bruciatore quando si reinstalla il bruciatore dopo la pulizia e prima di accendere il grill, altrimenti potrebbero verificarsi un incendio o un'esplosione.

**AVVERTENZA!** Evitare il contatto non protetto con superfici calde.

**AVVERTENZA!** Non utilizzare detergenti abrasivi o lana d'acciaio su qualsiasi parte verniciata, porcellana o acciaio inossidabile del grill perché graffierebbe la finitura.

# Istruzioni per la manutenzione

## Consigli

Questo grill deve essere accuratamente ispezionato e revisionato ogni anno da un tecnico qualificato.

- Non ostruire il flusso dell'aria di ventilazione e di combustione.
- Mantenere libere da detriti le aperture di ventilazione dell'involucro della bombola situate sul lato del carrello o dell'involucro e la parte anteriore e posteriore del ripiano inferiore.

**AVVERTENZA!** Tenere il grill lontano da materiali combustibili, benzina e altri vapori e liquidi infiammabili.

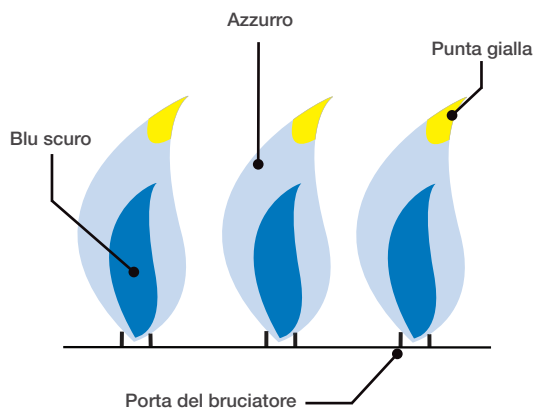


## ASPETTO DELLA FIAMMA



**IMPORTANTE!** I cambi di orifizio e le regolazioni dello sfiatatoio devono sempre essere.

- Le fiamme devono essere sempre di colore blu scuro, con una punta azzurra e talvolta gialla.
- Un flusso d'aria troppo ridotto verso il bruciatore produce fuliggine e fiamme gialle e lente.
- Un flusso d'aria troppo elevato verso il bruciatore causerà un sollevamento irregolare delle fiamme e causerà difficoltà di accensione. Vedere **“Risoluzione dei problemi”**.
- Lo sfiatatoio è impostato in fabbrica e non dovrebbe richiedere una regolazione in condizioni normali. In condizioni di campo estreme potrebbero essere necessarie delle regolazioni.



**Nota:** i bruciatori a infrarossi non hanno la regolazione dell'aria.

## VOGLIAMO AIUTARE!



Contattare il reparto Soluzioni per i clienti Napoleon per le parti di ricambio consigliate.  
+31 345 588655.

## DATI TECNICI

La seguente tabella elenca i valori di potenza termica lorda assorbita e i valori di utilizzo del gas per unità:

		DIMENSIONI DELL'ORIFIZIO	(LORDO) INGRESSO CALORE (TOTALE)	UTILIZZO DEL GAS (TOTALE)
		l	l	l
BIG 32-1 RB	PRINCIPALE	#60	16 kW	1164 g/hr
	POSTERIORE	1.25mm	5.5 kW	400 g/hr
BIG 38-1 RB	PRINCIPALE	#60	20 kW	1455 g/hr
	POSTERIORE	1.25mm	5.5 kW	400 g/hr
BIG 44-1 RB	PRINCIPALE	#60	24 kW	1747 g/hr
	POSTERIORE	1.25mm	11 kW	800 g/hr
BIB 10 RT & BIB 10 IR	PRINCIPALE	#64	3 kW	255 g/hr
BIB 12 RT	PRINCIPALE	1.20 mm	10 kW	728 g/hr
BIB 18 RT & BIB 18 IR	PRINCIPALE	1.20 mm	10 kW	728 g/hr
BIB 18 PB (Outer Ring)	PRINCIPALE	1.35 mm	7 kW	509 g/hr
BIB 18 PB (Inner Ring)	PRINCIPALE	1.15 mm	5 kW	364 g/hr
BI 32	PRINCIPALE	#60	16 kW	1164 g/hr
BI 12 RT	PRINCIPALE	1.20 mm	10 kW	728 g/hr
BI 10 RT	PRINCIPALE	#64	3 kW	255 g/hr

La seguente tabella elenca tutti i gas e le pressioni certificate. Verificare che le informazioni sulla targhetta corrispondano a questo elenco.

**Nota:** utilizzare solo regolatori che forniscano la pressione qui elencata.

Categoria del Gas	l <sub>3B/P(30)</sub>	l <sub>3+(28-30/37)</sub>	l <sub>3B/P(37)</sub>	l <sub>3B/P(50)</sub>
Dimensioni Dell'orifizio	l	l	l	l
Gas / Pressioni	Butane / Propane 30mbar	Butane 28-30mbar Propane 37mbar	Butane / Propane 37mbar	Butane / Propane 50mbar
Paesi	LU, NL, DK, FI, SE, CY, CZ, EE, LT, MT, SK, SI, BG, IS, NO, HR, RO, IT, HU, LV, GR	BE, FR, IT, LU, IE, GB, GR, PT, ES, CY, CZ, LT, CH, SI, LV, TR	PL	DE, AT, CH, SK

## INOX IN AMBIENTI DIFFICILI

L'acciaio inossidabile si ossida o si macchia in presenza di cloruri e solfuri, soprattutto nelle regioni costiere, nelle zone calde e altamente umide e intorno a piscine e vasche idromassaggio. Queste macchie assomigliano alla ruggine, ma possono essere

facilmente rimosse o evitate. Lavare le superfici inossidabili e cromate ogni 3-4 settimane. Pulire con acqua calda saponata.

### Manutenzione del bruciatore

- Il calore estremo e un ambiente corrosivo possono causare la corrosione superficiale anche se il bruciatore è realizzato in acciaio inossidabile 304 a pareti pesanti.

### Manutenzione e protezione dei bruciatori a infrarossi

I bruciatori a infrarossi sono progettati per offrire una lunga durata in servizio, ma è necessario prestare attenzione a prevenire l'incrinatura delle loro superfici in ceramica. Le fratture causerebbero il malfunzionamento dei bruciatori.

**IMPORTANTE!** I danni derivanti dalla mancata osservanza di queste istruzioni NON sono coperti dalla garanzia del grill.

### Passaggi per evitare di danneggiare le superfici in ceramica

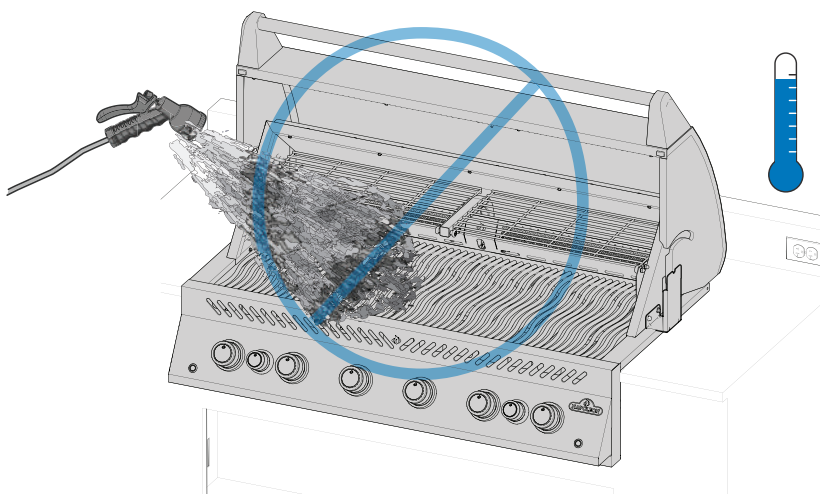
1. Non spegnere mai una fiamma né controllare le vampate con acqua.
2. Non permettere che l'acqua fredda (pioggia, irrigatore, tubo flessibile ecc.) venga a contatto con i bruciatori di ceramica

roventi. Un immediato cambiamento di temperatura causerebbe incrinature della piastrella di ceramica.

3. Un bruciatore in ceramica che si bagna prima dell'uso creerà vapore quando viene azionato in seguito e produrrà una pressione che creerà un'incrinatura nella ceramica.
4. La ripetuta immersione in acqua della ceramica può causare rigonfiamento ed espansione della stessa, producendo una pressione che fa sì che la ceramica si incrina e si sbricioli.
5. Se si trova acqua stagnante nel grill, controllare che la ceramica non sia immersa in acqua. Rimuovere il bruciatore se la ceramica è bagnata. Capovolgerlo per far defluire l'acqua in eccesso. Portare la ceramica all'interno per farla asciugare bene.
6. Non lasciare che oggetti duri colpiscano il bruciatore. Fare attenzione quando si inseriscono o si rimuovono le griglie di cottura e si utilizzano accessori.

### Spazio libero per la ventilazione dell'aria calda

- L'aria calda deve avere una via di fuga dal grill per il corretto funzionamento dei bruciatori.
- I bruciatori possono essere privati dell'ossigeno se non si lascia fuoriuscire l'aria calda, provocando un ritorno di fiamma. La ceramica può incrinarsi se ciò si verifica ripetutamente.



#### LA SICUREZZA PRIMA DI TUTTO!

Non coprire mai più del 75% del piano di cottura del bruciatore principale o laterale con metallo solido (ad es. griglie o pentole)

**AVVERTENZA!** Spegnere il gas alla fonte e scollegare l'unità prima di effettuare la manutenzione.

**AVVERTENZA!** La manutenzione deve essere effettuata solo quando il grill è freddo per evitare la possibilità di ustioni.

**AVVERTENZA!** Un test di tenuta deve essere eseguito ogni anno e quando viene sostituito un qualsiasi componente della catena del gas o quando è presente odore di gas.



# Risoluzione dei problemi

## Problemi di accensione

- I bruciatori principali, posteriori o laterali non si accendono con l'accenditore, ma con un fiammifero.
- I bruciatori non si accendono a croce a vicenda.

	Possibili cause	Soluzione
Bruciatore principale	L'uscita JETFIRE™ è sporca o intasata	Pulire l'uscita JETFIRE™ con una spazzola a setole morbide.
	Staffe luminose a croce sporche o corrose.	Pulire o sostituire a seconda delle necessità.
Bruciatori posteriori e laterali	Batteria scarica o installata in modo errato.	Sostituire con una batteria premium per impieghi gravosi.
	Allentare il filo dell'elettrodo o scambiare i fili dei morsetti.	Controllare che il filo dell'elettrodo sia saldamente inserito nel morsetto sul retro dell'accenditore. Controllare che i fili conduttori dal modulo all'interruttore di accensione (se presenti) siano saldamente inseriti nei rispettivi morsetti.
	Sollevamento delle fiamme sul bruciatore.	Chiudere lo sfiatatoio secondo la sezione " <b>Istruzioni per la manutenzione</b> "- <b>Regolazione dell'aria di combustione</b> in questo Manuale d'uso.  <b>IMPORTANTE!</b> Questa operazione deve essere eseguita da un installatore di gas qualificato.

## Rumori e vampate

- Regolatore di ronzio.
- Eccessive vampate e calore irregolare.

Possibili cause	Soluzione
Rumore di ronzio normale nei giorni caldi.	Questo non è un difetto. È causato da vibrazioni interne del regolatore e non influisce sulle prestazioni o sulla sicurezza del grill. I regolatori di ronzio NON saranno sostituiti.
La valvola della bombola è stata aperta troppo rapidamente.	Aprire lentamente la valvola della bombola.
Diffusori installati in modo errato.	Assicurarsi che i diffusori siano installate con fori verso la parte anteriore e le fessure sul fondo. Vedere la Guida alle istruzioni di montaggio.
Riscaldamento improprio.	Preriscaldare il grill con entrambi i bruciatori principali a fuoco vivo per 10-15 minuti.
Un eccesso di grasso e cenere si accumula sui diffusori e nella vasca di raccolta.	Pulire regolarmente i diffusori e la vasca di raccolta. Non foderare la padella con un foglio di alluminio. Fare riferimento a " <b>Istruzioni per la pulizia</b> ".

## Flusso di gas

- Basso calore o bassa fiamma quando la valvola è ruotata verso l'alto.
- I bruciatori bruciano con una fiamma gialla, accompagnata da odore di gas.
- Le fiamme si sollevano dal bruciatore, accompagnate da odore di gas e da possibili difficoltà di accensione.
- Uscita del bruciatore a FUOCO VIVO, ma l'impostazione è BASSO. Rumore rombante e fiamma blu fluttuante sulla superficie del bruciatore.

Possibili cause	Soluzione
Propano - procedura di accensione impropria	Assicurarsi che la procedura di accensione sia seguita con attenzione. Tutte le valvole del gas devono essere in posizione OFF quando la valvola del serbatoio è accesa. Accendere il serbatoio lentamente per consentire la stabilizzazione della pressione. Vedere Funzionamento - " <b>Istruzioni per l'accensione</b> ".
Gas naturale - linea di alimentazione sottodimensionata.	Il tubo deve essere dimensionato secondo il codice di installazione.
Perdita della guarnizione che circonda la piastrina di ceramica, oppure cedimento della saldatura nell'alloggiamento del bruciatore.	Lasciare raffreddare il bruciatore e controllare molto attentamente che non vi siano incrinature. Contattare il proprio rivenditore autorizzato Napoleon per ordinare un gruppo bruciatore di ricambio se si trovano delle incrinature.
Sia gas propano sia gas naturale - preriscaldamento improprio.	Preriscaldare il grill con entrambi i bruciatori principali a fuoco vivo per 10-15 minuti.
Possibili ragnatele o altri detriti.	Pulire accuratamente il nido o le ragnatele dall'orifizio del bruciatore rimuovendoli e seguendo le istruzioni di questo manuale. Vedere " <b>Test di tenuta</b> ".
Regolazione errata dello sfiatatoio.	Aprire o chiudere leggermente lo sfiatatoio secondo questo manuale. Vedere " <b>Istruzioni per la manutenzione</b> ". <b>IMPORTANTE!</b> Questa operazione deve essere eseguita da un installatore di gas qualificato.
Mancanza di gas.	Controllare il livello del gas nella bombola di propano.
Il tubo di alimentazione è pizzicato.	Riposizionare il tubo di alimentazione in base alle esigenze.
Regolatore di propano in stato di basso flusso.	Spegnere i bruciatori e chiudere la valvola del serbatoio, attendere un minuto prima di riaprire completamente la valvola, attendere qualche secondo che la pressione si stabilizzi prima di seguire le Istruzioni per l'accensione per avviare il grill. Assicurarsi che la procedura di accensione sia seguita con attenzione ogni volta che si cucina. Tutte le valvole del gas devono essere SPENTE (su OFF) quando la valvola del serbatoio è accesa. Aprire sempre lentamente la valvola del serbatoio.

### Ritorno di fiamma al bruciatore a infrarossi

- Durante il funzionamento il bruciatore emette improvvisamente un forte fruscio, seguito da un suono continuo di tipo soffiofiaccola e diventa fioco o ha una grande fiamma all'accensione.

Possibili cause	Soluzione
Piastrelle di ceramica sovraccaricate da gocciolamenti e depositi di grasso. Le porte sono intasate.	Spegnere il bruciatore e lasciarlo raffreddare per almeno 2 minuti. Riaccendere il bruciatore e bruciare a FUOCO VIVO per almeno 5 minuti, oppure fino a quando le piastrelle di ceramica sono uniformemente incandescenti di colore rosso.
Il bruciatore si è surriscaldato a causa di una ventilazione inadeguata. Troppa superficie del grill coperta dalla piastra o dalla padella.	Assicurarsi che non più del 75% della superficie del grill sia coperta da oggetti o accessori. Spegnere il bruciatore e lasciarlo raffreddare per almeno 2 minuti. Riaccendere.
Perdita della guarnizione che circonda la piastrella di ceramica, oppure cedimento della saldatura nell'alloggiamento del bruciatore.	Lasciare raffreddare il bruciatore e controllare molto attentamente che non vi siano incrinature. Contattare il proprio rivenditore autorizzato Napoleon per ordinare un gruppo bruciatore di ricambio se si trovano delle incrinature.
Riscaldamento improprio.	Preriscaldare il grill con entrambi i bruciatori principali a fuoco vivo per 10-15 minuti.
Un eccesso di grasso e cenere si accumula sui diffusori e nella vasca di raccolta.	Pulire regolarmente i diffusori e la vasca di raccolta. Non foderare la padella con un foglio di alluminio. Fare riferimento a <b>"Istruzioni per la pulizia"</b> .

### Scrostatura della vernice

- La vernice sembra scrostarsi all'interno del coperchio o della cappa.

Possibili cause	Soluzione
Formazione di grasso sulle superfici interne.	Questo non è un difetto. La finitura del coperchio e della cappa è in porcellana o acciaio inossidabile e non si stacca. Il distacco è causato da grasso indurito, che si asciuga in frammenti simili a vernice, che si sfalda. Una pulizia regolare lo impedirà. Vedere <b>"Istruzioni per la pulizia"</b> .

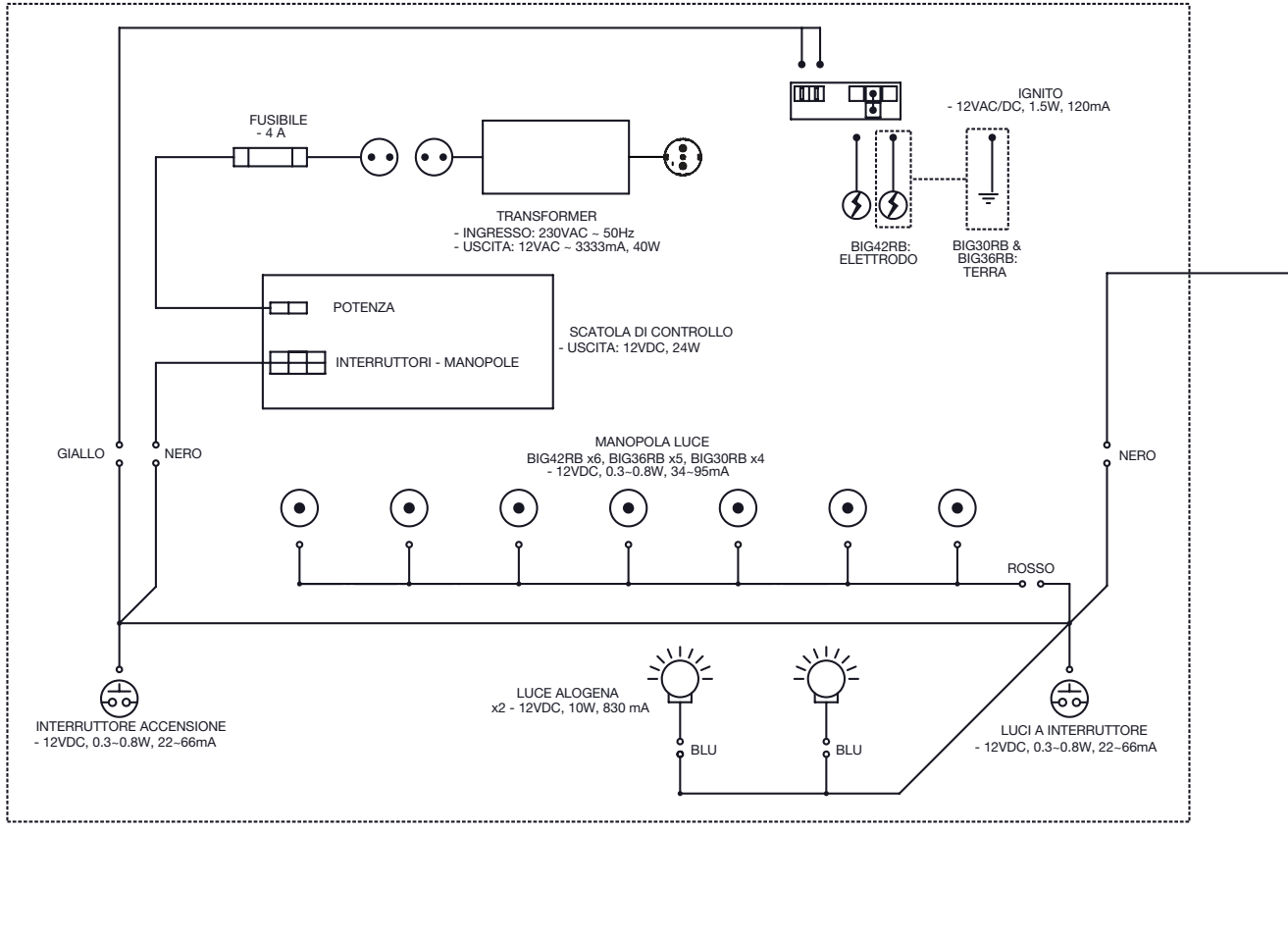
### Problemi di illuminazione

- Lampadine alogene del forno non funzionanti.
- Le luci del pannello di controllo non funzionano.

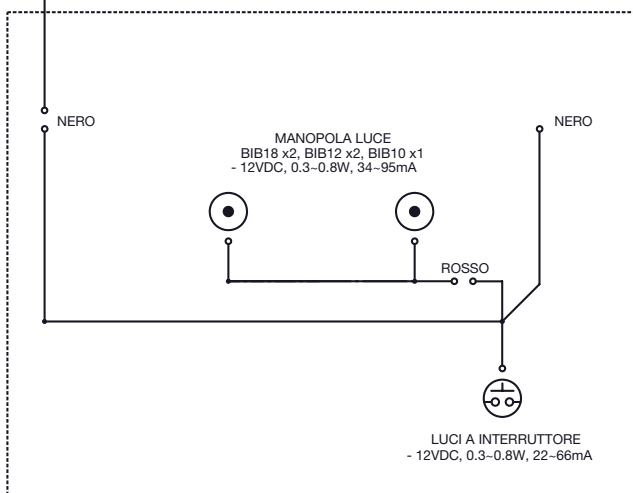
Possibili cause	Soluzione
L'unità non è collegata all'alimentazione.	Collegare il cavo di alimentazione (dalla presa di corrente funzionante con protezione GFI) alla scatola elettrica sul retro del grill. Inserire il cavo del trasformatore nella scatola elettrica.
Fusibile bruciato.	Sostituire il fusibile situato sulla linea di uscita del trasformatore.
Trasformatore difettoso.	Controllare l'uscita del trasformatore: deve essere di 12 V CA. Se necessario, sostituirlo.
I terminali dell'interruttore o della scheda di circuito sono corrosi o allentati.	Pulire i collegamenti e assicurarsi che i connettori siano saldamente inseriti. L'accesso alla scheda di circuito si trova sotto il coperchio elettrico sul lato sinistro dell'armadietto.
Lampadine alogene bruciate (solo per le luci del forno).	Sostituire le lampadine seguendo le istruzioni riportate nella sezione <b>"Istruzioni per la manutenzione" - Sostituzione delle lampadine alogene del forno</b> di questo Manuale d'uso.

DIAGRAMMA PER I COLLEGAMENTI ELETTRICI

BIG44RB-1, BIG38RB-1, BIG32RB-1



BIB18, BIB12, BIB10



# GARANZIA DEI PRODOTTI NAPOLEON

I dettagli della presente garanzia si applicano ai prodotti acquistati dopo il 1° gennaio 2022.

**Consultare il manuale del proprietario delle griglie Napoleon per informazioni dettagliate sulla garanzia.**



## PER CARRELLI GRILL PRESTIGE®/PRO™ E TESTATE INCORPORATE Garanzia limitata del Presidente, per tutto il ciclo di vita, sulle griglie a gas Napoleon

NAPOLEON garantisce che i componenti del nuovo prodotto NAPOLEON saranno esenti da difetti nei materiali e nella lavorazione a partire dalla data di acquisto per un periodo di:

Colate in alluminio / telaio in acciaio inossidabile.....	Per tutto il ciclo di vita*
Coperchio in acciaio inossidabile.....	Per tutto il ciclo di vita*
Coperchio smaltato in porcellana.....	Per tutto il ciclo di vita*
Griglie di cottura in acciaio inossidabile .....	Per tutto il ciclo di vita*
Tavolino in acciaio inossidabile .....	Per tutto il ciclo di vita*
Brucciato a tubo in acciaio inossidabile .....	10 anni <sup>più Id</sup>
Griglie di cottura in ghisa rivestite in porcellana.....	10 anni <sup>più Id</sup>
Inseri parafiamma in acciaio inossidabile.....	5 anni <sup>più Id</sup>
Brucciato a infrarossi in acciaio inossidabile per girarrosto .....	5 anni <sup>più Id</sup>
Brucciato a infrarossi in ceramica inferiore o bruciatore laterale a infrarossi in ceramica (escluso lo schermo).....	5 anni <sup>più Id</sup>
Brucciato a infrarossi in ceramica per girarrosto (esclusa la rete).....	5 anni <sup>più Id</sup>
Tutte le altre parti .....	2 anni

**Più Id** si riferisce a un periodo di garanzia estesa, durante il quale forniamo parti di ricambio all'acquirente al 50% del prezzo attuale al dettaglio per tutto il ciclo di vita\* della griglia.

**Più 15** si riferisce a un periodo di garanzia estesa, durante il quale forniamo parti di ricambio all'acquirente al 50% del prezzo attuale al dettaglio per altri 15 anni.

**Più 10** si riferisce a un periodo di garanzia estesa, durante il quale forniamo parti di ricambio all'acquirente al 50% del prezzo attuale al dettaglio per altri 10 anni.

\***Per tutto il ciclo di vita** si riferisce a un periodo di garanzia di 30 anni.

**Questa garanzia è valida in:** Unione Europea, Svizzera, Andorra, San Marino, Norvegia, Islanda e Liechtenstein.

I diritti legali del cliente in caso di difetti secondo la WKRL - (UE) 2019/711) non sono influenzati, limitati o modificati dalla presente garanzia. L'esercizio dei diritti statuari deve avvenire gratuitamente.

### CONDIZIONI E LIMITAZIONI DELLA GARANZIA

NAPOLEON garantisce che i suoi prodotti sono privi di difetti esclusivamente all'acquirente originale, e solo nella misura in cui l'acquisto è avvenuto tramite un rivenditore ufficiale NAPOLEON. Si applicano le seguenti condizioni e restrizioni:

La presente garanzia del fabbricante non è trasferibile e non può essere prolungata in alcun caso e da nessuno dei nostri rappresentanti.

La griglia a gas deve essere installata da un tecnico di servizio o da un appaltatore autorizzato e munito di licenza. L'installazione deve essere effettuata in conformità con le istruzioni di installazione fornite, nonché con tutte le norme

locali e nazionali di costruzione e antincendio.

Questa garanzia limitata non copre i danni causati da funzionamento improprio, mancanza di manutenzione, incendio di grasso, esposizione ambientale, incidenti, modifiche, abuso o negligenza. L'installazione di pezzi di ricambio di altri produttori invalida la presente garanzia. Lo scolorimento degli elementi in plastica dovuto all'applicazione di detersivi chimici o all'esposizione alla luce del sole non è coperto da questa garanzia.

Questa garanzia esclude anche quanto segue: graffi, ammaccature, difetti di verniciatura, rivestimenti, corrosione o scolorimento causati dall'esposizione al calore o a detersivi

ti abrasivi e chimici, nonché scheggiature alle parti rivestite in porcellana e a qualsiasi componente utilizzato nell'installazione della griglia a gas.

Se una parte si deteriora al punto da diventare inutilizzabile (a causa della ruggine o della bruciatura) durante il periodo di garanzia, il cliente riceverà una parte sostitutiva.

Dopo il primo anno, NAPOLEON ha l'autorità, nell'ambito di questa garanzia (Garanzia limitata del Presidente per tutto il ciclo di vita, Garanzia limitata di 15 anni, Garanzia limitata di 10 anni, Garanzia limitata di 3 anni) di revocare qualsiasi obbligo di garanzia a sua libera discrezione, rimborsando l'acquirente originale per un importo pari al prezzo all'ingrosso dei relativi pezzi difettosi in garanzia.

NAPOLEON non accetta alcuna responsabilità relativa a qualsiasi installazione, ore di lavoro o altri costi o spese associati alla reinstallazione di un pezzo in garanzia. I costi di questa natura non sono coperti dalla presente garanzia.

In deroga a qualsiasi regolamento di questa garanzia (Garanzia limitata del Presidente per tutto il ciclo di vita, Garanzia limitata di 15 anni, Garanzia limitata di 10 anni, Garanzia limitata di 3 anni), la responsabilità di NAPOLEON in questa garanzia è definita da quanto sopra, e non copre alcun danno incidentale, consequenziale o indiretto in alcun caso.

La presente garanzia definisce gli obblighi e la responsabilità di NAPOLEON in relazione alla griglia a gas NAPOLEON.

NAPOLEON non si assume ulteriori responsabilità in relazione alla vendita di questo prodotto, né autorizza terzi ad assumersi altre responsabilità per suo conto.

NAPOLEON non si assume alcuna responsabilità relativa a: surriscaldamento, spegnimento della fiamma a causa di fattori ambientali come forti venti o ventilazione inadeguata.

NAPOLEON non si assume alcuna responsabilità relativa a eventuali danni alla griglia a gas causati dalle intemperie, dalla grandine, da un trattamento brusco, da prodotti chimici aggressivi o da detergenti.

Le richieste di assistenza in garanzia devono essere accompagnate dalla prova d'acquisto o da una sua copia che indichi il numero di serie e di modello.

NAPOLEON si riserva il diritto di far ispezionare il prodotto o qualsiasi parte di esso da uno dei suoi rappresentanti prima dell'adempimento di qualsiasi obbligo di garanzia.

NAPOLEON non si fa carico delle spese di spedizione, delle ore di lavoro né dei dazi all'esportazione.

## **GARANTE:**

NAPOLEON EUROPE | WOLF STEEL EUROPE B.V.  
De Riemsdijk 22 | 4004LC | Tiel | Gelderland  
Olanda

**Telefono:** +31 345 588 655

**Fax:** +31 345 588 655

**E-mail:** de.info@napoleon.com

# NAPOLEON - FESTEGGIAMO OLTRE 40 ANNI DI PRODOTTI PER IL COMFORT DOMESTICO



Napoleon products are protected  
by one or more U.S. and Canadian  
and/or foreign patents or patents  
pending.

De Riemsdijk 22, 4004 LC, Tiel, The Netherlands  
10-12 Home Farm, Meriden Road, Berkswell, CV7 7SL, United Kingdom  
24 Napoleon Road, Barrie, Ontario, L4M 0G8, Canada

PHONE: +31 345 588655  
[www.napoleon.com](http://www.napoleon.com)  
[eu.info@napoleon.com](mailto:eu.info@napoleon.com)



N415-0788CE-IT