

Ventilateur de combustion

INSTRUCTIONS DE REMPLACEMENT

Nom du kit	Kit de remplacement de ventilateur de combustion
Référence du kit	108000130
Produits Rinnai compatibles	Pour les modèles de chauffe-eau instantané SENSEI RX/CX à condensation

AVERTISSEMENT

Le non-respect de ces instructions peut entraîner des chocs électriques, des blessures corporelles graves, voire mortelles.

ATTENTION

Pour vous protéger, suivez les étapes ci-dessous avant de continuer :

- Pour couper l'alimentation électrique, débranchez le cordon d'alimentation ou coupez l'électricité au niveau du disjoncteur. (Le contrôleur de température ne commande pas l'alimentation électrique.)
- Coupez le gaz au niveau du robinet de la vanne de gaz manuel, généralement situé juste en dessous du chauffe-eau.
- Coupez l'arrivée d'eau. Cette opération peut être réalisée au niveau de la vanne d'isolement, située juste en dessous du chauffe-eau, ou en coupant l'alimentation du bâtiment en eau.

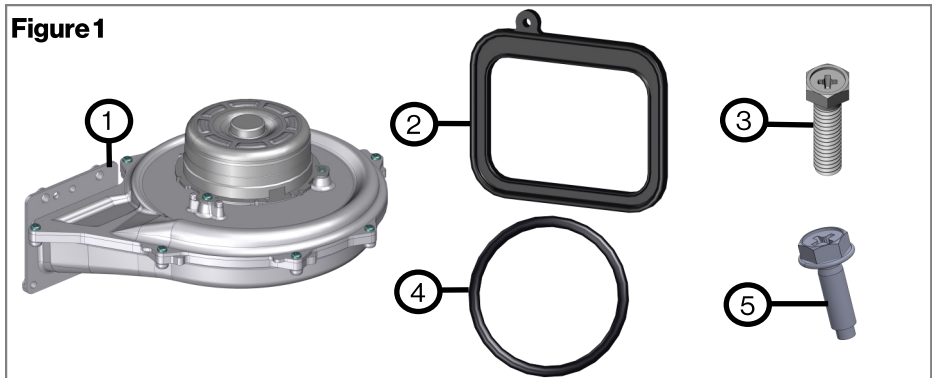
Articles présents dans le colis du produit

Avant de commencer, vérifiez que toutes les pièces se trouvent bien dans le colis du produit.

Tableau 1

Numéro	Article	Qté.
1	Ventilateur de combustion	1
2	Garniture pour le montage du ventilateur	1
3	Vis à tête hexagonale	3
4	Grand joint torique	1
5	Vis	4

Figure 1



OUTILS/MATÉRIEL REQUIS

- Tournevis cruciforme Phillips

Instructions

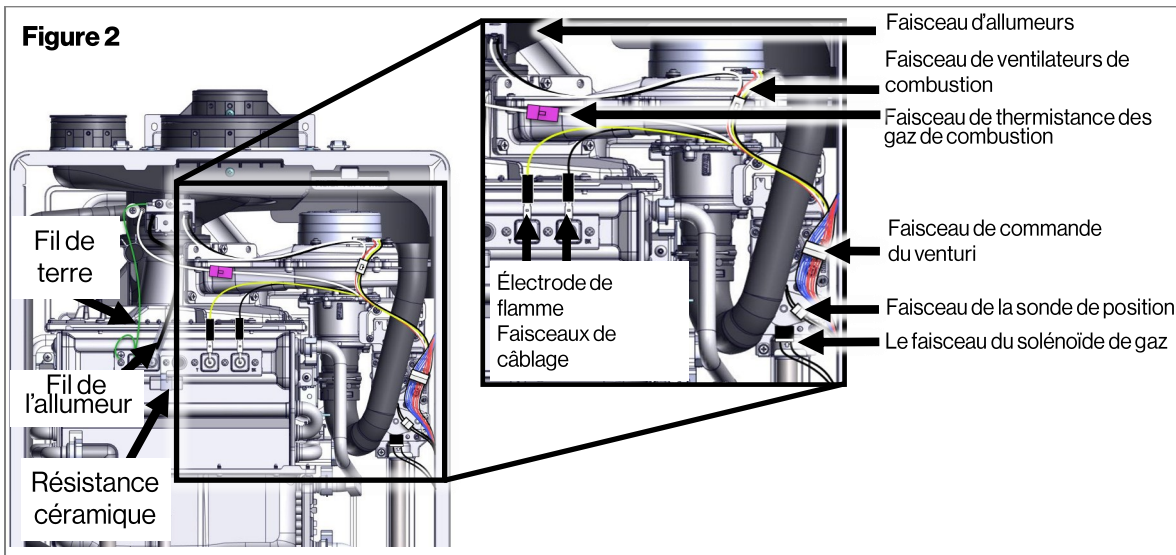
IMPORTANT

Lorsque vous suivez les instructions de ce document, inspectez soigneusement les joints toriques existants, en veillant à ne pas les rayer, les endommager ou les égarer.

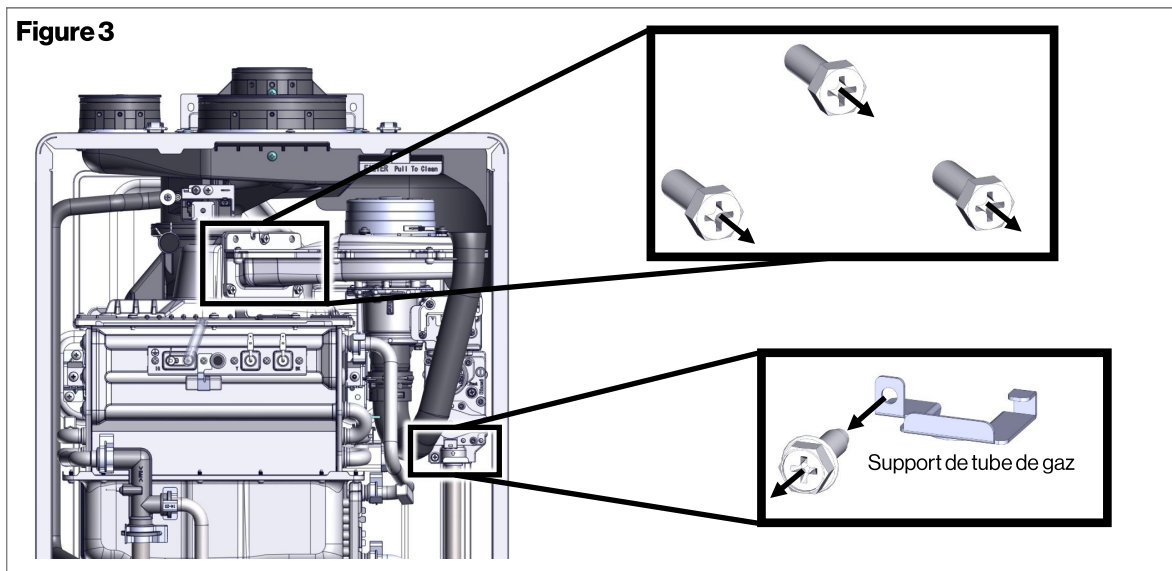
Étape 1: Démontez les appareils et remplacez la vanne de gaz

1. Coupez et débranchez l'alimentation électrique 120 V, l'alimentation en gaz et en eau.

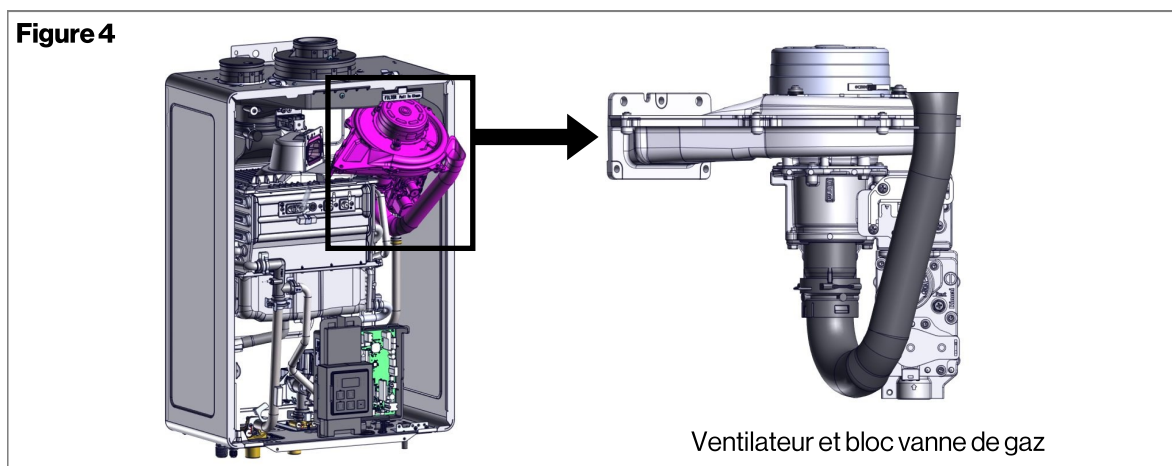
- Retirez le panneau avant en enlevant les deux vis et en libérant les deux loquets (voir le manuel d'installation et d'utilisation du chauffe-eau pour des instructions détaillées).
- Débranchez le faisceau du ventilateur de combustion, le faisceau de commandes du venturi, le faisceau de la sonde de position, le faisceau du solénoïde de gaz, le faisceau de la thermistance des gaz de combustion, le faisceau de l'allumeur, les faisceaux de la tige de flamme (Figure 2).



- Retirez la vis du support du tube de gaz. Faites pivoter et retirer le support de tube de gaz de la vanne de gaz. Retirez les vis sur le périmètre de la bride de montage du ventilateur. Retirez d'abord les deux vis inférieures et enfin la vis supérieure (Figure 3). Tenez le conduit de gaz et le bloc vanne de gaz, et tirez le conduit de gaz vers le bas de manière à ce que le bloc vanne de gaz se détache du conduit de gaz.

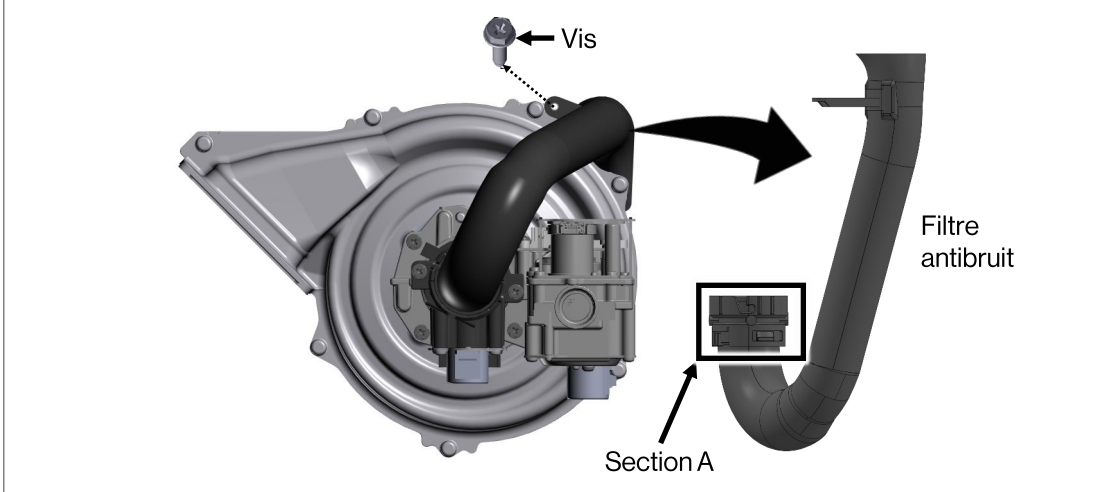


- Soulevez l'ensemble du ventilateur et le bloc vanne de gaz vers le haut, puis faites le pivoter vers l'avant pour retirer l'ensemble du ventilateur et du bloc vanne de gaz. Retirez la garniture du moteur du ventilateur et remplacez-la par la garniture fournie dans le kit (Figure 4). **Remarque : Le filtre antibruit est fragile. Ne tenez pas le filtre antibruit et n'appliquez pas de force sur le filtre antibruit.**



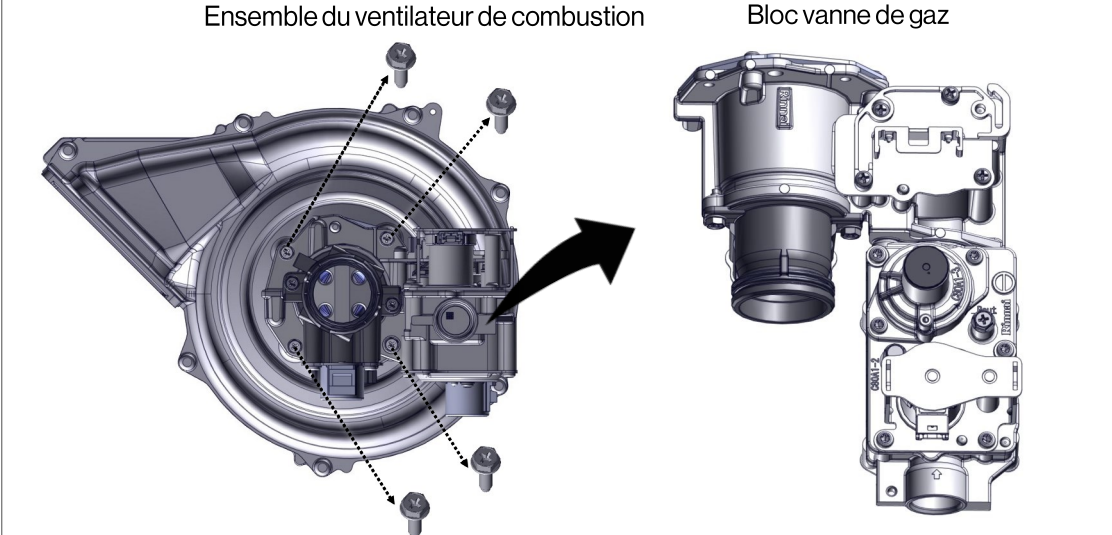
6. Retirez la vis du filtre antibruit, faites tourner la section A du filtre antibruit dans le sens des aiguilles d'une montre et retirez le filtre antibruit du bloc vanne de gaz (Figure 5). **Remarque : Le filtre antibruit est fragile. Ne tenez pas le filtre antibruit et n'appliquez pas de force sur le filtre antibruit.**

Figure 5



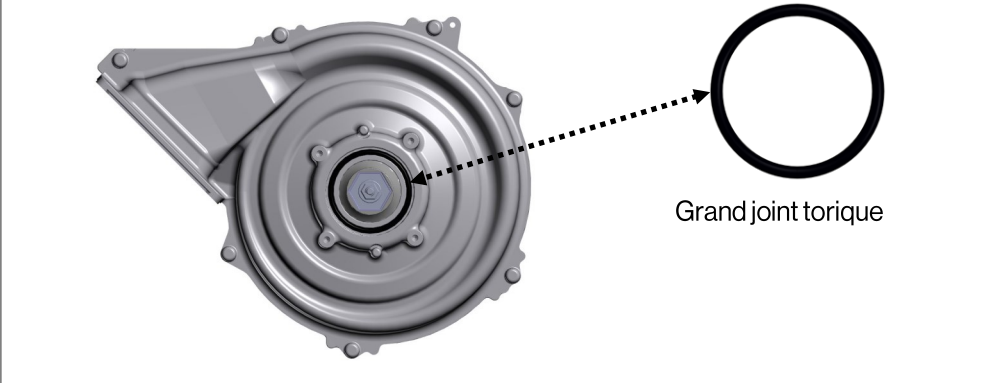
7. Retirez les quatre vis qui entourent le bloc vanne de gaz de l'ensemble du ventilateur de combustion (Figure 6). **Remarque :** La vis retirée à l'étape 6 est différente des vis retirées à cette étape.

Figure 6



8. Remplacez le grand joint torique de la partie inférieure du ventilateur (emplacement du raccordement de la vanne de gaz) par le grand joint torique neuf fourni dans ce kit (Figure 7).

Figure 7



9. Continuez avec la section suivante: « Étape 2 : Remonter l'appareil »

Étape 2 : Remontez l'appareil

1. Vérifiez que le joint torique est correctement installé et installez le ventilateur de combustion neuf sur le bloc vanne de gaz à l'aide des quatre (4) vis fournies dans ce kit (Figure 6).
2. Installez le filtre antibruit sur le bloc vanne de gaz, tournez la section A du filtre antibruit dans le sens inverse des aiguilles d'une montre et fixez-le avec la vis retirée à l'étape 6 (Figure 5).
3. Retirez la garniture du moteur du ventilateur existant, et installez une nouvelle garniture de moteur de ventilateur fourni dans ce kit. Installez un ventilateur et le bloc vanne de gaz de la partie arrière de l'appareil (Figure 4).
4. Tenez le conduit de gaz et le bloc vanne de gaz et poussez le tuyau de gaz vers le haut afin que le tuyau de gaz et le bloc vanne de gaz soient connectés. Retirez trois vis sur le périmètre de la bride de montage du ventilateur. Fixez d'abord les deux vis inférieures et enfin la vis supérieure. Installez le support de tube de gaz dans la vanne de gaz. Fixez la vis dans le support de tube de gaz (Figure 3).
5. Débranchez le faisceau du ventilateur de combustion, le faisceau de commandes du venturi, le faisceau de la sonde de position, le faisceau du solénoïde de gaz, le faisceau de l'allumeur, les faisceaux de la tige de flamme (Figure 2).
6. Rebranchez et mettez sous tension l'alimentation électrique de 120 V, l'alimentation en eau et l'alimentation en gaz.
7. Effectuez la détection des fuites sur les tests de gaz.
8. Une fois toutes les vérifications effectuées, réinstallez le panneau avant en utilisant les deux vis et les deux loquets pour le fixer.