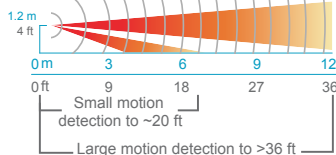


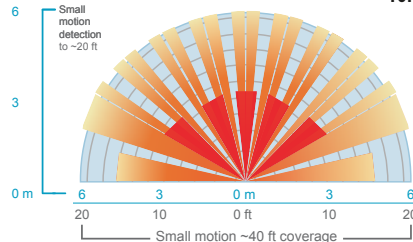
**COVERAGE PATTERN**

- Small motion (e.g. hand movements) detection up to 20 ft (6.10 m), ~625 ft<sup>2</sup>
- Large motion (e.g. walking) detection greater than 36 ft (10.97 m), ~2025 ft<sup>2</sup>
- Wall-to-wall PIR coverage
- Units with -PDT (Passive Dual Technology) option (also called Microphonics™) provide overlapping detection of human activity over the complete PIR coverage area. Advanced filtering is utilized to prevent non-occupant noises from keeping the lights on.

**SIDE VIEW**

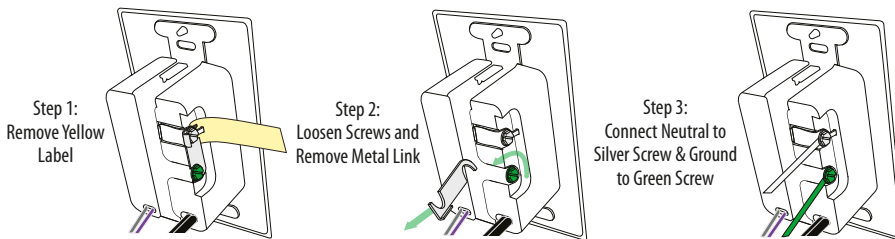


**TOP VIEW**

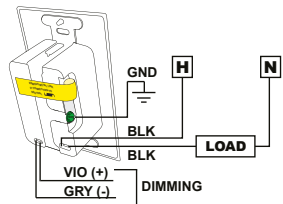


**CONVERSION FROM GROUND ONLY (NO NEUTRAL) TO NEUTRAL WIRING**

This product is pre-configured for wiring without a neutral; however, if connection to neutral is required by code, the unit easily converts in seconds.

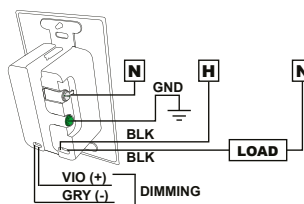


**WIRING TO GROUND (NO NEUTRAL)**



WIRE COLOR KEY	
<b>120/277 VAC WIRING</b>	
BLACK*	- Line Input
BLACK*	- Load Output
VIOLET	- Low Voltage Dim Output (0-10 VDC)
GRAY	- Low Voltage Common
<b>347 VAC WIRING (-347 Option)</b>	
Red wires replace Black wires.	

**WIRING TO NEUTRAL**



**NOTES:**

- 1.) Per NEC requirements, the 0-10V violet and gray wires must be installed as Class One.
- 2.) The 0-10V control wires must not exceed 250 ft (76 m) in length and must be sized at no less than 20 AWG.

**/ INSTRUCTION SHEET**

**WSX D**

**Dimming Occupancy Wall Switch**



**SPECIFICATIONS**

**PHYSICAL SPECS**

SIZE: 2.74"H x 1.68"W x 1.63"D  
(6.96 cm x 4.27 cm x 4.14 cm)  
(not including ground strap)

WEIGHT: 5 oz

MOUNTING: Single Gang Switch Box

MOUNTING HEIGHT: 30-48 in (76.2-121.9 cm)

**ELECTRICAL SPECS**

MAXIMUM LOAD (Relay)  
800 W @ 120 VAC / 1200 W @ 277 VAC / 1500 W @ 347 VAC  
MINIMUM LOAD: None  
MOTOR LOAD: 1/4 HP  
MAX SINK CURRENT: 50 mA  
0-10V DIM MIN OUTPUT: <0.3 V  
FREQUENCY: 50/60 Hz (timers are 1.2x for 50 Hz)

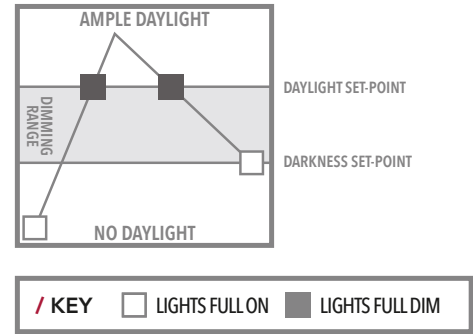
**ENVIRONMENTAL SPECS**

OPERATING TEMP: 14° to 122° F (-10° to 50° C)  
RELATIVE HUMIDITY: 20 to 75% non-condensing  
ROHS COMPLIANT



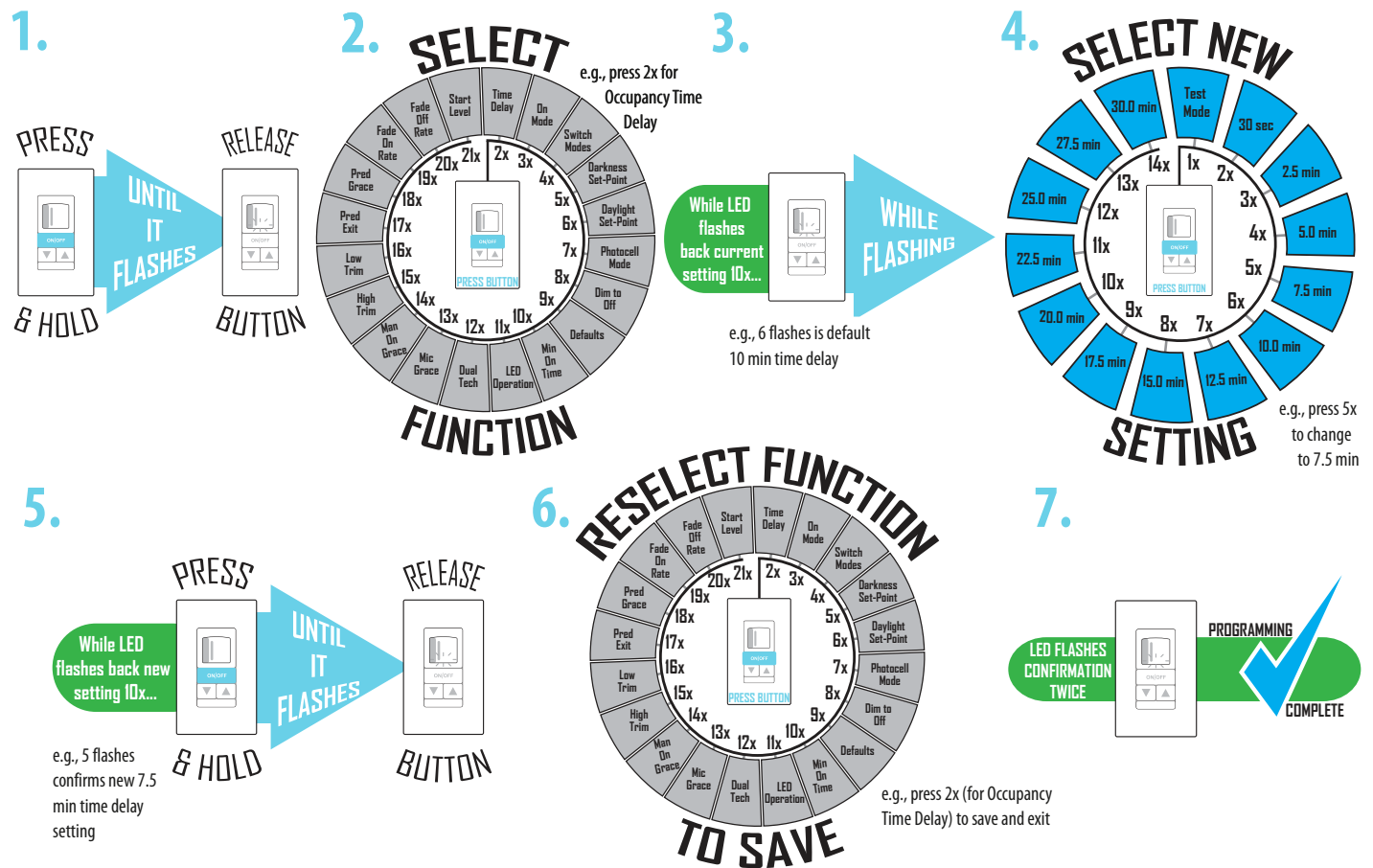
**ADAPTIVE DAYLIGHT HARVESTING (ADH)**

With Sensor Switch's Adaptive Daylight Harvesting (ADH), automatic dimming has never been more reliable - even in a wall switch. It works by establishing two state change set-points; daylight and darkness. The light level in the space will then be automatically maintained by **intelligently controlling** the dim level of the electric light source. Set-points can be established using the "Set Now" option or programmed using desired light levels as measured in foot candles (fc).



**PROGRAMMING INSTRUCTIONS**

Operational settings can be changed via the push-button sequence outlined below (note the example used is for changing occupancy time delay).



OPERATIONAL SETTINGS

**2 = Occupancy Time Delay**

The length of time an occupancy sensor will keep the lights on after it last detects occupancy.

1 - Test Mode**	5 - 7.5 min	9 - 17.5 min	13 - 27.5 min
2 - 30 sec	6 - 10.0 min*	10 - 20.0 min	14 - 30.0 min
3 - 2.5 min	7 - 12.5 min	11 - 22.5 min	
4 - 5.0 min	8 - 15.0 min	12 - 25.0 min	

\*\*Test mode sets Occupancy Time Delay to 30 seconds, and increases photocell transition rate in addition to disabling the microphone on units with Dual Technology.

**3 = On Mode**

**Automatic On**

Sensor automatically turns the lights on when it detects occupancy.

**Manual On**

Sensor requires pressing the button to turn the lights on.

**Reduced Turn-On**

Sensor is set to initially only detect large motions, effectively ignoring any reflected Passive Infrared (PIR) signals. Occupants will still be detected immediately when they enter the room as their PIR signal is large. Once lights are on, the sensor returns to maximum sensitivity.

1 - Automatic On*	3 - Reduced Turn-On
2 - Manual On	

**4 = Switch Modes**

**Switch Enable (Override Off)**

Button will turn lights off and keep them off until pressed again. The lights will remain off until the button is pressed again, restoring the sensor to Automatic On mode.

**Switch Disable**

User is prevented from turning off the lights via the push-button.

**Predictive Mode**

Pressing the push-button switch overrides the lights off and temporarily disables the occupancy detection. After 10 seconds, the occupancy detection reactivates and monitors for an additional 30 seconds. If no occupancy is detected during this period, the sensor will revert to Automatic On operation. If occupancy is detected, the sensor will remain in Override Off mode and requires the switch to be pressed again in order to restore the sensor to Automatic On.

**Predictive Mode with Expiration**

Pressing the push-button switch overrides the lights off and temporarily disables the occupancy detection. After 10 seconds, the occupancy detection reactivates and monitors for an additional 30 seconds. If no occupancy is detected during this period, the sensor will revert to Automatic On operation.

1 - Switch Enable	3 - Predictive Mode
2 - Switch Disable	4 - Predictive Mode with Expiration*

**5 = Darkness Set-Point / Inhibit Set-Point**

The ambient light level at which the sensor sets the lights to the High Trim setting.

1 - Set Now**	5 - 8 fc	9 - 48 fc	13 - 128 fc
2 - 0.1 fc	6 - 16 fc	10 - 64 fc	14 - 192 fc
3 - 1 fc	7 - 24 fc*	11 - 80 fc	15 - 256 fc
4 - 4 fc	8 - 32 fc	12 - 96 fc	

\*\*Set Now will automatically select the Darkness Set-Point based on the current conditions in the room. Lights will go to full bright and sensor will rapid flash for 15 seconds allowing occupant to move out of direct view of sensor. Once the set-point selection is completed, the sensor will double-blink in confirmation.

**RENUNCIA:**

Este documento ha sido traducido del inglés por razones de conveniencia. En el caso de cualquier inconsistencia entre el texto del documento en inglés y esta traducción, el texto en inglés controla. Todas las marcas registradas a las que se hace referencia son propiedad de sus respectivos dueños. Marcas comerciales de Acuity Brands Las Luces que están marcadas con el símbolo ® están registradas en los EE. UU. Y pueden estar registradas en otros países.

5-year limited warranty. Full warranty terms located at: [www.acuitybrands.com/CustomerResources/Terms\\_and\\_conditions.aspx](http://www.acuitybrands.com/CustomerResources/Terms_and_conditions.aspx)  
 Note: Specifications subject to change without notice.  
 Actual performance may differ as a result of end-user environment and application.

**6 = Daylight Set-Point**

The ambient light level at which the sensor sets the lights to the Low Trim setting.

1 - Set Now**	5 - 8 fc	9 - 48 fc	13 - 128 fc
2 - 0.1 fc	6 - 16 fc	10 - 64 fc*	14 - 192 fc
3 - 1 fc	7 - 24 fc	11 - 80 fc	15 - 256 fc
4 - 4 fc	8 - 32 fc	12 - 96 fc	

\*\*Set Now will automatically select the Daylight Set-Point based on the current conditions in the room. Lights will go to full dim and sensor will rapid flash for 15 seconds allowing occupant to move out of direct view of sensor. Once the set-point selection is completed, the sensor will double-blink in confirmation.

**7 = Photocell Mode**

**Inhibit Only**

Prevents lights from automatically coming on when light level is above the Inhibit Set-Point

**Adaptive Daylight Harvesting**

Dims lights from high trim to low trim setting according to Darkness and Daylight set-points.

1 - Disabled*	3 - Adaptive Daylight Harvesting
2 - Inhibit Only	

**8 = Dim to Off Occupancy Time Delay**

After the Occupancy Time Delay (Function 2) has expired, this setting specifies the amount of time lights are held at Low Trim (Function 16) before turning off.

1 - 0 sec*	5 - 7.5 min	9 - 17.5 min
2 - 30 sec	6 - 10 min	10 - 20 min
3 - 2.5 min	7 - 12.5 min	11 - Stays at dim (never off)
4 - 5 min	8 - 15 min	

**9 = Restore Defaults**

Returns all functions to original settings.

1 - Maintain Current*
2 - Restore Defaults

**10 = Minimum On Time**

Required initial time for lamps to be on after each switch on, regardless of occupancy status.

Once met, lights resume following occupancy time delay.

1 - 0 min (disabled)*	4 - 45 min
2 - 15 min	5 - 60 min
3 - 30 min	

**11 = LED Operation**

Indicates behavior of device's LED.

1 - Occupancy Indication*
2 - Disabled

**12 = Dual Technology (Microphonics™)**

The secondary method of occupancy detection that allows the sensor to hear occupants.

1 - Normal*	4 - Low
2 - Off	5 - Phase Off (15-10-5 min)
3 - Medium	

**13 = Microphone Grace Period**

Time period after lights are automatically turned off that they can be voice reactivated.

1 - 0 sec	5 - 40 sec
2 - 10 sec*	6 - 50 sec
3 - 20 sec	7 - 60 sec
4 - 30 sec	

**14 = Manual On Grace Period**

Time period after lights automatically turn off that they can be reactivated by motion. Applicable only when sensor is in Manual On (Semi Auto) mode.

1 - 0 sec	3 - 15 sec*
-----------	-------------

**15 = Dimming Range Max (High Trim)**

The maximum output level of the sensor.

1 - 0 VDC	5 - 3 VDC	9 - 7 VDC	13 - 10 VDC*
2 - 1 VDC	6 - 4 VDC	10 - 8 VDC	
3 - 1.5 VDC	7 - 5 VDC	11 - 9 VDC	
4 - 2 VDC	8 - 6 VDC	12 - 9.1 VDC**	**Default for EZ option

**16 = Dimming Range Min (Low Trim)**

The minimum output level of the sensor.

1 - 0 VDC	5 - 3 VDC	9 - 7 VDC	13 - 10 VDC
2 - 1 VDC*	6 - 4 VDC	10 - 8 VDC	
3 - 1.5 VDC**	7 - 5 VDC	11 - 9 VDC	
4 - 2 VDC	8 - 6 VDC	12 - 9.1 VDC	**Default for EZ option

**17 = Predictive Exit Time**

Time period after manually switching lights off for occupant to leave the space. Applicable only when sensor is in Predictive Off mode.

1 - 5 sec	4 - 8 sec	7 - 15 sec
2 - 6 sec	5 - 9 sec	8 - 20 sec
3 - 7 sec	6 - 10 sec*	9 - 30 sec

**18 = Predictive Grace Time**

Time period after Predictive Exit Time that sensor rescans the room for remaining occupants.

Applicable only when sensor is in Predictive Off mode.

1 - 0 sec	4 - 20 sec	7 - 50 sec
2 - 5 sec	5 - 30 sec*	8 - 60 sec
3 - 10 sec	6 - 40 sec	

**19 = Fade On Rate**

Time required for light to reach preset level.

1 - 0.75 sec*	3 - 5 sec
2 - 2.5 sec	4 - 15 sec

**20 = Fade Off Rate**

Time required for light to turn off.

1 - 0.75 sec	3 - 5 sec
2 - 2.5 sec*	4 - 15 sec

**21 = Start Level**

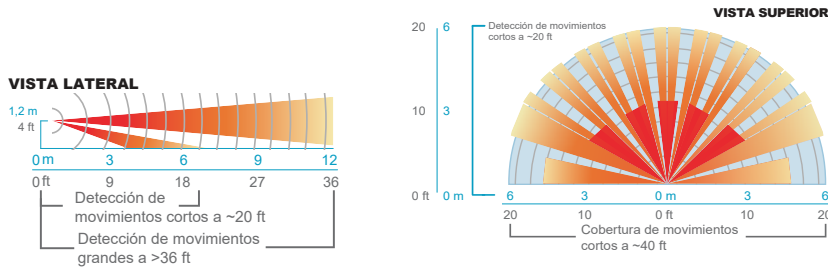
Level of light output when occupancy is initially detected. Not applicable in Automatic Dimming Control (ADH) mode.

1 - 10%	4 - 40%	7 - 70%	10 - 100%*
2 - 20%	5 - 50%	8 - 80%	
3 - 30%	6 - 60%	9 - 90%	

\* DEFAULT SETTING

**PATRÓN DE COBERTURA**

- Detección de movimientos cortos (p. ej., movimientos de las manos) a hasta 20 ft (6,10 m)
- Detección de movimientos grandes (p. ej., caminar) mayor a 36 ft (10,97 m), ~2025 ft².
- Cobertura de infrarrojo pasivo (PIR) de pared a pared.
- Las unidades con la opción de tecnología dual pasiva (PDT), también llamada Microphonics™, proporcionan detección superpuesta de la actividad humana en toda el área de cobertura PIR. El filtrado avanzado se utiliza para evitar que los ruidos no pasajeros mantengan las luces encendidas.

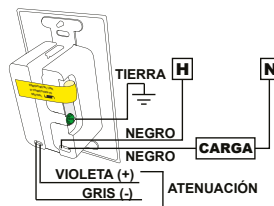


**CONVERSIÓN DEL CABLEADO DE SOLO TIERRA (NO NEUTRO) A NEUTRO**

Este producto está preconfigurado para cableado sin un cable neutro; sin embargo, si el código requiere conexión a un cable neutro, la unidad se convierte fácilmente en segundos.



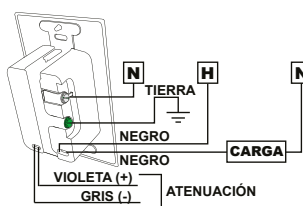
**CABLEADO A TIERRA (NO NEUTRO)**



**CÓDIGO DE COLOR DE LOS CABLES**  
**CABLEADO DE 120/277 V CA**  
 NEGRO\* - Entrada de línea } \*Los cables NEGROS se pueden invertir.  
 NEGRO\* - Salida de carga }  
 VIOLETA\* - Salida de atenuación de baja tensión (0-10 V CC)  
 GRIS - Voltaje bajo común

**CABLEADO DE 347 V CA (opción de -347)**  
 Los cables rojos reemplazan a los cables negros.

**CABLEADO A NEUTRO**



**NOTAS:**

- 1.) Según los requisitos del Código Eléctrico Nacional (NEC), los cables violeta y gris de 0 a 10 V deben instalarse como Clase uno.
- 2.) Los cables de control de 0 a 10 V no deben superar los 250 ft (76 m) de longitud y deben tener un tamaño no inferior a 20 AWG.

**/ HOJA DE INSTRUCCIONES**

**WSX D**

Interruptor de pared de ocupación con atenuación



**ESPECIFICACIONES**

**ESPECIFICACIONES FÍSICAS**

TAMAÑO: 2,74 in de alto x 1,68 in de ancho x 1,63 in de profundidad (6,96 cm x 4,27 cm x 4,14 cm) (sin incluir correa de tierra)

PESO: 5 onzas

MONTAJE: Caja de conexión de salida individual

ALTURA DE MONTAJE 30-48 in (76,2-121,9 cm)

**ESPECIFICACIONES ELÉCTRICAS**

CARGA MÁXIMA (relé)

800 W a 120 V CA/1200 W a 277 V CA/1500 W a 347 V CA

CARGA MÍNIMA: Ninguna

CARGA DE MOTOR: 1/4 hp

CORRIENTE DE DRENAJE MÁX.: 50 mA

SALIDA MÍN. DE ATENUACIÓN DE 0 A 10 V: <0,3V

FRECUENCIA: 50/60 Hz (los temporizadores son 1,2x para 50 Hz)

**ESPECIFICACIONES AMBIENTALES**

TEMPERATURA DE FUNCIONAMIENTO: 14 °F a 160 °F (-10 °C a 71 °C)

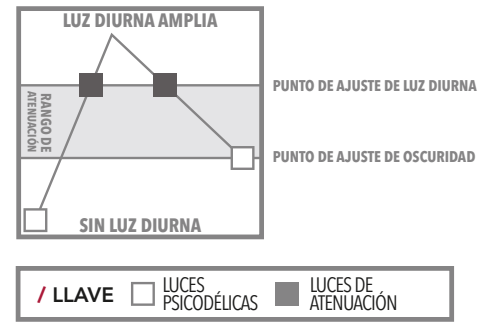
HUMEDAD RELATIVA: 20 % a 75 % sin condensación

CONFORME A LAS NORMAS ROHS



**RECOLECCIÓN DE LUZ DIURNA ADAPTATIVA (ADH)**

Con la función de recolección de luz diurna adaptativa (ADH) de Sensor Switch, la atenuación automática nunca ha sido más confiable, incluso en un interruptor de pared. Funciona al establecer dos puntos de ajuste de cambio de estado; luz diurna y oscuridad. El nivel de luz en el espacio se mantendrá automáticamente al **controlar de forma inteligente** el nivel de atenuación de la fuente de luz eléctrica. Los puntos de ajuste se pueden establecer usando la opción "Establecer ahora" o se pueden programar usando los niveles de luz deseados medidos en velas (fc).



**INSTRUCCIONES DE PROGRAMACIÓN**

La configuración operacional se puede cambiar a través de la secuencia de pulsadores que se describe a continuación (tenga en cuenta que el ejemplo utilizado es para cambiar el tiempo de retardo de ocupación).

**1.** MANTENGA PRESIONADO HASTA QUE PARPADEE SUELTE EL BOTÓN

**2. SELECCIONE LA FUNCIÓN**  
 P. ej., presione 2x para Tiempo de retardo de ocupación

**3. MIENTRAS EL LED PARPADEA 10x DETRÁS DE LA CONFIGURACIÓN ACTUAL... MIENTRAS PARPADEA**  
 P. ej., 6 parpadeos indican por defecto un tiempo de retardo de 10 min.

**4. SELECCIONE NUEVA CONFIGURACIÓN**  
 P. ej., presione 5x para cambiar a 7,5 min.

**5. While LED flashes back new setting 10x... MANTENGA PRESIONADO HASTA QUE PARPADEE SUELTE EL BOTÓN**  
 P. ej., 5 parpadeos confirman la nueva configuración de tiempo de retardo de 7,5 min.

**6. VUELVA A SELECCIONAR LA FUNCIÓN PARA GUARDAR**  
 P. ej., presione 2x (para Tiempo de retardo de ocupación) para guardar y salir

**7. EL LED PARPADEA DOS VECES PARA CONFIRMAR PROGRAMACIÓN COMPLETA**

CONFIGURACIÓN OPERATIVA

**2 = Tiempo de retardo de ocupación**

La cantidad de tiempo en que un sensor de ocupación mantiene las luces encendidas después de detectar la ocupación.

1 - Modo de prueba**	5 - 7,5 min	9 - 17,5 min	13 - 27,5 min
2 - 30 s	6 - 10,0 min*	10 - 20,0 min	14 - 30,0 min
3 - 2,5 min	7 - 12,5 min	11 - 22,5 min	
4 - 5,0 min	8 - 15,0 min	12 - 25,0 min	

\*\*El modo de prueba establece el tiempo de retardo de ocupación en 30 segundos e incrementa la velocidad de transición de la fotocélula, además de desactivar el micrófono en las unidades con tecnología dual.

**3 = Modo de encendido**

**Encendido automático**

El sensor enciende automáticamente las luces cuando detecta ocupación.

**Encendido manual**

El sensor requiere presionar el botón para encender las luces.

**Encendido reducido**

El sensor está configurado para detectar inicialmente movimientos grandes e ignorar de manera efectiva cualquier señal reflejada infrarroja pasiva (PIR). Los ocupantes se detectarán inmediatamente cuando entren a la sala, ya que su señal de PIR es grande. Una vez que las luces están encendidas, el sensor vuelve a la sensibilidad máxima.

- 1 - Encendido automático\*      3 - Encendido reducido
- 2 - Encendido manual

**4 = Modos de interruptor**

**Activar interruptor (Anular apagado)**

El botón apagará las luces y las mantendrá apagadas hasta que se presione nuevamente. Las luces permanecerán apagadas hasta que se presione el botón nuevamente, lo que restaura el sensor al modo de encendido automático.

**Desactivar interruptor**

El usuario no puede apagar las luces con el pulsador.

**Modo predictivo**

Al presionar el interruptor del pulsador, se apagan las luces y se desactiva temporalmente la detección de ocupación. Después de 10 segundos, la detección de ocupación se reactiva y monitorea durante 30 segundos adicionales. Si no se detecta ocupación durante este período, el sensor volverá a la operación de Encendido automático. Si se detecta ocupación, el sensor permanecerá en el modo Anular apagado y requerirá que se presione nuevamente el interruptor para restablecer el sensor a Encendido automático.

**Modo predictivo con caducidad**

Al presionar el interruptor del pulsador, se apagan las luces y se desactiva temporalmente la detección de ocupación. Después de 10 segundos, la detección de ocupación se reactiva y monitorea durante 30 segundos adicionales. Si no se detecta ocupación durante este período, el sensor volverá a la operación de Encendido automático.

- 1 - Activar interruptor      3 - Modo predictivo
- 2 - Desactivar interruptor      4 - Modo predictivo con caducidad\*

**5 = Punto de ajuste de oscuridad/Punto de ajuste de inhibición**

El nivel de luz ambiental en el que el sensor establece las luces en la configuración de ajuste alto.

1 - Establecer ahora**	5 - 8 fc	9 - 48 fc	13 - 128 fc
2 - 0,1 fc	6 - 16 fc	10 - 64 fc	14 - 192 fc
3 - 1 fc	7 - 24 fc*	11 - 80 fc	15 - 256 fc
4 - 4 fc	8 - 32 fc	12 - 96 fc	

\*\*Establecer ahora seleccionará automáticamente el punto de ajuste de oscuridad en función de las condiciones actuales de la habitación. Las luces se iluminarán por completo y el sensor parpadeará rápidamente durante 15 segundos, lo que permite que el ocupante se mueva fuera de la vista directa del sensor. Una vez que se completa la selección del punto de ajuste, el sensor parpadeará dos veces como confirmación.

**RENUNCIAN:**

Este documento ha sido traducido del inglés por razones de conveniencia. En el caso de cualquier inconsistencia entre el texto del documento en inglés y esta traducción, el texto en inglés controla. Todas las marcas registradas a las que se hace referencia son propiedad de sus respectivos dueños. Marcas comerciales de Acuity Brands Las luces que están marcadas con el símbolo \* están registradas en los EE. UU. Y pueden estar registradas en otros países.

Garantía limitada de 5 años. Para consultar las condiciones de garantía, visite: [www.acuitybrands.com/CustomerResources/Terms\\_and\\_conditions.aspx](http://www.acuitybrands.com/CustomerResources/Terms_and_conditions.aspx)

Nota: Las especificaciones están sujetas a cambios sin previo aviso. El rendimiento real puede variar como resultado de la aplicación y el entorno del usuario final.

**6 = Punto de ajuste de luz diurna**

El nivel de luz ambiental en el que el sensor establece las luces en la configuración de ajuste bajo.

1 - Establecer ahora**	5 - 8 fc	9 - 48 fc	13 - 128 fc
2 - 0,1 fc	6 - 16 fc	10 - 64 fc*	14 - 192 fc
3 - 1 fc	7 - 24 fc	11 - 80 fc	15 - 256 fc
4 - 4 fc	8 - 32 fc	12 - 96 fc	

\*\*Establecer ahora seleccionará automáticamente el punto de ajuste de luz diurna en función de las condiciones actuales de la habitación. Las luces se atenuarán por completo y el sensor parpadeará rápidamente durante 15 segundos, lo que permite que el ocupante se mueva fuera de la vista directa del sensor. Una vez que se completa la selección del punto de ajuste, el sensor parpadeará dos veces como confirmación.

**7 = Modo fotocélula**

**Solo inhibir**

Impide que las luces se enciendan automáticamente cuando el nivel de luz está por encima del punto de ajuste de inhibición.

**Recolección de luz diurna adaptativa**

Atenúa las luces desde el ajuste alto hasta el ajuste bajo según los puntos de ajuste de oscuridad y luz diurna.

- 1 - Desactivado\*      3 - Recolección de luz diurna adaptativa
- 2 - Solo inhibir

**8 = Tiempo de retardo de ocupación de tenue a apagado**

Una vez que ha expirado el tiempo de retardo de ocupación (Función 2), esta configuración especifica la cantidad de tiempo que las luces se mantienen en el ajuste bajo (Función 16) antes de apagarse.

1 - 0*	5 - 7,5 min	9 - 17,5 min
2 - 30 s	6 - 10 min	10 - 20 min
3 - 2,5 min	7 - 12,5 min	11 - Permanece en tenue (nunca apagado)
4 - 5 min	8 - 15 min	

**9 = Restaurar ajustes predeterminados**

Regresa todas las funciones a la configuración original.

- 1 - Mantener ajustes actuales\*
- 2 - Restaurar ajustes predeterminados

**10 = Tiempo de encendido mínimo**

Tiempo inicial requerido para que las lámparas se enciendan después de que se enciende cada interruptor, independientemente del estado de ocupación. Una vez cumplido, las luces se reanudan después del tiempo de retardo de ocupación.

1 - 0 min (desactivado)*	4 - 45 min
2 - 15 min	5 - 60 min
3 - 30 min	

**11 = Funcionamiento del led**

Indica el comportamiento del led del dispositivo.

- 1 - Indicación de ocupación\*
- 2 - Desactivado

**12 = Tecnología dual (Microphonics™)**

El método secundario de detección de ocupación que permite que el sensor escuche a los ocupantes.

- 1 - Normal\*      4 - Bajo
- 2 - Apagado      5 - Fase desactivada (15-10-5 min)
- 3 - Medio

**13 = Tiempo de gracia del micrófono**

Período de tiempo después de que las luces se apagan automáticamente para que puedan ser reactivadas por voz.

1 - 0 s	5 - 40 s
2 - 10 s*	6 - 50 s
3 - 20 s	7 - 60 s
4 - 30 s	

**14 = Tiempo de gracia de encendido manual**

Período de tiempo después de que las luces se apagan automáticamente para que puedan ser reactivadas por movimiento. Aplicable solo cuando el sensor está en modo de encendido manual (semiautomático).

- 1 - 0 s      3 - 15 s\*

**15 = Rango de atenuación máximo (ajuste alto)**

El nivel máximo de salida del sensor.

1 - 0 VCC	5 - 3 VCC	9 - 7 VCC	13 - 10 VCC**
2 - 1 VCC	6 - 4 VCC	10 - 8 VCC	
3 - 1,5 VCC	7 - 5 VCC	11 - 9 VCC	
4 - 2 VCC	8 - 6 VCC	12 - 9,1 VCC**	

\*\*Predeterminado para la opción EZ

**16 = Rango de atenuación mín. (ajuste bajo)**

El nivel de salida mínimo del sensor.

1 - 0 VCC	5 - 3 VCC	9 - 7 VCC	13 - 10 VCC
2 - 1 VCC**	6 - 4 VCC	10 - 8 VCC	
3 - 1,5 VCC**	7 - 5 VCC	11 - 9 VCC	
4 - 2 VCC	8 - 6 VCC	12 - 9,1 VCC	

\*\*Predeterminado para la opción EZ

**17 = Tiempo de salida predictivo**

Período de tiempo después de apagar manualmente las luces para que el ocupante abandone el espacio. Aplicable solo cuando el sensor está en modo apagado predictivo.

1 - 5 s	4 - 8 s	7 - 15 s
2 - 6 s	5 - 9 s	8 - 20 s
3 - 7 s	6 - 10 s*	9 - 30 s

**18 = Tiempo de gracia predictivo**

Período de tiempo después del tiempo de salida predictivo que el sensor vuelve a escanear la habitación para detectar a los ocupantes que quedan. Aplicable solo cuando el sensor está en modo apagado predictivo.

1 - 0 s	4 - 20 s	7 - 50 s
2 - 5 s	5 - 30 s*	8 - 60 s
3 - 10 s	6 - 40 s	

**19 = Velocidad de encendido**

Tiempo requerido para que la luz alcance el nivel preestablecido.

- 1 - 0,75 s\*
- 2 - 2,5 s      3 - 5 s      4 - 15 s

**20 = Velocidad de apagado**

Tiempo requerido para que la luz se apague.

- 1 - 0,75 s      3 - 5 s
- 2 - 2,5 s\*      4 - 15 s

**21 = Nivel de inicio**

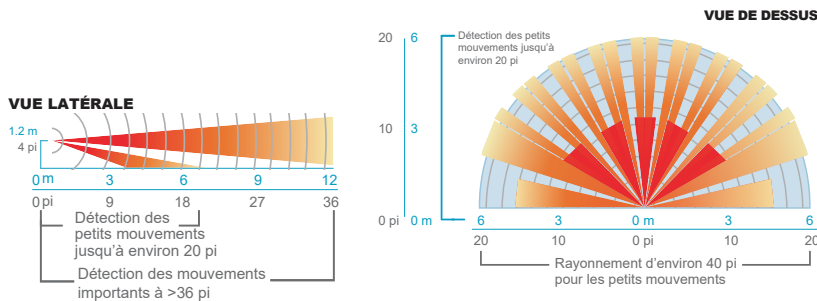
Nivel de salida de luz cuando la ocupación se detecta inicialmente. No aplicable en el modo control de atenuación automática (ADH).

1 - 10 %	4 - 40 %	7 - 70 %	10 - 100 %*
2 - 20 %	5 - 50 %	8 - 80 %	
3 - 30 %	6 - 60 %	9 - 90 %	

\*CONFIGURACIÓN PREDETERMINADA

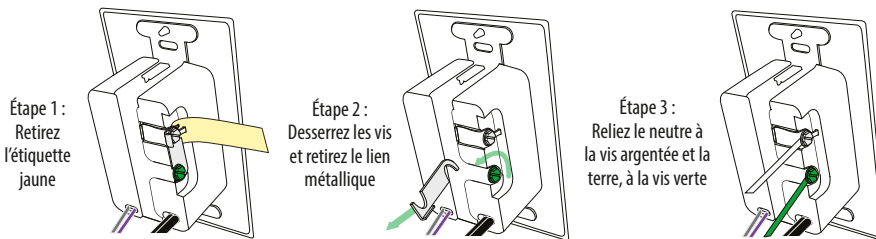
**DIAGRAMME DE RAYONNEMENT**

- Détection des petits mouvements (mouvement de la main p. ex.) jusqu'à 20 pi (6.10 m), environ 625 pi<sup>2</sup>
- Détection des mouvements importants (une personne qui marche p. ex.) supérieure à 36 pi (10,97 m), environ 2 025 pi<sup>2</sup>
- Rayonnement PIR sur toute la zone
- Les unités dotées de l'option à double technologie passive (PDT, également appelée Microphonics<sup>MC</sup>) offrent une détection par chevauchement de l'activité humaine sur toute la zone de rayonnement PIR. Le filtrage avancé sert à empêcher les sons émis par les non-occupants de laisser l'éclairage allumé.

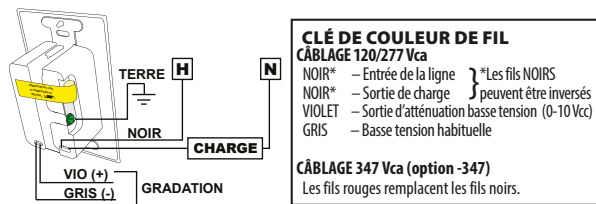


**CONVERSION DU RACCORDEMENT À LA TERRE SEULEMENT (PAS DE NEUTRE) AU NEUTRE**

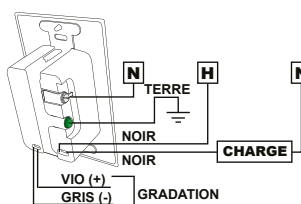
Ce produit est préconfiguré pour un câblage sans neutre; cependant, si un code exige le branchement au neutre, l'unité convertit facilement en quelques secondes.



**CÂBLAGE À LA TERRE (PAS DE NEUTRE)**



**CÂBLAGE VERS LE NEUTRE**



**REMARQUES :**

- 1.) Conformément aux exigences du NEC, les fils violet et gris doivent être installés en classe 1.
- 2.) Les fils de commande 0-10 V ne doivent pas dépasser 250 pi (76 m) de long et doivent être dimensionnés à au moins 20 AWG.

**/ FEUILLE D'INSTRUCTION**

**WSX D**

**Interrupteur mural de présence à gradation**



**SPÉCIFICATIONS**

**SPÉCIFICATIONS PHYSIQUES**

TAILLE : 2,74 po (h) × 1,68 po (l) × 1,63 po (p)  
 (6,96 cm × 4,27 cm × 4,14 cm)  
 (tresse de masse non comprise)

POIDS : 5 oz (0,14 kg)

MONTAGE : Boîtier à commande simple

HAUTEUR DE MONTAGE : 30 à 48 po (76,2 à 121,9 cm)

**SPÉCIFICATIONS ÉLECTRIQUES**

CHARGE MAXIMALE (relais)  
 800 W à 120 Vca / 1200 W à 277 Vca / 1500 W à 347 Vca

CHARGE MINIMALE : Aucun

CHARGE DU MOTEUR : 1/4 CV

COURANT ABSORBÉ MAX : 50 mA

0-10 V DE SORTIE D'ATTÉNUATION MIN. : <0,3 V

FRÉQUENCE : 50/60 Hz (les circuits va-et-vient sont de 1,2× pour 50 Hz)

**SPÉCIFICATIONS ENVIRONNEMENTALES**

TEMP. DE FONCTIONNEMENT : 14° à 122 °F (-10° à 50 °C)

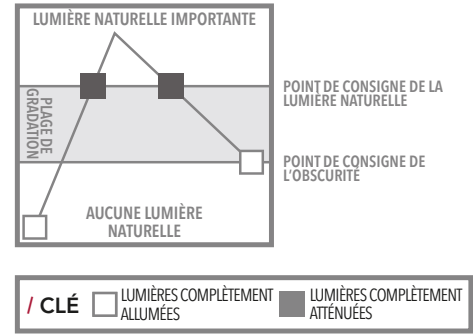
HUMIDITÉ RELATIVE : 20 à 75% sans condensation

COMPATIBILITÉ ROHS



**RECUEILLEMENT ADAPTATIF DE LA LUMIÈRE NATURELLE (ADH POUR ADAPTIVE DAYLIGHT HARVESTING)**

Avec le recueillement adaptatif de la lumière naturelle (ADH) de Sensor Switch, la gradation automatique n'a jamais été aussi fiable, même avec un interrupteur mural. Cela fonctionne en établissant deux points de consigne de changement d'état; la lumière naturelle et l'obscurité. Le niveau de lumière dans l'espace sera alors automatiquement maintenu **en contrôlant intelligemment** l'intensité de la source de lumière électrique. Les points de consigne peuvent être établis avec l'option « Régler maintenant » ou programmés selon les niveaux de lumière souhaités mesurés en pieds-bougies (fc).



**INSTRUCTIONS DE PROGRAMMATION**

Les réglages de fonctionnement peuvent être modifiés avec la séquence de boutons-poussoirs décrite ci-dessous (notez que l'exemple utilisé concerne la modification du délai d'occupation).

**1.** APPUYEZ ET MAINTENEZ ENFONCÉ LE BOUTON JUSQU'AU CLIGNOTEMENT. **RELÂCHEZ LE BOUTON.**

**2. SÉLECTIONNEZ LA FONCTION** par exemple, appuyez 2x pour le délai d'occupation.

**3.** Pendant que la DEL clignote configuration actuelle 10x. par exemple, 6 clignotements correspond au délai par défaut de 10 min.

**4. SÉLECTIONNEZ LE NOUVEAU RÉGLAGE** par exemple, appuyez 5x pour passer à 7,5 min.

**5.** Pendant que la DEL clignote nouvelle configuration 10x... par exemple, 5 clignotements confirment le nouveau réglage du délai de 7,5 min.

**6. SÉLECTIONNEZ DE NOUVEAU UNE FONCTION POUR SAUVEGARDER** par exemple, appuyez 2x (pour le délai d'occupation) pour sauvegarder et quitter.

**7.** LA DEL CLIGNOTE DEUX FOIS POUR CONFIRMER PROGRAMMATION TERMINÉE.

RÉGLAGES DE FONCTIONNEMENT

**2 = Délai d'occupation**

Durée pendant laquelle un capteur d'occupation maintient l'éclairage allumé après avoir détecté pour la dernière fois une présence.

1 – Mode test**	5 – 7,5 min	9 – 17,5 min	13 – 27,5 min
2 – 30 s	6 – 10,0 min*	10 – 20,0 min	14 – 30,0 min
3 – 2,5 min	7 – 12,5 min	11 – 22,5 min	
4 – 5,0 min	8 – 15,0 min	12 – 25,0 min	

\*\*Le mode test définit le délai d'occupation sur 30 secondes et augmente le temps de transition de la cellule photoélectrique en plus de désactiver le microphone sur les unités à double technologie.

**3 = Mode d'allumage**

**Allumage automatique**

Le capteur allume automatiquement les lumières lorsqu'il détecte une présence.

**Allumage manuel**

Il faut appuyer sur le bouton du capteur pour allumer les lumières.

**Allumage réduit**

Le capteur est initialement configuré pour ne détecter que les mouvements importants, ignorant ainsi tout signal infrarouge passif (PIR) réfléti. Un occupant sera toujours immédiatement détecté en entrant dans la pièce car son signal PIR est important. Lorsque les lumières sont allumées, le capteur revient à la sensibilité maximale.

1 – Allumage automatique*	3 – Allumage réduit
2 – Allumage manuel	

**4 = Changer de mode**

**Activer l'interrupteur (Contournement désactivé)**

Le bouton éteindra les lumières jusqu'à la pression suivante. Les lumières resteront éteintes jusqu'à la prochaine pression du bouton, ramenant le capteur au mode Allumage automatique.

**Désactivation de l'interrupteur**

L'utilisateur ne peut éteindre les lumières avec le bouton-poussoir.

**Mode prédictif**

En appuyant sur le bouton-poussoir, on commande l'extinction et on désactive temporairement la détection de présence. Après 10 secondes, la détection de présence est réactivée et surveillée pendant 30 secondes supplémentaire. Si aucune présence n'est détectée pendant cette période, le capteur repasse en mode Allumage automatique. Si une présence est détectée, le capteur restera en mode de contournement désactivé et il faudra appuyer de nouveau sur l'interrupteur pour rétablir le capteur en mode Allumage automatique.

**Mode prédictif avec expiration**

En appuyant sur le bouton-poussoir, on commande l'extinction et on désactive temporairement la détection de présence. Après 10 secondes, la détection de présence est réactivée et surveillée pendant 30 secondes supplémentaire. Si aucune présence n'est détectée pendant cette période, le capteur repasse en mode Allumage automatique.

1 – Activation de l'interrupteur	3 – Mode prédictif
2 – Désactivation de l'interrupteur	4 – Mode prédictif avec expiration*

**5 = Point de consigne de l'obscurité/Point de consigne de l'inhibition**

Niveau de lumière ambiante auquel le capteur règle les lumières au niveau du calage supérieur.

1 – Régler maintenant**	5 – 8 fc	9 – 48 fc	13 – 128 fc
2 – 0,1 fc	6 – 16 fc	10 – 64 fc	14 – 192 fc
3 – 1 fc	7 – 24 fc*	11 – 80 fc	15 – 256 fc
4 – 4 fc	8 – 32 fc	12 – 96 fc	

\*\*Régler maintenant sélectionne automatiquement le point de consigne de l'obscurité en fonction des conditions habituelles dans la pièce. Les lumières s'allument au maximum et le capteur clignote rapidement pendant 15 secondes, ce qui permet à l'occupant de quitter le champ de vision direct du capteur. Une fois la sélection du point de consigne terminée, le capteur clignote deux fois au moment de la confirmation.

**AVERTISSEMENT:**

Ce document a été traduit de l'anglais pour des raisons de commodité. En cas d'incohérence entre le texte du document en anglais et cette traduction, le texte anglais prévaut.

Toutes les marques citées sont la propriété de leurs propriétaires respectifs. Les marques commerciales de Acuity Brands Lighting portant le symbole \* sont enregistrées aux États-Unis et peuvent être enregistrées dans d'autres pays.

Garantie limitée de 5 ans. Conditions de garantie complètes sur : [www.acuitybrands.com/CustomerResources/Terms\\_and\\_conditions.aspx](http://www.acuitybrands.com/CustomerResources/Terms_and_conditions.aspx)  
Remarque : Spécifications sujettes à changement sans préavis.

Les performances réelles peuvent varier en raison de l'environnement et de l'application de l'utilisateur final.

**6 = Point de consigne de la lumière naturelle**

Niveau de lumière ambiante où le capteur règle les lumières au niveau de calage inférieur.

1 – Régler maintenant**	5 – 8 fc	9 – 48 fc	13 – 128 fc
2 – 0,1 fc	6 – 16 fc	10 – 64 fc*	14 – 192 fc
3 – 1 fc	7 – 24 fc	11 – 80 fc	15 – 256 fc
4 – 4 fc	8 – 32 fc	12 – 96 fc	

\*\*Régler maintenant sélectionne automatiquement le point de consigne de la lumière naturelle en fonction des conditions habituelles dans la pièce. Les lumières s'atténuent au plus bas et le capteur clignote rapidement pendant 15 secondes, ce qui permet à l'occupant de quitter le champ de vision direct du capteur. Une fois la sélection du point de consigne terminée, le capteur clignote deux fois pour confirmer.

**7 = Mode cellule photoélectrique**

**Inhibition seulement**

Empêche les lumières de s'allumer automatiquement lorsque le niveau de lumière est supérieur au point de consigne d'inhibition

**Recueillement adaptatif de la lumière naturelle**

Fait progressivement passer l'éclairage du niveau de calage supérieur au niveau de calage inférieur selon les points de consigne d'obscurité et de lumière naturelle.

1 – Désactivé*	3 – Recueillement adaptatif de la lumière naturelle
2 – Inhibition seulement	

**8 = Atténuation jusqu'à l'extinction du délai d'occupation**

Lorsque le délai d'occupation (fonction 2) a expiré, ce réglage spécifie la durée pendant laquelle les lumières sont maintenues au calage inférieur (fonction 16) avant de s'éteindre.

1 – 0 s*	5 – 7,5 min	9 – 17,5 min
2 – 30 s	6 – 10 min	10 – 20 min
3 – 2,5 min	7 – 12,5 min	11 – Reste au niveau du calage (jamais éteint)
4 – 5 min	8 – 15 min	

**9 = Rétablir les valeurs par défaut**

Ramène toutes les fonctions à leur réglage d'origine.

1 – Rester sur la valeur actuelle*
2 – Rétablir les valeurs par défaut

**10 = Durée minimum d'allumage**

Durée minimum d'allumage initial des lampes après chaque mise sous tension, quel que soit le statut d'occupation. Après, l'éclairage reprend selon le délai d'occupation.

1 – 0 min (désactivée)*	4 – 45 min
2 – 15 min	5 – 60 min
3 – 30 min	

**11 = Fonctionnement par DEL**

Indique le comportement des DEL du dispositif.

1 – Indication de présence*
2 – Désactivé

**12 = Double technologie (Microphonics<sup>MC</sup>)**

Méthode secondaire de détection de présence par laquelle le capteur entend les occupants.

1 – Normal*	4 – Faible
2 – Éteint	5 – Extinction par phase (15-10-5 min)
3 – Moyen	

**13 = Délai de grâce du microphone**

Délai où l'on peut réactiver par la voix les lumières qui ont été automatiquement éteintes.

1 – 0 s	5 – 40 s
2 – 10 s*	6 – 50 s
3 – 20 s	7 – 60 s
4 – 30 s	

**14 = Délai de grâce de l'allumage manuel**

Durée pendant laquelle on peut réactiver par le mouvement les lumières qui ont été automatiquement éteintes. Applicable seulement lorsque le capteur est en mode Allumage manuel (semi-automatique).

1 – 0 s	3 – 15 s*
---------	-----------

**15 = Plage de gradation max. (calage supérieur)**

Niveau de sortie maximum du capteur.

1 – 0 Vcc	5 – 3 Vcc	9 – 7 Vcc	13 – 10 Vcc*
2 – 1 Vcc	6 – 4 Vcc	10 – 8 Vcc	
3 – 1,5 Vcc	7 – 5 Vcc	11 – 9 Vcc	
4 – 2 Vcc	8 – 6 Vcc	12 – 9,1 Vcc**	

\*\*Par défaut pour l'option EZ

**16 = Plage de gradation min. (calage inférieur)**

Niveau de sortie minimum du capteur.

1 – 0 Vcc	5 – 3 Vcc	9 – 7 Vcc	13 – 10 Vcc
2 – 1 Vcc*	6 – 4 Vcc	10 – 8 Vcc	
3 – 1,5 Vcc**	7 – 5 Vcc	11 – 9 Vcc	
4 – 2 Vcc	8 – 6 Vcc	12 – 9,1 Vcc	

\*\*Par défaut pour l'option EZ

**17 = Temps de sortie prédictif**

Délai pour permettre à l'occupant de quitter l'espace après avoir éteint manuellement les lumières. Applicable seulement lorsque le capteur n'est pas en mode prédictif.

1 – 5 s	4 – 8 s	7 – 15 s
2 – 6 s	5 – 9 s	8 – 20 s
3 – 7 s	6 – 10 s*	9 – 30 s

**18 = Délai de grâce prédictif**

Délai après le temps de sortie prédictif pendant lequel le capteur analyse à nouveau la pièce en quête d'occupants restants. Applicable seulement lorsque le capteur n'est pas en mode prédictif.

1 – 0 s	4 – 20 s	7 – 50 s
2 – 5 s	5 – 30 s*	8 – 60 s
3 – 10 s	6 – 40 s	

**19 = Taux d'éclaircissement progressif**

Temps pour atteindre le niveau de lumière prédéfini.

1 – 0,75 s*	3 – 5 s
2 – 2,5 s	4 – 15 s

**20 = Taux d'atténuation progressive**

Temps nécessaire pour que la lumière s'éteigne.

1 – 0,75 s	3 – 5 s
2 – 2,5 s*	4 – 15 s

**21 = Niveau de démarrage**

Niveau de luminosité lorsqu'une présence est d'abord détectée. Non applicable en mode de contrôle de gradation automatique (ADH).

1 – 10 %	4 – 40 %	7 – 70 %	10 – 100 %*
2 – 20 %	5 – 50 %	8 – 80 %	
3 – 30 %	6 – 60 %	9 – 90 %	

\* RÉGLAGE PAR DÉFAUT