

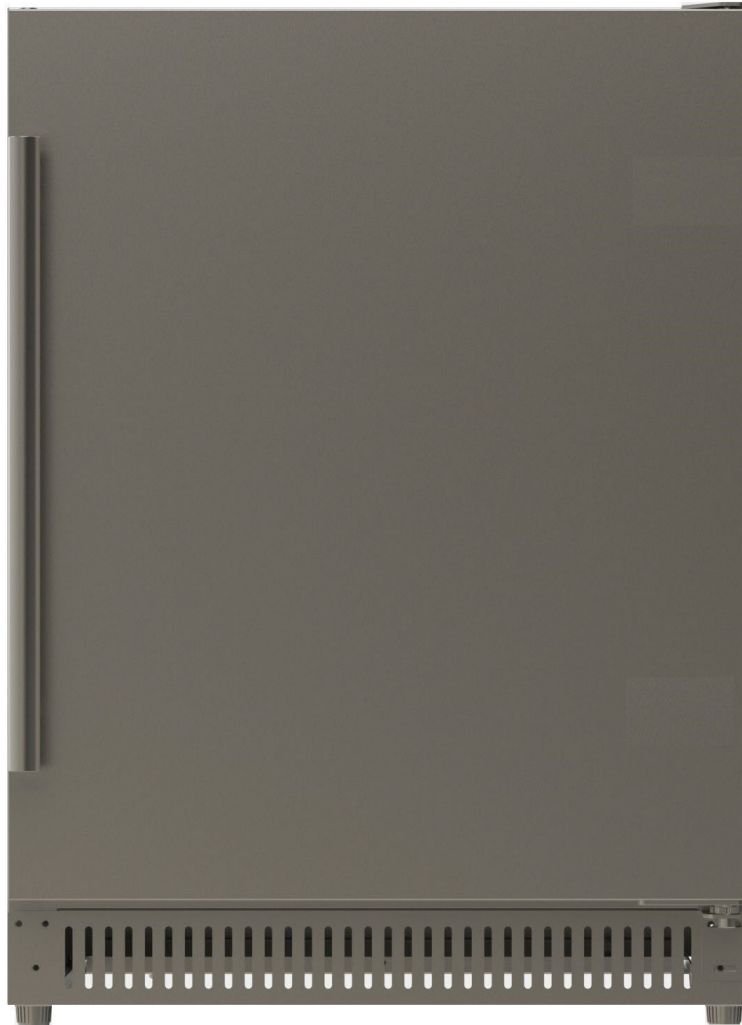


Fabriqué par:

Backyard Discovery
3305 Airport Drive, Pittsburg,
KS 66762 800-856-4445

Centre d'affaires Basepoint: Rivermead Drive, Westlea, Swindon SN5 7EX Téléphone: 0800-118-2476
J.P. Coenstraat 7, The Bridge, La Haye, 2595 WP, Pays-Bas Téléphone: 08005678990

RÉFRIGÉRATEUR DE CUISINE EXTÉRIEURE - DROIT OUVERT MODÈLE # 9240162



IMPORTANT:

Économisez pour l'usage de l'inspecteur électrique.

Installateur : Laissez les instructions d'installation au propriétaire.

Propriétaire : Conservez les instructions d'installation pour référence ultérieure.

S'il vous plaît visitez www.backyarddiscovery.com

Pour obtenir le manuel de montage le plus récent, enregistrer votre produit ou commander des pièces de rechange *Para obtener instrucciones en español, visite www.backyarddiscovery.com*

Fabriqué en Chine

INS-9240162-A-RÉFRIGÉRATEUR DE CUISINE EXTÉRIEURE - DROIT OUVERT-FR 8-13-2025

Contenu

1	Manuel d'utilisation.....	1
	Généralités.....	1
1.1	Informations sur ce manuel	1
1.2	Avis d'avertissement	1
1.3	Limitation de responsabilité.....	2
2	Sécurité.....	2
2.1	Utilisation prévue	2
2.2	Informations générales sur la sécurité.....	3
2.3	Sources de danger.....	5
2.3.1	Risque d'incendie / matériaux inflammables utilisés. Risque de brûlures ou d'explosion	5
2.3.2	Dangers dus à l'énergie électrique	5
3	Commande.....	6
3.1	Informations de sécurité.....	6
3.2	Étendue de la livraison et inspection du transport.....	6
3.3	Déballage	6
3.4	Élimination de l'emballage	7
3.5	Coup monté	7
3.5.1	Configuration requise pour l'emplacement	7
3.5.2	Pieds.....	7
3.5.3	Installation du handle	8
3.5.4	Pour retirer une étagère	8
3.6	Raccordement électrique	8
4	Conception et fonction	9
4.1	Vue d'ensemble complète	9
5	Fonctionnement et remise.....	10
5.1	Plaque signalétique	10
6	Nettoyage et entretien	10
6.1	Informations de sécurité.....	10
6.2	Nettoyage.....	10
6.3	Déplacement de l'apppliance	11
7	Dépannage.....	11
7.1	Avis de sécurité	11
7.2	Indications de défauts et rectification des défauts.....	11
8	Élimination de l'ancien appareil.....	12

1 Manuel d'utilisation

1.1 Généralités

Veillez lire les informations contenues dans ce document afin de vous familiariser rapidement avec votre appareil et de profiter de toute l'étendue de ses fonctions.

Votre réfrigérateur vous servira pendant de nombreuses années si vous le manipulez et en prenez soin correctement. Nous vous souhaitons beaucoup de plaisir à l'utiliser!

1.2 Informations sur ce manuel

Ces instructions d'utilisation sont un composant de la glacière extérieure (ci-après appelée l'appareil) et vous fournissent des informations importantes pour la mise en service initiale, la sécurité, l'utilisation prévue et l'entretien de l'appareil.

Le mode d'emploi doit être disponible en tout temps sur l'appareil. Ce manuel d'utilisation doit être lu et appliqué par toute personne chargée de travailler avec l'appareil :

- Commande
- Opération
- Dépannage et/ou
- Nettoyage Conservez le manuel d'utilisation dans un endroit sûr et transmettez-le au propriétaire suivant avec l'appareil.

1.3 Avis d'avertissement

Les avertissements suivants sont utilisés dans le manuel d'utilisation concerné ici.

DANGER

Un avertissement de ce niveau de danger indique une situation potentiellement dangereuse.

Si la situation dangereuse n'est pas évitée, cela peut entraîner la mort ou des blessures graves.

- ▶ Respectez les instructions de cet avertissement afin d'éviter le danger de mort ou de blessures graves.

AVERTISSEMENT

Un avertissement de ce niveau de danger indique une situation dangereuse possible.

Si la situation dangereuse n'est pas évitée, cela peut entraîner des blessures graves.

- ▶ Respectez les instructions de cet avertissement afin d'éviter les blessures corporelles.

ATTENTION

Un avertissement de ce niveau de danger indique une situation dangereuse possible.

Si la situation dangereuse n'est pas évitée, cela peut entraîner des blessures légères ou modérées.

- ▶ Respectez les instructions de cet avertissement afin d'éviter les blessures corporelles.

VEUILLEZ NOTER

Un avis de ce type indique des informations supplémentaires, ce qui simplifiera la manipulation de la machine.

1.4 Limitation de responsabilité

Toutes les informations techniques, données et notices relatives à l'installation, au fonctionnement et à l'entretien sont entièrement à jour au moment de l'impression et sont compilées au meilleur de nos connaissances et de nos convictions, en tenant compte de notre expérience passée et de nos conclusions.

Aucune réclamation ne peut être déduite des informations fournies, des illustrations ou des descriptions de ce manuel. Le fabricant n'assume aucune responsabilité pour les dommages résultant de ce qui suit:

- Non-respect du manuel
- Utilisations à des fins non prévues
- Réparations inappropriées
- Modifications techniques, modifications de l'appareil
- Utilisation de pièces de rechange non autorisées

Les modifications de l'appareil ne sont pas recommandées et ne sont pas couvertes par la garantie.

Toutes les traductions sont effectuées au meilleur de nos connaissances. Nous n'assumons aucune responsabilité pour les erreurs de traduction, même si la traduction a été effectuée par nous ou sur nos instructions.

2 Sécurité

Ce chapitre vous fournit des avis de sécurité importants lors de la manipulation de l'appareil. L'appareil correspond aux règles de sécurité requises. Une mauvaise utilisation peut entraîner des dommages personnels ou matériels.

2.1 Utilisation prévue

Cet appareil est destiné à être utilisé à la maison (intérieur et extérieur abrité) et dans des applications similaires telles que

- les cuisines du personnel dans les magasins, les bureaux et autres zones de travail;
- dans l'agriculture et par les clients dans les hôtels, motels et autres hébergements;
- chambres d'hôtes;
- dans la restauration et usages similaires en gros.

Veillez noter l'influence de la lumière du soleil (voir chapitre « Installation »). L'appareil est conforme à la classe de protection IPX4 et est protégé contre les éclaboussures d'eau. L'appareil ne convient pas à la congélation des aliments.

Les utilisations à des fins différentes ou à des fins qui dépassent cette description sont considérées comme incompatibles avec l'utilisation prévue ou désignée.

AVERTISSEMENT

Danger dû à une utilisation involontaire! Des dangers peuvent émaner de l'appareil s'il est utilisé pour une utilisation non prévue et/ou un autre type d'utilisation.

- Utilisez l'appareil exclusivement pour l'usage auquel il est destiné.

AVERTISSEMENT

► Respectez les méthodes procédurales décrites dans le présent manuel d'utilisation. Les réclamations de toute nature dues à des dommages résultant d'utilisations non prévues sont exclues. L'Utilisateur supporte seul les risques.

2.2 Informations générales sur la sécurité

VEUILLEZ NOTER

Veillez respecter les consignes de sécurité générales suivantes en ce qui concerne la manipulation sûre de l'appareil.

- Examinez l'appareil à la recherche de dommages externes visibles avant de l'utiliser. Ne mettez jamais en service un appareil endommagé.
- Si le cordon d'alimentation de cet appareil est endommagé, il doit être remplacé par le fabricant, son service à la clientèle ou une personne qualifiée de la même manière pour éviter les dangers.
- Cette unité peut être utilisée par les enfants à partir de 8 ans et toute personne ayant des capacités physiques, sensorielles ou mentales réduites ou un manque d'expérience et de connaissances si elle est supervisée ou a reçu des instructions relatives à l'utilisation sûre de l'appareil et aux dangers qui en résultent.
- Le nettoyage et l'entretien par l'utilisateur ne doivent pas être effectués par des enfants.
- Les enfants ne sont pas autorisés à jouer avec l'appareil.
- L'appareil et son câble de connexion doivent être tenus à l'écart des enfants de moins de 8 ans.
- N'apportez aucune modification à l'apppliance ou au cordon d'alimentation. Ne faites effectuer les réparations que par un atelier spécialisé, car les appareils qui n'ont pas été réparés correctement mettent en danger l'utilisateur. Veuillez également respecter les conditions de garantie ci-jointes.
- Les composants défectueux doivent toujours être remplacés par des pièces de rechange d'origine. Seules ces pièces garantiront le respect des exigences de sécurité.

VEUILLEZ NOTER

- ▶ Pour l'installation de l'unité, les dimensions de l'unité (voir illustration: Dimensionnement), ainsi qu'un débit d'air suffisant, doivent être observées.
- ▶ La prise de courant doit être librement accessible au cas où vous auriez besoin de débrancher rapidement l'appareil du secteur.
- ▶ Pour éviter la contamination des aliments, respectez les instructions suivantes :
 - Si la porte est ouverte pendant une longue période, la température dans les compartiments de l'appareil peut augmenter considérablement.
 - Nettoyez régulièrement toutes les surfaces qui peuvent entrer en contact avec les aliments et les systèmes de drainage accessibles.
 - Conservez la viande et le poisson crus dans des contenants appropriés au réfrigérateur.
 - Si le réfrigérateur ou le congélateur doit être laissé vide pendant une longue période, éteignez l'appareil, dégivrez-le, nettoyez-le et laissez la porte ouverte pour éviter la croissance de moisissures.
- ▶ Utilisez l'apppliance uniquement comme décrit dans le guide de l'utilisateur pour éviter d'éventuelles blessures dues à une mauvaise utilisation.
- ▶ N'utilisez pas l'apppliance sans surveillance.
- ▶ N'utilisez jamais l'apppliance :
 - si l'appareil lui-même ou des pièces sont endommagés,
 - si le cordon d'alimentation ou la fiche est endommagé,
 - si l'apppliance a été abandonnée.
- ▶ Déroulez toujours complètement le cordon d'alimentation avant utilisation. Ce faisant, assurez-vous que le cordon d'alimentation n'est pas endommagé par des arêtes vives ou des objets chauds.
- ▶ N'utilisez l'appareil qu'avec les accessoires d'origine.

2.3 Sources de danger

2.3.1 Risque d'incendie/ matériaux inflammables utilisés. Danger de brûlures ou d'explosion

DANGER

Il y a un risque de brûlures et d'explosion en raison de l'excès de pression qui est créé dans le cas où l'appareil n'est pas utilisé correctement.

Observer les consignes de sécurité suivantes pour éviter les risques de brûlures ou d'explosion :

Avertissement : Risque d'incendie/ matières inflammables utilisées.



- Ne pas stocker de substances explosives dans cet appareil, comme des aérosols contenant du gaz propulseur inflammable.

- ▶ Le gaz de soufflage à l'intérieur de l'unité est inflammable.
- ▶ Ne pas endommager le circuit de refroidissement de l'appareil.
- ▶ N'utilisez pas d'appareils électriques à l'intérieur de l'appareil.
- ▶ N'utilisez pas de dispositifs mécaniques ou d'autres moyens pour accélérer le processus de dégivrage.
- ▶ Ne jamais utiliser l'appareil pour entreposer ou sécher des matériaux inflammables.
- ▶ Ne nettoyez jamais les pièces de l'appareil avec des liquides inflammables. Les fumées peuvent créer un risque d'incendie ou d'explosion.
- ▶ Ne pas stocker ou utiliser de l'essence ou d'autres vapeurs et liquides inflammables à proximité de cet appareil ou de tout autre appareil. Les fumées peuvent créer un risque d'incendie ou d'explosion.

2.3.2 Dangers dus à l'alimentation électrique

Danger mortel dû à l'alimentation électrique !

Un danger mortel existe en cas de contact avec des fils sous tension ou des sous-ensembles !

Observer les consignes de sécurité suivantes pour éviter les dangers dus à l'alimentation électrique :

DANGER

- ▶ N'utilisez pas cet appareil s'il a un câble ou une fiche endommagé, s'il ne fonctionne pas correctement ou s'il a été endommagé ou tombé. Si le câble d'alimentation ou la fiche sont endommagés, ils doivent être remplacés par le fabricant ou son agent de service afin d'éviter tout danger.
- ▶ N'ouvrez en aucun cas le boîtier de l'appareil. Il y a un risque de choc électrique si les connexions sous tension sont touchées et que les connexions électriques ou mécaniques

La structure est modifiée. En outre, des défauts fonctionnels sur l'appareil peuvent également se produire.

3 Commande

Ce chapitre vous fournit des avis de sécurité importants lors de la mise en service initiale de l'appareil. Respectez les avis suivants pour éviter les dangers et les dommages :

3.1 Informations de sécurité

AVERTISSEMENT

- ▶ Les matériaux d'emballage ne peuvent pas être utilisés pour jouer. Il y a un danger d'étouffement.
- ▶ Transportez, déballez et utilisez deux personnes pour poser l'appareil en raison du poids lourd de l'appareil.

3.2 Étendue de la livraison et inspection du transport

En règle générale, la glacière extérieure est livrée avec les composants suivants:

- Glacière extérieure
-  Étagères
- Mode d'emploi avec poignée et vis

À noter :

- ▶ Examinez l'envoi pour vérifier son exhaustivité et tout dommage visible.
- ▶ Aviser immédiatement le transporteur, l'assurance et le fournisseur de tout envoi incomplet ou de tout dommage résultant d'un emballage inadéquat ou d'un transport.

3.3 Déballage

Pour déballer l'appareil, procédez comme suit :

- Retirez l'appareil de l'emballage et retirez le matériau d'emballage.
- Votre réfrigérateur ne doit être déplacé qu'en position verticale.
- Nettoyez la surface intérieure avec de l'eau tiède à l'aide d'un chiffon doux.
- Après au moins 24 heures, branchez l'appareil dans la prise murale.

3.4 Élimination de l'emballage

L'emballage protège l'appareil contre les dommages pendant le transport. Les matériaux d'emballage sont sélectionnés en fonction de points de vue respectueux de l'environnement et liés au recyclage et peuvent donc être recyclés.



Le retour de l'emballage dans la boucle des matériaux permet d'économiser des matières premières et de réduire les quantités de déchets accumulés. Emportez tous les matériaux d'emballage qui ne sont plus nécessaires aux points de collecte de recyclage « Point vert » pour les éliminer.

3.5 Coup monté

3.5.1 Configuration requise pour l'emplacement :

Afin de garantir un fonctionnement sûr et sans problème de l'appareil, l'emplacement de configuration doit remplir les conditions préalables suivantes :

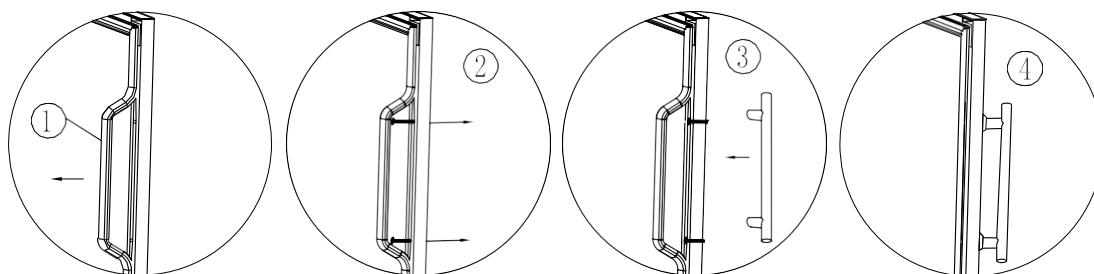
- Placez votre appareil sur un plancher suffisamment solide pour le supporter lorsqu'il est complètement chargé.
- Placez l'appareil à l'abri de la lumière directe du soleil et des sources de chaleur (cuisinière, appareil de chauffage, radiateur, etc.). La lumière directe du soleil et les sources de chaleur peuvent nuire à la consommation d'énergie et aux performances de refroidissement.
- Cet appareil de refroidissement est destiné à des températures ambiantes de 16 à 38 °C.
- L'appareil est adapté à une utilisation à l'intérieur et (protégé!) à l'extérieur. N'installez pas l'appareil dans un environnement humide ou très humide. L'appareil est conforme à l'indice de protection international IPX4. Protégez l'appareil des intempéries et du gel.
- L'appareil nécessite un flux d'air adéquat pour fonctionner correctement.
AVERTISSEMENT! Ne fermez pas les ouvertures de ventilation dans le boîtier de l'appareil.
- La prise électrique doit être facilement accessible afin que le cordon d'alimentation puisse être débranché facilement, en cas d'urgence.
- L'installation et le montage de cet appareil dans des lieux d'installation non stationnaires (par exemple sur des navires) doivent être effectués par des entreprises / électriciens spécialisés, à condition qu'ils garantissent les conditions préalables à une utilisation sûre de cet appareil.
- L'installation dans les cuisines extérieures est possible, à condition que les exigences relatives au lieu d'installation soient remplies.

3.5.2 Pieds

L'unité est fournie avec 3 pieds longs et un pied court. Alignez les pieds de manière à ce que l'appareil soit de niveau et ne s'incline pas.

3.5.3 Installation du handle

La glacière extérieure est livrée avec une poignée. Pour les installer, il suffit de les visser à la porte avec les vis fournies. Pour ce faire, faites glisser le joint en caoutchouc à l'arrière de la porte sur le côté pour ouvrir les trous préperçés. Utilisez les vis incluses pour installer la poignée sur la porte. Réinsérez ensuite le joint en caoutchouc dans la bonne position.



3.5.4 Pour retirer une étagère

Les étagères de rangement peuvent être positionnées individuellement au moyen des supports. Pour ce faire, veuillez retirer l'étagère de rangement, régler la hauteur souhaitée au moyen des supports et remettre l'étagère de rangement en place.

À noter :

- Assurez-vous que les étagères sont bien engagées avant de ranger les bouteilles.

3.6 Raccordement électrique

Afin d'assurer le fonctionnement sûr et sans problème de l'appareil, les instructions suivantes doivent être respectées pour le raccordement électrique:

- Connectez l'appareil à une prise de courant correctement installée avec les données électriques correspondant aux spécifications de la plaque signalétique.
- **REMARQUE : LE RÉFRIGÉRATEUR NE PEUT PAS ÊTRE RACCORDÉ À UN BOÎTIER ÉLECTRIQUE FIXÉ À UNE STRUCTURE EXTÉRIEURE**
- La connexion entre l'appareil et le réseau électrique peut utiliser un câble d'extension de 3 mètres de long (max.) avec une section de 1,5 mm². L'utilisation de plusieurs prises ou bandes est interdite en raison du danger d'incendie qui en découle.
- Assurez-vous que le câble d'alimentation n'est pas endommagé et n'a pas été installé sous ou sur des surfaces chaudes ou pointues.
- Cette unité n'est pas conçue pour être installée dans un VR ou utilisée avec un onduleur.
- La prise électrique doit être protégée par un interrupteur de sécurité de 16 A.
- La sécurité électrique de l'appareil n'est garantie que si l'appareil est connecté à un système de conducteurs de protection correctement installé. En cas de doute, faites vérifier l'installation de la maison par un électricien qualifié.
Le fabricant ne peut être tenu responsable des dommages causés par un conducteur de protection manquant ou endommagé.

4 Conception et fonction

Ce chapitre vous fournit des avis de sécurité importants sur la conception et le fonctionnement de l'appareil.

4.1 Vue d'ensemble complète

- (1) charnière supérieure
- (2) Étanchéité des portes
- (3) encadrement de porte
- (4) poignée
- (5) charnière descendante
- (6) pied
- (7) Étagères en métal 3 pcs
- (8) thermostat avec bouton
- (9) logement

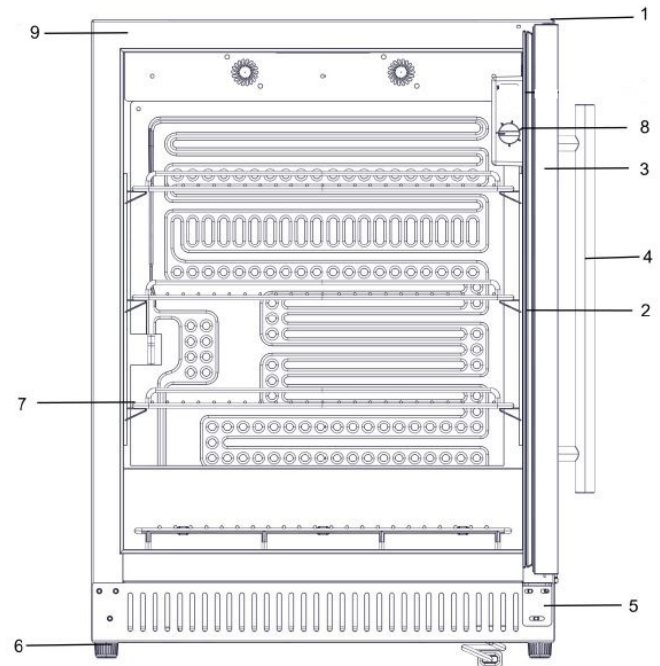
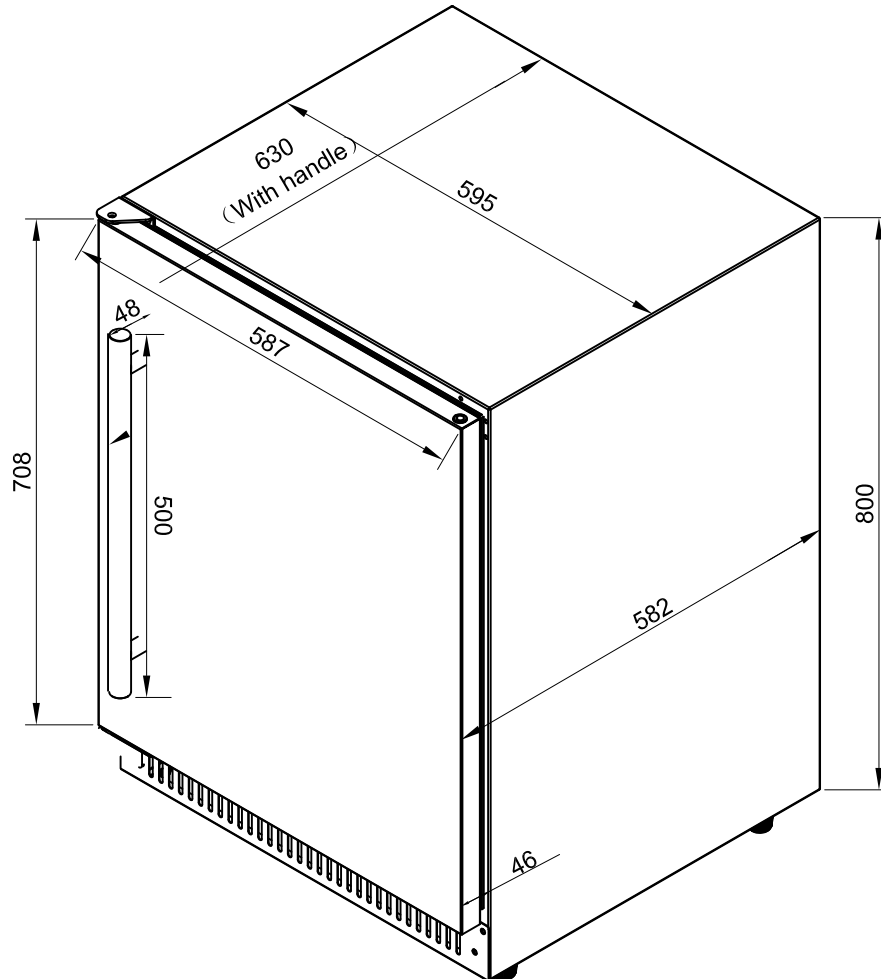
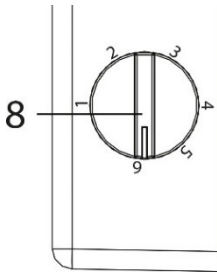


Illustration : Dimensionnement



5 Fonctionnement et remise

Ce chapitre vous fournit des avis importants concernant l'utilisation de l'appareil.



Avec le bouton, vous pouvez ajuster la température en fonction de vos préférences.

5.1 Plaque signalétique

La plaque signalétique avec les données de connexion et de performance peut être fondée à l'arrière de l'appareil.

6 Nettoyage et entretien

Ce chapitre vous fournit des avis importants concernant le nettoyage et l'entretien de l'appareil. Veuillez respecter les avis pour éviter les dommages dus à un nettoyage incorrect de l'appareil et pour assurer un fonctionnement sans problème.

6.1 Informations de sécurité

Attention

Veuillez respecter les consignes de sécurité suivantes avant de commencer à nettoyer l'appareil :

- ▶ Avant d'utiliser l'appareil, nettoyez-le soigneusement.
- ▶ Débranchez la fiche de la prise murale avant de la nettoyer.
- ▶ Ne nettoyez pas l'appareil avec des produits de nettoyage durs, irritants ou abrasifs tels que de la laine d'acier ou autre.
- ▶ L'appareil ne doit pas fonctionner à une température ambiante inférieure à 0 °C.
- ▶ L'appareil peut **rester** dans la zone extérieure protégée lorsqu' **il est éteint** avec la porte ouverte si la température est inférieure à 0 °C. Cependant, avant la prochaine utilisation, l'état de l'appareil et la connexion électrique doivent être vérifiés.

6.2 Nettoyage

◆ Espace intérieur

Lavez l'intérieur avec un chiffon humide imbibé d'eau tiède et un peu de détergent doux.

◆ Joint de porte

Assurez-vous de garder le joint de porte propre pour que l'appareil fonctionne efficacement.

◆ Cabinet

L'armoire doit être nettoyée avec un détergent doux et de l'eau tiède.

Utilisez un chiffon doux et humide pour le séchage.

◆ Ouverture de l'évent

La poussière ou toute autre chose peut obstruer l'évent et nuire à l'efficacité du refroidissement de l'appareil. Passez l'aspirateur sur l'évent si nécessaire.

◆ Dégivrage manuel

Le volume du récipient de collecte (K) peut être trop petit pendant le dégivrage manuel. Nous recommandons de vider le récipient avec une éponge pendant la phase de décongélation. Nous recommandons de décongeler l'appareil deux à trois fois par an. Le contenant de collecte est situé à l'arrière de l'appareil, en bas



Droite. Il suffit de dévisser le couvercle à cet effet.

6.3 Déplacement de l'apppliance

Débranchez l'appareil de la prise murale. Supprimez tout le contenu. Shurely scotez tous les objets perdus à l'intérieur de votre appareil. Fermez les portes du ruban adhésif. Assurez-vous que le réfrigérateur reste en position verticale pendant le transport.

7 Dépannage

Ce chapitre vous fournit des avis importants concernant l'utilisation de l'appareil. Respectez les avis suivants pour éviter les dangers et les dommages :

7.1 Avis de sécurité

Attention

- ▶ Seuls les électriciens qualifiés, formés par le fabricant, peuvent effectuer des réparations sur les équipements électriques.
- ▶ Des réparations mal effectuées peuvent entraîner des dangers considérables pour l'utilisateur et endommager l'appareil.

7.2 Indications de défauts et rectification des défauts

Le tableau suivant aide à localiser et à corriger les défauts mineurs.

Faute	Possible Cause
Votre appareil n'est pas assez froid ou n'atteint pas la température réglée :	Vérifiez le réglage du contrôle de la température. L'environnement externe peut nécessiter un paramètre plus élevé. La porte n'est pas complètement fermée. Le joint de porte ne scelle pas correctement. Vérifiez la configuration requise pour l'emplacement d'installation. Dégivrez l'appareil.
La lumière ne fonctionne pas.	Contacter le client service.
Vibrations et trop de bruit et la porte ne ferme pas correctement	Vérifiez que le réfrigérateur à vin est de niveau.

Le compresseur ne démarre pas Le compresseur ne démarre pas si la température ambiante est

Rosée sur la surface de l'armoire : inférieure à la température souhaitée.

De la rosée peut
se former sur la
façade en verre,
Son liquide
fonctionnement

surtout si l'appareil est placé dans un environnement humide.
S'il vous plaît essuyez-le avec un chiffon sec.

Le son du compresseur lors du démarrage ou de l'arrêt de

À noter :

- ▶ Si vous ne parvenez pas à résoudre le problème avec les étapes indiquées ci-dessus, veuillez contacter le service clientèle.

8 Élimination de l'ancien appareil

Les vieux appareils électriques et électroniques contiennent souvent encore des matériaux précieux. Cependant, ils contiennent également des substances nocives, qui étaient nécessaires à leur fonctionnalité et à leur sécurité.

Si ceux-ci étaient placés dans les déchets non recyclables ou manipulés de manière incorrecte, ils pourraient nuire à la santé humaine et à l'environnement. Par conséquent, ne mettez en aucun cas votre ancien appareil dans les déchets non recyclables.



À noter :

- ▶ Utilisez le point de collecte, établi dans votre ville, pour rapporter et recycler les anciens appareils électriques et électroniques. Si nécessaire, contactez votre mairie, le service local de collecte des ordures ou votre concessionnaire pour obtenir des informations.
- ▶ Assurez-vous que votre vieil appareil est rangé en toute sécurité, loin des enfants jusqu'à ce qu'il soit retiré : Avant de jeter votre vieux réfrigérateur, enlevez les portes et laissez les étagères en place, afin que les enfants ne puissent pas facilement grimper à l'intérieur
- ▶ Le soufflage de gaz à l'intérieur de l'appareil est inflammable. L'élimination de ces matières inflammables doit être conforme aux réglementations nationales.