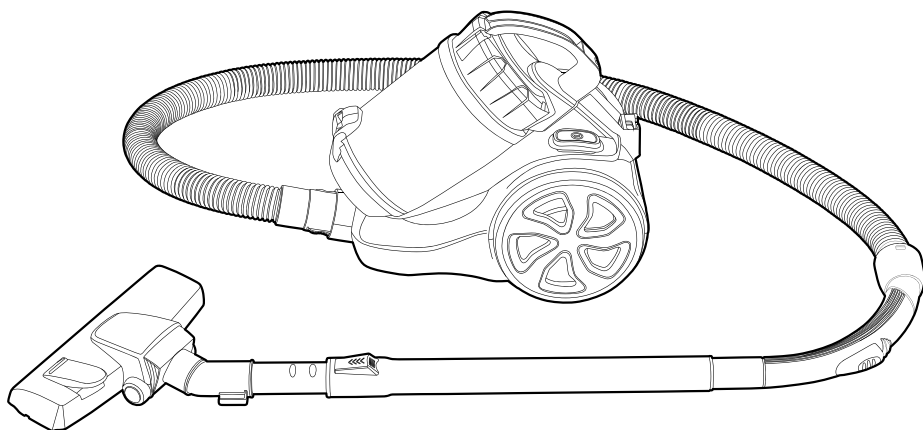


User manual

Vacuum cleaner



To register for your extended guarantee, scan the QR code or visit guarantee.suptic.com/beldray and register your product within 30 days of purchase. For any further queries, visit www.beldray.com.

EN | Please retain instructions for future reference.

SAFETY INSTRUCTIONS

- When using electrical appliances, basic safety precautions should always be followed.
- This appliance can be used by children aged from 8 years and above and persons with reduced physical, sensory or mental capabilities and knowledge, if they have been supervised/instructed and understand the hazards involved.
- Children shall not play with the appliance.
- Children should not perform cleaning or user maintenance, unless they are older than 8 and supervised.
- This appliance is not a toy.
- If the power supply cord, plug or any part of the appliance is malfunctioning or if it has been dropped or damaged, cease using the product immediately to avoid potential injury.
- This appliance contains no user serviceable parts, only a qualified electrician should carry out repairs. Improper repairs may place the user at risk of harm.
- Keep the appliance and its power supply cord out of the reach of children.
- Keep the appliance out of the reach of children when it is switched on or cooling down.
- Keep the appliance and its power supply cord away from heat or sharp edges that could cause damage.
- Keep the appliance away from other heat emitting appliances.
- Keep the appliance free from dust, lint, hair or anything that may reduce the airflow of the appliance.
- Do not immerse the electrical components of the appliance in water or any other liquid.
- Do not operate the appliance with wet hands or if any connections are wet.
- Do not expose the appliance to rain.
- Do not leave the appliance unattended whilst connected to the mains power supply.
- Do not remove from the mains power supply by pulling the cord; switch off and remove the plug by hand.
- Do not pull or carry the appliance by its power supply cord.

FR | Please retain instructions for future reference.

- Si le cordon d'alimentation, la prise ou toute autre partie de l'appareil ne fonctionne pas correctement, ou si l'appareil est tombé ou endommagé, cessez immédiatement d'utiliser le produit pour éviter tout risque de blessure.
- Cet appareil ne contient aucune pièce réparable par l'utilisateur. Seul un électricien qualifié est autorisé à effectuer des réparations. Des réparations hasardeuses peuvent mettre l'utilisateur en danger.
- Tenez l'appareil et son cordon d'alimentation hors de portée des enfants.
- Tenez l'appareil hors de portée des enfants lorsqu'il est allumé ou qu'il refroidit.
- Tenez l'appareil et son cordon d'alimentation à l'écart de toute source de chaleur ou de tout bord tranchant susceptible de les endommager.
- Tenez l'appareil à l'écart d'autres appareils émettant de la chaleur.
- Veillez à ce que l'appareil ne soit pas exposé à la poussière, aux peluches, aux cheveux ou à tout autre élément susceptible de réduire le débit d'air de l'appareil.
- N'immergez pas les composants électriques de l'appareil dans l'eau ni dans tout autre liquide.
- N'utilisez pas l'appareil avec les mains mouillées ou si les connecteurs sont mouillés.
- N'exposez pas l'appareil à la pluie.
- Ne laissez pas l'appareil sans surveillance lorsqu'il est branché sur le secteur.
- Ne débranchez pas l'appareil de l'alimentation secteur en tirant sur le cordon d'alimentation. Éteignez-le et débranchez-le à la main.
- Ne tirez pas et ne transportez pas l'appareil par son cordon d'alimentation.
- N'utilisez pas l'appareil s'il est tombé ou s'il présente des dommages visibles.
- N'utilisez pas l'appareil à d'autres fins que celles pour lesquelles il a été conçu.
- N'utilisez pas de pièces ou d'accessoires autres que ceux fournis avec cet appareil, car cela risquerait de l'endommager.
- N'utilisez pas cet appareil à l'extérieur.
- Ne laissez pas l'appareil à la lumière directe du soleil ou dans des conditions d'humidité élevée.
- N'utilisez pas cet appareil si l'une des ouvertures est obstruée.

- Do not use the appliance if it has been dropped or if there are visible signs of damage.
- Do not use the appliance for anything other than its intended use.
- Do not use any parts/accessories other than the parts supplied with this appliance, as this may cause damage.
- Do not use this appliance outdoors.
- Do not store the appliance in direct sunlight or in high humidity conditions.
- Do not use this appliance if any of the openings are blocked.
- Do not use the appliance to pick up flammable liquid, matches, cigarette ends, hot ashes or any hot, burning or smoking objects.
- Do not use this appliance to pick up hard, sharp objects, such as glass or nails etc.
- Do not use the appliance to pick up water or any other liquid, as this poses risk of an electric shock.
- Take care when equipping accessories with rotating parts, as this could cause entrapment.
- Use of an extension cord with the appliance is not recommended.
- This appliance should not be operated by means of an external timer or separate remote control system.
- This appliance is intended for domestic use only. It should not be used for commercial purposes.

FR | Veuillez conserver ces instructions pour référence ultérieure.

CONSIGNES DE SÉCURITÉ

- Lors de l'utilisation d'appareils électriques, les consignes élémentaires de sécurité doivent toujours être respectées.
- Cet appareil peut être utilisé par des enfants à partir de 8 ans et toute personne aux capacités physiques, sensorielles ou mentales réduites, à la seule condition qu'ils soient surveillés ou informés de l'utilisation appropriée de l'appareil et soient conscients des risques inhérents à son utilisation.
- Les enfants ne doivent pas jouer avec l'appareil.
- Les enfants ne doivent procéder ni au nettoyage ni à la maintenance à effectuer par l'utilisateur sauf s'ils ont plus de 8 ans et s'ils sont sous surveillance.
- Cet appareil n'est pas un jouet.

DE | Please retain instructions for future reference.

- N'utilisez pas l'appareil pour ramasser des liquides inflammables, des allumettes, des mégots de cigarettes, des cendres chaudes ou tout objet chaud, brûlant ou fumant.
- N'utilisez pas cet appareil pour ramasser des objets durs et tranchants tels que du verre ou des ongles, etc.
- N'utilisez pas l'appareil pour ramasser de l'eau ou tout autre liquide, car cela pourrait provoquer un choc électrique.
- Faites preuve de prudence lors de l'assemblage d'accessoires équipés de pièces rotatives, car cela pourrait entraîner un blocage.
- L'utilisation d'une rallonge avec l'appareil est déconseillée.
- N'utilisez pas de minuteur externe ni de système de commande à distance avec cet appareil.
- Cet appareil est destiné à un usage domestique uniquement. Il ne doit pas être utilisé à des fins commerciales.

NL | Bewaar de instructies voor toekomstig gebruik.

VEILIGHEIDSinstructies

- Bij het gebruik van elektrische apparaten moeten altijd de standaard veiligheidsmaatregelen worden opgevolgd.
- Kinderen vanaf 8 jaar en mensen met verminderde lichamelijke, zintuiglijke of geestelijke vermogens of met een gebrek aan kennis mogen dit apparaat onder toezicht gebruiken of nadat ze instructie hebben ontvangen en als ze de gevaren van het gebruik begrijpen.
- Kinderen mogen niet met het apparaat spelen.
- Kinderen mogen dit apparaat alleen schoonmaken of onderhouden als ze ouder zijn dan 8 jaar en er toezicht wordt gehouden.
- Dit apparaat is geen speelgoed.
- Als het netsnoer, de stekker of een onderdeel van het apparaat defect is, of als het apparaat gevallen of beschadigd is, stop dan onmiddellijk met het gebruik van het product om mogelijk letsel te voorkomen.
- Dit apparaat bevat geen onderdelen die door de gebruiker kunnen worden onderhouden. Alleen een gekwalificeerde electricien mag reparaties uitvoeren. Bij onjuiste reparaties kan de gebruiker letsel oplopen.
- Houd het apparaat en het netsnoer buiten het bereik van kinderen.
- Houd het apparaat buiten het bereik van kinderen als het is ingeschakeld of aan het afkoelen is.

EN | **Disposal of Waste Batteries and Electrical and Electronic Equipment**

This product is labelled with this crossed out wheel bin symbol in accordance with European Directive 2012/19/EC to indicate that it must not be disposed with your other household waste. Due to the presence of hazardous substances, mixtures or components, electrical and electronic devices that are not subject to selective sorting are potentially dangerous to the environment and human health. Please check your local city office or waste disposal service for the return and recycling of this product.

FR | **Mise au rebut des piles/batteries usagées et des équipements électriques et électroniques**

Ce produit est étiqueté avec ce symbole de poubelle barrée conformément à la directive européenne 2012/19/EC pour indiquer qu'il ne doit pas être éliminé avec vos autres déchets ménagers. En raison de la présence de substances, de mélanges ou de composants dangereux, les appareils électriques et électroniques qui ne sont pas soumis à un tri sélectif sont potentiellement dangereux pour l'environnement et la santé humaine. Veuillez consulter votre bureau municipal local ou votre service d'élimination des déchets pour plus de détails sur le retour et le recyclage de ce produit.

NL | **Weggooiën van afgedankte batterijen en elektrische en elektronische apparatuur**

Dit product is gemarkeerd met dit symbool van een doorgekruiste vuilnisbak in overeenstemming met de Europese Richtlijn 2012/19/EC om aan te geven dat het niet weggegooid mag worden met uw andere huishoudelijke afval. Door de aanwezigheid van gevaarlijke stoffen, mengsels en componenten kunnen elektrische en elektronische apparaten die niet selectief worden gesorteerd, kunnen gevaarlijk zijn voor het milieu en de menselijke gezondheid. Raadpleeg uw gemeente of de afvalverwijderingsdienst voor het inleveren en recyclen van dit product.

DE | **Entsorgung von Altbatterien und Elektro- und Elektronikgeräten**

Das nebenstehende Symbol einer durchgestrichenen Mülltonne auf Rädern zeigt an, dass dieses Gerät der Richtlinie 2012/19/EC unterliegt. Diese Richtlinie besagt, dass Sie dieses Gerät am Ende seiner Nutzungszeit nicht mit dem normalen Haushaltsmüll entsorgen dürfen, sondern in speziell eingerichteten Sammelstellen, Wertstoffhöfen oder Entsorgungsbetrieben abgeben müssen. Aufgrund des Vorhandenseins von gefährlichen Stoffen, Gemischen oder Komponenten können elektrische und elektronische Geräte, die nicht selektiv sortiert werden, eine Gefahr für die Umwelt und die menschliche Gesundheit darstellen. Diese Entsorgung ist für Sie kostenfrei. Schonen Sie die Umwelt und entsorgen Sie fachgerecht.

Beim Kauf eines Neugerätes haben Sie das Recht, das entsprechende Altgerät an Ihren Händler zurückzugeben. Händler von Elektro- und Elektronikgeräten mit einer Verkaufsfäche von mindestens 400 qm sowie Lebensmittelhändler mit einer Verkaufsfäche von mindestens 800 qm, die regelmäßig Elektro- und Elektronikgeräte verkaufen, sind außerdem verpflichtet, Altgeräte unentgeltlich zurückzunehmen, auch ohne dass ein Neugerät gekauft wird, wenn die Altgeräte in keiner Abmessung größer sind als 25 cm. Client Name bietet Ihnen Rücknahmemöglichkeiten direkt in den Filialen und Märkten an. Informieren Sie sich auch bei Ihrem Händler über die Rücknahmemöglichkeiten vor Ort.

Sobrem Ihr Altgerät personenbezogene Daten enthält, sind Sie selbst für deren Löschung verantwortlich, wenn Sie es zurückgeben. Sofern dies ohne Zerstörung des Altgerätes möglich ist, entnehmen Sie die alten Batterien oder Akkus sowie Lampen bevor Sie das Altgerät zur Entsorgung zurückgeben und führen Sie sie einer separaten Sammlung zu. Bei fest eingebauten Akkus ist bei der Entsorgung darauf hinzuweisen, dass das Gerät einen Akku enthält. Weitere Möglichkeiten zur Entsorgung des ausgedienten Produkts erfahren Sie bei Ihrer Gemeinde- oder Stadtverwaltung.

ES | **Eliminación de residuos de baterías y de equipos eléctricos y electrónicos**

Este producto está etiquetado con el símbolo de un cubo de basura tachado de acuerdo con la Directiva Europea 2012/19/EC para indicar que no puede desecharse junto con los demás residuos domésticos. Debido a su contenido en sustancias, mezclas o componentes peligrosos, los aparatos eléctricos y electrónicos que no se clasifican de forma selectiva para su reciclado son potencialmente peligrosos para el medio ambiente y la salud humana. Consulte a su Ayuntamiento o a su servicio de recogida de residuos local para la devolución y el reciclaje del producto.

PT | **Eliminação de resíduos de equipamentos elétricos e eletrónicos e pilhas/baterias**

Este produto é rotulado com este símbolo do contentor do lixo barrado, em conformidade com a Diretiva Europeia 2012/19/EC, para indicar que não deve ser eliminado juntamente com os seus restantes resíduos domésticos. Devido à presença de substâncias, misturas ou componentes nocivos, os dispositivos elétricos e eletrónicos que não estão sujeitos a triagem seletiva são potencialmente perigosos para o ambiente e para a saúde humana. Consulte o seu departamento municipal ou serviço de eliminação de resíduos locais para realizar a devolução e a reciclagem deste produto.

IT | **Smaltimento delle batterie e delle apparecchiature elettriche ed elettroniche**

Il simbolo del cassonetto barrato riportato sull'apparecchiatura indica che questo prodotto non deve essere smaltito con i normali rifiuti domestici. I dispositivi elettronici ed elettrici non inclusi in un processo di riciclo sono potenzialmente pericolosi per l'ambiente e la salute umana a causa della presenza di sostanze pericolose. Si prega di smaltire l'apparecchiatura in modo responsabile presso centri idonei di raccolta differenziata o di consegnarla al rivenditore seguendo una delle seguenti modalità:

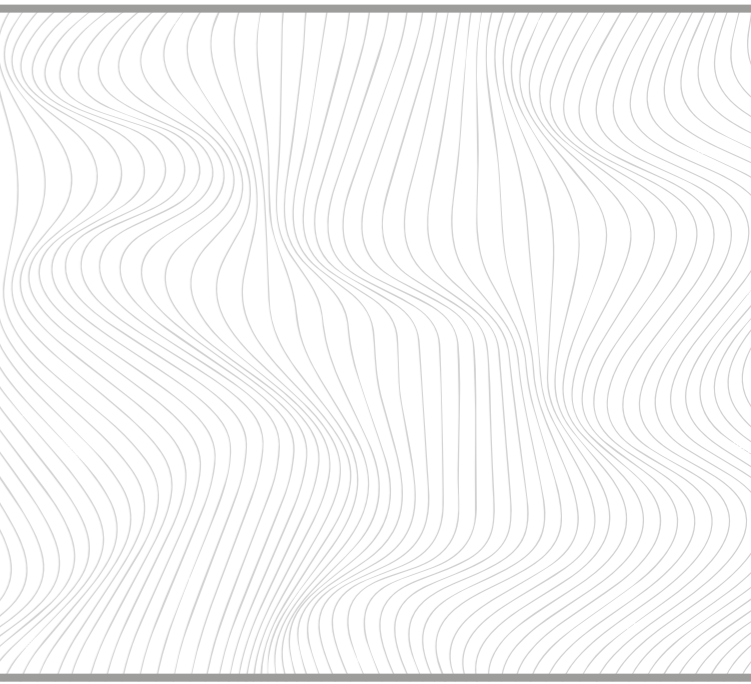
- nel caso di apparecchiature di piccolissime dimensioni (dimensioni esterne inferiori a 25 cm), consegna gratuita senza obbligo di acquisto nei negozi con superficie di vendita di apparecchiature elettriche ed elettroniche superiore ai 400 mq (modalità "uno contro zero"). Per i negozi con superficie inferiore tale modalità è facoltativa.
- nel caso di apparecchiature di dimensioni esterne superiori a 25 cm, consegna gratuita al rivenditore all'atto dell'acquisto di un prodotto equivalente (modalità "uno contro uno").

PL | **Utylizacja zużytych akumulatorów oraz urządzeń elektrycznych i elektronicznych**

Ten produkt jest oznaczony symbolem przekreślonego pojemnika na śmieci zgodnie z dyrektywą europejską 2012/19/EC, co oznacza, że nie można go wyrzucić wraz z innymi odpadami domowymi. Ze względu na obecność niebezpiecznych substancji, mieszanin lub części składowych, urządzenia elektryczne i elektroniczne, które nie są selektywnie sortowane, stanowią potencjalne zagrożenie dla środowiska i zdrowia ludzi. Informacje na temat zwrotu i recyklingu tego produktu można uzyskać w lokalnym urządzie miasta lub w firmie zajmującej się utylizacją odpadów.

Important safety

Please read carefully



FR Informations de sécurité importantes Veuillez les lire attentivement	PT Informações de segurança importantes Leia atentamente
NL Belangrijk voor de veiligheid Lees zorgvuldig	IT Importanti istruzioni di sicurezza Leggere attentamente
DE Wichtige Sicherheitsinformationen Bitte sorgfältig lesen	PL Ważna informacja dotycząca bezpieczeństwa Przeczytaj uważnie
ES Seguridad importante Lea con atención	

DE | Please retain instructions for future reference.

DE | Bitte bewahren Sie die Anleitung zur späteren Verwendung auf.

SICHERHEITSHINWEISE

- Bei der Verwendung elektrischer Geräte sind stets die grundlegenden Sicherheitsvorkehrungen zu beachten.
- Dieses Gerät kann von Kindern ab 8 Jahren und Personen mit eingeschränkten physischen, sensorischen oder geistigen Fähigkeiten und Wissen verwendet werden, solange sie unter Aufsicht sind oder eine Anleitung erhalten haben und in der Lage sind, die Gefahrenquellen im vollen Umfang zu verstehen.
- Kinder dürfen nicht mit dem Gerät spielen.
- Kinder dürfen Reinigungs- oder Wartungsarbeiten nur durchführen, wenn sie mindestens 8 Jahre alt sind und beaufsichtigt werden.
- Dieses Gerät ist kein Spielzeug.
- Wenn das Netzkabel, der Stecker oder ein Teil des Geräts defekt sind oder dieses fallen gelassen oder beschädigt wurde, stellen Sie die Benutzung des Produkts umgehend ein, um potenzielle Verletzungen zu vermeiden.
- Dieses Gerät enthält keine Teile, die vom Benutzer gewartet werden können. Reparaturen dürfen nur von einem ausgebildeten Elektriker durchgeführt werden. Durch unsachgemäße Reparaturen kann der Benutzer Risiken ausgesetzt werden.
- Bewahren Sie das Gerät und sein Netzkabel außerhalb der Reichweite von Kindern auf.
- Das Gerät muss sich, wenn es eingeschaltet ist oder abkühlt, außerhalb der Reichweite von Kindern befinden.
- Halten Sie das Gerät und sein Netzkabel von Hitze oder scharfen Kanten fern, die Schäden verursachen könnten.
- Halten Sie das Gerät von anderen Geräten fern, die Wärme ausstrahlen.
- Halten Sie das Gerät fern von Staub, Fusseln, Haaren und anderen Gegenständen, die den Luftstrom des Produkts beeinträchtigen könnten.
- Tauchen Sie die elektrischen Komponenten des Geräts nicht in Wasser oder andere Flüssigkeiten.
- Betreiben Sie das Gerät nicht mit nassen Händen oder wenn die Anschlüsse nass sind.
- Setzen Sie das Gerät nicht dem Regen aus.

- Lassen Sie das Gerät nicht unbeaufsichtigt, während es an das Stromnetz angeschlossen ist.
- Ziehen Sie zum Trennen vom Stromnetz nicht am Netzkabel, sondern schalten Sie das Gerät aus und ziehen Sie den Stecker von Hand ab.
- Ziehen oder tragen Sie das Gerät nicht am Netzkabel.
- Verwenden Sie das Gerät nicht, wenn es heruntergefallen ist oder sichtbare Schäden aufweist.
- Verwenden Sie das Gerät nur für den vorgesehenen Zweck.
- Verwenden Sie ausschließlich die im Lieferumfang des Geräts enthaltenen Ersatz-/Zubehörteile. Die Verwendung anderer Teile kann zu Schäden führen.
- Verwenden Sie dieses Gerät nicht im Freien.
- Lagern Sie das Gerät nicht in direktem Sonnenlicht oder bei hoher Luftfeuchtigkeit.
- Verwenden Sie das Gerät nicht, wenn eine der Öffnungen blockiert ist.
- Verwenden Sie das Gerät nicht zum Aufnehmen von brennbaren Flüssigkeiten, Streichhölzern, Zigarettenkippen, heißer Asche oder heißen, brennenden oder rauchenden Gegenständen.
- Nehmen Sie mit diesem Gerät keine harten, scharfen Gegenstände wie Glas, Nägel usw. auf.
- Verwenden Sie das Gerät nicht zum Aufnehmen von Wasser oder anderen Flüssigkeiten, da dies zu einem Stromschlag führen kann.
- Seien Sie vorsichtig, wenn Sie Zubehör mit rotierenden Teilen verwenden. Achten Sie darauf, sich nicht die Finger einzuklemmen.
- Es wird nicht empfohlen, das Gerät zusammen mit einem Verlängerungskabel zu verwenden.
- Dieses Gerät darf nicht mit einem externen Timer oder einem separaten Fernbedienungssystem betrieben werden.
- Dieses Gerät ist nur für den Hausgebrauch vorgesehen. Es darf nicht für kommerzielle Zwecke verwendet werden.

Umformung des portugiesischen Textes in den portugiesischen Text

- Este aparelho não contém peças que possam ser reparadas pelo utilizador; apenas um electricista qualificado deve efetuar reparações. As reparações incorretas podem colocar o utilizador em risco de ferimentos.
- Mantenha o aparelho e o respetivo cabo de alimentação fora do alcance das crianças.
- Mantenha o aparelho fora do alcance das crianças quando o mesmo estiver ligado ou a arrefecer.
- Mantenha o aparelho e o respetivo cabo de alimentação afastados de fontes de calor ou arestas afiadas que possam causar danos.
- Mantenha o aparelho afastado de outros aparelhos que irradiem calor.
- Mantenha o aparelho sem pó, algodão, cabelos ou qualquer outro material que possa reduzir o fluxo de ar do aparelho.
- Não mergulhe os componentes elétricos do aparelho dentro de água ou de qualquer outro líquido.
- Não utilize o aparelho com as mãos molhadas ou se alguma ligação estiver molhada.
- Não exponha o aparelho à chuva.
- Não deixe o aparelho sem vigilância enquanto estiver ligado à rede elétrica.
- Não desligue o produto da rede elétrica puxando pelo cabo. Desligue e retire a ficha à mão.
- Não puxe nem transporte o aparelho segurando-o pelo cabo de alimentação.
- Não utilize o aparelho se este tiver caído ou se existirem sinais visíveis de danos.
- Não utilize o aparelho para outro fim que não o previsto.
- Não utilize outras peças/acessórios que não as peças fornecidas com este aparelho, pois isto pode causar danos.
- Não utilize este aparelho no exterior.
- Não guarde o aparelho sob luz solar direta ou em condições de humidade elevada.
- Não utilize este aparelho se alguma das aberturas estiver bloqueada.
- Não utilize o aparelho para recolher líquidos inflamáveis, fósforos, pontas de cigarros, cinzas quentes ou quaisquer itens quentes, a arder ou fumegantes.
- Não utilize este aparelho para recolher objetos duros e afiados, como vidros ou pregos, etc.

- Não utilize o aparelho para recolher água ou qualquer outro líquido, pois isso representa um risco de choque elétrico.
- Tenha cuidado ao instalar acessórios com peças rotativas, pois isso pode causar entalamento.
- Não se recomenda a utilização de um cabo de extensão com o aparelho.
- Este aparelho não deve ser utilizado com um temporizador externo nem um sistema de controlo remoto separado.
- Este aparelho destina-se apenas a uso doméstico. Não deve ser utilizado para fins comerciais.

IT | Conservare le istruzioni per riferimento futuro.

ISTRUZIONI DI SICUREZZA

- Durante l'uso di apparecchiature elettriche, è necessario osservare sempre le precauzioni di sicurezza di base.
- Questo apparecchio può essere utilizzato da bambini di età superiore a 8 anni e da persone con capacità fisiche, sensoriali e mentali ridotte, nonché conoscenze limitate, se assistite e istruite in merito al suo corretto utilizzo e se comprendono i rischi che comporta.
- Non lasciare che i bambini giochino con l'apparecchio.
- I bambini possono eseguire operazioni di pulizia o manutenzione solo se hanno un'età superiore agli 8 anni e sotto la supervisione di un adulto.
- Questo apparecchio non è un giocattolo.
- Se il cavo di alimentazione, la spina o una qualsiasi parte dell'apparecchio non funziona correttamente o ha subito cadute o danni, interrompere immediatamente l'uso del prodotto, onde evitare possibili lesioni.
- Questo apparecchio non contiene parti riparabili dall'utente. Rivolgersi esclusivamente a un elettricista qualificato per la riparazione. Le riparazioni improprie potrebbero provocare danni a chi utilizza l'apparecchio.
- Tenere l'apparecchio e il cavo di alimentazione fuori dalla portata dei bambini.
- Tenere l'apparecchio fuori dalla portata dei bambini quando è acceso o in fase di raffreddamento.
- Tenere l'apparecchio e il cavo di alimentazione lontano da fonti di calore o bordi affilati per evitare danni.
- Tenere l'apparecchio lontano da altre apparecchiature che producono calore.

ES | Conserve estas instrucciones para poder consultarlas en el futuro.

INSTRUCCIONES DE SEGURIDAD

- Siga siempre las precauciones básicas de seguridad al usar aparatos eléctricos.
- Este dispositivo pueden usarlo los niños a partir de 8 años y las personas con capacidades físicas, sensoriales o mentales reducidas, o sin conocimientos al respecto, siempre y cuando se les den instrucciones y se los supervise, y solo si comprenden los riesgos que su uso conlleva.
- Los niños no deben jugar con el dispositivo.
- A menos que sean mayores de 8 años y estén bajo supervisión, los niños no deben realizar labores de limpieza ni de mantenimiento del dispositivo.
- Este dispositivo no es un juguete.
- Deje de utilizar el dispositivo inmediatamente si el cable de alimentación, el enchufe o cualquier otra pieza no funcionan correctamente, o si ha sufrido alguna caída o algún otro tipo de daño, para evitar posibles lesiones.
- Este dispositivo contiene piezas que el usuario no puede reparar, por lo que es necesario que un electricista cualificado se ocupe de las reparaciones pertinentes. Una reparación inadecuada puede poner al usuario en riesgo de sufrir daños.
- Mantenga el dispositivo y el cable de alimentación fuera del alcance de los niños.
- Mantenga el dispositivo fuera del alcance de los niños cuando esté encendido o mientras se esté enfriando.
- Mantenga el dispositivo y el cable de alimentación alejados de fuentes de calor o bordes afilados que puedan causar daños.
- Mantenga el dispositivo alejado de otros que emitan calor.
- Mantenga el dispositivo libre de polvo, pelusas, pelo o cualquier otro elemento que pueda reducir el flujo de aire del dispositivo.
- No sumerja los componentes eléctricos del dispositivo en agua ni en otros líquidos.
- No manipule el dispositivo con las manos mojadas ni si alguna de las conexiones está húmeda.
- No exponga el dispositivo a la lluvia.
- Supervise el dispositivo mientras esté conectado a la corriente eléctrica.
- No lo desconecte de la corriente eléctrica tirando del cable. En su lugar, apáguelo y extraiga el enchufe suavemente.
- No transporte ni mueva el dispositivo agarrándolo por el cable de alimentación.

Umformung des portugiesischen Textes in den portugiesischen Text

- Tenere l'apparecchio al riparo da polvere, lanugine, capelli o qualsiasi elemento che possa ridurne il flusso d'aria.
- Non immergere i componenti elettrici dell'apparecchio in acqua o in altri liquidi.
- Non utilizzare l'apparecchio con le mani bagnate o nel caso in cui i collegamenti elettrici risultino umidi.
- Non esporre l'apparecchio alla pioggia.
- Non lasciare l'apparecchio incustodito mentre è collegato all'alimentazione elettrica.
- Non scollegare l'apparecchio dall'alimentazione elettrica tirando il cavo; è consigliabile spegnerlo ed estrarre la spina afferrandola.
- Non tirare o trasportare l'apparecchio utilizzando il cavo di alimentazione.
- Non utilizzare l'apparecchio se ha subito urti violenti o presenta segni visibili di danneggiamento.
- Non utilizzare l'apparecchio per scopi differenti dall'uso previsto.
- Utilizzare esclusivamente le parti e gli accessori forniti con l'apparecchio per evitare possibili danni.
- Non utilizzare questo apparecchio all'aperto.
- Non conservare l'apparecchio alla luce diretta del sole o in condizioni di umidità elevata.
- Non utilizzare l'apparecchio se una delle aperture è ostruita.
- Non utilizzare l'apparecchio per raccogliere liquidi infiammabili, fiammiferi, mozziconi di sigarette, ceneri calde o qualsiasi oggetto caldo, fumante o in fiamme.
- Non utilizzare l'apparecchio per raccogliere oggetti rigidi e taglienti, come vetro o chiodi.
- Non utilizzare l'apparecchio per raccogliere acqua o altri liquidi per evitare il rischio di scosse elettriche.
- Prestare attenzione durante il montaggio di accessori con parti rotanti per evitare rischi di intrappolamento.
- Si sconsiglia l'uso di prolunghe.
- L'apparecchio non deve essere azionato mediante timer esterno o telecomando separato.
- Questo apparecchio è destinato esclusivamente all'uso domestico, non a scopi commerciali.

- No utilice el dispositivo si se ha caído o presenta signos visibles de daño.
- No utilice el dispositivo para ningún otro uso que no sea el previsto.
- No utilice ninguna pieza ni accesorio diferente a los incluidos con este dispositivo, ya que podría dañarlo.
- No utilice el dispositivo al aire libre.
- Guarde el dispositivo alejado de la luz solar directa y de la humedad.
- No utilice este dispositivo si alguna de las aberturas está bloqueada.
- No utilice el dispositivo para succionar líquidos inflamables, cerillas, colillas, cenizas calientes ni objetos calientes, en llamas o humeantes.
- No utilice el dispositivo para succionar objetos duros y afilados, como cristales, clavos, etc.
- No utilice el dispositivo para succionar agua o cualquier otro líquido, ya que podría sufrir una descarga eléctrica.
- Tenga cuidado al equipar accesorios con piezas giratorias, ya que existe el riesgo de aprisionamiento.
- No se recomienda el uso de un cable alargador con el dispositivo.
- Este dispositivo no debe utilizarse con un temporizador externo ni un sistema de control remoto independiente.
- Este dispositivo está diseñado exclusivamente para el uso doméstico. No debe utilizarse para fines comerciales.

PT | Conserve estas instruções para referência futura.

INSTRUÇÕES DE SEGURANÇA

- Quando utilizar aparelhos elétricos, as precauções básicas de segurança devem ser sempre seguidas.
- Este aparelho pode ser utilizado por crianças a partir dos 8 anos de idade e por pessoas com limitações físicas, sensoriais ou mentais ou com falta de conhecimento, desde que as mesmas tenham sido supervisionadas/ instruídas e compreendam os perigos associados.
- O aparelho não deve servir de brinquedo para crianças.
- As crianças não devem efetuar a limpeza ou a manutenção a realizar pelo utilizador, exceto se tiverem idade superior a 8 anos e forem supervisionadas.
- Este aparelho não é um brinquedo.
- Em caso de queda ou danos do aparelho ou de avaria no cabo de alimentação, na ficha ou em qualquer peça do aparelho, pare imediatamente de utilizar o produto para evitar potenciais ferimentos.

Umformung des portugiesischen Textes in den portugiesischen Text

PL | Prosimy o zachowanie niniejszej instrukcji na przyszłość.

INSTRUKCJE DOTYCZĄCE BEZPIECZEŃSTWA

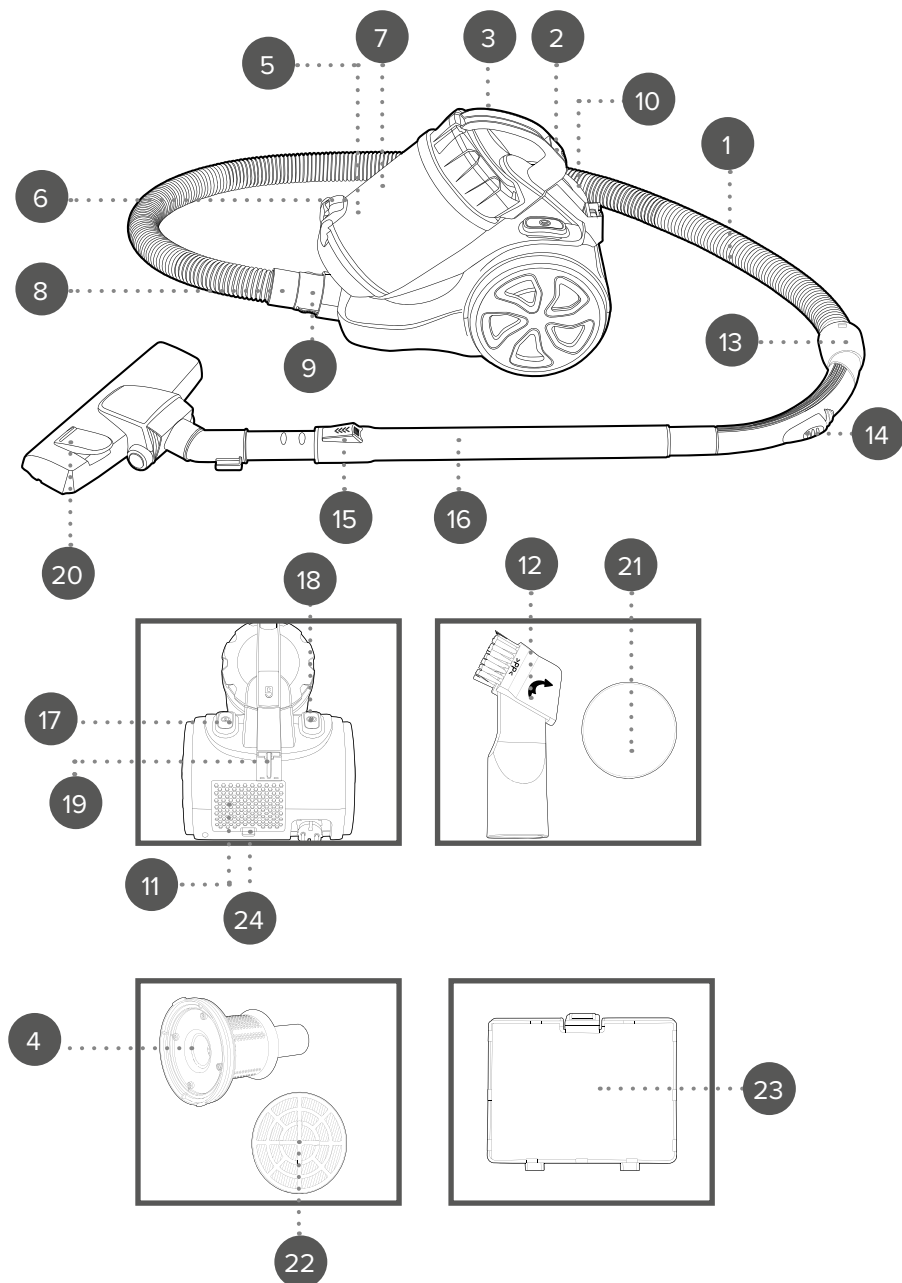
- Podczas używania urządzeń elektrycznych zawsze należy stosować podstawowe środki ostrożności.
- To urządzenie może być użytkowane przez dzieci w wieku od 8 lat oraz przez osoby o ograniczonej sprawności fizycznej, sensorycznej lub umysłowej, a także przez osoby nieposiadające odpowiedniej wiedzy, o ile znajdują się one pod nadzorem osoby odpowiedzialnej za ich bezpieczeństwo lub otrzymały od niej instrukcje dotyczące bezpiecznego użytkowania urządzenia i o ile są świadome związanych z tym zagrożeń.
- Zabrania się dzieciom zabawy urządzeniem.
- Dzieci nie powinny czyścić ani konserwować urządzenia, chyba że mają więcej niż 8 lat i są nadzorowane.
- Ten produkt nie jest zabawką.
- Jeśli przewód zasilający, wtyczka lub inna część urządzenia nie działają prawidłowo bądź zostały upuszczone lub zniszczone, należy natychmiast przerwać użytkowanie urządzenia w celu uniknięcia potencjalnych obrażeń.
- To urządzenie nie zawiera części, które mogą być serwisowane przez użytkownika. Naprawy należy powierzyć wyłącznie wykwalifikowanemu elektrykowi. Nieprawidłowo przeprowadzona naprawa może narazić użytkownika na niebezpieczeństwo.
- Urządzenie i jego przewód zasilający należy przechowywać w miejscu niedostępnym dla dzieci.
- Włączone lub stygnące urządzenie należy przechowywać w miejscu niedostępnym dla dzieci.
- Urządzenie i jego kabel zasilania należy przechowywać z dala od źródeł ciepła i ostrych krawędzi, które mogą spowodować uszkodzenia.
- Urządzenie należy trzymać z dala od urządzeń emitujących ciepło.
- Produkt należy chronić przed kurzem, kłaczkami, włosami i innymi przedmiotami, które mogą zmniejszać przepływ powietrza przez urządzenie.
- Nie należy zanurzać elementów elektrycznych urządzenia w wodzie ani innym płynie.
- Nie należy obsługiwać urządzenia mokrymi rękoma ani jeśli złącza są mokre.
- Nie należy wystawiać urządzenia na działanie deszczu.

- Este aparelho não contém peças que possam ser reparadas pelo utilizador; apenas um electricista qualificado deve efetuar reparações. As reparações incorretas podem colocar o utilizador em risco de ferimentos.
- Mantenha o aparelho e o respetivo cabo de alimentação fora do alcance das crianças.
- Mantenha o aparelho fora do alcance das crianças quando o mesmo estiver ligado ou a arrefecer.
- Mantenha o aparelho e o respetivo cabo de alimentação afastados de fontes de calor ou arestas afiadas que possam causar danos.
- Mantenha o aparelho afastado de outros aparelhos que irradiem calor.
- Mantenha o aparelho sem pó, algodão, cabelos ou qualquer outro material que possa reduzir o fluxo de ar do aparelho.
- Não mergulhe os componentes elétricos do aparelho dentro de água ou de qualquer outro líquido.
- Não utilize o aparelho com as mãos molhadas ou se alguma ligação estiver molhada.
- Não exponha o aparelho à chuva.
- Não deixe o aparelho sem vigilância enquanto estiver ligado à rede elétrica.
- Não desligue o produto da rede elétrica puxando pelo cabo. Desligue e retire a ficha à mão.
- Não puxe nem transporte o aparelho segurando-o pelo cabo de alimentação.
- Não utilize o aparelho se este tiver caído ou se existirem sinais visíveis de danos.
- Não utilize o aparelho para outro fim que não o previsto.
- Não utilize outras peças/acessórios que não as peças fornecidas com este aparelho, pois isto pode causar danos.
- Não utilize este aparelho no exterior.
- Não guarde o aparelho sob luz solar direta ou em condições de humidade elevada.
- Não utilize este aparelho se alguma das aberturas estiver bloqueada.
- Não utilize o aparelho para recolher líquidos inflamáveis, fósforos, pontas de cigarros, cinzas quentes ou quaisquer itens quentes, a arder ou fumegantes.
- Não utilize este aparelho para recolher objetos duros e afiados, como vidros ou pregos, etc.

Umformung des portugiesischen Textes in den portugiesischen Text

- Nie należy pozostawiać urządzenia bez nadzoru po podłączeniu do sieci elektrycznej.
- Nie należy odłączać urządzenia od zasilania, ciągnąc za przewód — należy wyłączyć urządzenie i wyjąć wtyczkę ręcznie.
- Nie wolno ciągnąć ani przenosić urządzenia za przewód zasilający.
- Nie należy korzystać z urządzenia, jeśli zostało ono upuszczone lub widoczne są oznaki uszkodzenia.
- Nie wolno używać produktu do celów innych niż jego przeznaczenie.
- Nie należy używać części ani akcesoriów innych niż dostarczone z urządzeniem, ponieważ może to spowodować jego uszkodzenie.
- Nie należy używać urządzenia na zewnątrz.
- Nie należy przechowywać produktu w miejscu narażonym na bezpośrednie działanie promieni słonecznych ani w warunkach wysokiej wilgotności.
- Nie należy korzystać z urządzenia, jeśli którykolwiek z otworów jest zablokowany.
- Nie należy używać urządzenia do zbierania łatwopalnych płynów, zapalek, niedopałków papierosów, gorącego popiołu ani gorących, płonących lub dymiących przedmiotów.
- Nie należy używać urządzenia do zbierania twardych, ostrych przedmiotów, takich jak szkło lub gwoździe.
- Nie należy używać urządzenia do zbierania wody lub innych płynów, ponieważ grozi to porażeniem prądem elektrycznym.
- Podczas podłączania akcesoriów z obracającymi się częściami należy zachować ostrożność, ponieważ może to spowodować zakleszczenie.
- Nie zaleca się używania przedłużacza do zasilania urządzenia.
- Urządzenia nie należy obsługiwać za pomocą zewnętrznego zegara ani oddzielnego układu zdalnego sterowania.
- To urządzenie jest przeznaczone wyłącznie do użytku domowego. Nie należy go używać do celów komercyjnych.

Description of parts



EN	Description of parts	17.	Aan/uit-knop	9.	Entrada de ar
1.	Suction hose	18.	Snoerprolknop	10.	Unidade principal do aspirador
2.	Dust container release catch	19.	Opbergclip	11.	Tampa do filtro de exaustão
3.	Handle	20.	Vloerborstel	12.	Escova/acessório para fendas
4.	Cyclonic cone	21.	Gaasfilter	13.	Pescoço do tubo de sucção
5.	Dust container	22.	HEPA-filter	14.	Válvula de ar
6.	Dust container base release button	23.	Uitblaasponsfiler	15.	Botão do tubo telescópico de extensão
7.	Dust container max fill mark	24.	Ontgrendelclip voor uitblaasfilter	16.	Tubo telescópico de extensão
8.	Suction hose lock			17.	Botão de ligar/desligar
9.	Air inlet	DE	Beschreibung der Teile	18.	Botão de enrolar o cabo
10.	Vacuum main unit	1.	Saugschlauch	19.	Suporte de arrumação
11.	Brush filter cover	2.	Entriegelung für Staubbehälter	20.	Escova de pavimentos
12.	Brush/crevice tool	3.	Griff	21.	Filtro de malha
13.	Suction hose neck	4.	Zyklonkegel	22.	Filtro HEPA
14.	Air valve	5.	Staubbehälter	23.	Filtro de esponja de exaustão
15.	Telescopic extension tube button	6.	Entriegelungstaste für den Staubbehälterboden	24.	Mola de libertação do filtro de exaustão
16.	Telescopic extension tube	7.	Maximalfüllstandsanzeige am Staubbehälter		
17.	Power button	8.	Verriegelung für Saugschlauch	IT	Descrizione delle parti
18.	Cord rewind button	9.	Lufteinlass	1.	Tubo di aspirazione
19.	Storage clip	10.	Haupteinheit des Staubsaugers	2.	Levetta di sgancio del contenitore della polvere
20.	Floor brush	11.	Abdeckung für Abluftfilter	3.	Manico
21.	Mesh filter	12.	Bürsten-/Fugendüse	4.	Cono ciclonico
22.	HEPA filter	13.	Saugschlauchansatz	5.	Contentore della polvere
23.	Exhaust sponge filter	14.	Luftventil	6.	Pulsante di sgancio della base del contenitore della polvere
24.	Exhaust filter release clip	15.	Taste für das teleskopische Verlängerungsrohr	7.	Indicatore di livello massimo del contenitore della polvere
		16.	Teleskopverlängerungsrohr	8.	Blocco del tubo di aspirazione
FR	Description des pièces	17.	Ein-/Ausschalter	9.	Ingresso dell'aria
1.	Flexible d'aspiration	18.	Taste für die automatische Kabelaufwicklung	10.	Unità principale dell'aspirapolvere
2.	Loquet de déverrouillage du bac à poussière	19.	Aufbewahrungsclip	11.	Coperchio del filtro di scarico
3.	Poignée	20.	Bodendüse	12.	Spazzola/bocchetta per fessure
4.	Cône cyclonique	21.	Netzfilter	13.	Collo del tubo di aspirazione
5.	Réservoir à poussière	22.	HEPA-Filter	14.	Valvola dell'aria
6.	Bouton de déverrouillage de la base du bac à poussière	23.	Abluft-Schwammfilter	15.	Pulsante del tubo telescopic di prolunga
7.	Repère de niveau maximal de remplissage du réservoir à poussière	24.	Entriegelung für Abluftfilter	16.	Tubo telescopic di prolunga
8.	Verrou du flexible d'aspiration	ES	Descripción de las partes	17.	Pulsante di accensione
9.	Entrée d'air	1.	Manguera de aspiración	18.	Pulsante di riavvolgimento del cavo
10.	Bloc principal de l'aspirateur	2.	Pulsador de liberación del depósito de polvo	19.	Clip di fissaggio
11.	Couvercle du filtre d'évacuation	3.	Asa	20.	Spazzola per pavimenti
12.	Brosse/outil suceur	4.	Cono ciclónico	21.	Filtro a rete
13.	Col du flexible d'aspiration	5.	Dépósito de polvo	22.	Filtro HEPA
14.	Soupape d'air	6.	Botón de liberación de la base del depósito de polvo	23.	Filtro in spugna di scarico
15.	Bouton du tube télescopique	7.	Marca de llenado máximo del depósito de polvo	24.	Clip di sgancio del filtro di scarico
16.	Tube télescopique	8.	Seguro de la manguera de aspiración		
17.	Bouton d'alimentation	9.	Entrada de aire	PL	Opis części
18.	Bouton d'enroulement automatique du cordon	10.	Unidad principal de la aspiradora	1.	Wąż ssący
19.	Clip de rangement	11.	Tapa del filtro de salida	2.	Zatrząsk zwalniający pojemnik na kurz
20.	Brosse pour sols	12.	Cepillo/boquilla para ranuras	3.	Uchwyt
21.	Filtre en maille	13.	Cuello de la manguera de aspiración	4.	Stożek cyklonowy
22.	Filtre HEPA	14.	Válvula de aire	5.	Pojemnik na kurz
23.	Filtre éponge d'évacuation	15.	Botón del tubo telescópico de extensión	6.	Przycisk zwalniający podstawę pojemnika na kurz
24.	Clip de déverrouillage du filtre d'évacuation	16.	Tubo telescópico de extensión	7.	Maksymalny poziom napięcia pojemnika na kurz
		17.	Botón de encendido	8.	Blockada węża ssącego
NL	Beschrijving van onderdelen	18.	Botón de enrollado del cable	9.	Wlot powietrza
1.	Zuigslang	19.	Clip de almacenamiento	10.	Jednostka główna odkurzacza
2.	Ontgrendelknop voor stofreservoir	20.	Cepillo para suelos	11.	Pokrywa filtra wylotowego
3.	Handgreep	21.	Filtro de malla	12.	Szczotka/narzędzie szczelinowe
4.	Cyclonkegel	22.	Filtro HEPA	13.	Szyjka węża ssącego
5.	Stofreservoir	23.	Filtro de esponja de salida	14.	Zawór powietrza
6.	Ontgrendelknop voor stofreservoirbodem	24.	Clip de liberación del filtro de salida	15.	Przycisk rury teleskopowej
7.	Maximale vulstandmarkering van het stofreservoir			16.	Rura teleskopowa
8.	Vergrendeling van de zuigslang	PT	Descrição das partes	17.	Przycisk zasilania
9.	Luchtinlaat	1.	Tubo de sucção	18.	Przycisk zwijania przewodu
10.	Hoofdeenheid van de stofzuiger	2.	Botão de libertação do depósito de pó	19.	Uchwyt do przechowywania
11.	Afdekking van het uitblaasfilter	3.	Pega	20.	Szczotka podłogowa
12.	Borstel-/kierenzuigmond	4.	Cone ciclónico	21.	Filtr siatkowy
13.	Zuigslanghals	5.	Dépósito de pó	22.	Filtr HEPA
14.	Luchtventiel	6.	Botão de libertação da base do depósito de pó	23.	Gąbkowy filtr wylotowy
15.	Knop voor telescopische verlengbuis	7.	Marca de enchimento máximo do depósito de pó	24.	Zatrząsk zwalniający filtr wylotowy
16.	Telescopische verlengbuis	8.	Fecho do tubo de sucção		

EN | Please retain instructions for future reference.

Dos and don'ts



Check that the filters are kept clear of obstruction.
Make sure that the dust container and filters are cleaned regularly to preserve suction and to prolong the life of the vacuum cleaner.
Keep the accessories free from a build-up of dust and dirt.



Do not immerse the extension tube in water.
Do not use attachments if they are loose, damaged or broken.
Never use the vacuum cleaner without the filter, filter cone or dust container in position.
Never empty the dust container indoors.

Thermal cut-out device

If the dust container and filters are not cleaned on a regular basis, the vacuum cleaner may overheat, which will cause the thermal cut-out device to activate due to restricted airflow. If the vacuum cleaner cuts out, press the power button to turn it off and unplug it from the mains power supply. Proceed to empty the dust container, clean all of the filters and allow the vacuum cleaner to cool for approx. 1 hour.

Care and maintenance

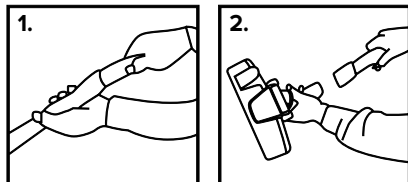
Wipe the external surface of the vacuum cleaner with a soft, damp cloth and allow to dry thoroughly.
Do not use any harsh or abrasive detergents or cleaning agents to clean any part of the vacuum cleaner.
Clean the HEPA filter, exhaust filter and mesh filters after every removal of the dust container.
To clean the inside of the dust container it is possible to remove the cyclonic cone.

Instructions for use

Before first use

Before using the vacuum cleaner for the first time, clean it with a soft, damp cloth and dry thoroughly.

Assembling the vacuum cleaner



Switch off and unplug the vacuum cleaner from the mains power supply before fitting any accessories onto the air inlet.

STEP 1: Fit the dust container by pushing it onto the vacuum cleaner main unit, aligning the latch with the indent on the unit.

STEP 2: To attach the suction hose, pinch the suction hose lock and insert into the air inlet, ensuring that it locks into position.

Using the telescopic extension tube

The brush/crevice tool fits onto the telescopic extension tube to help to reach into confined spaces, such as behind radiators or underneath car seats.

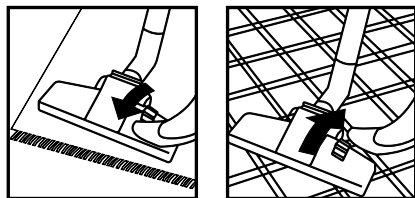
STEP 1: Fit the telescopic extension tube by pushing the large opening of the telescopic extension tube over the end of the suction hose neck (1).

STEP 2: Push the chosen attachment onto the end of the telescopic extension tube (2).

STEP 3: Adjust the telescopic extension tube to the required length by pressing the telescopic extension tube button down and sliding the inner tube in or out.

STEP 4: Release the telescopic extension tube button to lock the telescopic extension tube into position at the selected length.

Using the floor brush



STEP 1: Push the floor brush onto the end of the telescopic extension tube or the suction hose neck if the telescopic extension tube is not being used.

STEP 2: Select which position on the floor brush is required for the floor type by pressing the switch forwards or backwards. Switching it forwards lifts the brushes for use on carpet and switching it backwards lowers the brushes for cleaning hard floors.

STEP 3: Carefully pull out the power supply cord until it is at a suitable length; do not exceed the red mark. Plug it into the mains power supply.

STEP 4: Turn on the vacuum cleaner by pressing the power button; press again to turn off.



NOTE: Open the air valve on the suction hose when vacuuming carpets.



CAUTION: Do not use the suction hose neck without an accessory attached.

Using the brush/crevice tool

The crevice tool is ideal for removing dust and dirt from folds in fabrics, radiators, corners, recesses and other places that are hard to reach. The brush tool is perfect for cleaning shelves, cupboards and windowsills.

STEP 1: Push the brush/crevice tool onto the end of the telescopic extension tube or the suction hose neck if the telescopic extension tube is not being used.

STEP 2: Select which attachment is to be used by rotating the head to either the crevice or brush setting.

STEP 3: Turn on the vacuum cleaner by pressing the power button.



NOTE: Do not use the suction hose neck without an accessory attached.

After use

STEP 1: Turn off the vacuum cleaner by pressing the power button.

STEP 2: Switch off and unplug the vacuum cleaner from the mains power supply.

STEP 3: Press and hold the cable rewind button until the power supply cord has completely wound back into the cable drum.



WARNING: Hold onto the plug to guide the power supply cord back into the vacuum cleaner. Failure to do so may cause damage to the vacuum cleaner or injury to the user.

Emptying the dust container

Before emptying the dust container, switch off and unplug the vacuum cleaner from the mains power supply. It is recommended to empty the dust container outdoors.

STEP 1: Whilst securely holding the vacuum cleaner main unit, remove the dust container by pushing the dust container release catch and pulling the dust container away.

STEP 2: Holding the dust container over a bin or refuse bag, press the dust container base release button to open the dust container. Empty the dust container slowly and carefully to reduce the amount of dust released back into the atmosphere. Shake the dust container gently to dislodge any stubborn dust.

STEP 3: To close the dust container, push the base closed and secure the dust container release button back into position.

STEP 4: Replace the dust container by aligning the latch and the dust container base release button with the indent on the vacuum cleaner main unit and pushing into place.



WARNING: Do not use the vacuum cleaner if the dust container is filled past the max. fill mark, as this could damage the vacuum cleaner or cause injury to the user.

Cleaning the dust container, HEPA filter and mesh filter

The filters can only be accessed when the dust container has been removed. The cyclonic cone can be removed from the dust container to make cleaning easier.

STEP 1: Empty the dust container following the instructions in the section entitled 'Emptying the dust container'.

STEP 2: Once the dust container is empty, close it.

STEP 3: Holding the handle, rotate the dust container cover in a clockwise direction from the locked position to the unlocked position, and remove the dust container cover.

STEP 4: Pull the HEPA filter away from the dust container and remove the mesh filter.

STEP 5: Shake off the HEPA filter and mesh filter until the majority of the dust has been removed, then wash them under clean, warm water and allow to dry thoroughly.

STEP 6: Lift the cyclonic cone from the dust container. Wash the dust container and cyclonic cone in clean, warm water and allow to dry thoroughly.

STEP 7: Once all of the parts have dried fully, reinsert the cyclonic cone into the dust container, aligning the slots on the dust container. Place the HEPA filter back on top of the cyclonic cone, then place the mesh filter on top.

STEP 8: Replace the dust container cover and lock back into place by rotating it in an anticlockwise direction. The line on the side of the dust container lid must align with the lock symbol on the dust container.



NOTE: If the dust container, cyclonic cone, HEPA filter and mesh filter are not cleaned regularly, the thermal cut-out device will activate. For further details, see the section entitled 'Thermal cut-out device'.



WARNING: Do not clean the HEPA filter and mesh filter using detergent. Always allow the HEPA filter and mesh filter to air dry; never use external heat sources, such as a radiator to dry them. Do not wring or twist the mesh filter as this will cause damage. The HEPA filter and mesh filter must be fully dry before refitting into the vacuum cleaner.

Cleaning the exhaust sponge filter

The exhaust filter is located at the back of the vacuum cleaner main unit.

STEP 1: To remove the exhaust sponge filter for cleaning, lift the exhaust filter release clip and pull it away from the main unit.

STEP 2: Remove the exhaust sponge filter from the exhaust filter housing.

STEP 3: Shake off the filter until the majority of the dust has been removed, then wash the filter under clean, warm water and allow to dry thoroughly.

STEP 4: Once the exhaust sponge has dried fully, slot it back into the exhaust filter housing and replace the exhaust filter cover.



WARNING: Do not clean the exhaust sponge filter using detergent. Always allow the exhaust sponge filter to air dry; never use external heat sources, such as a radiator to dry them. Do not wring or twist the mesh filter as this will cause damage. The exhaust sponge filter must be completely dry before refitting into the vacuum cleaner.

Storage

The vacuum cleaner can be stored compactly by clipping the floor brush and telescopic tube to the back of the vacuum cleaner.

Check that the vacuum cleaner is cool, clean and dry before storing in a clean, dry place.

Static electricity

The vacuum cleaner may build up static electricity during use. This can result in static electric shocks when touching metal components of the vacuum cleaner. There is no need to worry if this happens. Discharge the vacuum cleaner by touching the extension tube against other metal objects nearby.

Troubleshooting

Problem	Possible cause	Solution
The suction is poor.	The telescopic extension tube, floor brush, brush/ crevice tool or air inlet is blocked.	Disconnect the attachment and clear the blockage.
	The dust container is almost full.	Empty the dust container following the instructions in the section entitled 'Emptying the dust container' .
	The filters are blocked.	Clean the filters following the instructions in the section entitled 'Cleaning the HEPA filter and mesh filter' and 'Cleaning the exhaust sponge filter and exhaust mesh filter' .
The vacuum cleaner has cut out or stopped working.	The thermal cut-out device has activated due to restricted air flow, and has cut power to the motor to protect the vacuum cleaner.	Switch off and disconnect the vacuum cleaner from the mains power supply. Empty the dust container and clean the HEPA filter, exhaust sponge filter and mesh filters. Allow the vacuum cleaner to cool for approx. 1 hour.

Specifications

Product code: BEL02177/BEL02188
 Rated voltage: 220-240 V ~ 50/60 Hz
 Rated wattage: 800 W
 Power consumption (off mode): 0 W

FR | Veuillez conserver ces instructions pour référence future.

À faire et à ne pas faire



Vérifiez que les filtres restent dégagés de toute obstruction.
 Veillez à nettoyer régulièrement le réservoir à poussière et les filtres afin de maintenir la puissance d'aspiration et de prolonger la durée de vie de l'aspirateur.
 Veillez à ce que les accessoires restent exempts d'accumulation de poussière et de saleté.



Ne plongez pas le tube télescopique dans l'eau.
 N'utilisez pas les accessoires s'ils sont desserrés, endommagés ou cassés.
 N'utilisez jamais l'aspirateur sans que le filtre, le cône filtrant ou le réservoir à poussière soient correctement installés.
 Ne videz jamais le réservoir à poussière à l'intérieur.

Dispositif de sécurité thermique

Si le réservoir à poussière et les filtres ne sont pas nettoyés régulièrement, l'aspirateur risque de surchauffer, ce qui entraînera l'activation du dispositif de sécurité thermique en raison d'un flux d'air réduit.

Si l'aspirateur s'arrête, appuyez sur le bouton d'alimentation pour l'éteindre, puis débranchez-le de la prise secteur. Videz le réservoir à poussière, nettoyez tous les filtres et laissez l'aspirateur refroidir pendant environ 1 heure.

Entretien et maintenance

Nettoyez la surface extérieure de l'aspirateur avec un chiffon doux et légèrement humide, puis laissez sécher complètement.

N'utilisez aucun détergent agressif ou produit nettoyant abrasif pour nettoyer quelque partie que ce soit de l'aspirateur.

Nettoyez le filtre HEPA, le filtre d'évacuation et les filtres en maille après chaque retrait du réservoir à poussière.

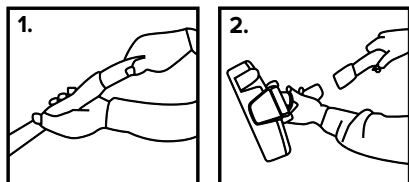
Pour nettoyer l'intérieur du réservoir à poussière, il est possible de retirer le cône cyclonique.

Instructions d'utilisation

Avant la première utilisation

Avant d'utiliser l'aspirateur pour la première fois, nettoyez-le avec un chiffon doux et humide, puis séchez-le soigneusement.

Assemblage de l'aspirateur



Éteignez et débranchez l'aspirateur de la prise secteur avant d'installer tout accessoire sur l'entrée d'air.

ÉTAPE 1 : Installez le tube télescopique en enfonçant sur le bloc principal de l'aspirateur, en alignant le loquet avec l'encoche prévue sur l'appareil.

ÉTAPE 2 : Pour installer le flexible d'aspiration, pincez le verrou de flexible d'aspiration et insérez-le dans l'entrée d'air, en veillant à ce qu'il se verrouille correctement.

Utilisation du tube télescopique

La brosse/outil suceur se fixe sur le tube télescopique pour faciliter l'accès aux espaces restreints, tels que derrière les radiateurs ou sous les sièges de voiture.

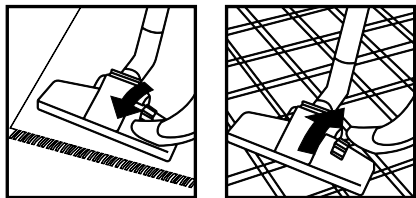
ÉTAPE 1 : Installez le tube télescopique en emboîtant sa grande ouverture sur l'extrémité du col du flexible d'aspiration (1).

ÉTAPE 2 : Emboîtez l'accessoire choisi sur l'extrémité du tube télescopique (2).

ÉTAPE 3 : Réglez le tube télescopique à la longueur souhaitée en maintenant enfoncé le bouton du tube télescopique et en faisant coulisser le tube intérieur vers l'intérieur ou l'extérieur.

ÉTAPE 4 : Relâchez le bouton du tube télescopique pour verrouiller le tube télescopique à la longueur choisie.

Utilisation de la brosse pour sols



ÉTAPE 1 : Emboîtez la brosse pour sols à l'extrémité du tube télescopique ou du col du flexible d'aspiration si le tube télescopique n'est pas utilisé.

ÉTAPE 2 : Sélectionnez la position adaptée au type de sol sur la brosse pour sols en déplaçant l'interrupteur vers l'avant ou l'arrière. Pousser l'interrupteur vers l'avant relève les brosses pour l'utilisation sur moquette ; le ramener vers l'arrière abaisse les brosses pour le nettoyage des sols durs.

ÉTAPE 3 : Tirez délicatement le cordon d'alimentation jusqu'à la longueur souhaitée, sans dépasser le repère rouge. Branchez-le sur le secteur.

ÉTAPE 4 : Allumez l'aspirateur en appuyant sur le bouton d'alimentation ; appuyez de nouveau pour l'éteindre.



REMARQUE : Ouvrez la soupape d'air située sur le flexible d'aspiration lors de l'aspiration des moquettes.



ATTENTION : N'utilisez pas le col du flexible d'aspiration sans accessoire fixé.

Utilisation de la brosse/outil suceur

L'outil suceur est idéal pour éliminer la poussière et la saleté des plis dans les tissus, des radiateurs, des coins, des rainures et autres endroits difficiles d'accès. La brosse convient parfaitement au nettoyage des étagères, des placards et des rebords de fenêtre.

ÉTAPE 1 : Emboîtez la brosse/outil suceur à l'extrémité du tube télescopique ou du col du flexible d'aspiration si le tube télescopique n'est pas utilisé.

ÉTAPE 2 : Sélectionnez l'accessoire souhaité en faisant pivoter la tête sur la position suceur ou brosse.

ÉTAPE 3 : Allumez l'aspirateur en appuyant sur le bouton marche/arrêt.



REMARQUE : N'utilisez pas le col du flexible d'aspiration sans accessoire fixé.

Après utilisation

ÉTAPE 1 : Éteignez l'aspirateur en appuyant sur le bouton d'alimentation.

ÉTAPE 2 : Éteignez l'aspirateur et débranchez-le de la prise secteur.

ÉTAPE 3 : Appuyez sur le bouton d'enroulement automatique du cordon et maintenez-le enfoncé jusqu'à ce que le cordon d'alimentation soit complètement rétracté dans le tambour.



AVERTISSEMENT : Tenez la fiche lors du réenroulement du cordon d'alimentation pour le guider correctement dans l'aspirateur. Sinon, vous risquez d'endommager l'aspirateur ou de vous blesser.

Vidange du réservoir à poussière

Avant de vider le réservoir à poussière, éteignez l'aspirateur et débranchez-le de la prise secteur. Il est recommandé de vider le réservoir à poussière à l'extérieur.

ÉTAPE 1 : En maintenant fermement le bloc principal de l'aspirateur, retirez le réservoir à poussière en appuyant sur le loquet de déverrouillage du bac à poussière puis en tirant le réservoir vers vous.

ÉTAPE 2 : En tenant le réservoir à poussière au-dessus d'une poubelle ou d'un sac à déchets, appuyez sur le bouton de déverrouillage de la base du bac à poussière pour l'ouvrir. Videz le réservoir lentement et avec précaution afin de limiter la poussière diffusée dans l'air. Secouez doucement le réservoir pour déloger la poussière persistante.

ÉTAPE 3 : Pour refermer le réservoir à poussière, rabattez la base puis remettez le bouton de déverrouillage du bac à poussière en position.

ÉTAPE 4 : Remettez le réservoir à poussière en alignant le loquet et le bouton de déverrouillage de la base du bac à poussière avec les encoches prévues sur le bloc principal de l'aspirateur, puis enfoncez-le jusqu'à ce qu'il soit bien en place.



AVERTISSEMENT : N'utilisez pas l'aspirateur si le réservoir à poussière dépasse le repère de niveau maximal de remplissage, car cela pourrait endommager l'appareil ou blesser l'utilisateur.

Nettoyage du réservoir à poussière, du filtre HEPA et du filtre en maille

L'accès aux filtres n'est possible que lorsque le réservoir à poussière a été retiré. Le cône cyclonique peut être retiré du réservoir à poussière afin de faciliter le nettoyage.

ÉTAPE 1 : Videz le réservoir à poussière en suivant les instructions de la section intitulée « Vidange du réservoir à poussière ».

ÉTAPE 2 : Une fois le réservoir à poussière vidé, refermez-le.

ÉTAPE 3 : En tenant la poignée, faites pivoter le couvercle du réservoir à poussière dans le sens des aiguilles d'une montre, de la position verrouillée vers la position déverrouillée, puis retirez le couvercle du réservoir à poussière.

ÉTAPE 4 : Retirez le filtre HEPA du réservoir à poussière, puis enlevez le filtre en maille.

ÉTAPE 5 : Tapotez le filtre HEPA et le filtre en maille pour éliminer la majeure partie de la poussière, puis lavez-les à l'eau tiède et propre et laissez-les sécher complètement.

ÉTAPE 6 : Retirez le cône cyclonique du réservoir à poussière. Lavez le réservoir à poussière et le cône cyclonique à l'eau tiède et propre, puis laissez-les sécher complètement.

ÉTAPE 7 : Lorsque toutes les pièces sont parfaitement sèches, réinsérez le cône cyclonique dans le réservoir à poussière en alignant les fentes du réservoir. Remplacez ensuite le filtre HEPA au-dessus du cône cyclonique, puis positionnez le filtre en maille au-dessus.

ÉTAPE 8 : Remettez le couvercle du réservoir à poussière et verrouillez-le en le faisant pivoter dans le sens antihoraire. Le repère situé sur le côté du couvercle doit être aligné avec le symbole de verrouillage du réservoir à poussière.



REMARQUE : Si le réservoir à poussière, le cône cyclonique, le filtre HEPA et le filtre en maille ne sont pas nettoyés régulièrement, le dispositif de sécurité thermique s'activera. Pour plus d'informations, consultez la section intitulée « Dispositif de sécurité thermique ».



AVERTISSEMENT : Ne nettoyez pas le filtre HEPA et le filtre en maille avec un détergent. Laissez toujours sécher le filtre HEPA et le filtre en maille à l'air libre ; n'utilisez jamais de source de chaleur externe, telle qu'un radiateur, pour les sécher. Ne tordez ni n'essorez le filtre en maille, cela risquerait de l'endommager. Le filtre HEPA et le filtre en maille doivent être parfaitement secs avant d'être remontés dans l'aspirateur.

Nettoyage du filtre éponge d'évacuation

Le filtre d'évacuation se trouve à l'arrière du bloc principal de l'aspirateur.

ÉTAPE 1 : Pour retirer le filtre éponge d'évacuation en vue du nettoyage, soulevez le clip de déverrouillage du filtre d'évacuation puis retirez le filtre du bloc principal.

ÉTAPE 2 : Retirez le filtre éponge d'évacuation de son logement.

ÉTAPE 3 : Tapotez le filtre pour éliminer la majeure partie de la poussière, puis lavez-le sous l'eau tiède et propre et laissez-le sécher complètement.

ÉTAPE 4 : Lorsque le filtre éponge d'évacuation est complètement sec, remplacez-le dans son logement, puis remettez le couvercle du filtre d'évacuation.



AVERTISSEMENT : Ne nettoyez pas le filtre éponge d'évacuation avec un détergent. Laissez toujours sécher le filtre éponge d'évacuation à l'air libre ; n'utilisez jamais de source de chaleur externe, comme un radiateur, pour le sécher. Ne tordez ni n'essorez le filtre en maille, cela risquerait de l'endommager. Le filtre éponge d'évacuation doit être entièrement sec avant d'être remonté dans l'aspirateur.

Stockage

L'aspirateur peut être rangé de façon compacte en fixant la brosse pour sols et le tube télescopique à l'arrière de l'appareil. Vérifiez que l'aspirateur est refroidi, propre et sec avant de le ranger dans un endroit propre et sec.

Électricité statique

L'aspirateur peut accumuler de l'électricité statique pendant son utilisation. Cela peut entraîner de légères décharges électriques lorsque vous touchez des parties métalliques de l'appareil. Il n'y a pas lieu de s'inquiéter si cela se produit. Déchargez l'aspirateur en mettant le tube télescopique en contact avec un autre objet métallique à proximité.

Dépannage

Problème	Cause possible	Solution
La puissance d'aspiration est faible.	Le tube télescopique, la brosse pour sols, la brosse/outil suceur ou l'entrée d'air est obstrué.	Déconnectez l'accessoire et éliminez l'obstruction.
	Le réservoir à poussière est presque plein.	Videz le réservoir à poussière en suivant les instructions de la section intitulée « Vidange du réservoir à poussière ».
	Les filtres sont obstrués.	Nettoyez les filtres en suivant les instructions des sections intitulées « Nettoyage du filtre HEPA et du filtre en maille » et « Nettoyage du filtre éponge d'évacuation et du filtre en maille d'évacuation ».
L'aspirateur s'est arrêté ou ne fonctionne plus.	Le dispositif de sécurité thermique s'est activé en raison d'un flux d'air insuffisant et a coupé l'alimentation du moteur afin de protéger l'aspirateur.	Éteignez et débranchez l'aspirateur de la prise secteur. Videz le réservoir à poussière et nettoyez le filtre HEPA, le filtre éponge d'évacuation ainsi que les filtres en maille. Laissez l'aspirateur refroidir pendant environ 1 heure.

Caractéristiques

Code produit : BEL02177/BEL02188
Tension nominale : 220–240 V ~ 50/60 Hz
Puissance nominale : 800 W
Consommation (mode arrêt) : 0 W

NL | Bewaar de instructies voor toekomstig gebruik.

Wat wel en niet te doen



Controleer of de filters vrij zijn van verstoppingen.
Zorg ervoor dat het stofreservoir en de filters regelmatig worden schoongemaakt om de zuigkracht te behouden en de levensduur van de stofzuiger te verlengen.
Houd de accessoires vrij van ophoping van stof en vuil.



Dompel de verlengbuis niet onder in water.
Gebruik geen accessoires als deze loszitten, beschadigd of gebroken zijn.
Gebruik de stofzuiger nooit zonder dat het filter, de filterkegel of het stofreservoir correct zijn geplaatst.
Leeg het stofreservoir nooit binnenshuis.

Thermisch uitschakelmechanisme

Wanneer het stofreservoir en de filters niet regelmatig worden gereinigd, kan de stofzuiger oververhit raken. Hierdoor zal het thermisch uitschakelmechanisme worden geactiveerd als gevolg van beperkte luchtstroom.

Wanneer de stofzuiger zichzelf uitschakelt, druk dan op de aan/uit-knop om het apparaat uit te schakelen en haal de stekker uit het stopcontact. Leeg vervolgens het stofreservoir, reinig alle filters en laat de stofzuiger ongeveer 1 uur afkoelen.

Onderhoud en verzorging

Maak het buitenoppervlak van de stofzuiger schoon met een zachte, vochtige doek en laat het volledig drogen.

Gebruik geen agressieve of schurende schoonmaakmiddelen om enig onderdeel van de stofzuiger schoon te maken.

Reinig het HEPA-filter, het uitblaasfilter en de gaasfilters na elke keer dat het stofreservoir is verwijderd.

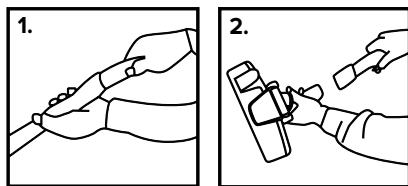
Om het binnenste van het stofreservoir schoon te maken, kunt u de cycloonkegel verwijderen.

Instructies voor gebruik

Voor eerste gebruik

Maak de stofzuiger voor het eerste gebruik schoon met een zachte, vochtige doek en droog hem volledig af.

Het monteren van de stofzuiger



Schakel de stofzuiger uit en trek de stekker uit het stopcontact voordat u accessoires op de luchtinlaat plaats.

STAP 1: Plaats het stofreservoir door het op de hoofdeenheid van de stofzuiger te drukken, waarbij u de vergrendeling uittijnt met de inkeping op het apparaat.

STAP 2: Druk de vergrendeling van de zuigslang in en steek de slang in de luchtinlaat. Zorg ervoor dat deze goed vastklikt.

Het gebruik van de telescopische verlengbuis

De borstel-/kierenzuigmond kan op de telescopische verlengbuis worden geplaatst om krappe ruimtes te bereiken, zoals achter radiatoren of onder autostoelen.

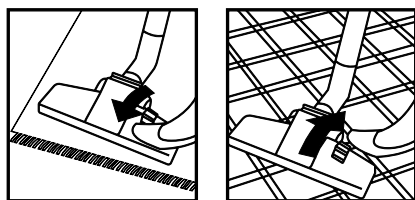
STAP 1: Bevestig de telescopische verlengbuis door de grote opening van de verlengbuis over het uiteinde van de zuigslanghals te schuiven (1).

STAP 2: Schuif het gekozen accessoire op het uiteinde van de telescopische verlengbuis (2).

STAP 3: Stel de telescopische verlengbuis af op de gewenste lengte door de knop voor de telescopische verlengbuis in te drukken en de binnenbuis naar binnen of naar buiten te schuiven.

STAP 4: Laat de knop voor de telescopische verlengbuis los om de telescopische verlengbuis op de gekozen lengte vast te zetten.

Het gebruik van de vloerborstel



STAP 1: Plaats de vloerborstel op het uiteinde van de telescopische verlengbuis of op de zuigslanghals als u de telescopische verlengbuis niet gebruikt.

STAP 2: Kies de juiste stand van de vloerborstel voor het vloertype door de schakelaar naar voren of naar achteren te duwen. Zet u de schakelaar naar voren, dan worden de borstels omhoog gezet voor gebruik op tapijt; duwt u de schakelaar naar achteren, dan komen de borstels omlaag voor het reinigen van harde vloeren.

STAP 3: Trek het netsnoer voorzichtig uit tot een geschikte lengte; trek het niet verder dan de rode markering. Steek de stekker in het stopcontact.

STAP 4: Zet de stofzuiger aan door de aan/uit-knop te drukken; druk nogmaals om uit te schakelen.



OPMERKING: Open het luchtventiel op de zuigslang bij het stofzuigen van tapijt.



LET OP: Gebruik de zuigslanghals niet zonder een accessoire erop te plaatsen.

Het gebruik van de borstel-/kierenzuigmond

De kierenzuigmond is ideaal voor het verwijderen van stof en vuil uit plooiën van textiel, radiatoren, hoeken, smalle openingen en andere moeilijk bereikbare plekken. De borstelzuigmond is uitermate geschikt voor het schoonmaken van schappen, kasten en vensterbanken.

STAP 1: Plaats de borstel-/kierenzuigmond op het uiteinde van de telescopische verlengbuis, of op de zuigslanghals als de telescopische verlengbuis niet wordt gebruikt.

STAP 2: Kies het gewenste accessoire door de kop te draaien naar de stand voor de kierenzuigmond of de borstel.

STAP 3: Zet de stofzuiger aan door de aan/uit-knop te drukken.



OPMERKING: Gebruik de zuigslanghals niet zonder dat er een accessoire op is bevestigd.

Na gebruik

STAP 1: Schakel de stofzuiger uit door de aan/uit-knop te drukken.

STAP 2: Schakel de stofzuiger uit en trek de stekker uit het stopcontact.

STAP 3: Druk op de snoeroprolknop en houd deze ingedrukt totdat het netsnoer volledig in de haspel is opgerold.



WAARSCHUWING: Houd de stekker vast wanneer u het netsnoer terug laat oprollen in de stofzuiger. Indien u dit niet doet, kan dit schade aan de stofzuiger veroorzaken of letsel bij de gebruiker.

Het stofreservoir legen

Schakel de stofzuiger uit en trek de stekker uit het stopcontact voordat u het stofreservoir leegt. Het wordt aanbevolen het stofreservoir buitenshuis te legen.

STAP 1: Houd de hoofdeenheid van de stofzuiger stevig vast, druk op de ontgrendelknop voor het stofreservoir en trek het stofreservoir vervolgens los.

STAP 2: Houd het stofreservoir boven een afvallemmer of afvalzak en druk op de ontgrendelknop voor de stofreservoirbodem om het reservoir te openen. Leeg het stofreservoir langzaam en voorzichtig om de hoeveelheid stof die in de atmosfeer vrijkomt te beperken. Schud het stofreservoir voorzichtig om eventueel vastzittend stof los te maken.

STAP 3: Sluit het stofreservoir door de onderkant dicht te duwen en klik de ontgrendelknop voor het stofreservoir weer op zijn plaats.

STAP 4: Plaats het stofreservoir terug door de vergrendeling en de ontgrendelknop voor de stofreservoirbodem uit te lijnen met de inkepingen op de hoofdeenheid van de stofzuiger en het reservoir vervolgens op zijn plaats te drukken.



WAARSCHUWING: Gebruik de stofzuiger niet als het stofreservoir is gevuld boven de maximale vulstandmarkering, omdat dit schade aan de stofzuiger kan veroorzaken of letsel bij de gebruiker kan opleveren.

Het reinigen van het stofreservoir, het HEPA-filter en het gasfilter

De filters zijn alleen toegankelijk wanneer het stofreservoir is verwijderd. De cycloonkegel kan uit het stofreservoir worden verwijderd om het reinigen te vergemakkelijken.

STAP 1: Leeg het stofreservoir volgens de instructies in de rubriek „**Het stofreservoir legen**”.

STAP 2: Sluit het stofreservoir zodra het leeg is.

STAP 3: Houd de handgreep vast, draai de deksel van het stofreservoir met de klok mee van de vergrendelde naar de ontgrendelde stand en verwijder vervolgens de deksel van het stofreservoir.

STAP 4: Trek het HEPA-filter uit het stofreservoir en verwijder het gasfilter.

STAP 5: Klop het HEPA-filter en het gasfilter uit tot het grootste deel van het stof is verwijderd, spoel ze vervolgens af onder schoon, warm water en laat ze volledig drogen.

STAP 6: Til de cycloonkegel uit het stofreservoir. Was het stofreservoir en de cycloonkegel in schoon, warm water en laat ze volledig drogen.

STAP 7: Wanneer alle onderdelen volledig droog zijn, plaatst u de cycloonkegel terug in het stofreservoir en lijnt u de sleuven op het stofreservoir uit. Plaats het HEPA-filter bovenop de cycloonkegel en leg vervolgens het gasfilter erbovenop.

STAP 8: Plaats de deksel van het stofreservoir terug en vergrendel deze door hem linksom te draaien. De streep aan de zijkant van de deksel van het stofreservoir moet uitgelijnd zijn met het vergrendelingsymbool op het stofreservoir.



OPMERKING: Indien het stofreservoir, de cycloonkegel, het HEPA-filter en het gasfilter niet regelmatig worden gereinigd, zal het thermisch uitschakelmechanisme in werking treden. Voor meer informatie, zie de rubriek „**Thermisch uitschakelmechanisme**”.



WAARSCHUWING: Reinig het HEPA-filter en het gasfilter niet met een reinigingsmiddel. Laat het HEPA-filter en het gasfilter altijd aan de lucht drogen; gebruik nooit een externe warmtebron, zoals een radiator, om deze te drogen. Wring of draai het gasfilter niet uit, omdat dit schade veroorzaakt. Het HEPA-filter en het gasfilter moeten volledig droog zijn voordat u ze terugplaatst in de stofzuiger.

Het reinigen van het uitblaassponsfilter

Het uitblaassponsfilter bevindt zich aan de achterzijde van de hoofdeenheid van de stofzuiger.

STAP 1: Til de ontgrendelclip voor het uitblaasfilter op en trek deze van de hoofdeenheid weg om het uitblaassponsfilter te verwijderen voor reiniging.

STAP 2: Neem het uitblaassponsfilter uit de behuizing van het uitblaasfilter.

STAP 3: Klop het filter uit tot het grootste deel van het stof is verwijderd, spoel het vervolgens af onder schoon, warm water en laat het volledig drogen.

STAP 4: Zodra het uitblaassponsfilter volledig droog is, plaatst u het terug in de behuizing van het uitblaasfilter en plaatst u de afdekking van het uitblaasfilter terug.



WAARSCHUWING: Reinig het uitblaassponsfilter niet met een reinigingsmiddel. Laat het uitblaassponsfilter altijd aan de lucht drogen; gebruik nooit een externe warmtebron, zoals een radiator, om het te drogen. Wring of draai het uitblaasfilter niet uit, omdat dit schade veroorzaakt. Het uitblaassponsfilter moet volledig droog zijn voordat u het terugplaatst in de stofzuiger.

Opslag

De stofzuiger kan compact worden opgeborgen door de vloerborstel en de telescopische buis aan de achterzijde van de stofzuiger vast te klikken.

Controleer of de stofzuiger is afgekoeld, schoon en droog voordat u deze opbergt op een schone, droge plek.

Statische elektriciteit

De stofzuiger kan tijdens het gebruik statische elektriciteit opbouwen. Dit kan een statische schok veroorzaken wanneer u metalen onderdelen van de stofzuiger aanraakt. Maak u zich hier geen zorgen over. U kunt de stofzuiger ontladen door de verlengbuis tegen andere metalen voorwerpen in de buurt aan te houden.

Probleemoplossing

Probleem	Mogelijke oorzaak	Oplossing
De zuigkracht is zwak.	De telescopische verlengbuis, vloerborstel, borstel-/kierenzuigmond of luchtinlaat is verstopt.	Koppel het hulpstuk los en verwijder de verstopping.
	Het stofreservoir is bijna vol.	Leeg het stofreservoir volgens de instructies in de rubriek „ Het stofreservoir legen ”.
	De filters zijn verstopt.	Reinig de filters volgens de instructies in de rubrieken „ Het reinigen van het HEPA-filter en het gasfilter ” en „ Het reinigen van het uitblaassponsfilter en het uitblaasgasfilter ”.
De stofzuiger is uitgevallen of werkt niet meer.	Het thermisch uitschakelmechanisme is geactiveerd door een beperkte luchtstroom en heeft de stroomtoevoer naar de motor onderbroken om de stofzuiger te beschermen.	Schakel de stofzuiger uit en haal de stekker uit het stopcontact. Leeg het stofreservoir en reinig het HEPA-filter, het uitblaassponsfilter en de gasfilters. Laat de stofzuiger ongeveer 1 uur afkoelen.

Specificaties

Productcode: BEL02177/BEL02188
Nominale spanning: 220–240 V ~ 50/60 Hz
Nominiaal vermogen: 800 W
Stroomverbruik (uitgeschakeld): 0 W

DE | Bitte bewahren Sie die Anweisungen für zukünftige Nachschlagezwecke auf.

Was man tun und lassen sollte



Stellen Sie sicher, dass die Filter frei von Verstopfungen sind.
Achten Sie darauf, Staubbehälter und Filter regelmäßig zu reinigen, um die Saugleistung zu erhalten und die Lebensdauer des Staubsaugers zu verlängern.
Halten Sie das Zubehör frei von Staub- und Schmutzansammlungen.



Tauchen Sie das Verlängerungsrohr nicht in Wasser.
Verwenden Sie kein Zubehör, wenn es lose, beschädigt oder defekt ist.
Benutzen Sie den Staubsauger niemals ohne eingesetzten Filter, Zyklonkegel oder Staubbehälter.
Leeren Sie den Staubbehälter niemals in geschlossenen Räumen.

Thermoschutzvorrichtung

Werden Staubbehälter und Filter nicht regelmäßig gereinigt, kann der Staubsauger überhitzen, wodurch infolge des eingeschränkten Luftstroms die Thermoschutzvorrichtung ausgelöst wird.

Schaltet sich der Staubsauger automatisch ab, drücken Sie den Ein-/Ausschalter, um das Gerät auszuschalten, und ziehen Sie den Netzstecker. Leeren Sie anschließend den Staubbehälter, reinigen Sie alle Filter und lassen Sie den Staubsauger etwa 1 Stunde lang abkühlen.

Pflege und Wartung

Reinigen Sie die Außenseite des Staubsaugers mit einem weichen, leicht feuchten Tuch und lassen Sie das Gerät anschließend gründlich trocknen.

Verwenden Sie keine scharfen oder scheuernden Reinigungsmittel, um irgendeinen Teil des Staubsaugers zu reinigen.

Reinigen Sie den HEPA-Filter, den Abluftfilter und die Netzfilter nach jedem Entleeren des Staubbehälters.

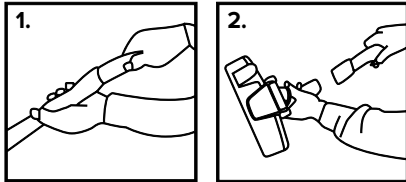
Zur Reinigung des Inneren des Staubbehälters kann der Zyklonkegel entnommen werden.

Gebrauchsanweisung

Vor dem ersten Gebrauch

Reinigen Sie den Staubsauger vor dem ersten Gebrauch mit einem weichen, feuchten Tuch und lassen Sie ihn vollständig trocknen.

Zusammenbau des Staubsaugers



Schalten Sie den Staubsauger aus und ziehen Sie den Netzstecker, bevor Sie Zubehör am Lufteinlass anbringen.

SCHRITT 1: Setzen Sie den Staubbehälter auf die Haupteinheit des Staubsaugers, indem Sie ihn aufdrücken und dabei den Verschluss mit der Aussparung am Gerät ausrichten.

SCHRITT 2: Zum Anbringen des Saugschlauchs die Verriegelung für den Saugschlauch zusammendrücken und in den Lufteinlass stecken. Achten Sie darauf, dass er einrastet.

Verwendung des Teleskopverlängerungsrohrs

Die Bürsten-/Fugendüse lässt sich auf das Teleskopverlängerungsrohr aufstecken, um schwer zugängliche Bereiche wie hinter Heizkörpern oder unter Autositzen zu erreichen.

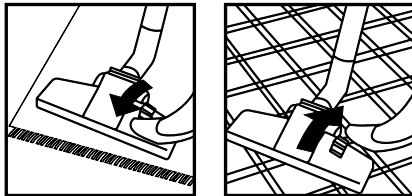
SCHRITT 1: Setzen Sie das Teleskopverlängerungsrohr auf, indem Sie die große Öffnung des Teleskopverlängerungsrohrs über das Ende des Saugschlauchansatzes schieben (1).

SCHRITT 2: Stecken Sie das gewünschte Zubehörteil auf das Ende des Teleskopverlängerungsrohrs (2).

SCHRITT 3: Ziehen Sie das Teleskopverlängerungsrohr auf die gewünschte Länge ein, indem Sie die Taste für das teleskopische Verlängerungsrohr drücken und das Innenrohr heraus- oder hereinschieben.

SCHRITT 4: Lassen Sie die Taste für das teleskopische Verlängerungsrohr los, damit das Teleskopverlängerungsrohr in der gewählten Länge einrastet.

Verwendung der Bodendüse



SCHRITT 1: Stecken Sie die Bodendüse auf das Ende des Teleskopverlängerungsrohrs oder, falls das Teleskopverlängerungsrohr nicht verwendet wird, direkt auf den Saugschlauchansatz.

SCHRITT 2: Stellen Sie an der Bodendüse die jeweils passende Position für den Bodenbelag ein, indem Sie den Schalter nach vorn oder hinten drücken. Beim Drücken nach vorn werden die Bürsten angehoben – für Teppichböden. Drücken Sie den Schalter nach hinten, werden die Bürsten abgesenkt – für die Reinigung von Hartböden.

SCHRITT 3: Ziehen Sie das Netzkabel vorsichtig bis zur gewünschten Länge heraus, jedoch nicht über die rote Markierung hinaus. Stecken Sie den Stecker in die Steckdose.

SCHRITT 4: Schalten Sie den Staubsauger ein, indem Sie den Ein-/Ausschalter drücken; zum Ausschalten erneut drücken.



HINWEIS: Öffnen Sie das Luftventil am Saugschlauch beim Saugen von Teppichen.



VORSICHT: Verwenden Sie den Saugschlauchansatz nicht ohne aufgesetztes Zubehör.

Verwendung der Bürsten-/Fugendüse

Die Fugendüse eignet sich optimal, um Staub und Schmutz aus Stofffalten, von Heizkörpern, aus Ecken, Nischen und anderen schwer zugänglichen Bereichen zu entfernen. Mit der Bürstendüse lassen sich Regalfächern, Schränke und Fensterbänke besonders gut reinigen.

SCHRITT 1: Stecken Sie die Bürsten-/Fugendüse auf das Ende des Teleskopverlängerungsrohrs oder, falls das Teleskopverlängerungsrohr nicht verwendet wird, direkt auf den Saugschlauchansatz.

SCHRITT 2: Wählen Sie den gewünschten Aufsatz, indem Sie den Kopf auf die Fugendüsen- oder Bürsteneinstellung drehen.

SCHRITT 3: Schalten Sie den Staubsauger ein, indem Sie den Ein-/Ausschalter drücken.



HINWEIS: Verwenden Sie den Saugschlauchansatz nicht ohne aufgesetztes Zubehör.

Nach dem Gebrauch

SCHRITT 1: Schalten Sie den Staubsauger aus, indem Sie den Ein-/Ausschalter drücken.

SCHRITT 2: Schalten Sie den Staubsauger aus und ziehen Sie den Netzstecker.

SCHRITT 3: Drücken und halten Sie die Taste für die automatische Kabelaufwicklung, bis das Netzkabel vollständig in die Kabeltrommel eingezogen ist.



WARNUNG: Halten Sie den Stecker fest, um das Netzkabel beim Aufwickeln in den Staubsauger zu führen. Andernfalls kann es zu Schäden am Staubsauger oder zu Verletzungen des Benutzers kommen.

Entleeren des Staubbehälters

Schalten Sie vor dem Entleeren des Staubbehälters den Staubsauger aus und ziehen Sie den Netzstecker. Es wird empfohlen, den Staubbehälter im Freien zu entleeren.

SCHRITT 1: Halten Sie die Haupteinheit des Staubsaugers sicher fest und entfernen Sie den Staubbehälter, indem Sie die Entriegelung für den Staubbehälter drücken und den Staubbehälter herausziehen.

SCHRITT 2: Halten Sie den Staubbehälter über einen Mülleimer oder Müllbeutel und drücken Sie die Entriegelungstaste für den Staubbehälterboden, um den Staubbehälter zu öffnen. Leeren Sie den Staubbehälter langsam und vorsichtig, um die Staubverbreitung in die Umgebung möglichst gering zu halten. Schütteln Sie den Staubbehälter leicht, um feststehenden Staub zu lösen.

SCHRITT 3: Zum Verschließen des Staubbehälters den Boden wieder fest zuklappen und die Entriegelung für den Staubbehälter wieder in Position bringen.

SCHRITT 4: Setzen Sie den Staubbehälter wieder ein, indem Sie den Verschluss und die Entriegelungstaste für den Staubbehälterboden mit den Aussparungen an der Haupteinheit des Staubsaugers ausrichten und den Behälter anschließend durch Eindrücken sicher einsetzen.



WARNUNG: Verwenden Sie den Staubsauger nicht, wenn der Staubbehälter über die Maximalfüllstandsanzeige hinaus gefüllt ist, da dies den Staubsauger beschädigen oder zu Verletzungen des Benutzers führen kann.

Reinigung des Staubbehälters, HEPA-Filters und Netzfilters

Auf die Filter kann nur zugegriffen werden, wenn der Staubbehälter entfernt wurde. Der Zyclonkegel lässt sich zur leichteren Reinigung aus dem Staubbehälter entnehmen.

SCHRITT 1: Entleeren Sie den Staubbehälter gemäß den Anweisungen im Abschnitt „Entleeren des Staubbehälters“.

SCHRITT 2: Sobald der Staubbehälter entleert ist, schließen Sie ihn.

SCHRITT 3: Halten Sie den Griff fest, drehen Sie die Abdeckung des Staubbehälters im Uhrzeigersinn von der Verriegelungs- in die Entriegelungsposition und nehmen Sie die Abdeckung ab.

SCHRITT 4: Ziehen Sie den HEPA-Filter aus dem Staubbehälter heraus und entnehmen Sie den Netzfilter.

SCHRITT 5: Klopfen Sie den HEPA-Filter und den Netzfilter aus, bis der Großteil des Staubs entfernt ist. Waschen Sie beide anschließend unter klarem, warmem Wasser und lassen Sie sie vollständig trocknen.

SCHRITT 6: Nehmen Sie den Zyclonkegel aus dem Staubbehälter. Waschen Sie den Staubbehälter und den Zyclonkegel unter klarem, warmem Wasser und lassen Sie beide vollständig trocknen.

SCHRITT 7: Nachdem alle Teile vollständig getrocknet sind, setzen Sie den Zyclonkegel wieder in den Staubbehälter ein und richten Sie ihn an den Schlitzen am Staubbehälter aus. Setzen Sie anschließend den HEPA-Filter wieder auf den Zyclonkegel und legen Sie den Netzfilter obenauf.

SCHRITT 8: Bringen Sie die Abdeckung des Staubbehälters wieder an und verriegeln Sie sie durch Drehen gegen den Uhrzeigersinn. Die Markierung an der Seite des Staubbehälterdeckels muss mit dem Schloss-Symbol auf dem Staubbehälter übereinstimmen.



HINWEIS: Werden Staubbehälter, Zyclonkegel, HEPA-Filter und Netzfilter nicht regelmäßig gereinigt, wird die Thermoschutzvorrichtung ausgelöst. Weitere Einzelheiten finden Sie im Abschnitt „Thermoschutzvorrichtung“.



WARNUNG: Reinigen Sie den HEPA-Filter und den Netzfilter niemals mit Reinigungsmitteln. Lassen Sie den HEPA-Filter und den Netzfilter immer an der Luft trocknen; verwenden Sie zum Trocknen niemals externe Wärmequellen wie Heizkörper. Den Netzfilter nicht auswringen oder verdrehen, da er dadurch beschädigt wird. Der HEPA-Filter und der Netzfilter müssen vollständig trocken sein, bevor sie wieder in den Staubsauger eingesetzt werden.

Reinigung des Abluft-Schwammfilters

Der Abluftfilter befindet sich an der Rückseite der Haupteinheit des Staubsaugers.

SCHRITT 1: Heben Sie die Entriegelung für den Abluftfilter an und ziehen Sie den Abluft-Schwammfilter zur Reinigung aus der Haupteinheit heraus.

SCHRITT 2: Entnehmen Sie den Abluft-Schwammfilter aus dem Abluftfiltergehäuse.

SCHRITT 3: Klopfen Sie den Filter aus, bis der Großteil des Staubs entfernt ist. Waschen Sie den Filter anschließend unter klarem, warmem Wasser und lassen Sie ihn vollständig trocknen.

SCHRITT 4: Sobald der Abluft-Schwammfilter vollständig getrocknet ist, setzen Sie ihn wieder in das Abluftfiltergehäuse ein und bringen Sie die Abdeckung für Abluftfilter wieder an.



WARNUNG: Reinigen Sie den Abluft-Schwammfilter nicht mit Reinigungsmitteln. Lassen Sie den Abluft-Schwammfilter immer an der Luft trocknen; verwenden Sie zum Trocknen niemals externe Wärmequellen wie Heizkörper. Den Netzfilter nicht auswringen oder verdrehen, da er dadurch beschädigt wird. Der Abluft-Schwammfilter muss vollständig trocken sein, bevor er wieder in den Staubsauger eingesetzt wird.

Aufbewahrung

Der Staubsauger kann platzsparend aufbewahrt werden, indem die Bodendüse und das Teleskopverlängerungsrohr an der Rückseite des Staubsaugers eingehängt werden. Vergewissern Sie sich, dass der Staubsauger abgekühlt, sauber und trocken ist, bevor Sie ihn an einem sauberen, trockenen Ort aufbewahren.

Statische Elektrizität

Während des Betriebs kann sich im Staubsauger statische Elektrizität aufbauen. Beim Berühren von Metallteilen am Gerät kann es dadurch zu elektrostatischen Entladungen kommen. In diesem Fall besteht kein Grund zur Besorgnis. Entladen Sie den Staubsauger, indem Sie das Verlängerungsrohr kurz an andere Metallgegenstände in der Nähe berühren.

Fehlerbehebung

Problem	Mögliche Ursache	Lösung
Die Saugleistung ist gering.	Das Teleskopverlängerungsrohr, die Bodendüse, die Bürsten-/Fugendüse oder der Luftpfeil sind verstopft.	Trennen Sie den Aufsatz ab und beseitigen Sie die Verstopfung.
	Der Staubbehälter ist fast voll.	Entleeren Sie den Staubbehälter entsprechend den Anweisungen im Abschnitt „ Entleeren des Staubbehälters “.
	Die Filter sind verstopft.	Reinigen Sie die Filter gemäß den Anweisungen in den Abschnitten „ Reinigung des HEPA-Filters und Netzfilters “ sowie „ Reinigung des Abluft-Schwammfilters und Abluft-Netzfilters “.
Der Staubsauger hat sich abgeschaltet oder funktioniert nicht mehr.	Die Thermo Schutzvorrichtung wurde aufgrund eines eingeschränkten Luftstroms ausgelöst und hat die Stromzufuhr zum Motor unterbrochen, um den Staubsauger zu schützen.	Schalten Sie den Staubsauger aus und trennen Sie ihn vom Stromnetz. Entleeren Sie den Staubbehälter und reinigen Sie den HEPA-Filter, den Abluft-Schwammfilter und die Netzfilter. Lassen Sie den Staubsauger etwa 1 Stunde abkühlen.

Technische Daten

Produktcode: BEL02177/BEL02188
Nennspannung: 220–240 V ~ 50/60 Hz
Nennleistung: 800 W
Leistungsaufnahme (ausgeschaltet): 0 W

ES | Por favor, conserve las instrucciones para futura referencia.

Recomendaciones y advertencias



Verifique que los filtros estén libres de obstrucciones.
Asegúrese de limpiar periódicamente el depósito de polvo y los filtros para mantener la capacidad de aspiración y prolongar la vida útil de la aspiradora.
Mantenga los accesorios libres de acumulación de polvo y suciedad.



No sumerja el tubo de extensión en agua.
No utilice los accesorios si están sueltos, dañados o rotos.
Nunca utilice la aspiradora sin el filtro, el cono ciclónico o el depósito de polvo correctamente colocados.
Nunca vacíe el depósito de polvo en interiores.

Dispositivo de corte térmico

Si no se limpia periódicamente el depósito de polvo y los filtros, la aspiradora puede sobrecalentarse y el dispositivo de corte térmico se activará debido a la restricción del flujo de aire. Si la aspiradora se apaga, pulse el botón de encendido para apagarla y desenchufela de la red eléctrica. Vacíe el depósito de polvo, limpie todos los filtros y deje que la aspiradora se enfríe durante aproximadamente 1 hora.

Cuidado y mantenimiento

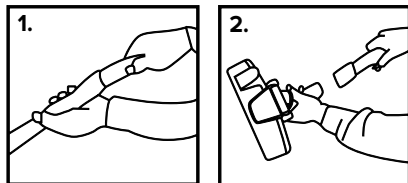
Limpie la superficie exterior de la aspiradora con un paño suave y húmedo, y deje secar completamente.
No utilice detergentes agresivos ni productos de limpieza abrasivos para limpiar ninguna parte de la aspiradora.
Limpie el filtro HEPA, el filtro de salida y los filtros de malla después de cada extracción del depósito de polvo.
Para limpiar el interior del depósito de polvo, es posible extraer el cono ciclónico.

Instrucciones de uso

Antes del primer uso

Antes de utilizar la aspiradora por primera vez, límpiela con un paño suave y ligeramente húmedo, y séquela completamente.

Montaje de la aspiradora



Apague y desenchufe la aspiradora de la red eléctrica antes de colocar cualquier accesorio en la entrada de aire.

PASO 1: Coloque el tubo telescópico de extensión insertando su extremo de mayor diámetro sobre la hendidura de la unidad.

PASO 2: Para acoplar la manguera de extensión, presione el seguro de la manguera de aspiración y, manteniéndolo presionado, insértela en la entrada de aire, asegurándose de que encaje correctamente en su posición.

Uso del tubo telescópico de extensión

El cepillo/boquilla para ranuras se acopla al tubo telescópico de extensión para facilitar el acceso a espacios reducidos, como detrás de radiadores o debajo de los asientos del coche.

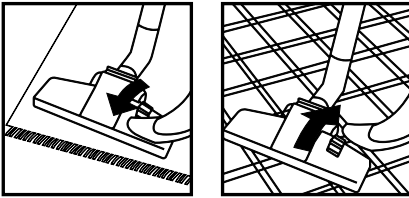
PASO 1: Coloque el tubo telescópico de extensión insertando su extremo de mayor diámetro sobre el final del cuello de la manguera de aspiración (1).

PASO 2: Coloque el accesorio seleccionado en el extremo del tubo telescópico de extensión (2).

PASO 3: Ajuste el tubo telescópico de extensión a la longitud deseada presionando el botón del tubo telescópico de extensión y deslizando el tubo interior hacia dentro o hacia fuera.

PASO 4: Suelte el botón del tubo telescópico de extensión para bloquear el tubo telescópico de extensión en la longitud seleccionada.

Uso del cepillo para suelos



- PASO 1:** Coloque el cepillo para suelos en el extremo del tubo telescópico de extensión o, si no utiliza el tubo telescópico, en el extremo del cuello de la manguera de aspiración.
- PASO 2:** Seleccione la posición del cepillo para suelos según el tipo de superficie, presionando el interruptor hacia adelante o hacia atrás. Al moverlo hacia adelante, se levantan los cepillos para utilizar en alfombras; al moverlo hacia atrás, se bajan los cepillos para limpiar suelos duros.
- PASO 3:** Extraiga cuidadosamente el cable de alimentación hasta alcanzar una longitud adecuada; no sobrepase la marca roja. Conéctelo a la red eléctrica.
- PASO 4:** Encienda la aspiradora pulsando el botón de encendido; pulse de nuevo para apagarla.



NOTA: Abra la válvula de aire de la manguera de aspiración al aspirar alfombras.



PRECAUCIÓN: No utilice el cuello de la manguera de aspiración sin un accesorio acoplado.

Uso del cepillo/boquilla para ranuras

La boquilla para ranuras es ideal para eliminar polvo y suciedad de pliegues en tejidos, radiadores, esquinas, huecos y otros lugares de difícil acceso. El accesorio de cepillo es perfecto para limpiar estantes, armarios y alféizares de ventanas.

- PASO 1:** Coloque el cepillo/boquilla para ranuras en el extremo del tubo telescópico de extensión o, si no utiliza el tubo telescópico, en el extremo del cuello de la manguera de aspiración.
- PASO 2:** Seleccione el accesorio que desee utilizar girando la cabeza para elegir entre la función de boquilla para ranuras o de cepillo.
- PASO 3:** Encienda la aspiradora pulsando el botón de encendido.



NOTA: No utilice el cuello de la manguera de aspiración sin un accesorio acoplado.

Después del uso

- PASO 1:** Apague la aspiradora pulsando el botón de encendido.
- PASO 2:** Apague y desenchufe la aspiradora de la red eléctrica.
- PASO 3:** Mantenga presionado el botón de enrollado del cable hasta que el cable de alimentación se haya recogido completamente en el tambor de cable.



ADVERTENCIA: Sujete el enchufe para guiar el cable de alimentación al enrollarlo en la aspiradora. No hacerlo puede ocasionar daños a la aspiradora o lesiones al usuario.

Vaciado del depósito de polvo

Antes de vaciar el depósito de polvo, apague y desconecte la aspiradora de la red eléctrica. Se recomienda vaciar el depósito de polvo en exteriores.

- PASO 1:** Sujetando firmemente la unidad principal de la aspiradora, retire el depósito de polvo presionando el pulsador de liberación del depósito de polvo y tirando del depósito para separarlo.
- PASO 2:** Sostenga el depósito de polvo sobre un cubo de basura o una bolsa para residuos y presione el botón de liberación de la base del depósito para abrirlo. Vacíe el depósito de polvo lenta y cuidadosamente para reducir la cantidad de polvo que se libera de nuevo en el ambiente. Agite suavemente el depósito para desprender cualquier polvo adherido.
- PASO 3:** Para cerrar el depósito de polvo, empuje la base hasta que quede bien cerrada y asegure el pulsador de liberación del depósito de polvo en su posición original.
- PASO 4:** Vuelva a colocar el depósito de polvo alineando el pestillo y el botón de liberación de la base del depósito con las hendiduras de la unidad principal de la aspiradora y presiónelo hasta encajarlo en su sitio.



ADVERTENCIA: No utilice la aspiradora si el depósito de polvo supera la marca de llenado máximo, ya que esto podría dañar la aspiradora o causar lesiones al usuario.

Limpieza del depósito de polvo, filtro HEPA y filtro de malla

Sólo es posible acceder a los filtros cuando se ha retirado el depósito de polvo. El cono ciclónico puede extraerse del depósito de polvo para facilitar la limpieza.

- PASO 1:** Vacíe el depósito de polvo siguiendo las instrucciones de la sección titulada «Vaciado del depósito de polvo».
- PASO 2:** Una vez vacío el depósito de polvo, ciérralo.
- PASO 3:** Sujetando el asa, gire la tapa del depósito de polvo en sentido horario desde la posición de bloqueo hasta la posición de desbloqueo y retire la tapa del depósito de polvo.
- PASO 4:** Extraiga el filtro HEPA separándolo del depósito de polvo y retire el filtro de malla.
- PASO 5:** Sacuda el filtro HEPA y el filtro de malla hasta eliminar la mayor parte del polvo; luego lávelos con agua tibia y limpia y deje que se sequen completamente.
- PASO 6:** Retire el cono ciclónico del depósito de polvo. Lave el depósito de polvo y el cono ciclónico con agua tibia y limpia, y deje que ambos se sequen completamente.
- PASO 7:** Una vez que todas las piezas estén completamente secas, vuelva a colocar el cono ciclónico en el depósito de polvo, alineando las ranuras del depósito. Coloque el filtro HEPA encima del cono ciclónico y, a continuación, sitúe el filtro de malla encima.
- PASO 8:** Vuelva a colocar la tapa del depósito de polvo y bloquéela de nuevo en su sitio girándola en sentido antihorario. La línea situada en el lateral de la tapa debe alinearse con el símbolo de bloqueo del depósito de polvo.



NOTA: Si no se limpian periódicamente el depósito de polvo, el cono ciclónico, el filtro HEPA y el filtro de malla, se activará el dispositivo de corte térmico. Para más información, consulte la sección titulada «Dispositivo de corte térmico».



ADVERTENCIA: No limpie el filtro HEPA ni el filtro de malla con detergente. Deje siempre que el filtro HEPA y el filtro de malla se sequen al aire; nunca utilice fuentes de calor externas, como un radiador, para secarlos. No retuerza ni escurra el filtro de malla, ya que esto puede dañarlo. El filtro HEPA y el filtro de malla deben estar completamente secos antes de volver a colocarlos en la aspiradora.

Limpeza del filtro de esponja de salida

El filtro de salida se encuentra en la parte trasera de la unidad principal de la aspiradora.

PASO 1: Para retirar el filtro de esponja de salida y limpiarlo, levante el clip de liberación del filtro de salida y extráigalo de la unidad principal.

PASO 2: Retire el filtro de esponja de salida de su alojamiento.

PASO 3: Sacuda el filtro hasta eliminar la mayor parte del polvo; después, lávelo con agua tibia y límpielo y déjelo secar completamente.

PASO 4: Una vez que el filtro de esponja de salida esté completamente seco, colóquelo nuevamente en su alojamiento y vuelva a poner la tapa del filtro de salida.



ADVERTENCIA: No limpie el filtro de esponja de salida con detergente. Deje siempre que el filtro de esponja de salida se seque al aire; nunca utilice fuentes de calor externas, como un radiador, para secarlo. No retuerza ni escurra el filtro de malla, ya que esto puede dañarlo. El filtro de esponja de salida debe estar completamente seco antes de volver a colocarlo en la aspiradora.

Almacenamiento

La aspiradora puede almacenarse de forma compacta fijando el cepillo para suelos y el tubo telescópico en la parte trasera de la aspiradora. Compruebe que la aspiradora esté fría, limpia y seca antes de guardarla en un lugar limpio y seco.

Electricidad estática

La aspiradora puede acumular electricidad estática durante el uso. Esto puede provocar descargas electrostáticas al tocar componentes metálicos de la aspiradora. No se preocupe si esto sucede. Descargue la aspiradora tocando el tubo de extensión contra otros objetos metálicos cercanos.

Resolución de problemas

Problema	Posible causa	Solución
La succión es deficiente.	El tubo telescópico de extensión, el cepillo para suelos, el cepillo/boquilla para ranuras o la entrada de aire están obstruidos.	Desconecte el accesorio y elimine la obstrucción.
	El depósito de polvo está casi lleno.	Vacíe el depósito de polvo siguiendo las instrucciones de la sección titulada « Vaciado del depósito de polvo ».
	Los filtros están obstruidos.	Limpie los filtros siguiendo las instrucciones de las secciones tituladas « Limpeza del filtro HEPA y filtro de malla » y « Limpeza del filtro de esponja de salida y del filtro de malla de salida ».
La aspiradora se ha apagado o ha dejado de funcionar.	El dispositivo de corte térmico se ha activado debido a una restricción en el flujo de aire y ha interrumpido la alimentación al motor para proteger la aspiradora.	Apague y desenchufe la aspiradora de la red eléctrica. Vacíe el depósito de polvo y limpie el filtro HEPA, el filtro de esponja de salida y los filtros de malla. Deje que la aspiradora se enfríe durante aproximadamente 1 hora.

Especificaciones

Código de producto: BEL02177/BEL02188

Tensión nominal: 220–240 V ~ 50/60 Hz

Potencia nominal: 800 W

Consumo de energía (modo apagado): 0 W

PT | Por favor, guarde as instruções para referência futura.

O que fazer e o que não fazer



Verifique se os filtros se mantêm livres de obstruções.
Certifique-se de que o depósito de pó e os filtros são limpos regularmente para manter a potência de sucção e prolongar a vida útil do aspirador.
Mantenha os acessórios livres de acumulação de pó e sujidade.



Não mergulhe o tubo de extensão em água.
Não utilize acessórios se estiverem soltos, danificados ou partidos.
Nunca utilize o aspirador sem o filtro, o cone do filtro ou o depósito de pó devidamente instalados.
Nunca esvazie o depósito de pó no interior.

Dispositivo de corte térmico

Se o depósito de pó e os filtros não forem limpos regularmente, o aspirador pode sobreaquecer, levando à ativação do dispositivo de corte térmico devido à restrição do fluxo de ar. Se o aspirador desligar automaticamente, prima o botão de ligar/desligar para o desligar e retire a ficha da tomada. Esvazie o depósito de pó, limpe todos os filtros e deixe o aspirador arrefecer durante aproximadamente 1 hora.

Cuidados e manutenção

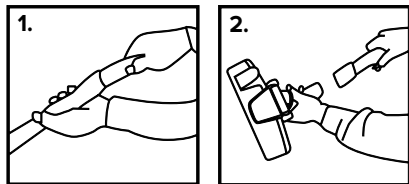
Limpe a superfície externa do aspirador com um pano macio e húmido e deixe secar completamente.
Não utilize detergentes ou produtos de limpeza agressivos ou abrasivos para limpar qualquer parte do aspirador.
Limpe o filtro HEPA, o filtro de exaustão e os filtros de malha sempre que retirar o depósito de pó.
Para limpar o interior do depósito de pó, é possível remover o cone ciclónico.

Instruções de utilização

Antes da primeira utilização

Antes de utilizar o aspirador pela primeira vez, limpe-o com um pano macio e húmido e seque-o completamente.

Montagem do aspirador



Desligue o aspirador e retire a ficha da tomada antes de instalar qualquer acessório na entrada de ar.

PASSO 1: Instale o depósito de pó, pressionando-o contra a unidade principal do aspirador e alinhando o fecho com a ranhura correspondente na unidade.

PASSO 2: Para acoplar o tubo de sucção, pressione o fecho do tubo de sucção e insira-o na entrada de ar, certificando-se de que fica devidamente bloqueado.

Utilização do tubo telescópico de extensão

A escova/acessório para fendas encaixa no tubo telescópico de extensão para facilitar o acesso a espaços de difícil alcance, como atrás de radiadores ou por baixo dos bancos do automóvel.

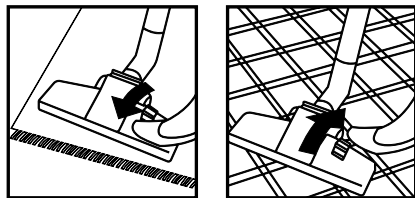
PASSO 1: Instale o tubo telescópico de extensão, encaixando a abertura maior do tubo telescópico na extremidade do pescoço do tubo de sucção (1).

PASSO 2: Encaixe o acessório selecionado na extremidade do tubo telescópico de extensão (2).

PASSO 3: Ajuste o tubo telescópico de extensão à altura pretendida, pressionando o botão do tubo telescópico de extensão e deslizando o tubo interior para dentro ou para fora.

PASSO 4: Solte o botão do tubo telescópico de extensão para bloquear o tubo telescópico na posição e comprimento selecionados.

Utilização da escova de pavimentos



PASSO 1: Encaixe a escova de pavimentos na extremidade do tubo telescópico de extensão ou no pescoço do tubo de sucção, caso não esteja a utilizar o tubo telescópico de extensão.

PASSO 2: Selecione a posição adequada na escova de pavimentos para o tipo de chão, pressionando o interruptor para a frente ou para trás. Ao pressionar o interruptor para a frente, as escovas levantam-se para utilização em alcatifas; ao pressioná-lo para trás, as escovas baixam-se para limpar pavimentos duros.

PASSO 3: Puxe cuidadosamente o cabo de alimentação até atingir o comprimento pretendido, sem ultrapassar a marca vermelha. Ligue a ficha à tomada elétrica.

PASSO 4: Ligue o aspirador premindo o botão de ligar/desligar; prima novamente para desligar.



NOTA: Abra a válvula de ar no tubo de sucção ao aspirar alcatifas.



ATENÇÃO: Não utilize o pescoço do tubo de sucção sem um acessório instalado.

Utilização da escova/acessório para fendas

O acessório para fendas é ideal para remover pó e sujidade de pregas em tecidos, radiadores, cantos, reentrâncias e outros locais de difícil acesso. A escova é perfeita para limpar prateleiras, armários e peitoris de janelas.

PASSO 1: Encaixe a escova/acessório para fendas na extremidade do tubo telescópico de extensão ou no pescoço do tubo de sucção, caso não esteja a utilizar o tubo telescópico de extensão.

PASSO 2: Selecione o acessório pretendido, rodando a cabeça para a posição de fenda ou de escova.

PASSO 3: Ligue o aspirador premindo o botão de ligar/desligar.



NOTA: Não utilize o pescoço do tubo de sucção sem um acessório instalado.

Após a utilização

PASSO 1: Desligue o aspirador premindo o botão de ligar/desligar.

PASSO 2: Desligue o aspirador e retire a ficha da tomada elétrica.

PASSO 3: Prima e mantenha pressionado o botão de enrolar o cabo até que o cabo de alimentação esteja totalmente recolhido no tambor do cabo.



AVISO: Segure na ficha para guiar o cabo de alimentação ao recolhê-lo para dentro do aspirador. Caso contrário, pode danificar o aspirador ou provocar lesões ao utilizador.

Esvaziar o depósito de pó

Antes de esvaziar o depósito de pó, desligue o aspirador e retire a ficha da tomada elétrica. Recomenda-se que o depósito de pó seja esvaziado no exterior.

PASSO 1: Segurando firmemente a unidade principal do aspirador, remova o depósito de pó pressionando o botão de libertação do depósito de pó e puxando o depósito para fora.

PASSO 2: Mantendo o depósito de pó sobre um caixote do lixo ou saco de resíduos, prima o botão de libertação da base do depósito de pó para o abrir. Esvazie o depósito de pó lenta e cuidadosamente para minimizar a dispersão de pó no ambiente. Abane o depósito suavemente para soltar qualquer pó preso.

PASSO 3: Para fechar o depósito de pó, empurre a base até ficar bem fechada e coloque novamente o botão de libertação do depósito de pó na posição.

PASSO 4: Recoloque o depósito de pó, alinhando o fecho e o botão de libertação da base do depósito de pó com as ranhuras na unidade principal do aspirador e pressionando até encaixar.



AVISO: Não utilize o aspirador se o depósito de pó estiver cheio para além da marca de enchimento máximo, pois poderá danificar o aspirador ou causar lesões ao utilizador.

Limpeza do depósito de pó, filtro HEPA e filtro de malha

Os filtros só podem ser acedidos depois de retirar o depósito de pó. O cone ciclónico pode ser removido do depósito de pó para facilitar a limpeza.

PASSO 1: Esvazie o depósito de pó seguindo as instruções da secção intitulada «Esvaziar o depósito de pó».

PASSO 2: Após esvaziar o depósito de pó, feche-o.

PASSO 3: Segurando pela pega, rode a tampa do depósito de pó no sentido dos ponteiros do relógio, da posição trancada para a posição destrancada, e retire a tampa do depósito de pó.

PASSO 4: Puxe o filtro HEPA para fora do depósito de pó e retire o filtro de malha.

PASSO 5: Sacuda o filtro HEPA e o filtro de malha até remover a maior parte do pó; depois, lave-os em água morna e limpa e deixe-os secar completamente.

PASSO 6: Retire o cone ciclónico do depósito de pó. Lave o depósito de pó e o cone ciclónico com água morna e limpa e deixe secar completamente.

PASSO 7: Depois de todas as peças estarem completamente secas, volte a colocar o cone ciclónico no depósito de pó, alinhando as ranhuras do depósito de pó. Coloque novamente o filtro HEPA sobre o cone ciclónico e depois coloque o filtro de malha por cima.

PASSO 8: Recoloque a tampa do depósito de pó e tranque-a novamente, rodando-a no sentido contrário ao dos ponteiros do relógio. A linha na lateral da tampa do depósito de pó deve ficar alinhada com o símbolo de tranca no depósito de pó.



NOTA: Se o depósito de pó, o cone ciclónico, o filtro HEPA e o filtro de malha não forem limpos regularmente, o dispositivo de corte térmico será ativado. Para mais informações, consulte a secção intitulada «Dispositivo de corte térmico».



AVISO: Não lave o filtro HEPA nem o filtro de malha com detergente. Deixe sempre o filtro HEPA e o filtro de malha secarem ao ar; nunca utilize fontes de calor externas, como radiadores, para os secar. Não torça nem enrole o filtro de malha, pois poderá danificá-lo. O filtro HEPA e o filtro de malha devem estar completamente secos antes de voltarem a ser instalados no aspirador.

Limpeza do filtro de esponja de exaustão

O filtro de exaustão encontra-se na parte traseira da unidade principal do aspirador.

PASSO 1: Para remover o filtro de esponja de exaustão para limpeza, levante a mola de libertação do filtro de exaustão e puxe-o para fora da unidade principal.

PASSO 2: Retire o filtro de esponja de exaustão do compartimento do filtro de exaustão.

PASSO 3: Sacuda o filtro até remover a maior parte do pó; depois lave o filtro em água morna e limpa e deixe secar completamente.

PASSO 4: Depois de o filtro de esponja de exaustão estar completamente seco, coloque-o novamente no compartimento do filtro de exaustão e recoloque a tampa do filtro de exaustão.



AVISO: Não lave o filtro de esponja de exaustão com detergente. Deixe sempre o filtro de esponja de exaustão secar ao ar; nunca utilize fontes de calor externas, como radiadores, para o secar. Não torça nem enrole o filtro de esponja de exaustão, pois pode danificá-lo. O filtro de esponja de exaustão deve estar completamente seco antes de voltar a ser colocado no aspirador.

Armazenamento

O aspirador pode ser armazenado de forma compacta, fixando a escova de pavimentos e o tubo telescópico na parte traseira do aspirador.

Certifique-se de que o aspirador está frio, limpo e seco antes de o guardar num local limpo e seco.

Eletricidade estática

O aspirador pode acumular eletricidade estática durante a utilização. Isto pode provocar pequenos choques elétricos ao tocar em componentes metálicos do aspirador. Não há motivo para preocupação se tal ocorrer. Elimine a carga estática encostando o tubo de extensão a outros objetos metálicos que estejam por perto.

Resolução de problemas

Problema	Possível causa	Solução
A sucção é fraca.	O tubo telescópico de extensão, a escova de pavimentos, a escova/acessório para fendas ou a entrada de ar está obstruída.	Desligue o acessório e elimine a obstrução.
	O depósito de pó está quase cheio.	Esvazie o depósito de pó seguindo as instruções da secção intitulada «Esvaziar o depósito de pó».
	Os filtros estão obstruídos.	Limpe os filtros seguindo as instruções das secções intituladas «Limpeza do filtro HEPA e filtro de malha» e «Limpeza do filtro de esponja de exaustão e do filtro de malha de exaustão».
O aspirador desligou-se automaticamente ou deixou de funcionar.	O dispositivo de corte térmico foi ativado devido à restrição do fluxo de ar, interrompendo a alimentação do motor para proteger o aspirador.	Desligue o aspirador e retire a ficha da tomada elétrica. Esvazie o depósito de pó e limpe o filtro HEPA, o filtro de esponja de exaustão e os filtros de malha. Deixe o aspirador arrefecer durante cerca de 1 hora.

Especificações

Código do produto: BEL02177/BEL02188
Tensão nominal: 220–240 V ~ 50/60 Hz
Potência nominal: 800 W
Consumo de energia (modo desligado): 0 W

IT | Conservare le istruzioni per riferimento futuro.

Cosa fare e cosa non fare



Verificare che i filtri siano sempre liberi da ostruzioni.
Assicurarsi che il contenitore della polvere e i filtri vengano puliti regolarmente per mantenere l'efficacia di aspirazione e prolungare la durata dell'aspirapolvere.
Mantenere gli accessori liberi dall'accumulo di polvere e sporco.



Non immergere il tubo di prolunga in acqua.
Non utilizzare gli accessori se sono allentati, danneggiati o rotti.
Non utilizzare mai l'aspirapolvere senza che il filtro, il cono ciclonico o il contenitore della polvere siano correttamente installati.
Non svuotare mai il contenitore della polvere all'interno dell'abitazione.

Dispositivo di protezione termica

Se il contenitore della polvere e i filtri non vengono puliti regolarmente, l'aspirapolvere potrebbe surriscaldarsi e il dispositivo di protezione termica si attiverà a causa del flusso d'aria insufficiente.

Se l'aspirapolvere si arresta, premere il pulsante di accensione per spegnerlo e scollegare il cavo dalla presa di corrente. Procedere a svuotare il contenitore della polvere, pulire tutti i filtri e lasciare raffreddare l'aspirapolvere per circa 1 ora.

Cura e manutenzione

Pulire la superficie esterna dell'aspirapolvere con un panno morbido e umido, quindi lasciare asciugare completamente all'aria.

Non utilizzare detergenti aggressivi o abrasivi né agenti chimici per pulire qualsiasi parte dell'aspirapolvere.

Pulire il filtro HEPA, il filtro di scarico e i filtri a rete ogni volta che si rimuove il contenitore della polvere.

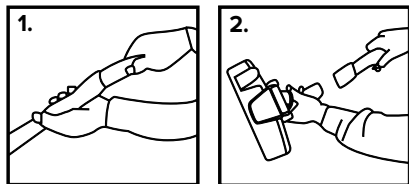
Per pulire l'interno del contenitore della polvere è possibile rimuovere il cono ciclonico.

Istruzioni per l'uso

Prima del primo utilizzo

Prima di utilizzare l'aspirapolvere per la prima volta, pulirlo con un panno morbido e umido, quindi asciugare accuratamente.

Assemblaggio dell'aspirapolvere



Spegnere e scollegare l'aspirapolvere dalla rete elettrica prima di installare qualsiasi accessorio sull'ingresso dell'aria.

PASSO 1: Inserire il contenitore della polvere spingendolo sull'unità principale dell'aspirapolvere, allineando la levetta con la relativa scanalatura sull'unità.

PASSO 2: Per collegare il tubo di aspirazione, premere il blocco del tubo di aspirazione e inserirlo nell'ingresso dell'aria, assicurandosi che si blocchi correttamente in posizione.

Utilizzo del tubo telescopico di prolunga

La spazzola/bocchetta per fessure si inserisce sul tubo telescopico di prolunga per facilitare la pulizia di spazi ristretti, come dietro ai radiatori o sotto i sedili dell'auto.

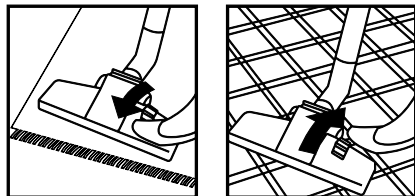
PASSO 1: Inserire il tubo telescopico di prolunga spingendo l'estremità più ampia del tubo telescopico di prolunga sopra il collo del tubo di aspirazione (1).

PASSO 2: Inserire l'accessorio scelto sull'estremità del tubo telescopico di prolunga (2).

PASSO 3: Regolare il tubo telescopico di prolunga alla lunghezza desiderata premendo il pulsante del tubo telescopico di prolunga e facendo scorrere il tubo interno dentro o fuori.

PASSO 4: Rilasciare il pulsante del tubo telescopico per bloccare il tubo telescopico nella posizione corrispondente alla lunghezza desiderata.

Utilizzo della spazzola per pavimenti



PASSO 1: Inserire la spazzola per pavimenti all'estremità del tubo telescopico di prolunga oppure sul collo del tubo di aspirazione se il tubo telescopico di prolunga non viene utilizzato.

PASSO 2: Selezionare la posizione della spazzola per pavimenti adatta al tipo di superficie premendo l'apposito interruttore in avanti o all'indietro. Spostando l'interruttore in avanti, le setole si sollevano per l'uso sui tappeti; spostandolo all'indietro, le setole si abbassano per la pulizia dei pavimenti duri.

PASSO 3: Estrarre con cautela il cavo di alimentazione fino a raggiungere una lunghezza adeguata; non superare il segno rosso. Collegare il cavo alla presa di corrente.

PASSO 4: Accendere l'aspirapolvere premendo il pulsante di accensione; premere nuovamente per spegnere.



NOTA: Aprire la valvola dell'aria sul tubo di aspirazione durante l'aspirazione dei tappeti.



ATTENZIONE: Non utilizzare il collo del tubo di aspirazione senza un accessorio collegato.

Utilizzo della spazzola/bocchetta per fessure

La bocchetta per fessure è ideale per rimuovere polvere e sporco da pieghe nei tessuti, radiatori, angoli, nicchie e altri punti difficili da raggiungere. La spazzola è perfetta per la pulizia di mensole, mobili e davanzali.

PASSO 1: Inserire la spazzola/bocchetta per fessure all'estremità del tubo telescopico di prolunga oppure sul collo del tubo di aspirazione se il tubo telescopico di prolunga non viene utilizzato.

PASSO 2: Scegliere l'accessorio da utilizzare ruotando la testa sulla posizione bocchetta per fessure o spazzola.

PASSO 3: Accendere l'aspirapolvere premendo il pulsante di accensione.



NOTA: Non utilizzare il collo del tubo di aspirazione senza un accessorio collegato.

Dopo l'uso

PASSO 1: Spegnerne l'aspirapolvere premendo il pulsante di accensione.

PASSO 2: Spegnerne e scollegare l'aspirapolvere dalla rete elettrica.

PASSO 3: Premere e mantenere premuto il pulsante di riavvolgimento del cavo fino a quando il cavo di alimentazione non sarà completamente rientrato nell'avvolgicavo.



ATTENZIONE: Tenere saldamente la spina per guidare il cavo di alimentazione durante il riavvolgimento nell'aspirapolvere. La mancata osservanza di questa precauzione può causare danni all'aspirapolvere o lesioni all'utente.

Svuotamento del contenitore della polvere

Prima di svuotare il contenitore della polvere, spegnere e scollegare l'aspirapolvere dalla rete elettrica. Si consiglia di svuotare il contenitore della polvere all'esterno.

PASSO 1: Tenendo saldamente l'unità principale dell'aspirapolvere, rimuovere il contenitore della polvere premendo la levetta di sgancio e tirando il contenitore verso l'esterno.

PASSO 2: Tenendo il contenitore della polvere sopra un cestino o un sacchetto dei rifiuti, premere il pulsante di sgancio della base del contenitore della polvere per aprire il contenitore della polvere. Svuotare il contenitore lentamente e con cautela, per ridurre la quantità di polvere che si disperde nell'aria. Agitare delicatamente il contenitore per rimuovere eventuali residui di polvere più ostinati.

PASSO 3: Per chiudere il contenitore della polvere, richiudere la base e bloccare nuovamente il pulsante di sgancio del contenitore in posizione.

PASSO 4: Riposizionare il contenitore della polvere allineando la levetta di sgancio e il pulsante di sgancio della base del contenitore con le rispettive scanalature sull'unità principale dell'aspirapolvere, quindi spingere fino a innesto avvenuto.



ATTENZIONE: Non utilizzare l'aspirapolvere se il contenitore della polvere supera l'indicatore di livello massimo, poiché ciò potrebbe danneggiare l'aspirapolvere o causare lesioni all'utente.

Pulizia del contenitore della polvere, del filtro HEPA e del filtro a rete

È possibile accedere ai filtri solo dopo aver rimosso il contenitore della polvere. Il cono ciclonico può essere rimosso dal contenitore della polvere per facilitare la pulizia.

PASSO 1: Svuotare il contenitore della polvere seguendo le istruzioni riportate nella sezione «Svuotamento del contenitore della polvere».

PASSO 2: Una volta svuotato il contenitore della polvere, richiuderlo.

PASSO 3: Tenendo il manico, ruotare il coperchio del contenitore della polvere in senso orario dalla posizione di chiusura a quella di apertura, quindi rimuovere il coperchio del contenitore della polvere.

PASSO 4: Estrarre il filtro HEPA dal contenitore della polvere e rimuovere il filtro a rete.

PASSO 5: Scuotere il filtro HEPA e il filtro a rete fino a rimuovere la maggior parte della polvere, quindi lavarli sotto acqua tiepida e pulita e lasciarli asciugare completamente.

PASSO 6: Sollevare il cono ciclonico dal contenitore della polvere. Lavare il contenitore della polvere e il cono ciclonico con acqua tiepida e pulita, quindi lasciarli asciugare completamente.

PASSO 7: Una volta che tutte le parti sono completamente asciutte, reinserire il cono ciclonico nel contenitore della polvere, allineando le apposite scanalature sul contenitore. Posizionare nuovamente il filtro HEPA sopra il cono ciclonico, quindi collocare il filtro a rete sopra di esso.

PASSO 8: Riposizionare il coperchio del contenitore della polvere e bloccarlo nuovamente ruotandolo in senso antiorario. La linea sul lato del coperchio deve essere allineata con il simbolo del lucchetto presente sul contenitore della polvere.



NOTA: Se il contenitore della polvere, il cono ciclonico, il filtro HEPA e il filtro a rete non vengono puliti regolarmente, il dispositivo di protezione termica si attiverà. Per ulteriori dettagli, consultare la sezione «Dispositivo di protezione termica».



ATTENZIONE: Non pulire il filtro HEPA e il filtro a rete con detersivi. Lasciare sempre asciugare all'aria il filtro HEPA e il filtro a rete; non utilizzare mai fonti di calore esterne, come ad esempio un termosifone, per asciugarli. Non strizzare né torcere il filtro a rete, poiché questo lo danneggerà. Il filtro HEPA e il filtro a rete devono essere completamente asciutti prima di reinstallarli nell'aspirapolvere.

Pulizia del filtro in spugna di scarico

Il filtro di scarico si trova nella parte posteriore dell'unità principale dell'aspirapolvere.

PASSO 1: Per rimuovere il filtro in spugna di scarico per la pulizia, sollevare la clip di sgancio del filtro di scarico e allontanarla dall'unità principale.

PASSO 2: Rimuovere il filtro in spugna di scarico dall'alloggiamento del filtro di scarico.

PASSO 3: Scuotere il filtro fino a rimuovere la maggior parte della polvere, quindi lavarlo sotto acqua tiepida e pulita e lasciarlo asciugare completamente.

PASSO 4: Una volta che il filtro in spugna di scarico è completamente asciutto, inserirlo nuovamente nell'alloggiamento del filtro di scarico e riposizionare il coperchio del filtro di scarico.



ATTENZIONE: Non pulire il filtro in spugna di scarico con detersivi. Lasciare sempre asciugare all'aria il filtro in spugna di scarico; non utilizzare mai fonti di calore esterne, come ad esempio un termosifone, per asciugarlo. Il filtro in spugna di scarico deve essere completamente asciutto prima di essere reinstallato nell'aspirapolvere.

Conservazione

L'aspirapolvere può essere riposto in modo compatto fissando la spazzola per pavimenti e il tubo telescopico sul retro dell'aspirapolvere. Verificare che l'aspirapolvere sia freddo, pulito e asciutto prima di riporlo in un luogo pulito e asciutto.

Elettricità statica

L'aspirapolvere può accumulare elettricità statica durante l'uso. Questo può causare lievi scariche elettriche al contatto con le parti metalliche dell'apparecchio. In caso si verifichi questo fenomeno, non c'è motivo di preoccuparsi. Per scaricare l'elettricità statica, toccare il tubo di prolunga contro altri oggetti metallici vicini.

Risoluzione dei problemi

Problema	Causa possibile	Soluzione
La potenza di aspirazione è insufficiente.	Il tubo telescopico di prolunga, la spazzola per pavimenti, la spazzola/bocchetta per fessure o l'ingresso dell'aria sono ostruiti.	Scollegare l'accessorio e rimuovere l'ostruzione.
	Il contenitore della polvere è quasi pieno.	Svuotare il contenitore della polvere seguendo le istruzioni riportate nella sezione « Svuotamento del contenitore della polvere ».
	I filtri sono ostruiti.	Pulire i filtri seguendo le istruzioni riportate nelle sezioni « Pulizia del filtro HEPA e del filtro a rete » e « Pulizia del filtro in spugna di scarico e del filtro a rete di scarico ».
L'aspirapolvere si è spento o ha smesso di funzionare.	Il dispositivo di protezione termica si è attivato a causa del flusso d'aria insufficiente e ha interrotto l'alimentazione al motore per proteggere l'aspirapolvere.	Spegnere e scollegare l'aspirapolvere dalla rete elettrica. Svotare il contenitore della polvere e pulire il filtro HEPA, il filtro in spugna di scarico e i filtri a rete. Lasciare raffreddare l'aspirapolvere per circa 1 ora.

Specifiche

Codice prodotto: BEL02177/BEL02188
Tensione nominale: 220–240 V ~ 50/60 Hz
Potenza nominale: 800 W
Consumo energetico (modalità spento): 0 W

PL | Prosimy o zachowanie instrukcji do przyszłego wykorzystania.

Zalecenia i ostrzeżenia



Upewnij się, że filtry są utrzymywane w stanie drożności.
Upewnij się, że pojemnik na kurz oraz filtry są regularnie czyszczone, aby zachować siłę ssania i wydłużyć żywotność odkurzacza.
Aksesoria należy utrzymywać w czystości, zapobiegając gromadzeniu się kurzu i brudu.



Nie zanurzaj rury teleskopowej w wodzie.
Nie używaj akcesoriów, jeśli są luzne, uszkodzone lub pęknięte.
Nigdy nie używaj odkurzacza bez zamontowanego filtra, stożka filtra lub pojemnika na kurz.
Nigdy nie opróżniaj pojemnika na kurz w pomieszczeniach.

Termiczne zabezpieczenie przed przegrzaniem

Jeśli pojemnik na kurz oraz filtry nie są regularnie czyszczone, odkurzacza może się przegrzać, co spowoduje zadziałanie termicznego zabezpieczenia przed przegrzaniem z powodu ograniczonego przepływu powietrza.

Jeśli odkurzacza się wyłączy, naciśnij przycisk zasilania, aby go wyłączyć, a następnie odłącz urządzenie od zasilania sieciowego. Opróżnij pojemnik na kurz, wyczyść wszystkie filtry i pozostaw odkurzacza do wystudzenia na około 1 godzinę.

Konserwacja i utrzymanie

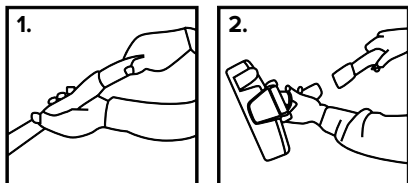
Przetrzyj zewnętrzną powierzchnię odkurzacza miękką, wilgotną ściereczką i pozostaw do całkowitego wyschnięcia.
Nie używaj żadnych silnych ani ściernych detergentów ani środków czyszczących do czyszczenia żadnej części odkurzacza.
Czyść filtr HEPA, filtr wylotowy oraz filtry siatkowe po każdym opróżnieniu pojemnika na kurz.
Aby wyczyścić wnętrze pojemnika na kurz, można wyjąć stożek cyklonowy.

Instrukcje użytkownika

Przed pierwszym użyciem

Przed pierwszym użyciem odkurzacza wyczyść go miękką, wilgotną ściereczką i dokładnie osusz.

Montaż odkurzacza



Przed zamontowaniem jakichkolwiek akcesoriów na wlocie powietrza wyłącz odkurzacza i odłącz go od zasilania sieciowego.

KROK 1: Zamontuj pojemnik na kurz, mocno dociskając go do jednostki głównej odkurzacza, tak aby zatrzask znalazł się w linii z wycięciem na jednostce.

KROK 2: Aby zamontować wąż ssący, nacisnij blokadę węża ssącego i włóż wąż do wlotu powietrza, upewniając się, że został prawidłowo zablokowany.

Korzystanie z rury teleskopowej

Szczotkę lub narzędzie szczelinowe można zamocować na rurze teleskopowej, co umożliwi dotarcie do trudno dostępnych miejsc, takich jak przestrzeń za grzejnikami czy pod fotelami samochodowymi.

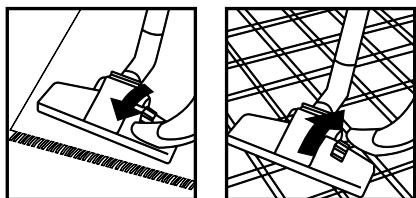
KROK 1: Zamontuj rurę teleskopową, nakładając jej szerokie zakończenie na końcówkę szyjki węża ssącego (1).

KROK 2: Nałóż wybrane akcesorium na zakończenie rury teleskopowej (2).

KROK 3: Dostosuj rurę teleskopową do potrzebnej długości, naciskając przycisk rury teleskopowej i wysuwając lub wysuwając rurę wewnętrzną.

KROK 4: Zwolnij przycisk rury teleskopowej, aby zablokować rurę teleskopową na wybranej długości.

Używanie szczotki podłogowej



KROK 1: Nałóż szczotkę podłogową na zakończenie rury teleskopowej lub — jeśli nie używasz rury teleskopowej — na szyjkę węża ssącego.

KROK 2: Wybierz odpowiednią pozycję szczotki podłogowej do rodzaju podłoża, przesuwając przełącznik do przodu lub do tyłu. Przesunięcie przełącznika do przodu chowa szczotki do odkurzania dywanów, a przesunięcie do tyłu wysuwa je do czyszczenia twardych podłóg.

KROK 3: Ostrożnie wyciągnij przewód zasilający do odpowiedniej długości, nie przekraczając czerwonego oznaczenia. Podłącz do zasilania sieciowego.

KROK 4: Włącz odkurzacza, naciskając przycisk zasilania; nacisnij ponownie, aby wyłączyć.



UWAGA: Podczas odkurzania dywanów otwórz zawór powietrza na wężu ssącym.



OSTROŻNIE: Nie używaj szyjki węża ssącego bez zamontowanego akcesorium.

Używanie szczotki/narzędzia szczelinowego

Narzędzie szczelinowe doskonale nadaje się do usuwania kurzu i brudu ze zgięć tkanin, grzejników, narożników, wnęk oraz innych trudno dostępnych miejsc. Szczotka świetnie sprawdza się do czyszczenia półek, szafek i parapetów.

KROK 1: Zamocuj szczotkę/narzędzie szczelinowe na końcówce rury teleskopowej lub — jeśli nie używasz rury teleskopowej — na szyjkę węża ssącego.

KROK 2: Wybierz używane akcesorium, obracając głowicę do pozycji narzędzia szczelinowego lub szczotki.

KROK 3: Włącz odkurzacza, naciskając przycisk zasilania.



UWAGA: Nie używaj szyjki węża ssącego bez zamontowanego akcesorium.

Po użyciu

KROK 1: Wyłącz odkurzacza, naciskając przycisk zasilania.

KROK 2: Wyłącz odkurzacza i odłącz go od zasilania sieciowego.

KROK 3: Nacisnij i przytrzymaj przycisk zwijania przewodu, aż przewód zasilający zostanie całkowicie nawinięty na bęben przewodu zasilającego.



OSTRZEŻENIE: Przytrzymuj wtyczkę podczas zwijania przewodu zasilającego do odkurzacza. Nieprzestrzeganie tego zalecenia może spowodować uszkodzenie odkurzacza lub obrażenia użytkownika.

Opróżnianie pojemnika na kurz

Przed opróżnieniem pojemnika na kurz wyłącz odkurzacza i odłącz go od zasilania sieciowego. Zaleca się opróżniać pojemnik na kurz na zewnątrz.

KROK 1: Trzymając pewnie jednostkę główną odkurzacza, zdejmij pojemnik na kurz, naciskając zatrzask zwalniający pojemnik i wyciągając pojemnik na kurz.

KROK 2: Trzymając pojemnik na kurz nad koszem lub workiem na śmieci, nacisnij przycisk zwalniający podstawę pojemnika, aby go otworzyć. Opróżnij pojemnik na kurz powoli i ostrożnie, by ograniczyć ilość pyłu wydostającego się do otoczenia. Delikatnie potrząśnij pojemnikiem, aby usunąć resztki trudnego do usunięcia kurzu.

KROK 3: Aby zamknąć pojemnik na kurz, dociśnij podstawę do zamknięcia i upewnij się, że przycisk zwalniający pojemnik wrócił na swoje miejsce.

KROK 4: Zamontuj ponownie pojemnik na kurz, ustawiając zatrzask oraz przycisk zwalniający podstawę pojemnika w linii z wycięciami na jednostce głównej odkurzacza, a następnie dociśnij do oporu.



OSTRZEŻENIE: Nie używaj odkurzacza, jeśli pojemnik na kurz został napełniony powyżej maksymalnego poziomu, ponieważ może to spowodować uszkodzenie odkurzacza lub doprowadzić do urazu użytkownika.

Czyszczenie pojemnika na kurz, filtra HEPA i filtra siatkowego

Dostęp do filtrów jest możliwy wyłącznie po wyjęciu pojemnika na kurz. Stożek cyklonowy można wyjąć z pojemnika na kurz, aby ułatwić czyszczenie.

KROK 1: Opróżnij pojemnik na kurz, postępując według instrukcji zawartych w rozdziale „**Opróżnianie pojemnika na kurz**”.

KROK 2: Po opróżnieniu pojemnika na kurz zamknij go.

KROK 3: Trzymając za uchwyty, obróć pokrywę pojemnika na kurz zgodnie z ruchem wskazówek zegara z pozycji zablokowanej do odblokowanej i zdejmij pokrywę pojemnika na kurz.

KROK 4: Wyjmij filtr HEPA z pojemnika na kurz, a następnie usuń filtr siatkowy.

KROK 5: Otrzep filtr HEPA oraz filtr siatkowy, aby usunąć większość kurzu, następnie umyj je pod czystą, ciepłą wodą i pozostaw do całkowitego wyschnięcia.

KROK 6: Wyjmij stożek cyklonowy z pojemnika na kurz. Umyj pojemnik na kurz oraz stożek cyklonowy w czystej, ciepłej wodzie i pozostaw do całkowitego wyschnięcia.

KROK 7: Gdy wszystkie elementy całkowicie wyschną, włóż ponownie stożek cyklonowy do pojemnika na kurz, ustawiając go zgodnie z wycięciami w pojemniku. Umieść filtr HEPA na wierzchu stożka cyklonowego, a następnie nałóż na niego filtr siatkowy.

KROK 8: Załóż pokrywę pojemnika na kurz i zablokuj ją, przekręcając w kierunku przeciwnym do ruchu wskazówek zegara. Linia na boku pokrywy musi być wyrównana z symbolem kłódki na pojemniku.



UWAGA: Jeśli pojemnik na kurz, stożek cyklonowy, filtr HEPA oraz filtr siatkowy nie są regularnie czyszczone, uruchomi się termiczne zabezpieczenie przed przegrzaniem. Szczegółowe informacje znajdują się w rozdziale „**Termiczne zabezpieczenie przed przegrzaniem**”.



OSTRZEŻENIE: Nie czyść filtra HEPA ani filtra siatkowego przy użyciu detergentów. Zawsze pozostawiaj filtr HEPA oraz filtr siatkowy do wyschnięcia na powietrzu; nigdy nie używaj zewnętrznych źródeł ciepła, takich jak grzejnik, do ich suszenia. Nie wykręcaj ani nie skręcaj filtra siatkowego, ponieważ grozi to jego uszkodzeniem. Filtr HEPA oraz filtr siatkowy muszą być całkowicie suche przed ponownym zamontowaniem w odkurzaczu.

Czyszczenie gąbkowego filtra wylotowego

Filtr wylotowy znajduje się z tyłu jednostki głównej odkurzacza.

KROK 1: Aby wyjąć gąbkowy filtr wylotowy do czyszczenia, unieś zatrzask zwalniający filtr wylotowy i wyjmij go z jednostki głównej.

KROK 2: Wyjmij gąbkowy filtr wylotowy z obudowy filtra wylotowego.

KROK 3: Otrzep filtr, aby usunąć większość kurzu, następnie umyj filtr pod czystą, ciepłą wodą i pozostaw do całkowitego wyschnięcia.

KROK 4: Gdy gąbkowy filtr wylotowy całkowicie wyschnie, włóż go z powrotem do obudowy filtra wylotowego i załóż pokrywę filtra wylotowego.



OSTRZEŻENIE: Nie czyść gąbkowego filtra wylotowego przy użyciu detergentów. Zawsze pozostawiaj gąbkowy filtr wylotowy do wyschnięcia na powietrzu; nigdy nie używaj zewnętrznych źródeł ciepła, takich jak grzejnik, do jego suszenia. Nie wykręcaj ani nie skręcaj filtra siatkowego, ponieważ grozi to jego uszkodzeniu. Gąbkowy filtr wylotowy musi być całkowicie suchy przed ponownym zamontowaniem w odkurzaczu.

Przechowywanie

Odkurzacza można przechowywać w sposób kompaktowy, przypinając szcztokę podłogową i rurę teleskopową do tylnej części odkurzacza.

Przed przechowywaniem odkurzacza w czystym i suchym miejscu upewnij się, że urządzenie jest wystudzone, czyste i suche.

Elektryczność statyczna

Podczas użytkowania odkurzacza może gromadzić się ładunek elektrostatyczny. Może to skutkować wyładowaniami elektrostatycznymi podczas dotykania metalowych elementów odkurzacza. W przypadku wystąpienia takiej sytuacji nie ma powodów do obaw. Aby rozładować odkurzacza, dotknij rurą teleskopową innego metalowego przedmiotu znajdującego się w pobliżu.

Rozwiązywanie problemów

Problem	Możliwa przyczyna	Rozwiązanie
Siła ssania jest słaba.	Rura teleskopowa, szcztoka podłogowa, szcztoka/narzędzie szczelinowe lub wlot powietrza są zatkane.	Odłącz akcesorium i usuń zator.
	Pojemnik na kurz jest prawie pełny.	Opróżnij pojemnik na kurz zgodnie z instrukcjami zawartymi w rozdziale „ Opróżnianie pojemnika na kurz ”.
	Filtry są zatkane.	Wyczyść filtry zgodnie z instrukcjami zawartymi w rozdziałach „ Czyszczenie filtra HEPA i filtra siatkowego ” oraz „ Czyszczenie gąbkowego filtra wylotowego i filtra siatkowego wylotowego ”.
Odkurzacza wyłączył się lub przestał działać.	Termiczne zabezpieczenie przed przegrzaniem zostało aktywowane z powodu ograniczonego przepływu powietrza i odcięcia zasilanie silnika w celu ochrony odkurzacza.	Wyłącz odkurzacza i odłącz go od zasilania sieciowego. Opróżnij pojemnik na kurz oraz wyczyść filtr HEPA, gąbkowy filtr wylotowy i filtry siatkowe. Pozostaw odkurzacza do wystudzenia na około 1 godzinę.

Specyfikacja

Kod produktu: BEL02177/BEL02188

Napięcie znamionowe: 220–240 V ~ 50/60 Hz

Moc znamionowa: 800 W

Pobór mocy (tryb wyłączony): 0 W

Beldray Garantie

UK CUSTOMERS ONLY

EN | Subject to the care and use being followed, the Beldray guarantee promises to replace, substitute or refund any product that fails due to faulty workmanship or materials. This guarantee does not cover any damage caused by accident or misuse and is in addition to your statutory rights. Should any defects due to faulty workmanship or materials appear within 12 months from the date of purchase, please return the goods with proof of purchase to the retailer. For any further queries, visit www.beldray.com. To be eligible for the extended guarantee, go to guarantee.upplc.com/beldray and register your product within 30 days of purchase.

EU CUSTOMERS ONLY

EN | Should any defects due to faulty workmanship or materials appear within 2 years from the date of purchase, please return the goods with proof of purchase to the retailer. For any further queries, visit www.beldray.com. To be eligible for the extended guarantee, go to guarantee.upplc.com/beldray and register your product within 30 days of purchase.

FR | Si des défauts dus à un problème de fabrication ou aux matériaux apparaissent dans les deux ans suivant la date d'achat, veuillez renvoyer les articles avec la preuve d'achat au détaillant. Pour toute autre question, veuillez nous contacter à l'adresse customersupport@beldray.com. Pour bénéficier de l'extension de garantie, rendez-vous sur guarantee.upplc.com/beldray et enregistrez votre produit dans les 30 jours suivant l'achat.

NL | Indien er binnen 2 jaar na de aankoopdatum defecten optreden als gevolg van een productiefout of gebrekkelijk materiaal, kunt u het product met het aankoopbewijs retourneren. Neem voor verdere vragen contact met ons op via customersupport@beldray.com. Om in aanmerking te komen voor de verlengde garantie, gaat u naar guarantee.upplc.com/beldray en registreert u uw product binnen 30 dagen na aankoop.

DE | Sollten in den ersten 2 Jahren nach dem Kauf Verarbeitungs- oder Materialmängel auftreten, senden Sie die Ware bitte samt Kaufbeleg an den Einzelhändler zurück. Wenn Sie weitere Fragen haben, kontaktieren Sie uns unter customersupport@beldray.com. Um Anspruch auf die erweiterte Garantie zu haben, gehen Sie zu guarantee.upplc.com/beldray und registrieren Sie Ihr Produkt innerhalb von 30 Tagen ab dem Kaufdatum.

ES | Si aparece cualquier defecto debido a un acabado o materiales defectuosos en un plazo de 2 años a partir de la fecha de compra, devuelva el producto con el justificante de compra al distribuidor. Para cualquier otra consulta, póngase en contacto con nosotros en customersupport@beldray.com. Para acceder a la garantía ampliada, vaya a guarantee.upplc.com/beldray y registre el producto en un plazo de 30 días a partir de la fecha de compra.

PT | Caso surjam quaisquer avarias devido a defeitos de fabrico ou materiais no prazo de 2 anos após a data de compra, devolva os produtos com um comprovativo de compra ao comerciante. Para outras questões, contacte-nos através do e-mail customersupport@beldray.com. Para ser elegível para a garantia prolongada, aceda a guarantee.upplc.com/beldray e registre o seu produto até 30 dias após a compra.

IT | Se dovessero presentarsi problemi dovuti a difetti di fabbricazione o dei materiali impiegati entro 2 anni dalla data di acquisto, restituire il prodotto con la prova di acquisto al rivenditore. Per ulteriori domande, è possibile contattarci all'indirizzo customersupport@beldray.com. Per usufruire della garanzia estesa, accedere alla pagina guarantee.upplc.com/beldray e registrare il prodotto entro 30 giorni dalla data di acquisto.

PL | W przypadku pojawienia się wad roboczych lub wad materiałowych w ciągu 2 lat od daty zakupu produktu należy zwrócić go sprzedawcy wraz z dowodem zakupu. W przypadku dalszych pytań prosimy o kontakt pod adresem: customersupport@beldray.com. Aby skorzystać z przedłużonej gwarancji, przejdź na stronę guarantee.upplc.com/beldray i zarejestruj swój produkt w ciągu 30 dni od daty zakupu.



FR

Cet appareil
se recycle

À DÉPOSER
EN MAGASIN



À DÉPOSER
EN DÉCHÈTERIE



OU

Points de collecte sur www.quefairede mesdechets.fr
Privilégiez la réparation ou le don de votre appareil !

Manufactured by:
Ultimate Products UK Ltd.,
Victoria Street, Manchester OL9 0DD. **UK.**
Ultimate Products Europe Ltd.,
19 Baggot Street Lower, Dublin D02 X658. **ROI.**

MADE IN CHINA.

©Beldray trademark. All rights reserved.

CD151025/MD000000/V1