

Base and Vanity Cabinet Assembly Instructions

Full height, single door one drawer, two door one drawer, two door double drawer, drawer base two drawer, drawer base three drawer, microwave base, blind corner base, sink and farm sink base.

Instrucciones para Armarios Base y Montaje de Vanidad De altura completa, puerta unica un cajon, doble puerta un cajon, doble puerta doble cajon, cajon base doble puerta, canjon base triple cajon, base de microonda, base de tapa ciega, fregadero y base del fregadero

Scan to watch the assembly video
<http://delivr.com/2s43x>



IMPORTANT: *Importante:*

Before you begin, make sure you familiarize yourself with all the parts and fully read the instructions.

Antes de comenzar, asegurese de familiarizarse con todas las piezas y leer atentamente las instrucciones.

CUSTOMER SERVICE: *Servicio al Cliente:*

Customer help line available weekdays between 7:00am and 6:00pm Central Time at 800-463-0660.

Linea de ayuda al cliente disponible los dias de semana de 7:00am a 6:00pm Tiempo Central a 800-463-0660.

PARTS IDENTIFICATION: *Identificación de partes*

		QTY
A	Door/Face Frame Unit	1
	<i>Puerta/ unidad de Marco de la cara</i>	
B	Side Panel	2
	<i>Panel de lateral</i>	
C	Bottom Panel	1
	<i>Panel inferior</i>	
D	Back Panel	1
	<i>Panel posterior</i>	
E	Toe Kick Panel	1
	<i>Panel de punta del pie</i>	
F	Bottom Support Panel	1
	<i>Panel de soporte inferior</i>	
	Drawer Kit (One Kit per Drawer)	
	<i>Kit de cajon (un kit por cajon)</i>	
G	• 5/8" Drawer Front (Front Attached)	1
	• <i>5/8" Frente de cajon (frente adjunto)</i>	
H	• 5/8" Drawer Side	2
	• <i>5/8" Lado del cajon</i>	
I	• 5/8" Drawer Back	1
	• <i>5/8" Parte posterior del cajon</i>	
J	• 3/8" Drawer Bottom	1
	• <i>3/8" Cajon inferior</i>	
K	3/4" Thick Shelf (if applicable)	1
	<i>3/4" Estante de espesor (si corresponde)</i>	
L	#6 x 1/2" Flat Head Phillips Wood Screw	20
	<i>#6 x 1/2" Tornillo de cabeza Phillips de cabeza plana de madera</i>	
M	#6 x 1-1/8" Pozi Head Pocket Screw	12
	<i>#6 x 1 - 1/8" Tornillo de bolsillo de cabeza Posi</i>	
N	Wooden Corner Block	4
	<i>Bloque de madera de la esquina</i>	
O	5/8" x 1-3/8" Metal L-Bracket	5
	<i>5/8" x 1-3/8" Soporte de metal L</i>	
P	5 mm Shelf Pin	4
	<i>5 mm pin de estanteria</i>	
Q	Clear Door Bumper	2-8
	<i>Parachoques clara de puerta</i>	
R	Slide Hardware Kit (One Kit per Drawer)	
	<i>Kit de hardware de guías de cajones (uno por cajón)</i>	
	• Pair of Undermount Drawer Slides	1
	• <i>Par de guías epoxy o guías ocultas</i>	
	• Pair of Drawer Slide Clips	1
	• <i>Clips del guía del cajón (para guías ocultas)</i>	
	• Pair of Rear Slide Brackets	1
• <i>Soportes traseros de guía de cajón</i>		
• #6 x 5/8" Flat Head Phillips Wood Screws	16	
• <i>#6 x 5/8" Tornillos de cabeza Phillips de cabeza plana de madera</i>		

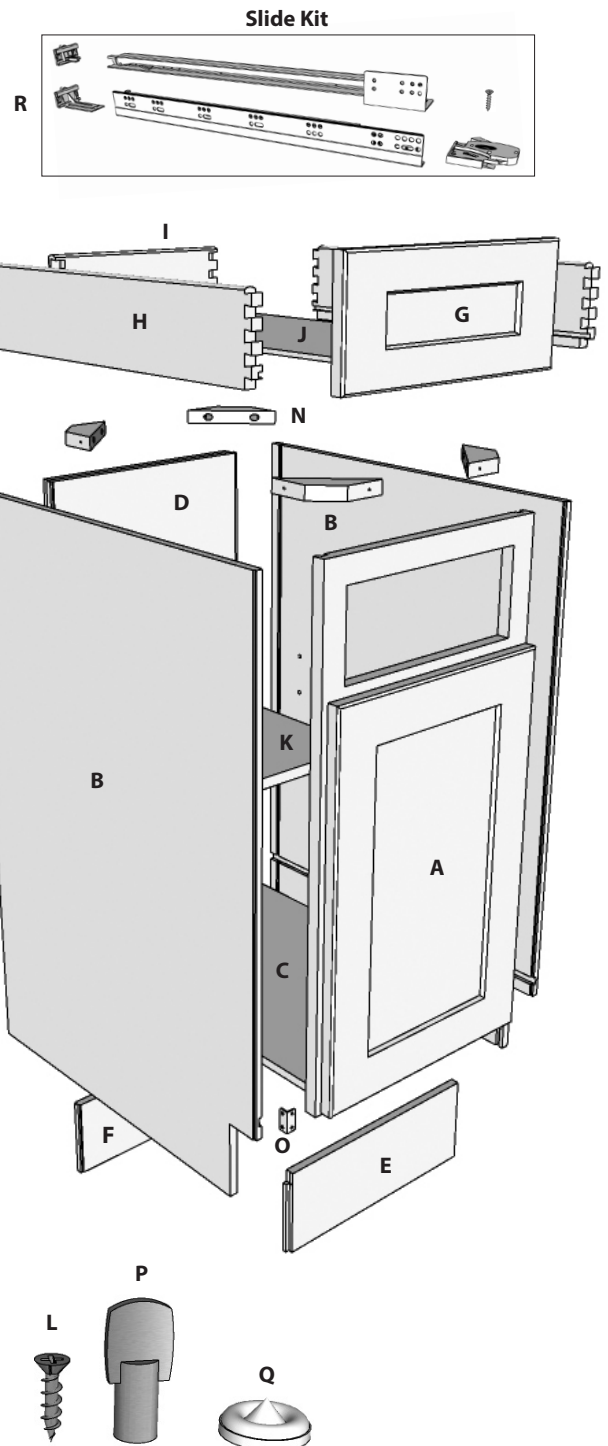
TOOLS NECESSARY: *Herramientas necesarias:*

Screwdriver or screw gun with 6" - #2 Phillips bit drive and rubber mallet. Glue is optional for dovetail joints, but not necessary.

Destornillador o pistola de tornillo con 6" - #2 Phillips destornillador y mazo de goma. Pegamento es opcional para juntas del machihembrar, pero no es necesario.

NOTE: The bottom of each of the parts is identified by the horizontal dado (groove) that is cut into each piece.

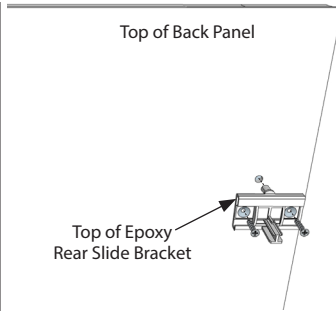
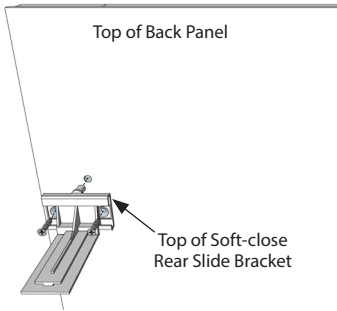
NOTE: La parte inferior de cada una de las partes esta identificada por el dado horizontal (ranura) que esta cortada en cada pieza



STEP 1: Rear Slide Bracket Installation

Soft-close Undermount Slide Brackets

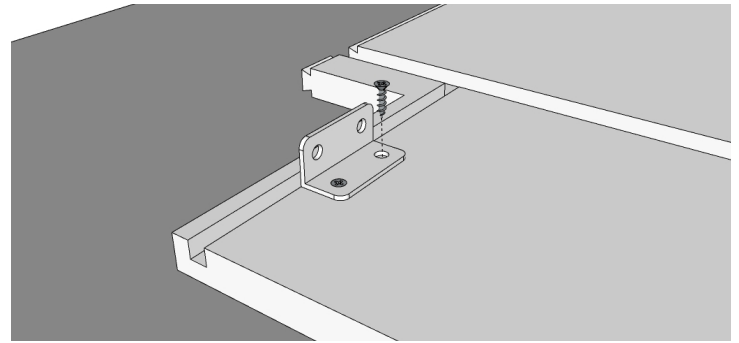
Epoxy Undermount Slide Brackets



Place the Back Panel (D) finished side up and with the top (the end without the notch) away from you, on your work area. Press the Rear Slide Brackets (R, in Kit) into the corresponding dowel holes (see diagram above) and secure with 2 - #6 x 5/8" screws (R, in Kit) per bracket. Make sure these screws are installed as straight and flush as possible so they do not interfere with the auto adjustment of the clip. Place to the side for later.

Coloque el panel posterior (D) con el lado pulido hacia arriba y la parte superior (el lado sin la muesca) lejos de usted en su área de trabajo. Presione los soportes traseros de guía de cajón (R, en Kit) en los orificios de espiga correspondientes (ver diagrama arriba) y asegure con 2 tornillos - #6x5/8" (R, en kit) por cada soporte. Asegúrese de que los tornillos estén instalados los más rectos y nivelados posible para que no interfieran con el ajuste automático del clip. Colocar al lado para más tarde.

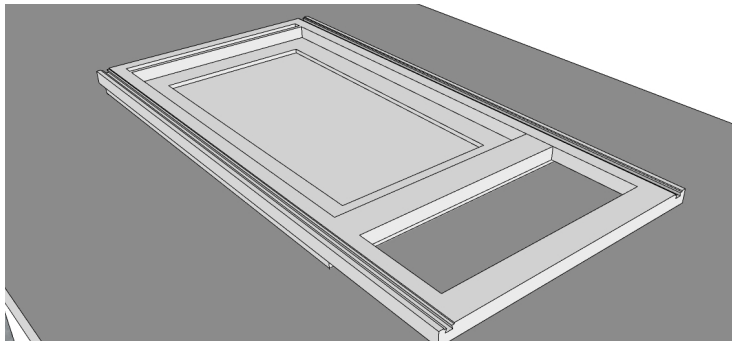
STEP 2: Prepare Side Panels for Toe Kick



Prepare a soft non-scratchable surface on which to work. Place one of the Base Side Panels (B) on the work surface and attach one Metal L-Bracket (O) at the pre-drilled location for the toe kick. Secure with 2 - #6 x 1/2" screws (L). Repeat with other side panel. Place to the side for later.

Prepare una superficie suave que no se raya sobre cual trabajar. Coloque uno de los paneles laterales de la base (B) en la superficie de trabajo y coloque un soporte de metal L (O) en el lugar previamente perforado para el punta pie. Asegure con 2 -- #6 x 1/2" tornillos (L). Repiete en el otro lado del panel. Colocar al lado para mas tarde.

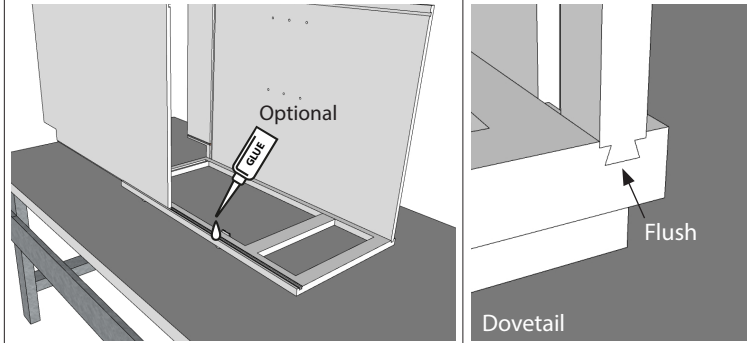
STEP 3: Prepare Face Frame



Carefully remove the protective material from the Door/Face Frame (A). **Note: With base units with drawers, the drawer front is not attached to the face-frame.**

Retire con cuidado el material protector del marco de la cara de la Puerta (A). **Note: Con unidades base con cajones, los frentes de los cajones no estan unidos al marco frontal.**

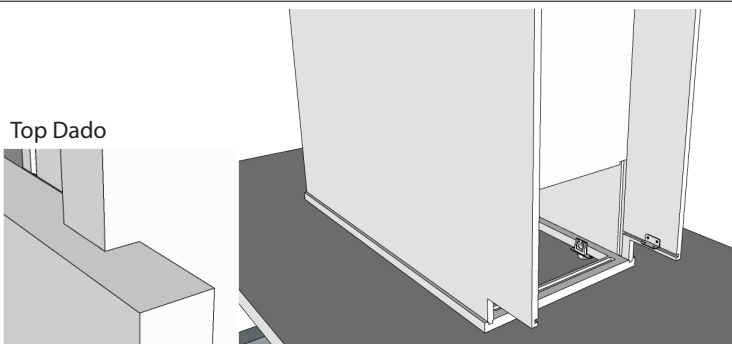
STEP 4: Side Panel Assembly



Lay the Door/Face Frame (A) unit face down on the work surface. Align the dovetail on the Side Panel (B) with the face frame. Holding the panel square and straight, slowly slide from bottom to top until the side panel is flush with the top of the face frame. Repeat for the other panel.

Coloque la unidad del marco de la cara/puerta (A) boca abajo sobre la superficie de trabajo. Alinee el machihembrar del panel lateral (B) con el marco de la cara. Sosteniéndolos cuadrados y rectos, deslice lentamente de arriba hacia abajo hasta que el panel lateral está al ras con la parte superior del marco de la cara. Repítalo con el otro panel.

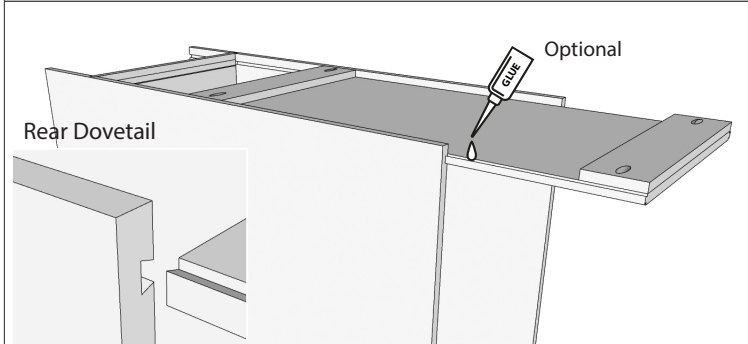
STEP 5: Insert Bottom Panel



Aligning the Bottom Panel (C) with the dado in the side panels, slide it into place making sure it seats into the dado in the back of face frame.

Alinee el panel inferior (C) con la ranura de los paneles laterales, deslícelo en su lugar asegurándose que está dentro de la ranura en el posterior del marco de la cara.

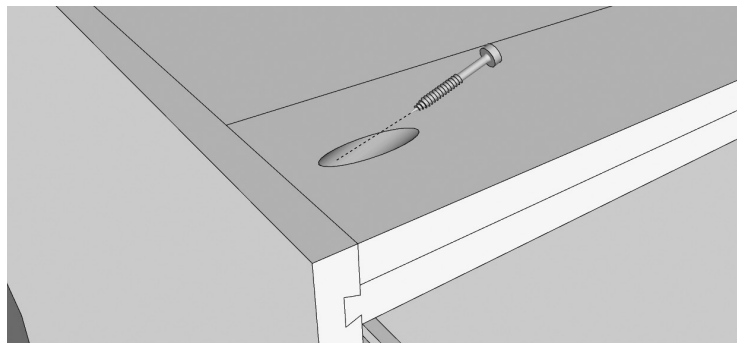
STEP 6: Install Back Panel



Align the dovetail on the Back Panel (D) with the two Side Panels (B). Holding the panel square and straight, slowly slide from bottom to top until the back panel is flush with the top of the side panels. Make sure that the back panel seats firmly into the groove in the bottom panel dado.

Alinee el machihembrar del panel posterior (E) con los paneles laterales (B). Sosteniéndolos cuadrados y rectos, deslice lentamente desde abajo hasta arriba hasta que el panel posterior está al ras con la parte superior de los paneles laterales. Asegúrese que el panel posterior está firmemente adentro del ranura del panel inferior.

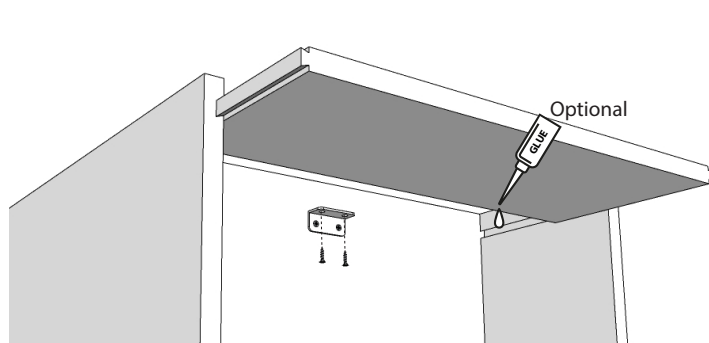
STEP 7: Secure Back Panel



Make sure that the Back Panel (D) is flush top to bottom with the side panels and install 4 -- #6 x 1-1/8" screws (M) into the pre-drilled slots. **WARNING: DO NOT OVERDRIVE THE SCREWS THROUGH SIDE PANELS.**

Asegure de que el panel posterior (D) este nivelado de arriba a abajo con los paneles laterales e instale 4 -- #6 x 1-1/8" tornillos (M) en las ranuras previamente perforadas. **ADVERTENCIA: NO APRIETE DEMASIADO LOS TORNILLOS A TRAVES DE LOS PANELES LATERALES.**

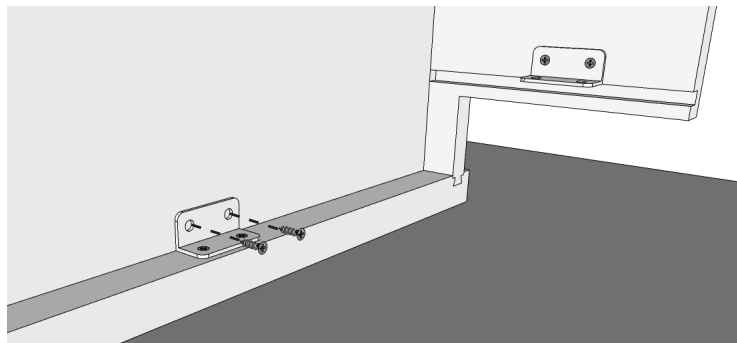
STEP 8: Secure Rear I-Beam Panel



Slide Bottom Support Panel (F) from bottom of cabinet by aligning the side dovetails with the side panels. Secure Bottom Support Panel (F) using L-Bracket (O) and 4 -- #6 x 1/2" screws (L).

Deslice el panel de soporte inferior (F) desde abajo del gabinete por alinear el machihembrar de con los paneles laterales. Asegure el panel de soporte inferior (F) con el soporte de metal L (O) y 4 tornillos - #6x1/2" (L)

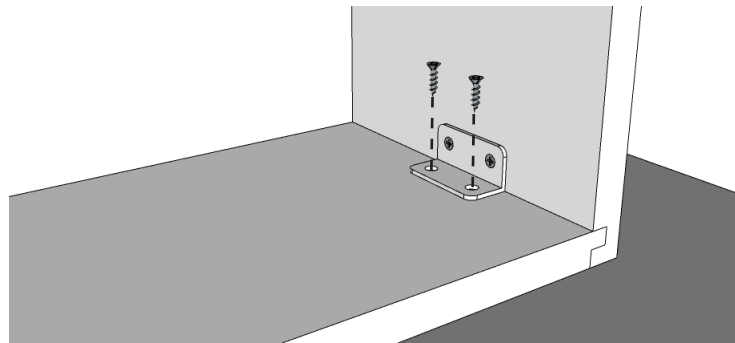
STEP 9: Secure the Face Frame to Bottom Panel



Install the L-Bracket (O) to the back of the face frame and bottom panel, by aligning with the pre-drilled hole locations. Secure firmly using 4 -- #6 X 1/2" screws (L).

Instale un soporte de metal L (O) en la parte trasero del marco de la cara y el panel inferior por alinear las ubicaciones pre-perforadas. Asegure firmemente utilizando 4 tornillos - #6x1/2" (L).

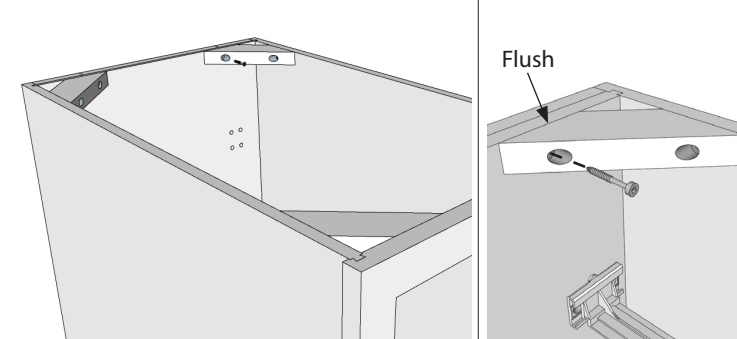
STEP 10: Install Toe Kick



Align the pre-drilled holes in the Toe Kick (E) with the L-Brackets (O) previously attached to the 2 side panels and secure with 4 -- #6 x 1/2" screws (L). If applicable, use the remaining L-Brackets and secure center of Toe Kick with 4 -- #6 x 1/2" screws.

Alinee los orificios pre-perforadas en el panel de pie (E) con los soportes de metal L (O) previamente unidos a los dos paneles laterales y asegure con 4 - #6x1/2" tornillos (L). Si aplicable, usa los otros soportes de metal L (O) para asegurar el centro del panel del pie con 4 tornillos - #6x1/2".

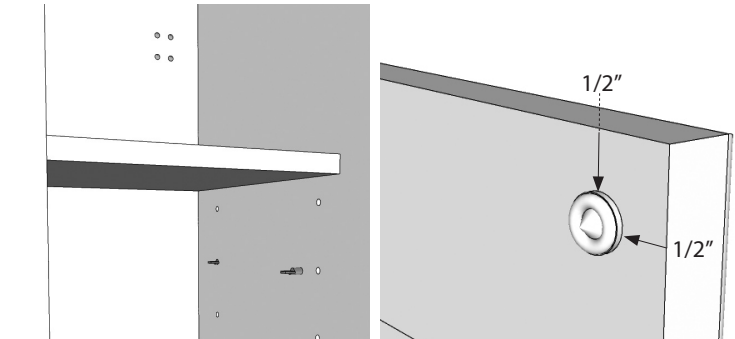
STEP 11: Install Upper Corner Blocks



Carefully place the cabinet on the floor and install a Wooden Corner Block (N) in each corner. Secure corner blocks with 2 -- #6 x 1-1/8" screws (M) each.

Coloque cuidadosamente el gabinete en el piso e instale un bloque de esquina de madera (N) en cada esquina. Asegure los bloques de esquina delanteros con 2 -- #6 x 1-1/8" tornillos (M) por cada uno.

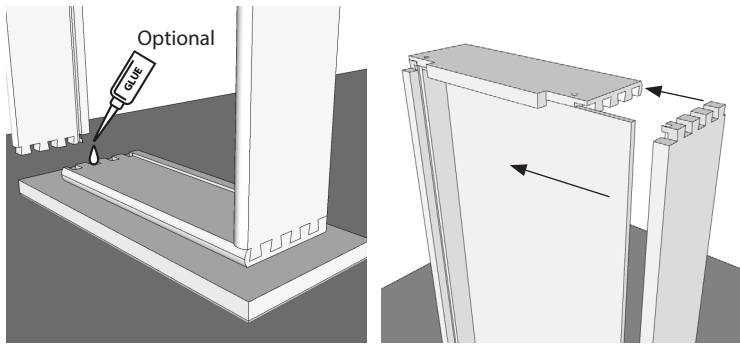
STEP 12: Install Shelf (If applicable)



Open cabinet doors and install shelf pins (P) and shelves (K) in the desired position. (NOTE: We recommend using Hardware Resources locking shelf clips (Part# 7705CK - Not Included) while transporting to final destination. These clips can then be removed and re-used again). Install Door Bumpers (Q) on non-hinged corners. Recommended spacing is 1/2" x 1/2" from outer edges.

Abra las puertas de gabinete e instale los pines de estantería (P) y los estantes (K) en las posiciones deseadas. (Tenga en cuenta que recomendamos el uso los clips del estante para el bloqueo de Hardware Resources (Parte 7705ck - no incluido) mientras se transporta al destino final. Estos clips se pueden quitar y volverá utilizar de nuevo). Instale los parachoques de la puerta (Q) en las esquinas sin bisagras. El espacio recomendado es 1/2" x 1/2" desde los bordes externos.

STEP 13: Drawer Box Assembly (If applicable)

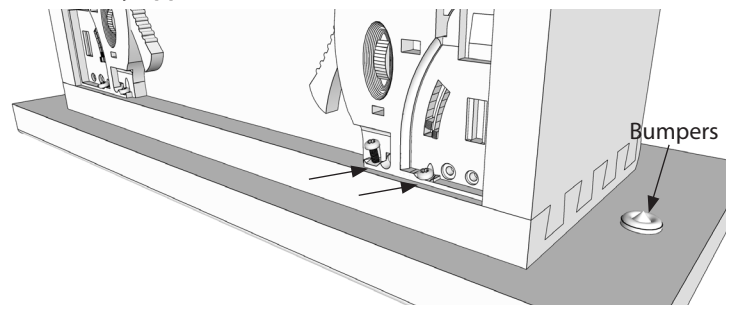


Place Drawer Front (**G**) face down and align the dovetails with one of the Drawer Sides (**H**). Carefully tap the drawer side with a rubber mallet until the dovetail is flush. Align and slide the Drawer Bottom (**J**) into place. Tap the Drawer Back (**I**) into place making sure the bottom panel seats properly into the dado. Next, position and tap the remaining drawer side into place.

Coloque la parte frontal del cajón (G) boca abajo y alinee el machihembrar de uno de los lados del cajón (H). Cuidadosamente golpee el lado del cajón con el mazo de goma hasta que esta el machihembrar está al ras. Alinee y deslice el cajón inferior (J) en su lugar. Golpee el parte posterior del cajón (I) en su lugar asegurándose de que le panel inferior se asiente correctamente en la ranura. Luego posicione y golpee el otro lado del cajón en su lugar.

STEP 14: Slide Clip Installation

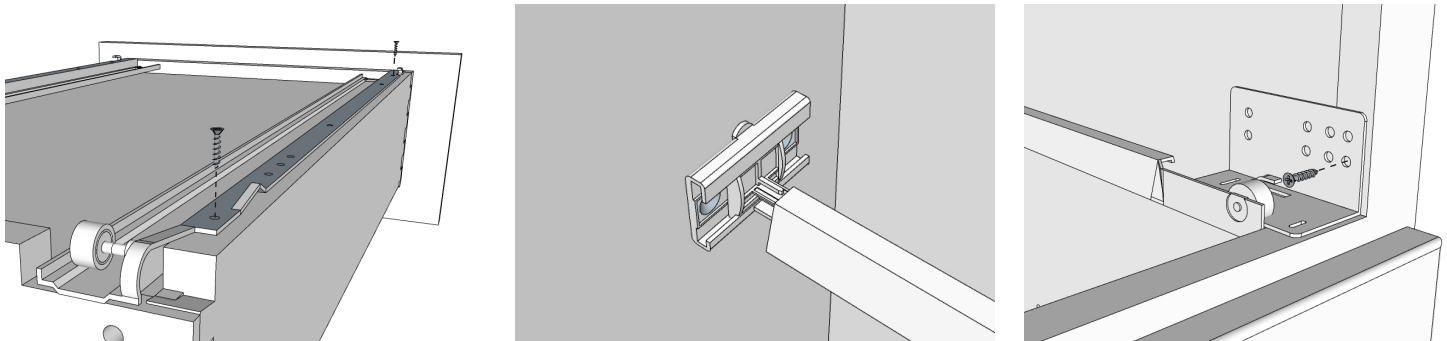
(Only applicable with soft-close undermount slides)



With the bottom of the drawer box facing you, align the Slide Clips (**R, in KIT**) with the pre-drilled holes and install each clip with 2 - #6 x 5/8" screws (**R, in KIT**). Repeat with other drawers. Install drawer bumpers.

Con la parte inferior del cajón orientada hacia usted, alinee los clips laterales (R, en kit) con los orificios pre perforados e instale cada clip con 2 - #6 x 5/8" tornillos (R, en kit). Repite con los otros cajones. Instale parachoques de cajón.

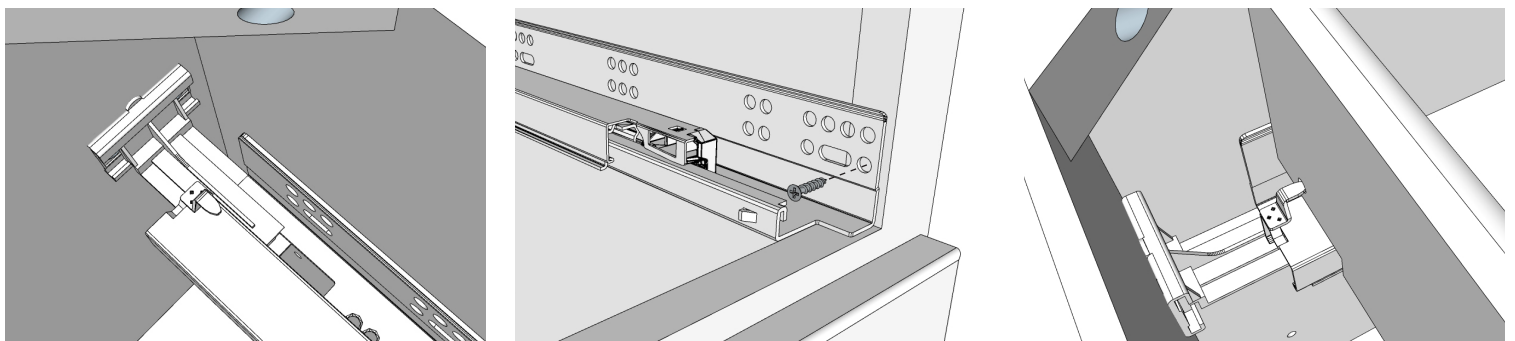
STEP 15A: Epoxy Slide Installation (If applicable)



FOR EPOXY SLIDES ONLY – turn the drawer box upside down on the table and secure the Slide Drawer Members (**R, in KIT**) tight to the drawer sides with 2 - #6 x 5/8" screws (**R, in KIT**). Install the Slide Cabinet Members into place, by aligning with the rear brackets and pressing backwards until the lower front hole aligns with the pre-drilled hole in the face frame. Secure with 1 - #6 x 5/8" screw (**R, in KIT**) for each slide. Repeat for all drawers. Align epoxy rollers and install drawers.

SOLO PARA GUÍAS DEL EPOXY - Gire la caja del cajón boca abajo sobre la mesa y asegure las guías del cajón (R, en kit) apretado a los lados del cajón con 6 tornillos - #6x5/8" (R, en kit). Instale las guías en su lugar por alineando los soportes traseros y presionando hacia atrás hasta que el orificio frontal inferior se alinee con el orificio pre-perforado en el marco de la cara. Asegurelo con 1 tornillo - #6x5/8" (R, en kit) por cada guía. Repítalo por todos cajones. Alinee los rodillos del epoxy e instale los cajones.

STEP 15B: Soft-close Undermount Slide Installation (If applicable)



FOR CONCEALED UNDERMOUNTS -- Align the right slide (**R, in KIT**) with the rear bracket and push backwards until the lower front hole aligns with the pre-drilled hole in the face frame. Secure with 1 - #6 x 5/8" screws (**R, in KIT**). Repeat with other slide. Repeat for all drawers. Align each drawer in the opening and carefully apply backward pressure until the rear box pin is fully seated. Open and test slide for correct motion.

PARA GUÍAS OCULTAS - Alinee la guía derecha (R, en kit) con el soporte trasero y empuje hacia atrás hasta que el orificio frontal inferior se alinee con el orificio pre-perforado en el marco de la cara. Asegure con 1 tornillo - #6x5/8" (R, en kit). Repítalo con el otro lado. Repítalo por todos cajones. Alinee cada cajón en la abertura y aplique cuidadosamente la presión hacia atrás hasta que el pasador de la caja trasera este completamente asentado. Abre y pruebe la guía para el movimiento correcto.