

# GDIX4 Pilot Retrofit Kit (W535-0044)

## Installation Instructions

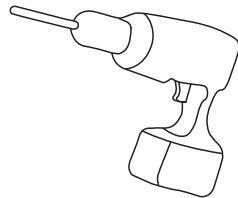
### ! WARNING

- Do not touch safety barrier until cooled.
- Allow safety barrier and appliance to cool completely before performing any maintenance as they will remain hot after appliance is no longer operating.
- To avoid danger of suffocation, keep the packaging bag away from babies and children. Do not use in cribs, beds, carriages, or play pens. This bag is not a toy. Knot before throwing away.

You will need:



Work  
Gloves



Drill



Hex Bit



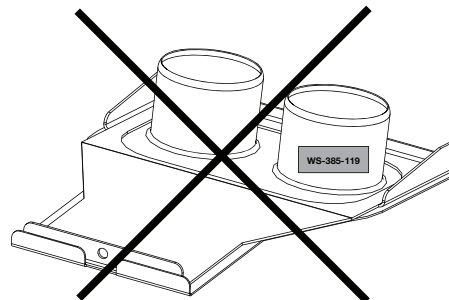
Robertson Bit  
#2

**Installer:** Leave this leaflet with the appliance. **Consumer:** Retain this leaflet for future reference.

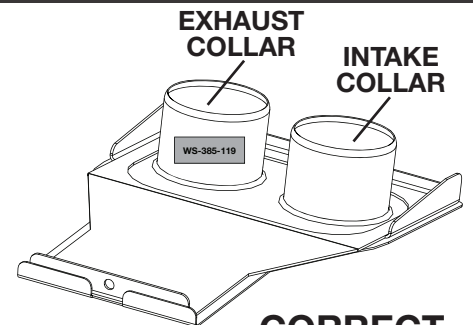
**Caution:** A barrier designed to reduce the risk of burns from the hot viewing glass is provided with this appliance and shall be installed for the protection of children and other at-risk individuals. This barrier is not designed for prolonged contact.

### IMPORTANT:

Exhaust label (WS-385-119) may have been installed on the wrong side of the vent mounting plate. Ensure that, when viewed from the front, the exhaust vent is sealed to the left collar and the intake vent is sealed to the right collar.

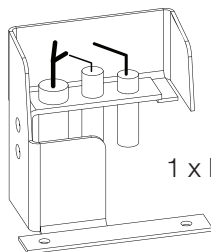


INCORRECT

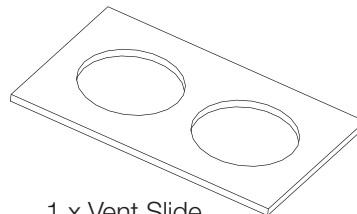


CORRECT

Included in this kit:



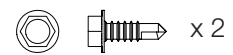
1 x Pilot Assembly



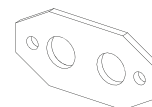
1 x Vent Slide  
Assembly Gasket



x 6



x 2



1 x Bulkhead Gasket



1 x PSE Propane  
Pilot Injector

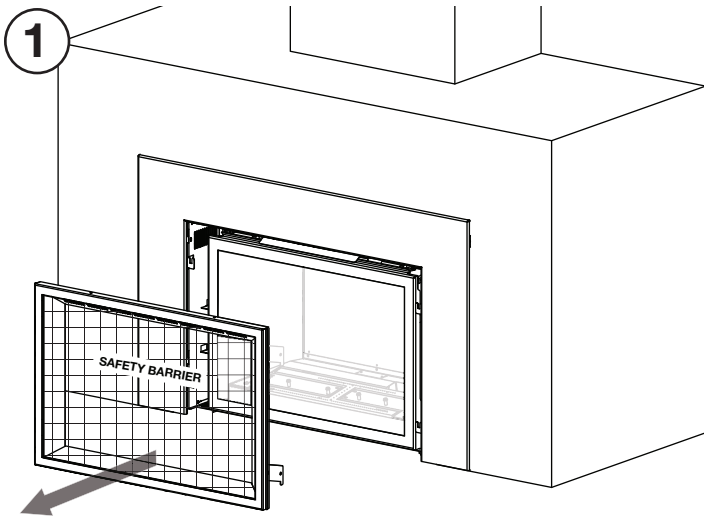


1 x Log (W135-0969)

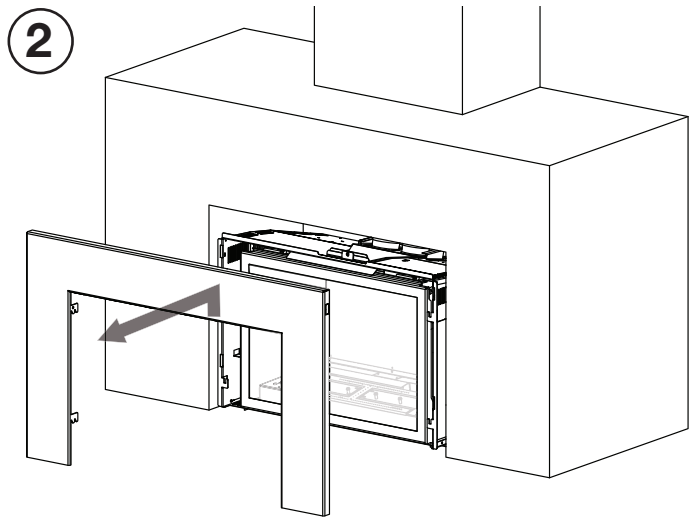
Quality System Certified To

**ISO**  
9001:2015

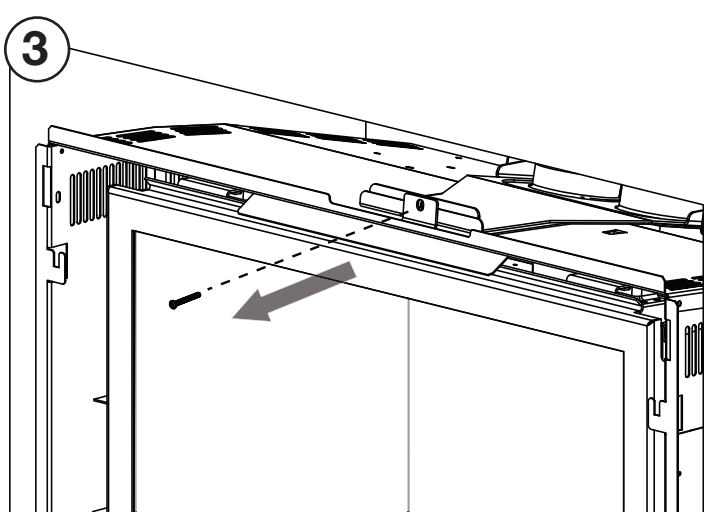
W415-2824 / A / 12.19.19



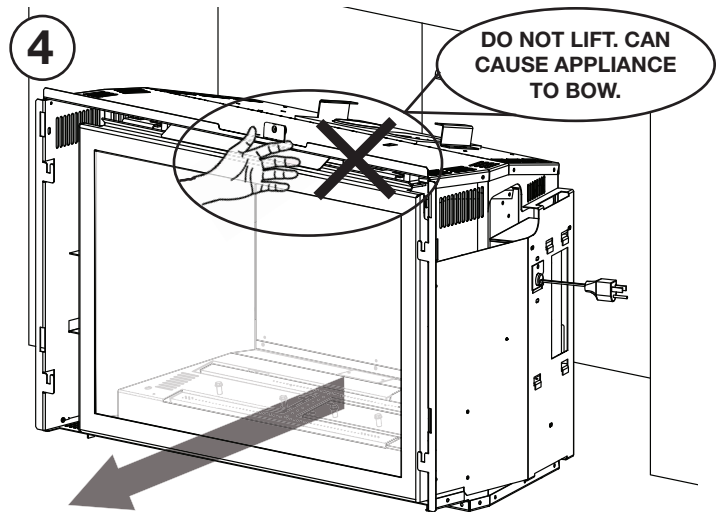
Remove safety barrier.



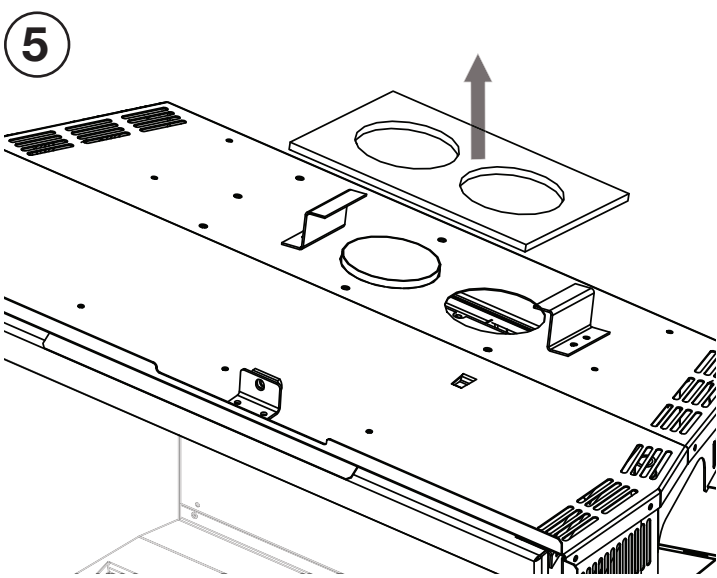
Remove backplate / faceplate.



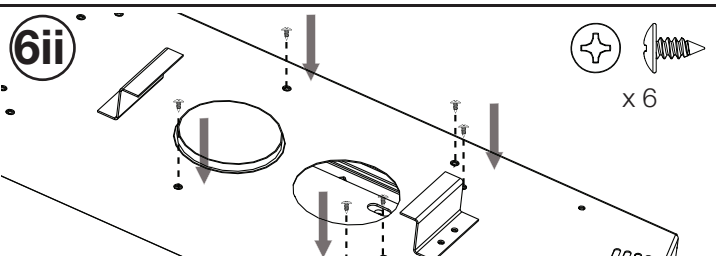
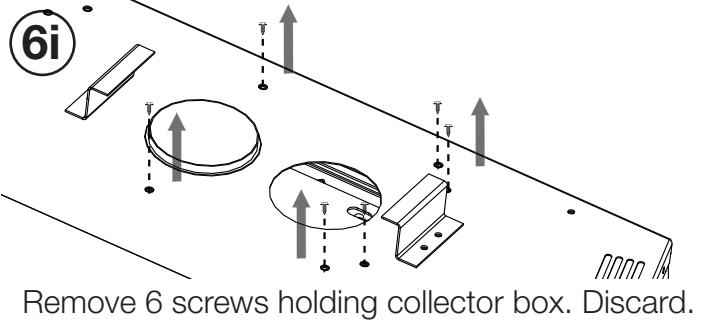
Unscrew vent connector assembly.



Pull appliance out to gain access to vent connector.

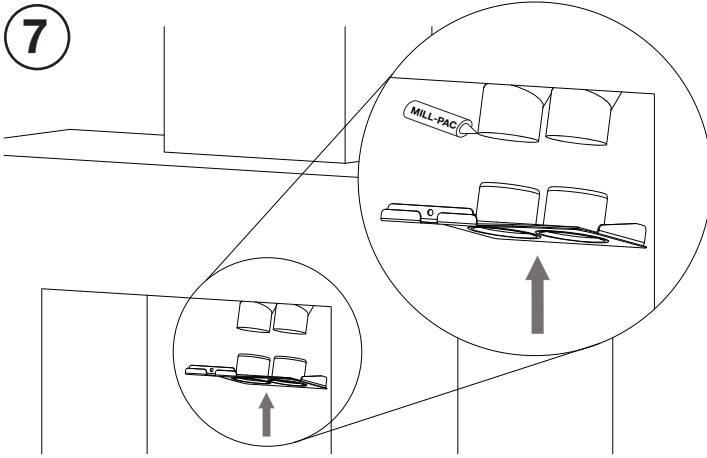


Remove gasket and all silicone. Discard.



Replace with 6 pan head screws (supplied). Install vent gasket (may need silicone on corners).

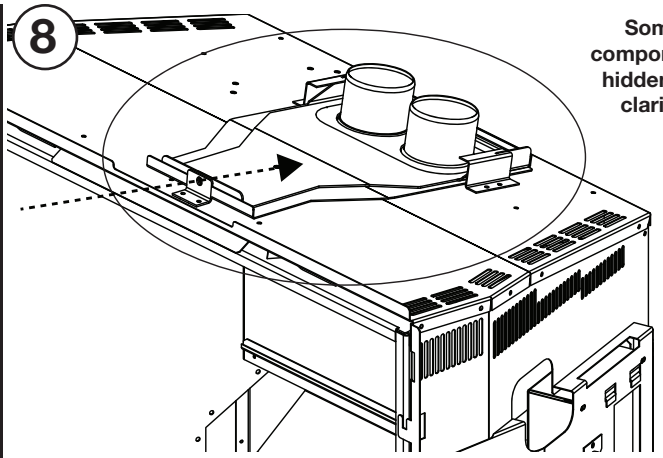




Reconnect original vent assembly

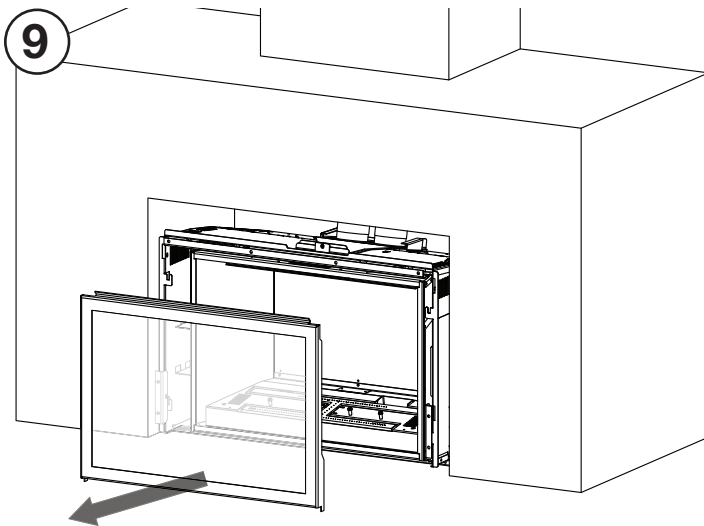
**NOTE: Ensure to milipac all venting.**

**NOTE: New vent assembly is not required.**

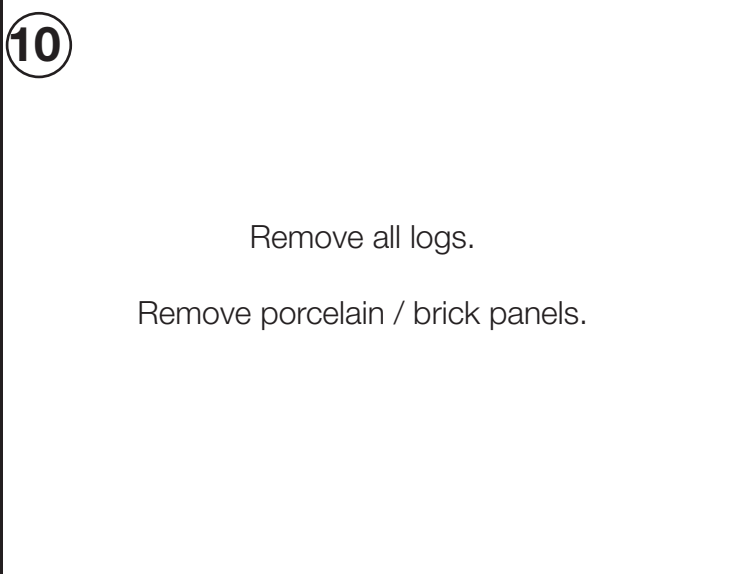


Some components hidden for clarity.

Push appliance back into place, pulling vent assembly into vent slide brackets. Secure with screw. Ensure the vent assembly seals to top of firebox.

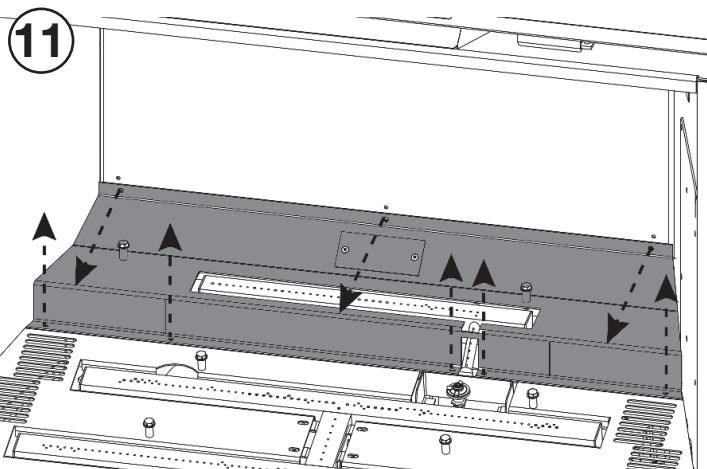


Remove door.

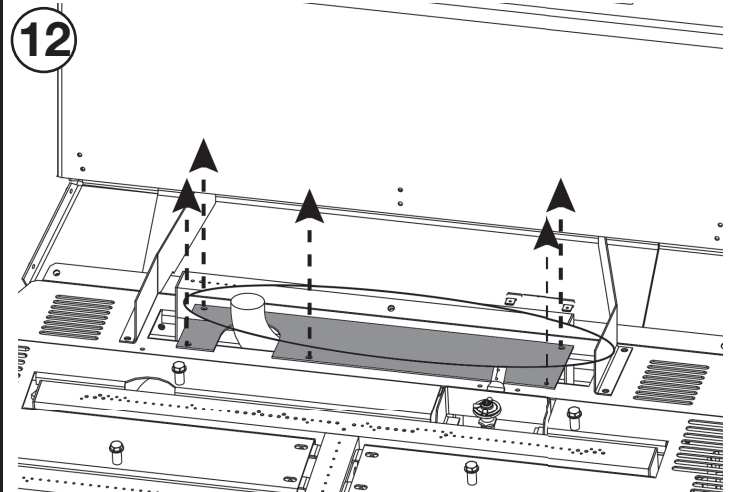


Remove all logs.

Remove porcelain / brick panels.



Remove the 8 screws securing the upper burner support. Lift the upper burner support up and out.



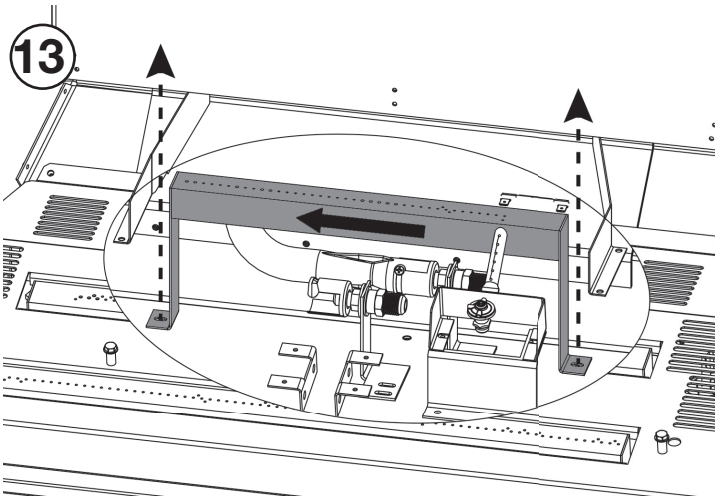
Remove the 5 screws securing the cover plate. Slide the cover plate back and out.

Quality System Certified To

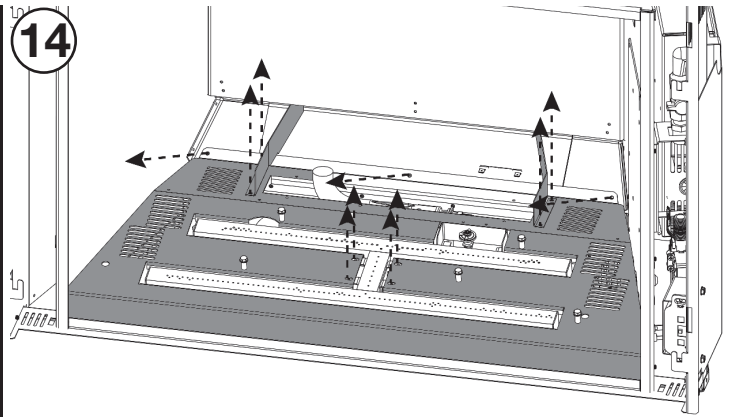
**ISO**

9001:2015

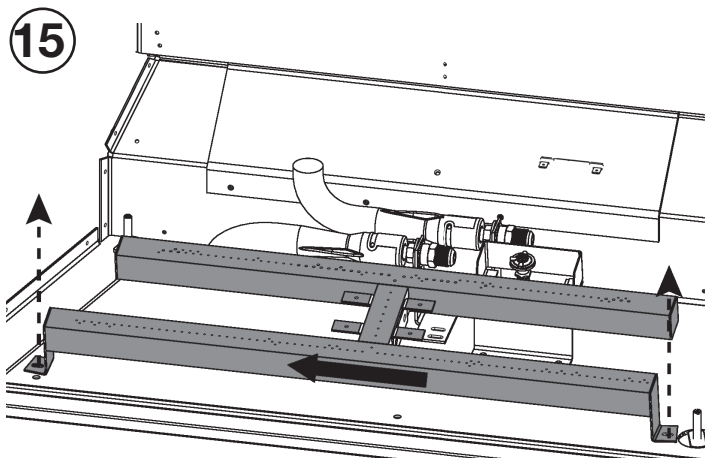
W415-2824 / A / 12.19.19



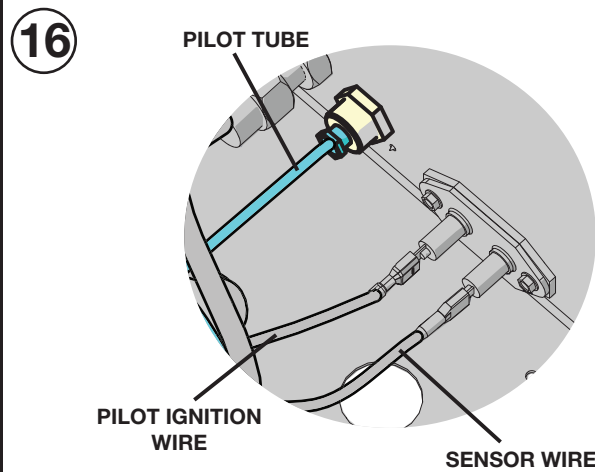
Remove the 2 screws securing the rear burner.  
Slide the rear burner to the left and out.



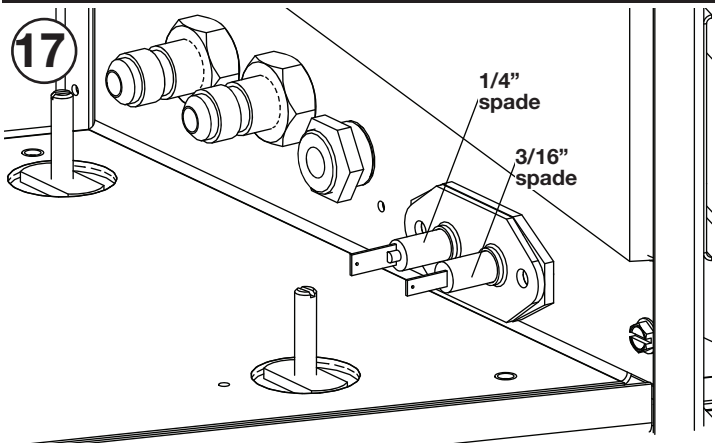
Remove the 7 screws securing the lower burner support. Remove the 4 screws securing the deflectors, then remove the deflectors. Lift the front burner support up and out.



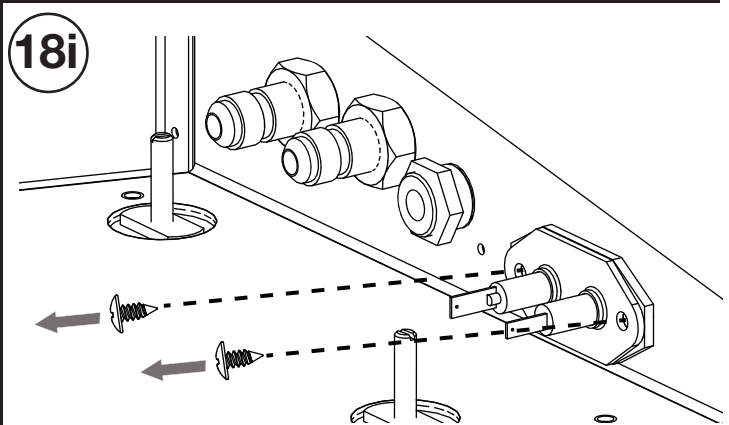
Remove the 2 screws securing the front burner.  
Slide the front burner to the left and out.



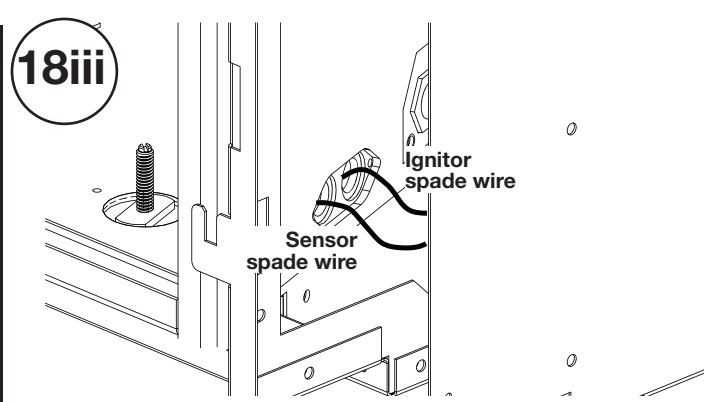
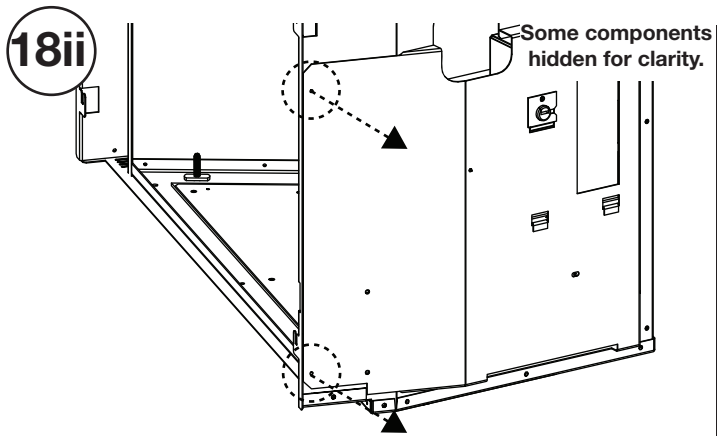
Remove the pilot ignition wire and sensor wire from bulkhead. Disconnect the pilot tube.



Ensure that bulkhead is installed properly (1/4" ignitor spade to the back, 3/16" sensor spade to the front).

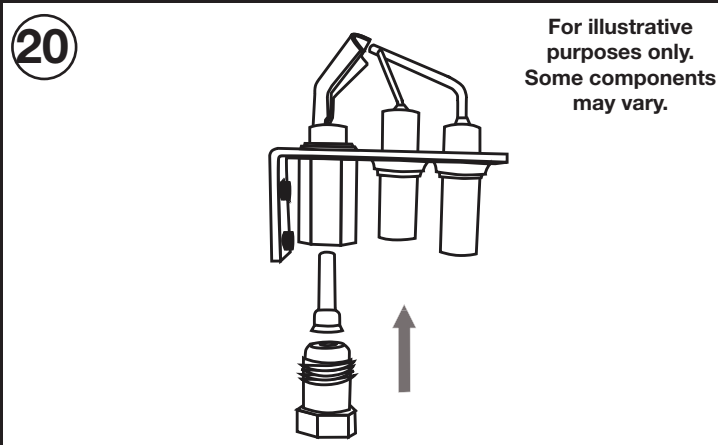
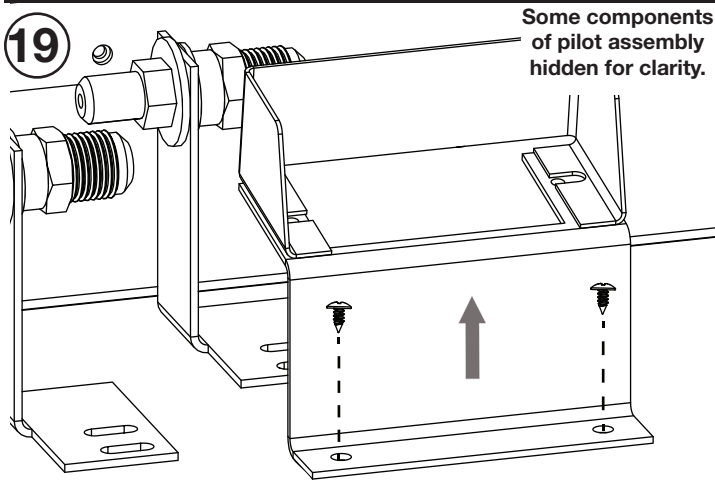


**If bulkhead is backwards:** Remove screws (illustrated) then gently pull bulkhead and gasket out.



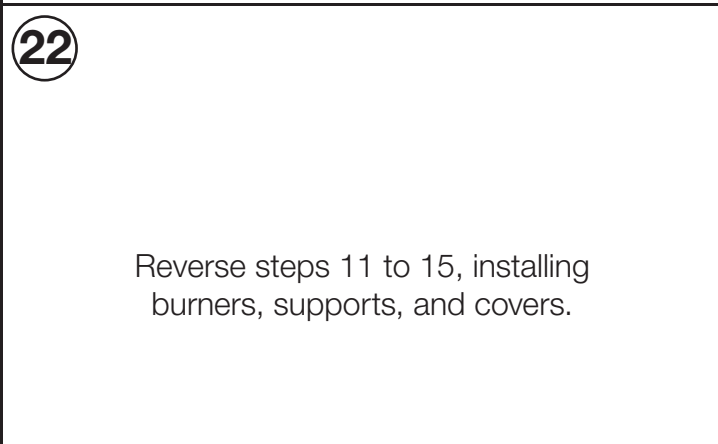
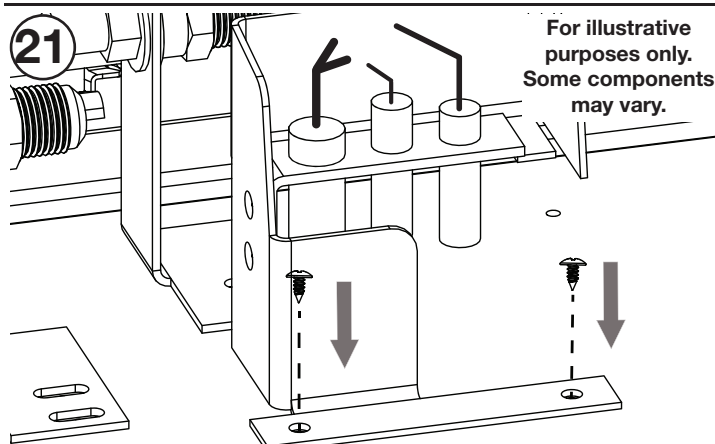
**18ii** **If bulkhead is backwards:** Remove 2 screws securing right assembly plate and rotate open. With bulkhead completely disconnected, rotate to ensure correct spade location (see step 16).

**18iii** **If bulkhead is backwards:** Fish the correct wires through firebox holes and connect bulkhead spades to correct wires. Place gasket then bulkhead back in place and secure with two screws. Reinstall right assembly plate.



**19** Remove the pilot bracket with pilot assembly and shield attached. Discard.

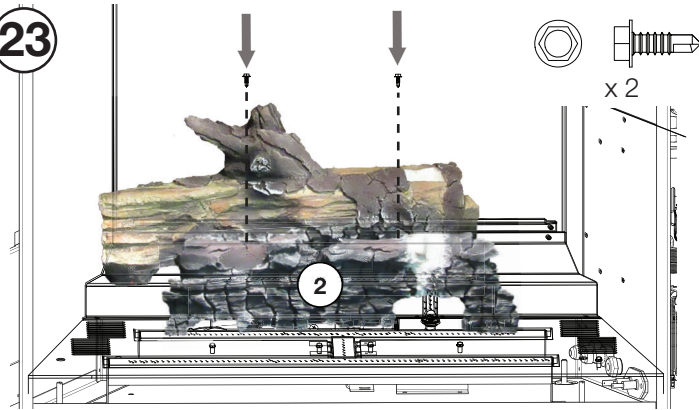
**20** **If this appliance has been converted to propane,** convert the pilot injector with the propane injector supplied.



**21** Install new pilot assembly (supplied). Reconnect pilot tube, ignition wire, and sensor wire. Ignition wire (orange) **MUST** be installed on the 1/4" spade. Sensor wire (yellow) **MUST** be installed on the 3/16" spade.

**22** Reverse steps 11 to 15, installing burners, supports, and covers.

23

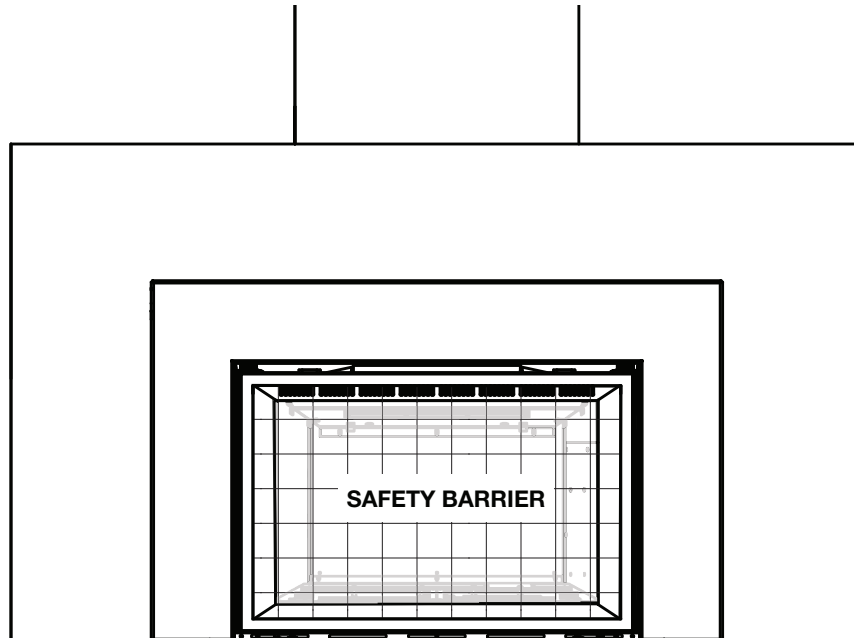


Log #2 must be replaced with new log (supplied). Place log in its original position, ensuring pilot cut-out over the pilot. Tip log back and secure to media tray using self-drilling screws (supplied).

24

- Reinstall remaining logs.
- Reinstall porcelain / brick panels.
- Reinstall door.
- Reinstall backplate / faceplate.
- Reinstall safety barrier.

END



# Ensemble Modifié de Veilleuse GDIX4 (W535-0044)

## Instructions d'Installation

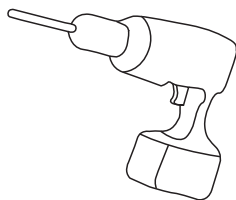
### ! AVERTISSEMENT

- Ne touchez pas la barrière de protection jusqu'à ce qu'il ait refroidi.
- Laissez l'écran de protection refroidir complètement avant d'effectuer un entretien, car il demeurera chaud après l'arrêt de l'appareil.
- Afin d'éviter les risques de suffocation, gardez le sac d'emballage loin des bébés et des jeunes enfants. Ne le laissez pas traîner dans les berceaux, les lits, les poussettes, ou les parcs de jeu. Ce sac n'est pas un jouet. Nouez-le avant de le jeter.

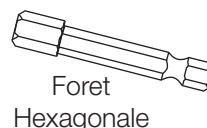
Vous aurez besoin de:



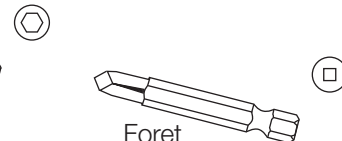
Gants de Travail



Perceuse



Foret Hexagonale



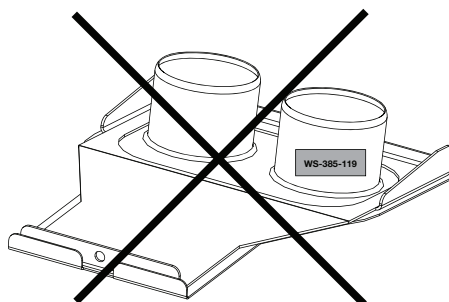
Foret Robertson n° 2

**Installateur:** Laissez ce manuel avec l'appareil. **Propriétaire:** Conservez ce manuel pour consultation ultérieure.

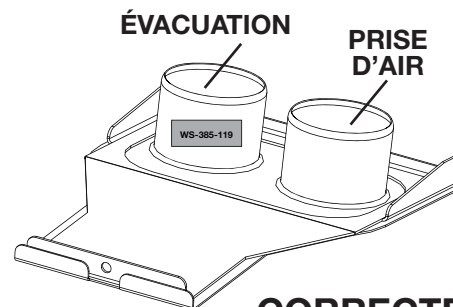
**Attention:** Une barrière conçue à réduire le risque de brûlures à partir du chaud vitre est à condition qu'avec l'appareil et sera être installés. La barrière de protection n'est pas conçu pour un contact prolongé.

### IMPORTANT:

L'étiquette d'évacuation (WS-385-119) peut avoir été installé du mauvais côté de la plaque de montage de l'évent. Assurez-vous que, vu de l'avant, l'évent d'évacuation est scellé au collier gauche et l'évent du prise d'air est scellé au collier droit.

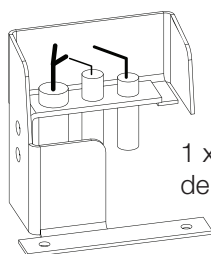


INCORRECTE

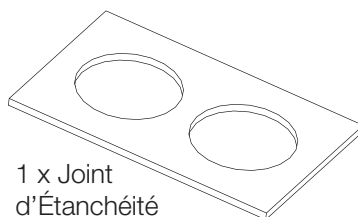


CORRECTE

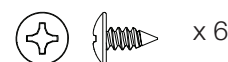
Cet ensemble comprend:



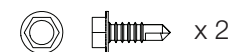
1 x Assemblage de Veilleuse



1 x Joint d'Étanchéité d'Assemblage de Montage d'Évent



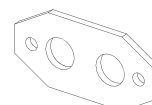
x 6



x 2



1 x Bûche (W135-0969)



1 x Joint d'Étanchéité de Cloison



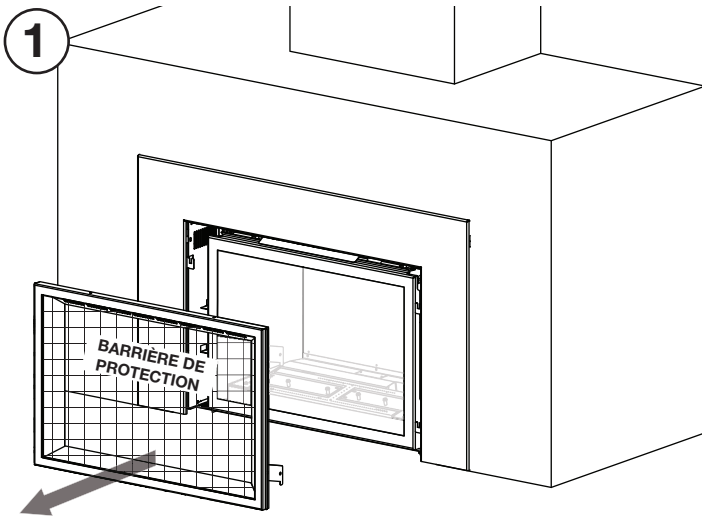
1 x Injecteur de Veilleuse PSE Propane

Quality System Certified To

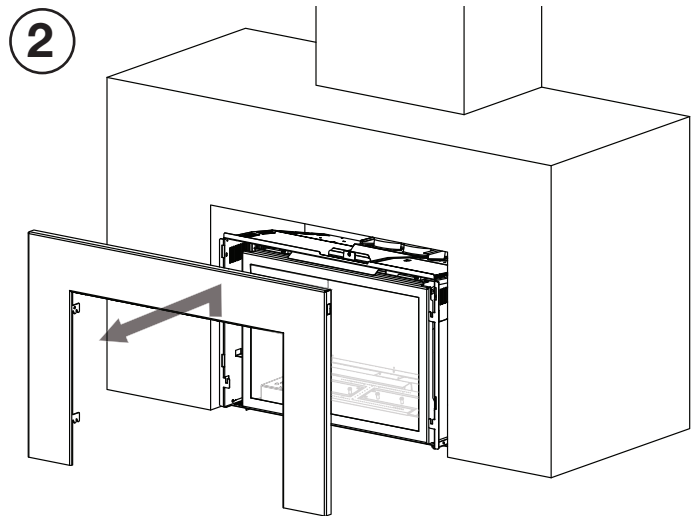
**ISO**

9001:2015

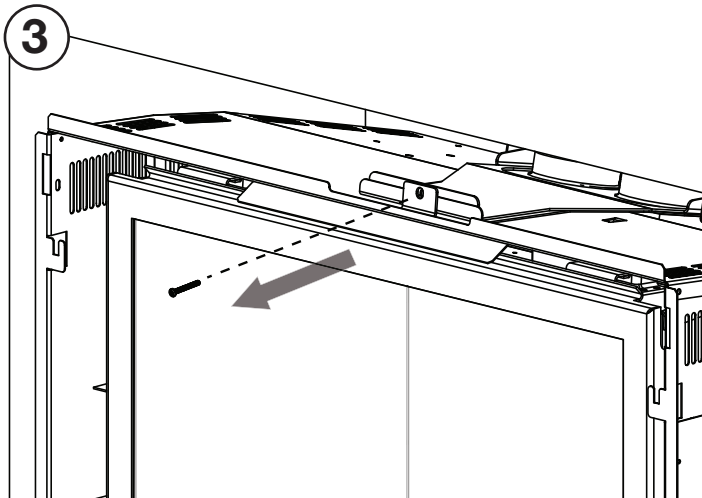
W415-2824 / A / 12.19.19



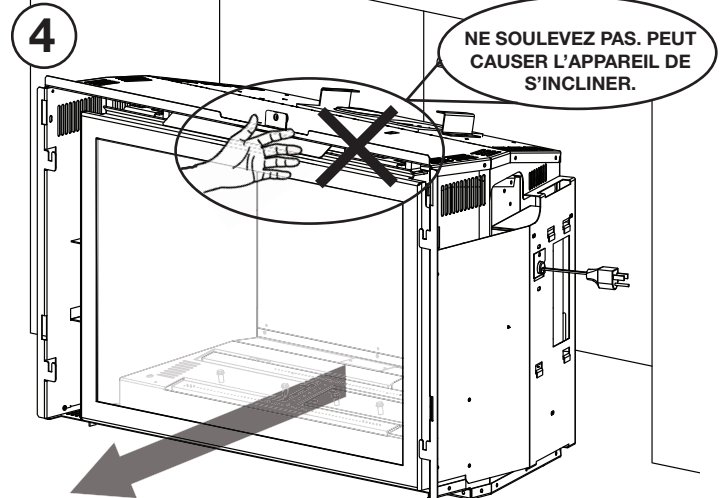
Enlevez la barrière de protection.



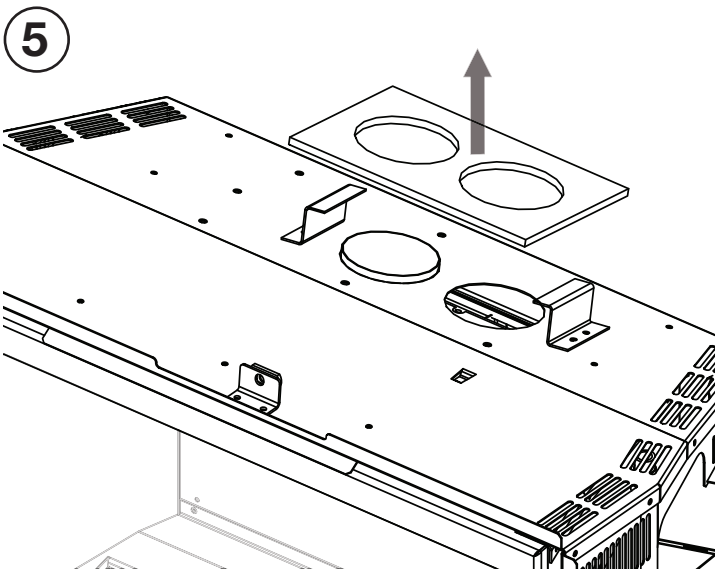
Enlevez la plaque arrière / frontale.



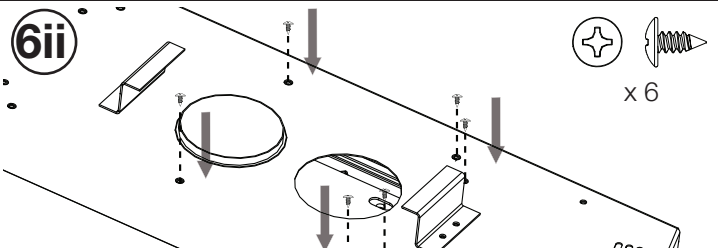
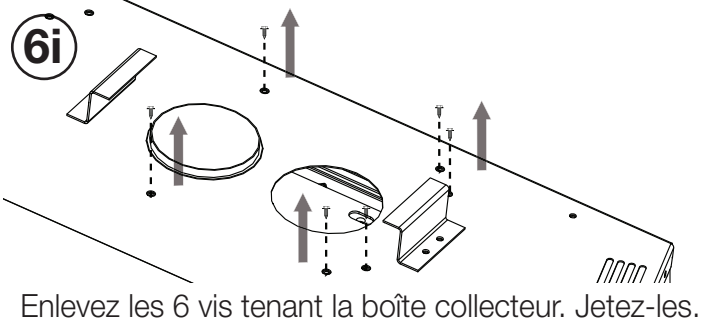
Desserez l'assemblage de montage de l'évent.



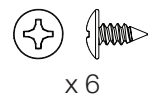
Retirez l'appareil pour accéder le collet d'évacuation.

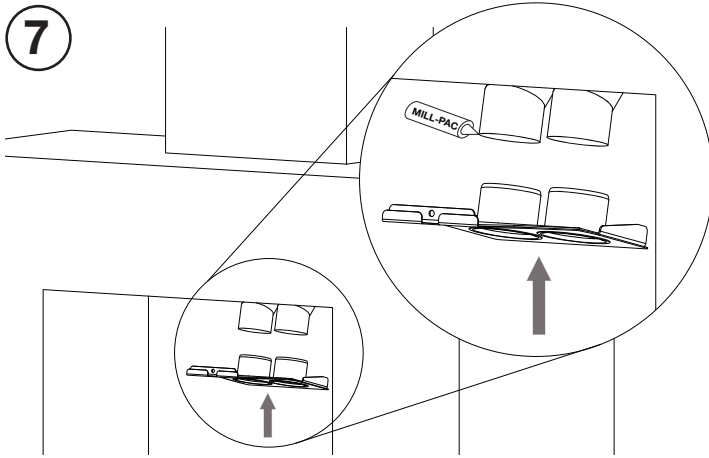


Enlevez le joint d'étanchéité et toute pièces siliconé. Jetez-les.



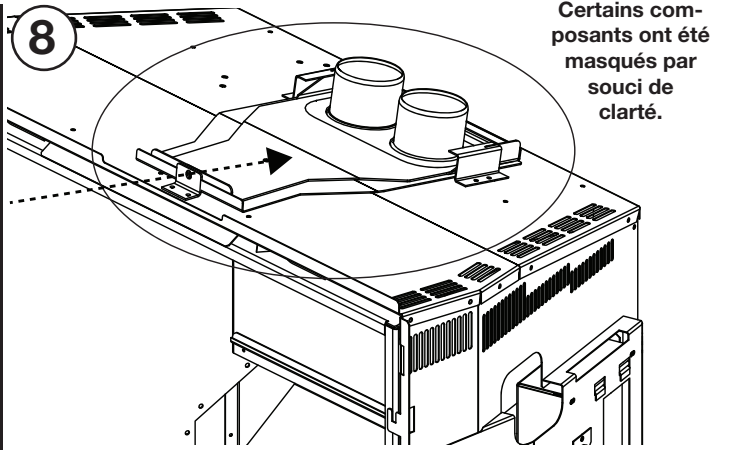
Remplacez-les avec 6 vis à tête cylindriques (fournies). Installez le joint d'étanchéité de l'évent (peut avoir besoin de silicone sur les coins).





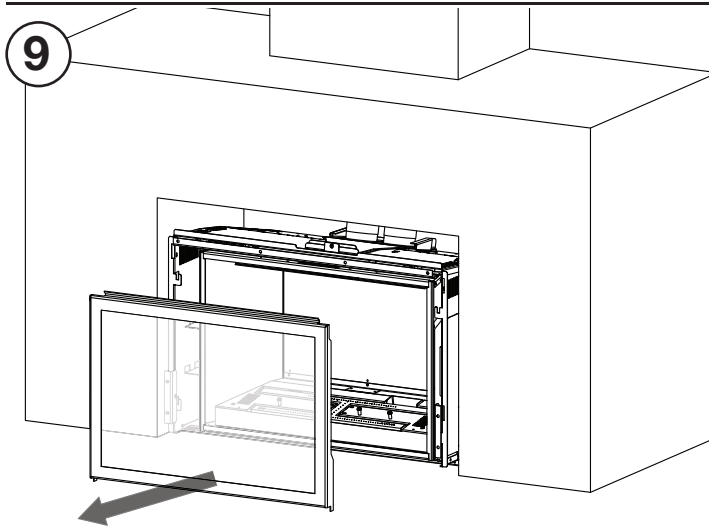
Connectez encore l'assemblage de montage de l'évent.

**NOTE: Assurez-vous d'appuyer Millipac à l'évacuation.**  
**NOTE: Une assemblage de montage de l'évent nouvelle n'est pas nécessaire.**



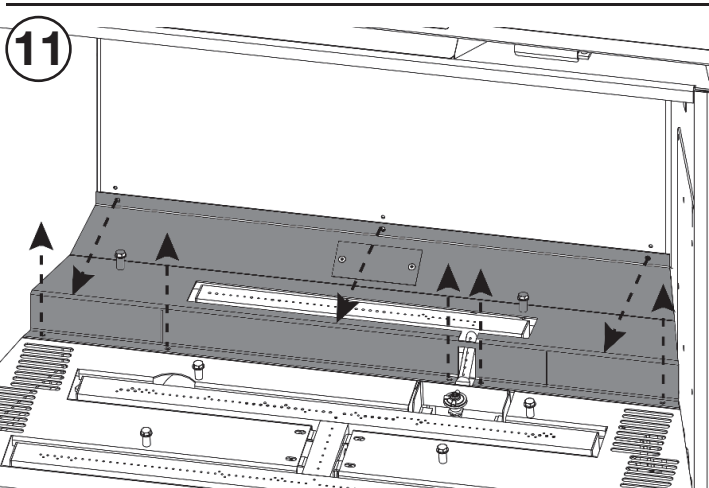
Certains composants ont été masqués par souci de clarté.

Remplacez l'appareil en tirant l'ensemble de montage de l'évent dans les supports de la plaque coulissante. Fixez avec une vis. Assurez que l'ensemble de l'évent est scellé en haut de la chambre de combustion.

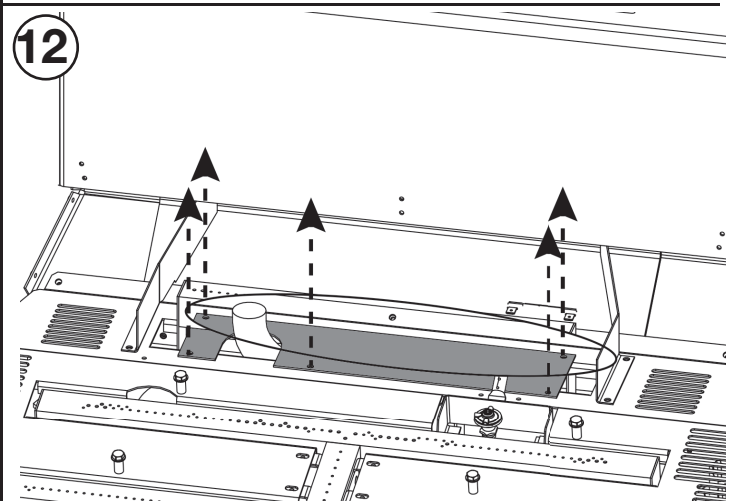


Enlevez la porte.

Retirez tous les bûches.  
 Retirez les panneaux en porcelaine / brique.



Retirez les 8 vis servant à fixer le support supérieur de brûleur. Soulevez le support vers le haut puis sortez.

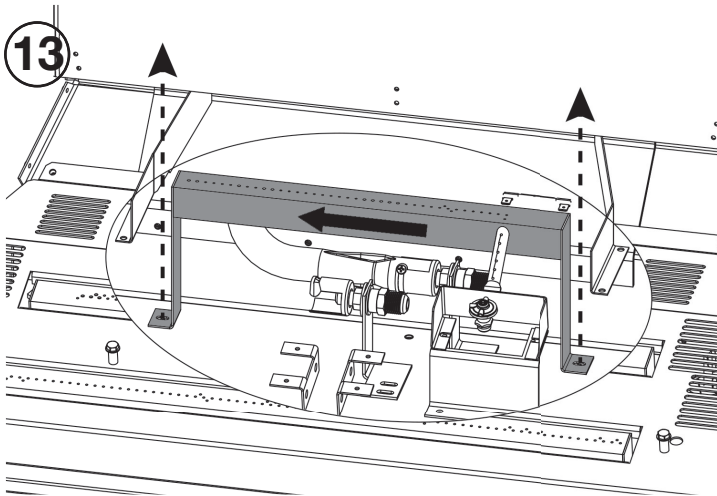


Retirez les 5 vis servant à fixer la plaque de recouvrement. Glissez la plaque de recouvrement vers l'arrière puis sortez.

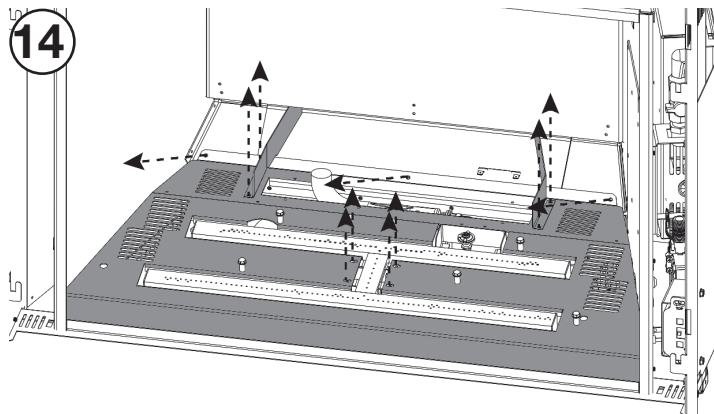
Quality System Certified To

**ISO**  
 9001:2015

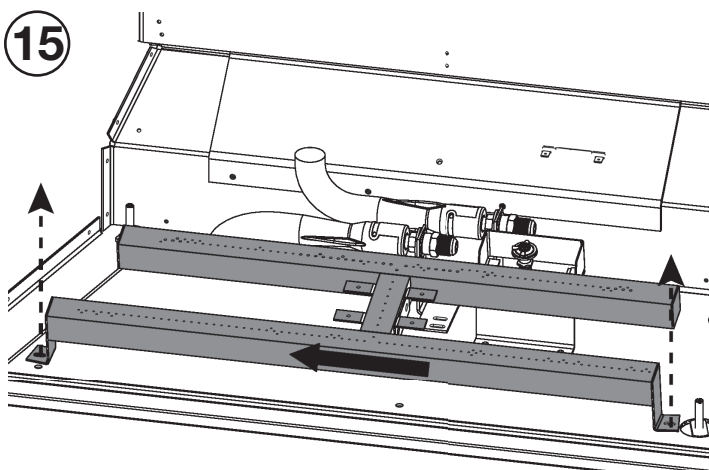
W415-2824 / A / 12.19.19



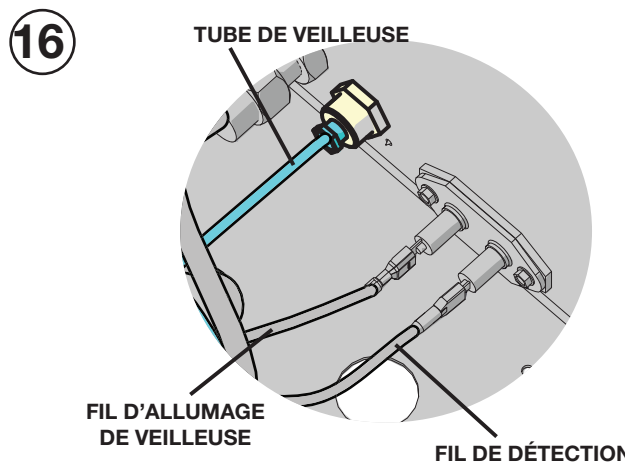
Retirez les 2 vis servant à fixer le brûleur arrière. Glissez le brûleur arrière vers la gauche puis sortez.



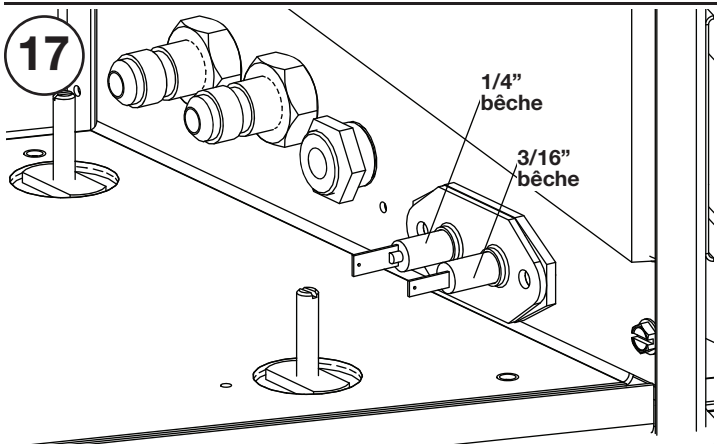
Retirez les 7 vis servant à fixer le support inférieur de brûleur. Retirez les 4 vis servant à fixer les déflecteurs, puis retirez les déflecteurs. Soulevez le support inférieur de brûleur vers le haut puis sortez.



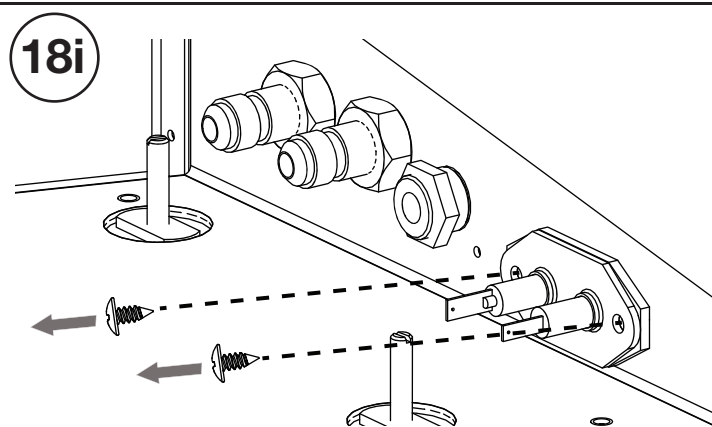
Retirez les 2 vis servant à fixer le brûleur avant. Glissez le brûleur avant vers la gauche puis sortez.



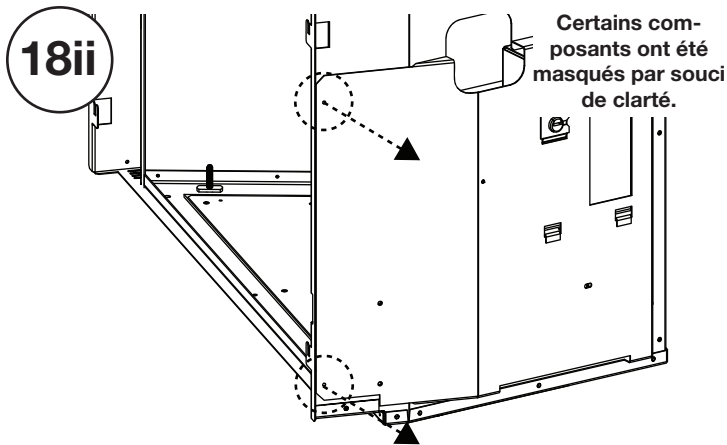
Enlevez le fil d'allumage de veilleuse et le fil de détection de la cloison. Desserrez le tube de veilleuse.



Assurez que la cloison est installée correctement (bêche amorceur 1/4" à l'arrière, bête capteur 3/16" à l'avant).



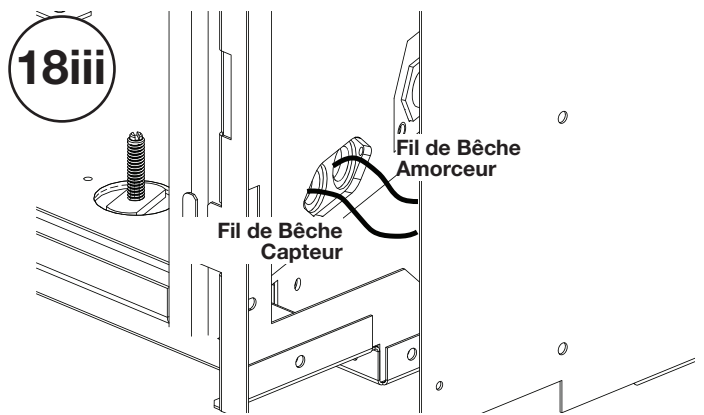
**Si la cloison est installée en arrière:** Retirez les vis (illustrées) puis soigneusement tirez la cloison et le joint d'étanchéité vers l'extérieur.



18ii

Certains composants ont été masqués par souci de clarté.

**Si la cloison est installée en arrière:** Enlevez les 2 vis sécurisant l'ensemble du panneau d'accès droite puis tournez ouvert. Avec la cloison complètement débranchée, tournez pour assurer que la bêche est installée correctement (voir étape16).

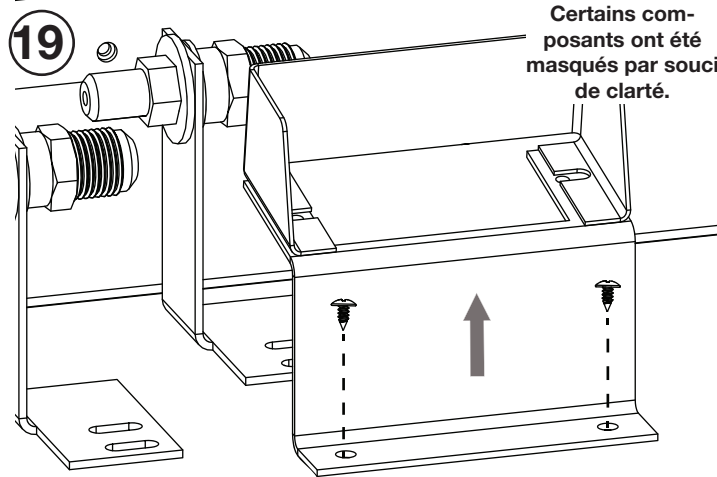


18iii

Fil de Bêche Amorceur

Fil de Bêche Capteur

**Si la cloison est installée en arrière:** Passez les propres fils à travers les trous de la chambre de combustion et branchez les bèches de la cloison aux fils propres. Remettez le joint d'étanchéité puis la cloison et fixez-les avec 2 vis. Installez encore l'ensemble du panneau d'accès droite.



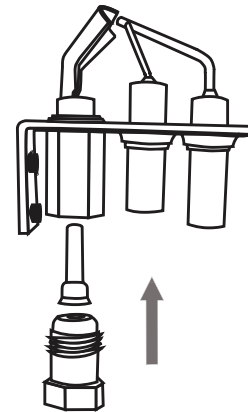
19

Certains composants ont été masqués par souci de clarté.

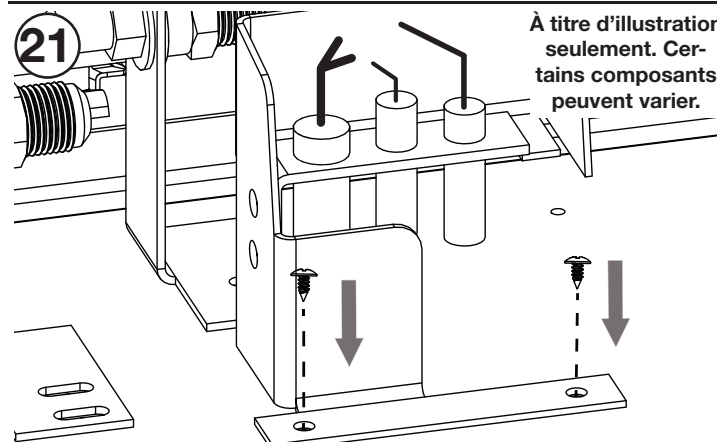
Enlevez le support de veilleuse avec l'assemblage de veilleuse et l'écran attaché. Jetez-les.

20

À titre d'illustration seulement. Certains composants peuvent varier.



**Si cet appareil a été converti à propane,** convertissez l'injecteur de veilleuse avec l'injecteur propane fourni.



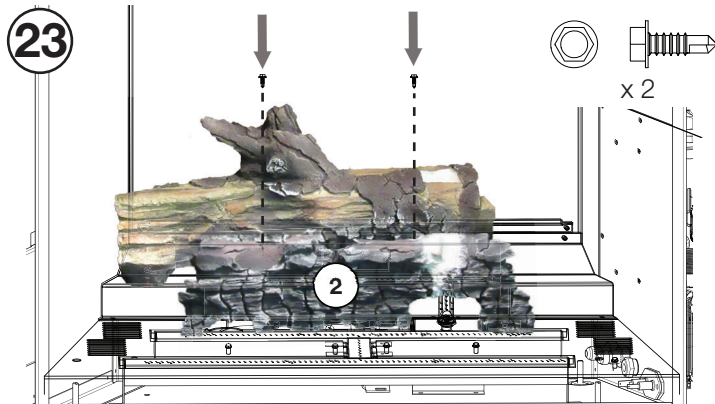
21

À titre d'illustration seulement. Certains composants peuvent varier.

Installez l'assemblage de veilleuse nouvelle (fournie). Branchez encore le tube de veilleuse, le fil d'allumage, et le fil de détection. Le fil d'amorceur (orange) **DOIT** être installé sur la bêche 1/4" spade. Le fil capteur (jaune) **DOIT** être installé sur la bêche 3/16".

22

Inversez étape 11 à 15, en installant les brûleurs, les supports, et les plaques.



Bûche n° 2 doit être remplacée avec une nouvelle bûche (fournie). Placez la bûche dans sa position originale, en assurant que l'encoche soit ajustée autour de la veilleuse. Inclinez la bûche vers l'arrière et fixez-la au plateau de média en utilisant les vis autotaraudeuse (fournies).

24

Installez encore les bûches restant.

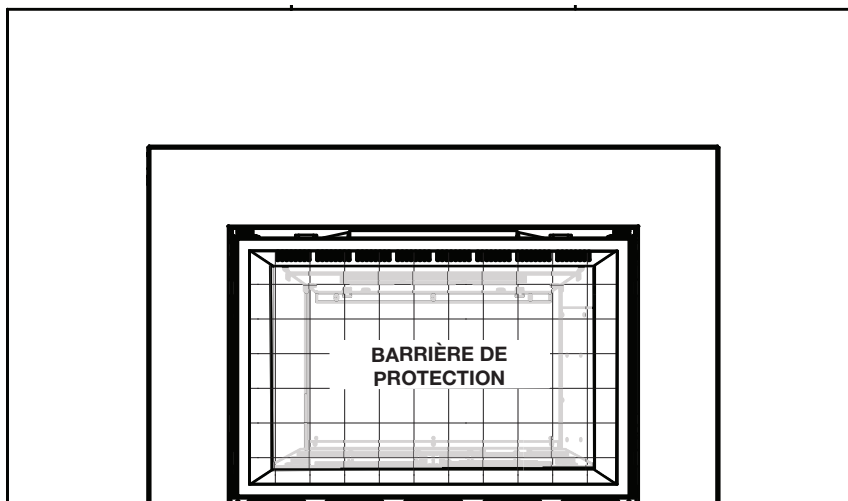
Installez encore les panneaux en porcelaine / brique.

Installez encore la porte.

Installez encore la plaque arrière / frontale.

Installez encore la barrière de protection.

FIN



Quality System Certified To

**ISO**  
9001:2015

W415-2824 / A / 12.19.19