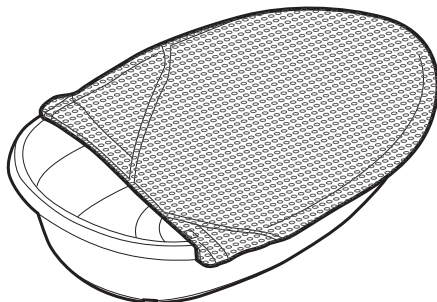


ingenuity™

0-2Y AÑOS · ANS · JAHRE · LATA · ANNI
· JAAR · ANOS · LET · 年 · 年 · نينس



Full Comfort™

3-in-1 Grow with Me Tub · Bañera 3 en 1 Crece Connigo · Baignoire 3 en 1 Grow with Me
• 3-in-1 Wanne zum Mitwachsen · Wanienka Grow with Me 3 w 1 · Vasca da Bagno 3-in-1
che accompagna la crescita · 3-in-1 meegroeibadje · Banheira 3 em 1 Cresce comigo
• Vanička 3 v 1 Roste se mnou · 3-in-1 グロウ・ウイズ・ミー・タブ
• 3合1 伴我成长浴盆 · حوض 3 في 1 بنمو مع الطفل

IMPORTANT! READ CAREFULLY AND KEEP FOR FUTURE REFERENCE

Adult assembly required. Keep small parts away from children.

¡IMPORTANTE! LEA ATENTAMENTE Y GUÁRDE PARA FUTURAS CONSULTAS

Requiere el ensamblado por un adulto. Mantenga las piezas pequeñas fuera del alcance de los niños.

IMPORTANT ! LIRE SOIGNEUSEMENT ET CONSERVER POUR RÉFÉRENCE ULTÉRIEURE

Doit être assemblé par un adulte. Garder les petites pièces à l'écart des enfants.

WICHTIG! BITTE SORGFÄLTIG LESEN UND GUT AUFBEWAHREN

Muss von Erwachsenen zusammengesetzt werden. Kleine Teile für Kinder unerreichbar aufbewahren.

WAŻNE! PRZECZYTAĆ UWAGNIE I ZACHOWAĆ NA PRZYSZŁOŚĆ

Wymagany montaż przez osobę dorosłą. Małe części należy trzymać z dala od dzieci.

IMPORTANTE! LEGGERE ATTENTAMENTE E CONSERVARE PER CONSULTAZIONI FUTURE

Il montaggio deve essere effettuato da una persona adulta. Tenere le parti piccole lontano dai bambini.

BELANGRIJK! AANDACHTIG LEZEN EN BEWAREN VOOR RAADPLEGING IN DE TOEKOMST

Toezicht van een volwassene tijdens montage vereist. Houd kleine onderdelen uit de buurt van kinderen.

IMPORTANTE! LEIA CUIDADOSAMENTE E CONSERVE PARA REFERÊNCIA FUTURA

A montagem deve ser efetuada por um adulto. Mantenha as peças pequenas afastadas das crianças. Pode fazer com que o carrinho fique instável ou caia.

DŮLEŽITÉ UPOZORNĚNÍ! POZORNĚ SI NÁVOD PŘEČTĚTE A USCHOVEJTE JEJ PRO BUDOUCÍ POUŽITÍ

Montáž musí být provedena dospělou osobou. Udržujte malé části mimo dosah dětí.

Dávejte pozor, aby sedátko bylo stabilní a nepřevrátilo se.

重要! 注意深く読み、後で参照できるように保管してください

大人の組み立てが必要です。小さな部品を子供から遠ざけてください。ベビーカーが不安定になったり、転倒したりする原因になります。

重要! 请仔细阅读并留存以供日后参考

需由成人组装。请将小零件放置在远离儿童处。

مهم! اقرأ بعناية واحتفظ بها للرجوع إليها في المستقبل

بتطلب جميع الكبار. احفظ الأجزاء الصغيرة بعيدا عن متناول الأطفال.

WARNING

WARNING – DROWNING HAZARD.

Babies have drowned while using infant bath tubs, and slings.

Children have drowned while bathing.

To prevent drowning:

- Stay in arm's reach of your baby.
- Never rely on a toddler or preschooler to help your baby or alert you to trouble. Babies have drowned even with other children in or near bath tub.
- Children can drown in as little as 2 cm of water in a very short time. Use as little water as possible to bathe your baby. Never fill tub past the max fill line.
- Use in empty adult tub for safe use.
- ALWAYS keep the drain open in adult tub.

FALL HAZARD: Babies have suffered head injuries falling from infant bath tubs, and slings.

To prevent falls:

- Place tub ONLY in adult tub for safe use.
- NEVER lift or carry baby in tub and/or sling.
- Always remain in contact with your child during bathing.
- Never leave your baby unattended in the bath, even for a few moments. If you need to leave the room, take the baby with you.
- Always test the water temperature in the baby tub or being put into the tub to make sure the typical water temperature for bathing a child is between 95 and 100°F (35 and 37.8°C).
- This product is not a toy. DO NOT allow children to play with it.
- Babies and young children are at risk of drowning when being bathed.
- Never use this product on an elevated surface not intended for this product, for example, a table or counter top.
- Always use the product on a level surface.
- To avoid scalding by hot water, position the product in such a way to prevent your child from reaching the source of water.
- Only use accessories in a compatible children's bath tub.
- Check the stability of the tub and accessories before use.
- Do not use the product if any components are broken or missing.
- Do not use replacement parts other than those approved by Kids2.
- Always check that the clips for attaching the newborn sling are correctly fitted to the bath tub before use.
- Newborn bath sling can be used up to when your child can sit unaided.

ADVERTENCIA

ADVERTENCIA – PELIGRO DE AHOGAMIENTO

Los bebés se han ahogado mientras se utilizan bañeras infantiles y arneses tipo sling.

Los niños también se han ahogado durante el baño.

Para prevenir el ahogamiento:

- Mantenga siempre al bebé al alcance de la mano.
- Nunca dependa de un niño pequeño o en edad preescolar para ayudar a supervisar al bebé o avisarle de un problema. Se han producido ahogamientos incluso cuando había otros niños dentro o cerca de la bañera.
- Los niños pueden ahogarse con tan solo 2 cm de agua en muy poco tiempo. Utilice la menor cantidad de agua posible al bañar al bebé. Nunca sobrepase la línea de llenado máximo.
- Utilice la bañera para adultos vacía para un uso seguro.
- Mantenga SIEMPRE el desagüe abierto en la bañera para adultos.

PELIGRO DE CAÍDA

Se han producido lesiones en la cabeza en bebés como resultado de caídas desde bañeras infantiles y arneses tipo sling.

Para prevenir caídas:

- Coloque la bañera SOLO dentro de una bañera para adultos para un uso seguro.
- NUNCA levante ni transporte al bebé dentro de la bañera y/o del arnés.
- Mantenga siempre contacto con su hijo durante el baño.
- Nunca deje a su bebé sin supervisión en la bañera, ni siquiera por unos momentos. Si necesita salir de la habitación, lleve al bebé con usted.
- Compruebe siempre la temperatura del agua en la bañera del bebé o del agua que vaya a introducir en la bañera, para asegurarse de que la temperatura habitual del agua para bañar a un niño esté entre 95 y 100 °F (35 y 37,8 °C).
- Este producto no es un juguete. NO permita que los niños jueguen con él.
- Los bebés y los niños pequeños corren riesgo de ahogamiento durante el baño.
- Nunca utilice este producto sobre una superficie elevada, por ejemplo, una mesa o una encimera.
- Utilice siempre el producto sobre una superficie nivelada.
- Para evitar quemaduras por agua caliente, coloque el producto de manera que impida que su hijo alcance la fuente de agua.
- Utilice únicamente accesorios compatibles con la bañera infantil.
- Compruebe la estabilidad de la bañera y de los accesorios antes de usarlo.
- No utilice el producto si falta algún componente o si alguno está dañado.
- No utilice piezas de repuesto distintas de las aprobadas por Kids2.
- Verifique siempre que los clips para fijar el arnés para recién nacido estén correctamente sujetos a la bañera antes de usarlo.
- El arnés para recién nacido puede utilizarse hasta que el niño pueda sentarse sin ayuda.

AVERTISSEMENT

AVERTISSEMENT – RISQUE DE NOYADE

Des bébés se sont noyés lors de l'utilisation de baignoires pour nourrissons et de transats/sangles de bain.

Des enfants se sont noyés pendant le bain.

Pour prévenir la noyade :

- Gardez toujours votre bébé à portée de main.
- Ne comptez jamais sur un enfant en bas âge ou d'âge préscolaire pour surveiller votre bébé ou vous alerter en cas de problème. Des bébés se sont noyés même en présence d'autres enfants dans ou près de la baignoire.
- Les enfants peuvent se noyer dans seulement 2 cm d'eau en très peu de temps. Utilisez la plus petite quantité d'eau possible pour baigner votre bébé. Ne remplissez jamais au-delà de la ligne de remplissage maximale.
- Utilisez la baignoire pour adulte vide pour une utilisation en toute sécurité.
- Gardez TOUJOURS le bouchon de vidange ouvert dans la baignoire pour adulte.

RISQUE DE CHUTE

Des bébés ont subi des blessures à la tête à la suite de chutes depuis des baignoires pour nourrissons et des transats/sangles de bain.

Pour prévenir les chutes :

- Placez la baignoire **UNIQUEMENT** dans une baignoire pour adulte pour une utilisation en toute sécurité.
- **NE SOULEVEZ NI NE TRANSPORTEZ JAMAIS** le bébé dans la baignoire et/ou dans la sangle. Restez toujours en contact avec votre enfant pendant le bain.
- Ne laissez jamais votre bébé sans surveillance dans la baignoire, même pendant quelques instants. Si vous devez quitter la pièce, emmenez le bébé avec vous.
- Vérifiez toujours la température de l'eau dans la baignoire du bébé ou de l'eau versée dans la baignoire afin de vous assurer que la température habituelle de l'eau du bain pour enfant se situe entre 95 et 100 °F (35 et 37,8 °C).
- Ce produit n'est pas un jouet. **NE laissez PAS** les enfants jouer avec.
- Les bébés et les jeunes enfants risquent de se noyer pendant le bain.
- N'utilisez jamais ce produit sur une surface surélevée, par exemple une table ou un plan de travail.
- Utilisez toujours le produit sur une surface plane.
- Pour éviter les brûlures causées par l'eau chaude, placez le produit de manière à empêcher votre enfant d'atteindre la source d'eau.
- Utilisez uniquement des accessoires compatibles avec la baignoire pour enfants.
- Vérifiez la stabilité de la baignoire et des accessoires avant utilisation.
- N'utilisez pas le produit si un composant est cassé ou manquant.
- N'utilisez pas de pièces de rechange autres que celles approuvées par Kids2.
- Vérifiez toujours que les clips permettant de fixer la sangle pour nouveau-né sont correctement fixés à la baignoire avant utilisation.
- La sangle de bain pour nouveau-né peut être utilisée jusqu'à ce que votre enfant puisse s'asseoir sans aide.

WARNUNG

WARNUNG – ERTRINKUNGSGEFAHR

Babys sind beim Benutzen von Babybadewannen und Babybadeschlingen ertrunken.
Kinder sind beim Baden ertrunken.

Zur Vermeidung von Ertrinkungsunfällen:

- Halten Sie Ihr Baby stets in Reichweite.
- Verlassen Sie sich niemals auf ein Kleinkind oder Vorschulkind, um bei der Beaufsichtigung Ihres Babys zu helfen oder Sie bei Problemen zu alarmieren. Babys sind sogar ertrunken, obwohl sich andere Kinder in oder in der Nähe der Badewanne befanden.
- Kinder können bereits in nur 2 cm Wasser in sehr kurzer Zeit ertrinken. Verwenden Sie beim Baden Ihres Babys so wenig Wasser wie möglich. Füllen Sie niemals über die maximale Fülllinie hinaus.
- Verwenden Sie die leere Badewanne für Erwachsene nur zur sicheren Benutzung.
- Lassen Sie den Abfluss in der Badewanne für Erwachsene **IMMER** offen.

STURZGEFAHR

Babys haben Kopfverletzungen erlitten, nachdem sie aus Babybadewannen und Babybadeschlingen gefallen sind.

Zur Vermeidung von Stürzen:

- Stellen Sie die Badewanne **NUR** zur sicheren Benutzung in eine Badewanne für Erwachsene.
- Heben oder tragen Sie das Baby in der Badewanne und/oder in der Schlinge **NIEMALS**.
- Bleiben Sie während des Badens stets in Kontakt mit Ihrem Kind.
- Lassen Sie Ihr Baby niemals unbeaufsichtigt in der Badewanne, auch nicht für einen kurzen Moment. Wenn Sie den Raum verlassen müssen, nehmen Sie das Baby mit.
- Prüfen Sie stets die Wassertemperatur in der Babybadewanne oder im Wasser, das in die Wanne gegeben wird, um sicherzustellen, dass die übliche Badewassertemperatur für ein Kind zwischen 95 und 100 °F (35 und 37,8 °C) liegt.
- Dieses Produkt ist kein Spielzeug. Lassen Sie Kinder **NICHT** damit spielen.
- Babys und Kleinkinder sind beim Baden einem Ertrinkungsrisiko ausgesetzt.
- Verwenden Sie dieses Produkt niemals auf einer erhöhten Fläche, z. B. auf einem Tisch oder einer Arbeitsplatte.
- Verwenden Sie das Produkt stets auf einer ebenen Fläche.
- Um Verbrühungen durch heißes Wasser zu vermeiden, platzieren Sie das Produkt so, dass Ihr Kind die Wasserquelle nicht erreichen kann.
- Verwenden Sie nur Zubehör mit einer kompatiblen Kinderbadewanne.
- Prüfen Sie vor der Verwendung die Stabilität der Badewanne und des Zubehörs.
- Verwenden Sie das Produkt nicht, wenn Teile beschädigt sind oder fehlen.
- Verwenden Sie keine anderen Ersatzteile als die von Kids2 freigegebenen.
- Prüfen Sie vor der Verwendung stets, ob die Clips zur Befestigung der Neugeborenen-schlinge korrekt an der Badewanne angebracht sind.
- Die Neugeborenen-Badeschlinge kann verwendet werden, bis Ihr Kind ohne Hilfe sitzen kann.

OSTRZEŻENIE

OSTRZEŻENIE - RYZYKO UTONIĘCIA

Niemowlęta utonęły podczas korzystania z wanienek dla niemowląt i zawieszek do kąpeli. Dzieci utonęły podczas kąpeli.

W celu zapobiegania utonięciu:

- Zawsze trzymaj dziecko w zasięgu ręki.
- Nigdy nie polegaj na małym dziecku ani dziecku w wieku przedszkolnym w kwestii opieki nad dzieckiem lub ostrzegania o problemie. Niemowlęta utonęły nawet wtedy, gdy inne dzieci znajdowały się w wannie lub w jej pobliżu.
- Dziecko może utonąć już w 2 cm wody w bardzo krótkim czasie. Używaj jak najmniejszej ilości wody podczas kąpieli dziecka. Nigdy nie napęniaj powyżej maksymalnej linii napęnienia.
- Do bezpiecznego użycia używaj pustej wanny dla dorosłych.
- **ZAWSZE** utrzymuj odpływ w wannie dla dorosłych otwarty.

ZAGROŻENIE UPADKIEM

Niemowlęta doznały urazów głowy po upadku z wanienek dla niemowląt i zawieszek do kąpeli.

W celu zapobiegania upadkom:

- Umieść wannę **WYŁĄCZNIE** w wannie dla dorosłych, aby zapewnić bezpieczne użycie.
- **NIGDY** nie podnoś ani nie przenoś dziecka w wannie i/lub w zawieszce.
- Zawsze utrzymuj kontakt z dzieckiem podczas kąpieli.
- Nigdy nie zostawiaj dziecka bez nadzoru w wannie, nawet na chwilę. Jeśli musisz opuścić pomieszczenie, zabierz dziecko ze sobą.
- Zawsze sprawdzaj temperaturę wody w waniencie lub wody wlewanej do wanienki, aby upewnić się, że typowa temperatura wody do kąpieli dziecka mieści się w zakresie od 95 do 100 °F (35 do 37,8 °C).
- Ten produkt nie jest zabawką. **NIE** pozwalaj dzieciom się nim bawić.
- Niemowlęta i małe dzieci są narażone na ryzyko utonięcia podczas kąpieli.
- Nigdy nie używaj tego produktu na podwyższonej powierzchni, na przykład na stole lub blacie.
- Zawsze używaj produktu na równej powierzchni.
- Aby uniknąć poparzeń gorącą wodą, umieść produkt w taki sposób, aby dziecko nie mogło dosięgnąć źródła wody.
- Używaj wyłącznie akcesoriów z kompatybilną wanienką dziecięcą.
- Przed użyciem sprawdź stabilność wanienki i akcesoriów.
- Nie używaj produktu, jeśli jakiegokolwiek elementu są uszkodzone lub ich brakuje.
- Nie używaj części zamiennych innych niż zatwierdzone przez Kids2.
- Zawsze przed użyciem sprawdź, czy klipsy mocujące zawieszkę dla noworodka są prawidłowo przymocowane do wanienki.
- Zawieszki do kąpeli dla noworodka można stosować do momentu, aż dziecko będzie mogło samodzielnie siedzieć.

AVVERTENZA

AVVERTENZA - PERICOLO DI ANNEGAMENTO

I neonati sono annegati durante l'uso di vaschette da bagno per neonati e imbragature/sospensioni da bagno.

I bambini sono annegati durante il bagno.

Per prevenire il rischio di annegamento:

- Tenere sempre il bambino a portata di mano.
- Non fare mai affidamento su un bambino piccolo o in età prescolare per sorvegliare il bambino o per avvisare in caso di problemi. I neonati sono annegati anche in presenza di altri bambini nella vasca o nelle sue vicinanze.
- I bambini possono annegare in soli 2 cm d'acqua in pochissimo tempo. Utilizzare la minor quantità d'acqua possibile per il bagnetto del bambino. Non riempire mai oltre la linea di riempimento massimo.
- Utilizzare la vasca per adulti vuota per un uso sicuro.
- Mantenere SEMPRE lo scarico aperto nella vasca per adulti.

PERICOLO DI CADUTA

I neonati hanno riportato lesioni alla testa a seguito di cadute da vaschette da bagno per neonati e imbragature/sospensioni da bagno.

Per prevenire le cadute:

- Posizionare la vaschetta SOLO all'interno di una vasca per adulti per un uso sicuro.
- NON sollevare né trasportare mai il bambino nella vaschetta e/o nell'imbragatura.
- Rimanere sempre a contatto con il bambino durante il bagnetto.
- Non lasciare mai il bambino incustodito nella vasca, nemmeno per pochi istanti. Se è necessario uscire dalla stanza, portare il bambino con sé.
- Controllare sempre la temperatura dell'acqua nella vaschetta del bambino o dell'acqua da versare nella vaschetta, per assicurarsi che la temperatura tipica dell'acqua per il bagnetto di un bambino sia compresa tra 95 e 100 °F (35 e 37,8 °C).
- Questo prodotto non è un giocattolo. NON consentire ai bambini di giocare.
- I neonati e i bambini piccoli corrono il rischio di annegamento durante il bagno.
- Non utilizzare mai questo prodotto su una superficie rialzata, ad esempio un tavolo o un piano di lavoro.
- Utilizzare sempre il prodotto su una superficie piana.
- Per evitare scottature causate dall'acqua calda, posizionare il prodotto in modo da impedire al bambino di raggiungere la fonte d'acqua.
- Utilizzare esclusivamente accessori compatibili con la vaschetta da bagno per bambini.
- Verificare la stabilità della vaschetta e degli accessori prima dell'uso.
- Non utilizzare il prodotto se un componente è rotto o mancante.
- Non utilizzare parti di ricambio diverse da quelle approvate da Kids2.
- Verificare sempre che le clip per il fissaggio dell'imbragatura per neonati siano correttamente agganciate alla vaschetta prima dell'uso.
- L'imbragatura da bagno per neonati può essere utilizzata fino a quando il bambino non è in grado di stare seduto senza aiuto.

WAARSCHUWING

WAARSCHUWING - VERDRINKINGSGEVAAR

Baby's zijn verdronken tijdens het gebruik van babybadjes en badslingers.

Kinderen zijn verdronken tijdens het baden.

Ter voorkoming van verdrinking:

- Houd uw baby te allen tijde binnen handbereik.
- Vertrouw nooit op een peuter of kleuter om u te helpen toezicht te houden op uw baby of om u te waarschuwen bij problemen. Baby's zijn zelfs verdronken terwijl andere kinderen zich in of in de buurt van het bad bevonden.
- Kinderen kunnen al in slechts 2 cm water in zeer korte tijd verdrinken. Gebruik zo weinig mogelijk water om uw baby te baden. Vul nooit boven de maximale vulmarkering.
- Gebruik voor veilig gebruik een lege badkuip voor volwassenen.
- Houd de afvoer in de badkuip voor volwassenen **ALTIJD** open.

VALGEVAAR

Baby's hebben hoofdletsel opgelopen door te vallen uit babybadjes en badslingers.

Ter voorkoming van vallen:

- Plaats het badje **ALLEEN** in een badkuip voor volwassenen voor veilig gebruik.
- Til of draag de baby **NOOIT** in het badje en/of in de sling.
- Blijf tijdens het baden te allen tijde in contact met uw kind.
- Laat uw baby nooit zonder toezicht in bad, zelfs niet voor een paar momenten. Als u de kamer moet verlaten, neem de baby dan mee.
- Controleer altijd de watertemperatuur in het babybadje of van het water dat in het badje wordt gedaan om ervoor te zorgen dat de gebruikelijke watertemperatuur voor het baden van een kind tussen 95 en 100 °F (35 en 37,8 °C) ligt.
- Dit product is geen speelgoed. Sta kinderen **NIET** toe ermee te spelen.
- Baby's en jonge kinderen lopen risico op verdrinking tijdens het baden.
- Gebruik dit product nooit op een verhoogd oppervlak, bijvoorbeeld een tafel of aanrecht.
- Gebruik het product altijd op een vlakke ondergrond.
- Om brandwonden door heet water te voorkomen, plaatst u het product zo dat uw kind de waterbron niet kan bereiken.
- Gebruik uitsluitend accessoires in een compatibel kinderbadje.
- Controleer **vóór** gebruik de stabiliteit van het badje en de accessoires.
- Gebruik het product niet als onderdelen kapot zijn of ontbreken.
- Gebruik geen andere reserveonderdelen dan die zijn goedgekeurd door Kids2.
- Controleer altijd **vóór** gebruik of de clips voor het bevestigen van de sling voor pasgeborenen correct aan het badje zijn bevestigd.
- De badsling voor pasgeborenen kan worden gebruikt totdat uw kind zonder hulp kan zitten.

AVISO

AVISO - PERIGO DE AFOGAMENTO

Os bebês afogaram-se enquanto utilizavam banheiras para bebês e suportes tipo sling.

As crianças afogaram-se durante o banho.

Para evitar o afogamento:

- Mantenha o bebê sempre ao alcance da mão.
- Nunca dependa de uma criança pequena ou em idade pré-escolar para ajudar a vigiar o bebê ou para o alertar sobre qualquer problema. Os bebês afogaram-se mesmo com outras crianças dentro ou perto da banheira.
- As crianças podem afogar-se com apenas 2 cm de água em muito pouco tempo. Utilize a menor quantidade de água possível para dar banho ao bebê. Nunca encha acima da linha máxima de enchimento.
- Utilize a banheira vazia de adulto para uma utilização segura.
- Mantenha SEMPRE o ralo aberto na banheira de adulto.

PERIGO DE QUEDA

Os bebês sofreram lesões na cabeça ao cair de banheiras para bebês e de suportes tipo sling.

Para evitar quedas:

- Coloque a banheira APENAS dentro de uma banheira de adulto para uma utilização segura.
- NUNCA levante nem transporte o bebê dentro da banheira e/ou do sling.
- Mantenha sempre contacto com a criança durante o banho.
- Nunca deixe o bebê sem supervisão na banheira, nem por breves momentos. Se precisar de sair da divisão, leve o bebê consigo.
- Verifique sempre a temperatura da água na banheira do bebê ou da água colocada na banheira, para garantir que a temperatura habitual da água para o banho de uma criança se encontra entre 95 e 100 °F (35 e 37,8 °C).
- Este produto não é um brinquedo. NÃO permita que as crianças brinquem com ele.
- Os bebês e as crianças pequenas correm risco de afogamento durante o banho.
- Nunca utilize este produto numa superfície elevada, por exemplo, uma mesa ou uma bancada.
- Utilize sempre o produto numa superfície plana.
- Para evitar queimaduras provocadas por água quente, posicione o produto de forma a impedir que a criança alcance a fonte de água.
- Utilize apenas acessórios numa banheira infantil compatível.
- Verifique a estabilidade da banheira e dos acessórios antes da utilização.
- Não utilize o produto se algum componente estiver partido ou em falta.
- Não utilize peças de substituição que não sejam aprovadas pela Kids2.
- Verifique sempre se os cliques para fixar o sling do recém-nascido estão corretamente presos à banheira antes da utilização.
- O sling de banho para recém-nascido pode ser utilizado até que a criança consiga sentar-se sem ajuda.

! VAROVÁNÍ

VAROVÁNÍ - NEBEZPEČÍ UTONUTÍ

Děti se utopily při používání kojeneckých vaniček a závěsů do vany.

Děti se utopily během koupání.

K prevenci utonutí:

- Mějte své dítě vždy na dosah ruky.
- Nikdy nespolehejte na batole ani předškolní dítě, že vám pomůže hlídat vaše dítě nebo vás upozorní na problém. Děti se utopily i tehdy, když byly ve vaně nebo v její blízkosti jiné děti.
- Dítě se může utopit už ve 2 cm vody během velmi krátké doby. Používejte při koupání dítěte co nejmenší množství vody. Nikdy nenaplňujte nad rysku maximálního naplnění.
- Pro bezpečné použití používejte prázdnou vanu pro dospělé.
- Vypouštěcí otvor ve vaně pro dospělé nechte VŽDY otevřený.

NEBEZPEČÍ PÁDU

Děti utrpěly zranění hlavy po pádu z kojeneckých vaniček a závěsů do vany.

K prevenci pádů:

- Umístěte vaničku POUZE do vany pro dospělé pro bezpečné použití.
- Dítě ve vaničce a/nebo v závěsu NIKDY nezvedejte ani nepřenášejte.
- Během koupání buďte se svým dítětem neustále v kontaktu.
- Nikdy nenechávejte své dítě ve vaně bez dozoru, ani na několik okamžiků. Pokud potřebujete opustit místnost, vezměte dítě s sebou.
- Vždy zkontrolujte teplotu vody ve vaničce nebo vody nalévané do vaničky, abyste se ujistili, že obvyklá teplota vody ke koupání dítěte je mezi 95 a 100 °F (35 a 37,8 °C).
- Tento výrobek není hračka. NEDOVOLTE dětem, aby si s ním hrály.
- Kojenci a malé děti jsou při koupání vystaveni riziku utonutí.
- Tento výrobek nikdy nepoužívejte na vyvýšeném povrchu, například na stole nebo pracovní desce.
- Vždy používejte výrobek na rovném povrchu.
- Abyste zabránili opaření horkou vodou, umístěte výrobek tak, aby dítě nedosáhlo na zdroj vody.
- Používejte pouze příslušenství v kompatibilní dětské vaničce.
- Před použitím zkontrolujte stabilitu vaničky a příslušenství.
- Nepoužívejte výrobek, pokud některé části chybí nebo jsou poškozené.
- Nepoužívejte jiné náhradní díly než ty schválené společností Kids2.
- Před použitím vždy zkontrolujte, zda jsou klipy pro připevnění novorozeneckého závěsu správně připevněny k vaničce.
- Novorozenecký koupací závěs lze používat, dokud dítě neumí sedět bez pomoci.

！ 警告

警告 - 溺水の危険

乳児用バスタブおよびスリングの使用中に、乳児が溺れる事故が発生しています。入浴中に子どもが溺れる事故も発生しています。

溺水を防ぐために：

- 赤ちゃんから常に手の届く範囲にいてください。
- 幼児や未就学児に赤ちゃんの見守りを任せたり、異常を知らせる役割を期待したりしないでください。ほかの子どもが浴槽の中や近くにいても、乳児が溺れた事故があります。
- 子どもはわずか2 cmの水でも、短時間で溺れることがあります。赤ちゃんを入浴させる際は、できるだけ少ない量の水を使用してください。最大水位線を超えて水を入れしないでください。
- 安全に使用するため、空の大人用浴槽を使用してください。
- 大人用浴槽の排水口は常に開けたままにしてください。

転倒の危険

乳児用バスタブやスリングからの落下により、赤ちゃんが頭部を負傷した事故があります。

転倒を防ぐために：

- 浴槽は安全に使用するため、必ず大人用浴槽の中に設置してください。
 - 浴槽やスリングに赤ちゃんを入れたまま、絶対に持ち上げたり運んだりしないでください。
 - 入浴中は常にお子さまと接触していてください。
 - わずかな時間でも、浴槽の中で赤ちゃんから目を離さないでください。部屋を出る必要がある場合は、赤ちゃんを連れて行ってください。
 - 乳児用バスタブ内の水、または浴槽に入れる水の温度を必ず確認し、子どもの入浴に適した一般的な水温が95～100° F (35～37.8° C) の範囲であることを確認してください。
 - この製品はおもちゃではありません。子どもに遊ばせないでください。
 - 入浴中は乳児や幼い子どもに溺水の危険があります。
- この製品を、テーブルやカウンターなどの高い場所で使用しないでください。
- 必ず水平で平らな場所で使用してください。
 - 熱湯によるやけどを防ぐため、子どもが水源に手を伸ばせないように製品を配置してください。
 - 対応している子ども用バスタブでのみ付属品を使用してください。
 - 使用前に浴槽と付属品の安定性を確認してください。
 - 部品が破損している、または不足している場合は使用しないでください。
 - Kids2が承認していない交換部品は使用しないでください。
 - 新生児用スリングを取り付けるクリップが、使用前に浴槽へ正しく固定されていることを必ず確認してください。
 - 新生児用バススリングは、お子さまがひとりで座れるようになるまで使用できません。

警告

警告 - 溺水危险

婴儿在使用婴儿浴盆及吊带时曾发生溺水。□ 儿童在洗澡过程中也曾发生溺水。

为防止溺水：

- 请始终让婴儿处于伸手可及的范围内。
- 切勿依赖幼儿或学龄前儿童协助看护婴儿，或在出现问题时提醒您。即使有其他儿童在浴缸内或附近，也曾发生婴儿溺水事故。
- 儿童可能会在极短时间内，仅因 2 厘米深的水而溺水。给婴儿洗澡时应尽量少用水，且水位切勿超过最大注水线。
- 为确保安全，请在空的成人浴缸内使用本产品。
- 成人浴缸的排水口应始终保持打开状态。

跌落危险

婴儿曾因从婴儿浴盆及吊带上跌落而造成头部受伤。

为防止跌落：

- 本产品仅可放置于成人浴缸内使用。
 - 切勿在浴盆及/或吊带内抱起或搬运婴儿。
 - 洗澡时请始终与孩子保持接触。
 - 切勿让婴儿在浴缸内无人看护，即使只是片刻。如需离开房间，请将婴儿一并带走。
- 使用前请务必检查婴儿浴盆中的水温，或加入浴盆的水温，确保儿童洗澡的适宜水温为 95-100° F (35-37.8° C)。
- 本产品不是玩具。切勿让儿童玩耍。
 - 婴儿及幼儿在洗澡时存在溺水风险。
 - 切勿将本产品置于高处表面使用，例如桌面或台面。
 - 请始终在平坦、水平的表面上使用本产品。
 - 为避免热水烫伤，请将本产品放置在儿童无法触及水源的位置。
 - 仅可在兼容的儿童浴盆中使用配件。
 - 使用前请检查浴盆及配件的稳定性。
 - 如任何部件损坏或缺失，请勿使用本产品。
 - 请勿使用未经 Kids2 批准的替换零件。
 - 使用前请务必确认用于固定新生儿吊带的卡扣已正确安装在浴盆上。
 - 新生儿洗澡吊带可使用至儿童能够独立坐稳为止。

تحذير !

تحذير- خطر الغرق

لقد غرق أطفال أثناء استخدام أحواض الاستحمام الخاصة بالرضع والحمامات/الأراجيح.
كما غرق أطفال أثناء الاستحمام.

للووقاية من الغرق:

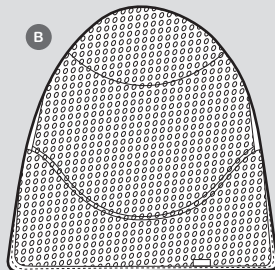
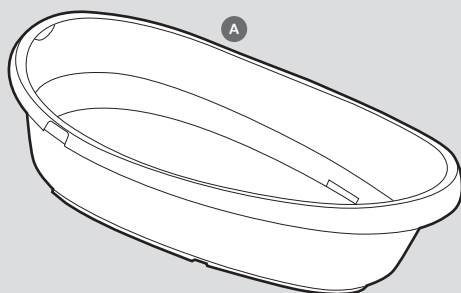
- أبق طفلك دائمًا في متناول يدك.
- لا تعتمد أبدًا على طفل صغير أو طفل في سن ما قبل المدرسة لمساعدتك في مراقبة الطفل أو لتنبهك إلى أي مشكلة. لقد غرق أطفال حتى مع وجود أطفال آخرين داخل حوض الاستحمام أو بالقرب منه.
- يمكن للأطفال أن يغرقوا في 2 سم فقط من الماء خلال وقت قصير جدًا. استخدم أقل كمية ممكنة من الماء عند استحمام طفلك، ولا تملأ الحوض أبدًا فوق خط التعبئة الأقصى.
- استخدم حوض الاستحمام الفارغ المخصص للبالغين للاستخدام الآمن.
- اجعل فتحة التصريف في حوض البالغين مفتوحة دائمًا.

خطر السقوط

تعرض أطفال لإصابات في الرأس نتيجة السقوط من أحواض الاستحمام الخاصة بالرضع والحمامات/الأراجيح.
للووقاية من السقوط:

- ضع حوض الاستحمام فقط داخل حوض استحمام للبالغين للاستخدام الآمن.
- لا ترفع الطفل أبدًا ولا تحمله وهو داخل الحوض و/أو الحاملة.
- بقّ على تواصل دائم مع طفلك أثناء الاستحمام.
- لا تترك طفلك دون مراقبة في حوض الاستحمام أبدًا، حتى ولو لبضع لحظات. إذا احتجت إلى مغادرة الغرفة، خذ الطفل معك.
- خقق دائمًا من درجة حرارة الماء في حوض الطفل أو الماء الذي سيتم وضعه في الحوض. للتأكد من أن درجة حرارة ماء الاستحمام المناسبة للطفل تتراوح بين 95 و100 درجة فهرنهايت (35 و37.8 درجة مئوية).
- هذا المنتج ليس لعبة. لا تسمح للأطفال باللعب به.
- الرضع والأطفال الصغار معرضون لخطر الغرق أثناء الاستحمام.
- لا تستخدم هذا المنتج أبدًا على سطح مرتفع، مثل الطاولة أو سطح العمل.
- استخدم المنتج دائمًا على سطح مستوي.
- لتجنب الحروق الناتجة عن الماء الساخن، ضع المنتج بطريقة تمنع طفلك من الوصول إلى مصدر الماء.
- استخدم الملحقات فقط في حوض استحمام أطفال متوافق.
- خقق من ثبات الحوض والملحقات قبل الاستخدام.
- لا تستخدم المنتج إذا كانت أي مكونات مكسورة أو مفقودة.
- لا تستخدم قطع غيار غير معتمدة من Kids2.
- خقق دائمًا من أن المشابك الخاصة بتثبيت حمالة حديثي الولادة مثبتة بشكل صحيح في الحوض قبل الاستخدام.
- يمكن استخدام حمالة الاستحمام حديثي الولادة حتى يتمكن طفلك من الجلوس دون مساعدة.

components • componentes • composants • komponenten
 elementy • componenti • onderdelen • Componentes
 součástky • コンポーネント • 組件 • مكونات



A. Tub

B. Sling

A. Wanne

B. Hängematte

A. Kuip

B. Hangmat

A. 浴槽

B. スリング

A. Bañera

B. Soporte de baño

A. Wanne

B. Hamak

A. Banheira

B. Suporte para o banho

A. 浴缸

B. 吊兜

A. Baignoire

B. Hamac

A. Tinozza

B. Amaca

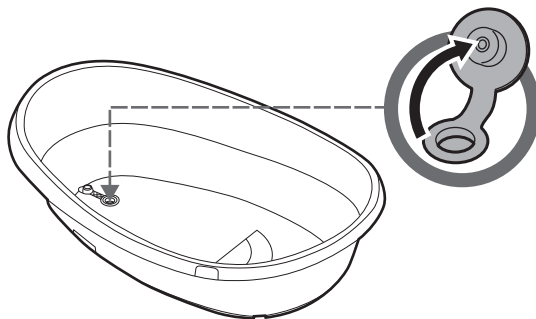
A. Vana

B. Visuté lůžko

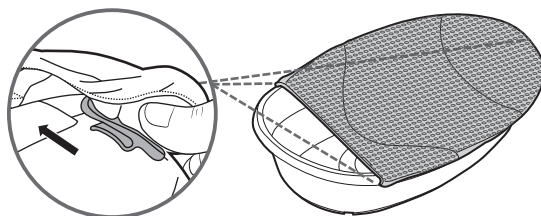
A. مغطس

B. ارجوحه

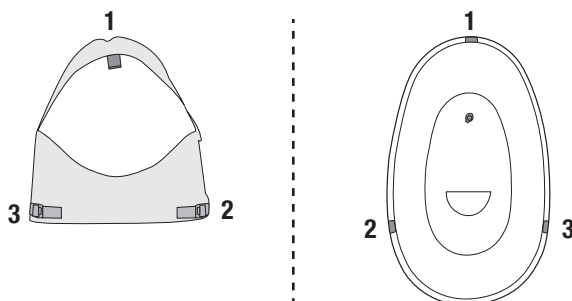
draining the tub • vidage de la baignoire • vaciado de la bañera
 • entleeren der wanne • opróżnianie wanienki • het badje leeg
 laten lopen • svuotare la vasca • drenar a banheira • vypouštění
 vaničky • 排出浴缸中的水 • 浴槽の排水 • صرف المياه من الحوض



newborn mode • modo recién nacido • mode nouveau né
 • neugeborenen modus • tryb dla noworodka • modalità neonato
 • gebruik bij pasgeborenen • modo recém-nascido
 • novorozenecký režim • 新生儿模式 • وضع الطفل حديث الولادة



Wrap the top of the sling over the narrow end of the tub and clip the bath sling to the tub in the 3 designated areas over the edge of the bath tub. CHECK to make sure they are securely clipped into the slots before placing child on the sling. Use for baby 0 – 3 months up to 15 Lbs. (6,8 kg).



Envuelva la parte superior del arnés sobre el extremo estrecho de la bañera y engánchalo en las 3 áreas indicadas sobre el borde de la bañera. COMPRUEBA que estén bien sujetas en las ranuras antes de colocar al bebé en el arnés. Uso recomendado para bebés de 0 a 3 meses con un peso máximo de 6,8 kg.

Ajuster le haut du filet de bain autour de la partie étroite de la baignoire puis clipser le filet à la baignoire : 3 parties prévues sur le rebord de la baignoire. VERIFIER et vous assurer que celui-ci est bien clipsé dans les fentes avant de mettre l'enfant dans le filet de bain. Pour enfants de 0 à 3 mois ou jusqu'à 15 livres. (6,8 kg).

Legen Sie das Oberteil des Hebegurts über das schmale Ende der Wanne und klemmen Sie das Badetragetuch in den 3 dafür vorgesehenen Bereichen über dem Wannenrand an der Wanne fest. Überprüfen Sie, ob die Klemmen fest in den Schlitzern sitzen, bevor Sie Ihr Kind in den Sling setzen. Geeignet für Babys von 0 - 3 Monaten bis zu 6,8 kg (15 Lbs.).

Owinąć górną część pasa wokół wąskiego końca wanny i przypiąć pas do wanny w 3 wyznaczonych miejscach pod krawędzią wanny. Przed umieszczeniem dziecka na pasie należy SPRAWDZIĆ, czy pas jest prawidłowo przypięty do otworów. Dla dzieci w wieku od 0 do 3 miesięcy o masie ciała do 6,8 kg.

Avvolgere la parte superiore del supporto sull'estremità stretta della vasca e agganciare il sipporto alla vasca nelle 3 sezioni apposite sopra il bordo della vasca. Prima di mettere il bambino nel supporto, CONTROLLARE che sia agganciato saldamente nelle apposite sezioni. Utilizzabile per bambini da 0 a 3 mesi fino a 6,8 kg.

Span de bovenkant van de draagdoek over het smalle uiteinde van het bad en klik de draagdoek vast aan het bad op de 3 daarvoor bestemde plaatsen aan de badrand. Controleer of de clips goed vastzitten in de uitsparingen voordat je het kind in de draagdoek legt. Geschikt voor baby's van 0 - 3 maanden tot 6,8 kg.

Enrole a parte superior do porta-bebés na extremidade estreita da banheira e prenda os clips de fixação do porta-bebés à banheira nas 3 áreas designadas sobre o bordo da banheira. VERIFIQUE se estão bem fixados nas ranhuras antes de colocar a criança no porta-bebés. Utilize para bebês de 0 a 3 meses até 6,8 kg (15 Lbs).

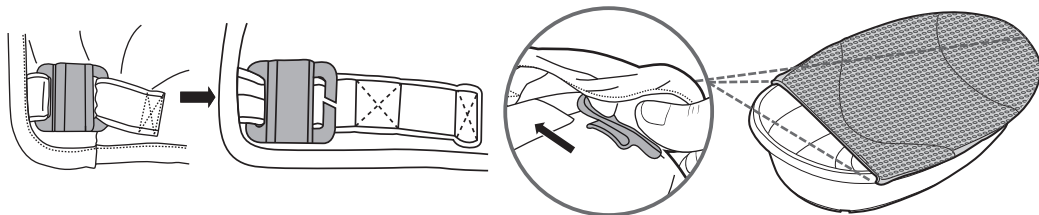
Omotejte horní část šátku přes úzký konec vany a připněte koupací šátek přes okraj vaničky ve 3 určených oblastech. PŘED umístěním dítěte do šátku ZKONTROLUJTE, zda je bezpečně připnut ve štěrbinách. Používejte pro miminka ve věku 0 – 3 měsíců s hmotností do 15 liber (6,8 kg).

浴槽の狭い方にスリングの先端をかけ、浴槽の端に渡らせるように、指定した場所の3つにスリングを固定します。必ず、お子様を乗せる前に、しっかりスリングがスロットにはまっていることをご確認ください。0～3ヶ月／15 Lbs. (6,8 kg).以下の新生児向け。

将布兜的头部完全包裹在浴缸的窄端，并将布兜两端的夹子，卡在浴缸边缘的3个指定区域。在将孩子放在布兜之前，检查并确保三个夹子稳定地卡进缺槽。用于0-3个月大的婴儿，直至其达到15磅（6.8千克）。

يرجى لف الجزء العلوي من حامل الطفل حول الطرف الضيق من الحوض. ثم توصيل حامل الطفل إلى الحوض في المنطقتين المخصصتين فوق حافة الحوض. تأكد من أن الحامل متصل بشكل آمن في الفتحات قبل وضع الطفل عليه. استخدمه للأطفال من عمر 0 إلى 3 أشهر وحتى وزن 15 رطلاً (6.8 كجم).

infant mode • modo bebé • mode enfant • säuglingsmodus
• tryb dla niemowlęcia • modalità bambino • gebruik bij baby's
• modo bebé • kojenecký režim • 幼儿模式 • وضع الطفل الرضيع



To adjust the sling from newborn to infant mode, release clips from the adjustable loop under the sling. Wrap the top of the sling over the narrow end of the tub and clip the bath sling to the tub in the 3 designated areas over the edge of the bath tub. CHECK to make sure they are securely clipped into the slots before placing child on the sling. Use for baby 3 – 6 months up to 20 Lbs. (9 kg).

Para ajustar el arnés de recién nacido a bebé, suelta los clips del lazo ajustable situado debajo del arnés. Envuelve la parte superior del arnés sobre el extremo estrecho de la bañera y asegúralo en las 3 áreas indicadas en el borde de la bañera. COMPRUEBA que estén bien sujetos en las ranuras antes de colocar al bebé en el arnés. Apto para bebés de 3 a 6 meses con un peso máximo de 9 kg.

Pour ajuster le filet de bain nouveau né à mode enfant, détacher les clips de l'anneau ajustable situé sous le filet. Envelopper la partie supérieure de la baignoire avec le filet puis clipser le filet de bain à la baignoire : 3 parties prévues sur le rebord de la baignoire. VERIFIER pour vous assurer que celui-ci est bien clipsé dans les fentes avant de mettre l'enfant dans le filet de bain. Pour enfants de 3 à 6 mois ou jusqu'à 20 livres. (9 kg).

Um den Hebegurt vom Neugeborenen- zum Säuglingsmodus zu verstellen, lösen Sie die Klemmen an der verstellbaren Schlaufe unter dem Hebegurt. Legen Sie das Oberteil des Hebegurts über das schmale Ende der Wanne und klemmen Sie das Badetragetuch in den 3 dafür vorgesehenen Bereichen über dem Wannrand an der Wanne fest. Überprüfen Sie, ob sie sicher in den Schlitzen befestigt sind, bevor Sie das Kind in den Tragetuch setzen. Geeignet für Babys von 3 - 6 Monaten bis zu 9 kg (20 Lbs.).

Aby zmienić pas z trybu dla noworodka na tryb dla niemowlęcia, zwolnić klipsy z regulowanej pętli pod pasem. Owinąć górną część pasa wokół wąskiego końca wanny i przypiąć pas do wanny w 3 wyznaczonych miejscach nad krawędzią wanny. Przed umieszczeniem dziecka na pasie należy **SPRAWDZIĆ**, czy pas jest prawidłowo przypięty do otworów. Dla dzieci w wieku od 3 do 6 miesięcy o masie ciała do 9 kg.

Per regolare il supporto dalla modalità neonato a quella bambino, sganciare i ganci dal passante regolabile sotto il supporto. Avvolgere la parte superiore del supporto sull'estremità stretta della vasca e agganciare il supporto da bagno alla vasca nelle 3 sezioni apposite sopra il bordo della vasca. **CONTROLLARE** che i ganci siano fissati saldamente nelle fessure prima di mettere il bambino sul supporto. Da usare per bambini da 3 a 6 mesi fino a 9 kg.

Om de draagdoek aan te passen van de modus voor pasgeborenen naar die voor baby's, maak je de clips los van de verstelbare lus onder de draagdoek. Span de bovenkant van de draagdoek over het smalle uiteinde van het bad en klem de draagdoek vast aan het bad op de 3 daarvoor bestemde plaatsen aan de badrand. Controleer of de clips goed vastzitten in de uitsparingen voordat je het kind in de draagdoek legt. Geschikt voor baby's van 3-6 maanden tot 9 kg.

Para adaptar o porta-bebés do modo recém-nascido para o modo bebê, solte os clips de fixação do laço ajustável por baixo do porta-bebés. Enrole a parte superior do porta-bebés na extremidade estreita da banheira e prenda os clips de fixação do porta-bebés à banheira nas 3 áreas designadas sobre o bordo da banheira. **VERIFIQUE** se estão bem fixados nas ranhuras antes de colocar a criança no porta-bebés. Utilizar para bebês de 3 a 6 meses até 9 kg (20 Lbs).

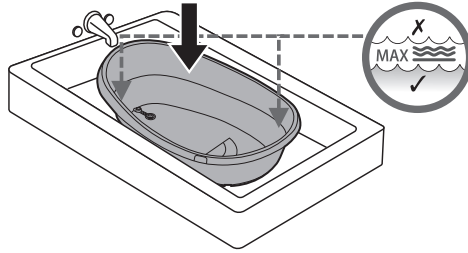
Chcete-li nastavit šátek z novorozeneckého do kojeneckého režimu, uvolněte spony z nastavitelné smyčky pod šátkem. Omotejte horní část šátku přes úzký konec vaničky a připněte koupací šátek přes okraj vaničky ve 3 určených oblastech. **PŘED** umístěním dítěte do šátku **ZKONTROLUJTE**, zda je bezpečně připnut ve šterbinách. Používejte pro děti ve věku 3 - 6 měsíců s hmotností do 20 liber (9 kg).

新生児から乳児へスリングを調整するには、スリングの下の調整用ループから固定具を外してください。浴槽の狭い方にスリングの先端をかけ、浴槽の端に渡らせるように、指定した場所の3つにスリングを固定します。必ず、お子様を乗せる前に、しっかりスリングがスロットにはまっていることをご確認ください。3～6ヶ月／20 Lbs. (9 kg)以下の幼児向け。

为了将布兜从新生儿模式调整到幼儿模式，需要将夹子从布兜的可调节布环中释放出来。将布兜的头部完全包裹在浴缸的窄端，并将布兜两端的夹子，卡在浴缸边缘的3个指定区域。在将孩子放在布兜之前，检查并确保两个夹子稳定地卡进缺槽。用于3-6个月大的婴儿，直至其达到20磅（9千克）。

للتبديل من وضع حديث الولادة إلى وضع الرضيع، قم بإطلاق المشابك من الحلقة القابلة للتعديل أسفل حامل الطفل. لَفّ الجزء العلوي من حامل الطفل حول الطرف الضيق من الحوض. ثم قم بتوصيل حامل الطفل إلى الحوض في المنطقتين المخصصتين فوق حافة الحوض. تأكد من أن الحامل متصل بشكل آمن في الفتحات قبل وضع الطفل عليه. استخدمه للأطفال من عمر 3 إلى 6 أشهر وحتى وزن 20 رطلاً (9 كجم).

toddler tub mode • modo bañera infantil • mode baignoire pour grand enfant • kleinkind wannenmodus • tryb wanienki dla małego dziecka • modalità vasca per bambini • gebruik van het badje bij peuters • modo banheira para crianças • režim vaničky pro batolata
• 幼兒用浴槽使用の場合 • 兒童浴缸模式 • وضع حوض الطفل الصغير



Place tub securely on the floor of an adult tub. **IMPORTANT** : Always keep the drain open in the adult tub. Use for infant 6+ months and up to 35 Lbs. (15,88 Kg) .

Coloca la bañera de manera segura en el fondo de un baño para adultos. **IMPORTANTE**: Mantén siempre el desagüe abierto en la bañera para adultos. Apta para bebés a partir de 6 meses y hasta 15,88 kg (35 libras).

Poser en la baignoire dans une baignoire adulte, en toute sécurité. **IMPORTANT** : Toujours laisser ouvert l'écoulement de la baignoire adulte. Pour enfants de 6 mois et plus ou jusqu'à 35 livres. (15,88 Kg).

Stellen Sie die Wanne sicher auf den Boden einer Wanne für Erwachsene. **WICHTIG**: Lassen Sie den Abfluss in der Wanne für Erwachsene immer offen. Geeignet für Kleinkinder ab 6 Monaten und bis zu 15,88 kg (35 Lbs.).

Wanienkę należy bezpiecznie umieścić na dnie wanny dla dorosłych. **WAŻNE**: Odpływ w wannie dla dorosłych powinien zawsze być otwarty! Dla dzieci w wieku od 6 miesięcy do masy ciała 15,88 kg.

Posizionare la vasca in modo sicuro sul pavimento di una vasca per adulti. **IMPORTANTE**: tenere sempre aperto lo scarico nella vasca. Utilizzare per bambini con più di 6 mesi e fino a 15,88 kg.

Plaats het badje stevig op de bodem van een bad voor volwassenen. **BELANGRIJK**: zorg dat de afvoer van het bad voor volwassenen altijd open is. Geschikt voor kinderen vanaf 6 maanden en tot 15,88 kg.

Coloque a banheira de forma segura no chão de uma banheira para adultos. **IMPORTANTE**: Mantenha sempre o ralo aberto na banheira para adultos. Utilize para bebés com 6 meses ou mais até 15,88 kg (35 Lbs).

Umístěte vaničku bezpečně na dno vany pro dospělé. **DŮLEŽITÉ**: Ve vaně pro dospělé mějte vždy otevřený odtok. Používejte pro batolata ve věku od 6 měsíců s hmotností do 35 liber (15,88 kg).

大人用浴槽の底に幼児用浴槽をしっかりと固定します。【重要】常に大人用浴槽の排水口を開けておいてください。6ヶ月以上／35 Lbs. (15,88 Kg)以下の幼児向け。

將本产品牢固地放置成人浴缸的底板上。重要：始终打开成人浴缸的排水口。用于6个月以上幼儿，直至其达到35磅（15.88千克）。

يرجى وضع الحوض بأمان على أرضية حوض الاستحمام للبالغين. هام: يرجى الحفاظ دائمًا على فتح الصرف في حوض الاستحمام للبالغين. والاستخدام للرضع من عمر 6 أشهر فما فوق وحتى وزن 35 رطلاً (15.88 كجم).

care and maintenance • cuidado y mantenimiento • nettoyage et
entretien • pflege und wartung • czyszczenie i konserwacja
• cura e manutenzione • verzorging en onderhoud • cuidados
e manutenção • péče a údržba • お手入れ • 保养与维护 • تناية وصيانة

- **Newborn Sling:** Machine wash cold on delicate cycle with mild colour-safe detergent, do not bleach, line dry, do not iron, do not dry clean.
- **Other components:** Clean with a damp cloth, mild soap, and clean warm water.
- **Soporte de baño para recién nacido:** Lavar en frío en la lavadora en ciclo delicado; usar un detergente suave que no dañe los colores. No usar lejía. Secar al aire libre. No planchar. No limpiar en seco.
- **Otros componentes:** Limpiar con un paño húmedo, jabón suave y agua tibia limpia.
- **Support pour nouveau-né:** Lavage en machine à froid, cycle doux, avec lessive respectant les couleurs, ne pas utiliser de javel, étendre pour sécher, ne pas repasser, ne nettoyer à sec.
- **Autres composants:** Essuyer avec un linge légèrement humide, du savon doux et de l'eau tiède propre.
- **Babynesta:** Wassen in de machine op fijnwasprogramma met een mild, kleur veilig wasmiddel, niet bleken, aan de lijn drogen, niet strijken, niet chemisch reinigen.
- **Andere componenten:** Schoonmaken met een vochtige doek, zachte zeep en zuiver, warm water.
- **Nosidełko dla noworodka:** Prać w zimnej wodzie, na delikatnym cyklu z łagodnym detergentem bezpiecznym dla kolorów, nie wybielać, suszyć w pozycji rozwieszonej, nie prasować, nie czyścić chemicznie.
- **Inne komponenty:** Czyścić wilgotną szmatką, łagodnym mydłem i czystą ciepłą wodą.
- **Supporto per neonato:** Lavare in lavatrice a freddo su ciclo delicato con detersivo neutro, non candeggiare, asciugare in linea, non stirare, non lavare a secco.
- **Altri componenti:** Pulire con un panno umido, sapone delicato e risciacquare con acqua calda.
- **Badhanddoek voor pasgeborenen:** Koud wassen in de wasmachine op fijnwasprogramma met een mild, kleur veilig wasmiddel, niet bleken, aan de lijn drogen, niet strijken, niet chemisch reinigen.
- **Overige componenten:** Schoonmaken met een vochtige doek, zachte zeep en zuiver, warm water.
- **Babkui:** Schoonmaken met een vochtige doek, zachte zeep en zuiver, warm water.
- **Andere onderdelen:** Schoonmaken met een vochtige doek, zachte zeep en warm water.
- **Suporte para o banho para recém-nascidos:** Lavar na máquina a frio num programa para roupa delicada com detergente neutro e seguro para a cor, não utilizar lixívia, secar ao ar, não passar a ferro, não limpar a seco.
- **Otros componentes:** Limpar com um pano húmido, detergente suave e limpar com água morna.
- **Banheira:** Limpar com um pano húmido, detergente suave e limpar com água morna.
- **Otros componentes:** Limpar com um pano húmido, detergente suave e água morna.
- **Houpací síť pro novorozence:** Perte v pračce za studena na jemný cyklus s jemným pracím prostředkem šetrným pro barvy. Nebělit. Sušte na vzduchu. Nežehlete. Nečistěte chemicky.
- **Ostatní komponenty:** Čistěte vlhkým hadříkem, jemným mýdlem a čistou teplou vodou.
- **Vana:** Čistěte vlhkým hadříkem, jemným mýdlem a čistou teplou vodou.
- **Ostatní komponenty:** Čistěte vlhkým hadříkem, jemným mýdlem a čistou teplou vodou.
- **新生儿用スリング:** 漂白不可、ライン乾燥、アイロン掛け、ドライクリーニングはせず、色落ちしにくい洗剤を使い、洗濯機の弱水流で洗ってください。
- **その他の部品:** 湿った布、やさしい石けん、きれいなぬるま湯で拭いてください。
- **浴槽:** 湿った布、やさしい石けん、きれいなぬるま湯で拭いてください。
- **その他の部品:** 湿った布、やさしい石けん、きれいなぬるま湯で拭いてください。
- **新生儿吊带:** 使用温和、不会褪色的洗涤剂冷水机洗，勿漂白，晾干，勿熨烫，勿干洗。
- **其他组件:** 用湿布、温和肥皂和温水清洁。
- **浴缸:** 用湿布、温和肥皂和温水清洁。
- **其他组件:** 用湿布、温和肥皂和温水清洁。
- **حاملة الوليد:** تُغسل في الغسالة ماء بارد على دورة لطيفة مع استخدام منظف خفيف آمن للألوان، لا تستخدم المبيض، تجفف بالهواء، لا توكلي، لا تنظف جافاً.
- **المكونات الأخرى:** تُنظف بقطعة قماش مبللة وصابون خفيف وماء دافئ نظيف.
- **حوض الاستحمام:** يُنظف بقطعة قماش مبللة وصابون خفيف وماء دافئ نظيف.
- **المكونات الأخرى:** يُنظف بقطعة قماش مبللة وصابون خفيف وماء دافئ نظيف.

MANUFACTURED FOR • FABRIQUÉ POUR **kids2™** **ōKids II®** ©2026 KIDS2, LLC www.kids2.com/help
KIDS2, LLC ATLANTA, GA USA 30305 • 1-800-230-8190

IMPORTED BY • IMPORTÉ PAR

KIDS2 CANADA CO. PO BOX 54059, RPA LAWRENCE PLAZA, TORONTO, ON. M6A 3B7

KIDS2 AUSTRALIA PTY LIMITED CASTLE HILL, NSW AUSTRALIA 2154 • (02) 9894-1855

KIDS2 JAPAN K.K. c/o ARK Outsourcing KK 4-3-5-704, Ebisu, Shibuya-ku, Tokyo, Japan 150-0013 • (03) 5322-6081

KIDS2 UK LTD. GROUND FLOOR, SUITE 41A, BREAKSPEAR PARK, BREAKSPEAR WAY, HEMEL HEMPSTEAD,

HP2 4TZ • +44 01582 816 080

KIDS2 EUROPE BV 5 KEIZERS, KEIZERSGRACHT 287, 1016 ED AMSTERDAM, NETHERLANDS • +31 20 2410934

KIDS2 US MÉXICO S.A. DE C.V. • (55) 5292-8488

MADE IN CHINA • HECHO EN CHINA • FABRIQUÉ EN CHINE • HERGESTELLT IN CHINA • WYPRODUKOWANO W CHINACH • PRODOTTO IN CINA • GEMAAKT IN CHINA

FABRICADO EN CHINA • VYROBENO V ČÍNE • 中國製 • 中国制造 • صنع في الصين



17265_IS051426