

Caséta Wireless quick-start guide

In-wall fan control

Welcome—and thank you for purchasing a Caséta Wireless in-wall fan control. In order to control your ceiling fan from an app or remote, you'll need to replace an existing switch with a Caséta Wireless in-wall fan control.

Before you install the fan control, please read the quick-start guide and watch the installation video at www.casetawireless.com/support

We hope you enjoy the convenience of Caséta Wireless!

Double your warranty

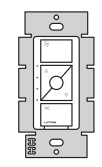
Love Caséta Wireless controls? Have ideas for making them better? Tell us what you think and we'll extend your warranty by 1 year.

www.casetawireless.com/register

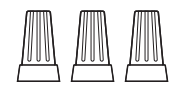


Contents supplied

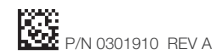
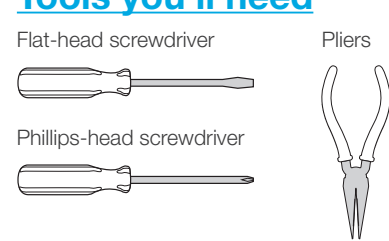
In-wall fan control (PD-FSQN)
120 V~ 50/60 Hz 1.5 A



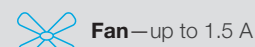
Wire connectors (3) Screws (2)



Tools you'll need



Works with one paddle-type ceiling fan:



Fan—up to 1.5 A

IMPORTANT NOTES

- For indoor use only.
- Operate between 32°F (0°C) and 104°F (40°C).
- Use to control one paddle-type ceiling fan.
- Use the ceiling fan's pull chain to set its speed to the highest setting.
- Do not use to control exhaust fans (e.g. bathroom or kitchen exhaust fans).
- Do not use to control fans that have integrated fan speed controls other than a pull chain (i.e. fans that have a remote control), unless the integrated control is removed from the ceiling fan.
- Do not connect to any other motor-operated appliance or to any lighting load type.
- Do not use to control lighting loads on a fan.
- Do not use to control DC motor fans.

Installing your fan control

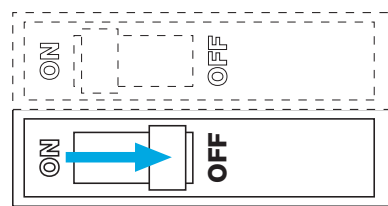
1 Install the fan

Install the fan according to the manufacturer's instructions and ensure proper operation.

2 Set the fan speed

Set the fan to the **highest speed** using the pull chains.

3 Turn power off at circuit breaker!



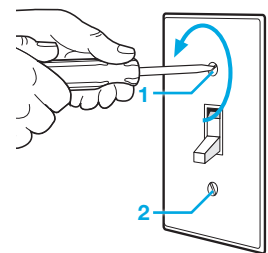
WARNING: SHOCK HAZARD. May result in serious injury or death. Turn off power at circuit breaker or fuse before installing.

Important note:

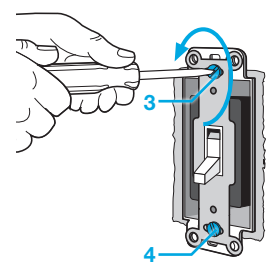
Some fans have one wall switch, while others have two or more wall switches. We've included instructions for fans with one wall switch (called a single pole). If your fan has more than one switch (called a 3-way), please visit www.casetawireless.com/3way for complete installation instructions and how-to videos.

4 Remove existing switch from wall

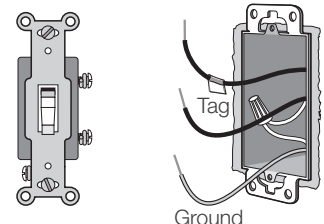
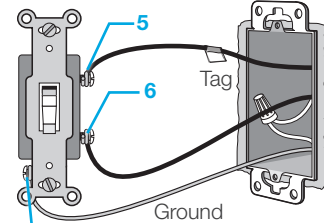
Remove the wallplate from the switch.



Remove the switch and pull it away from the wall.

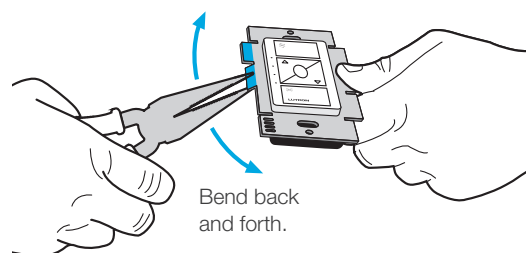


Place tag on load wire. Disconnect all three wires* from the switch.

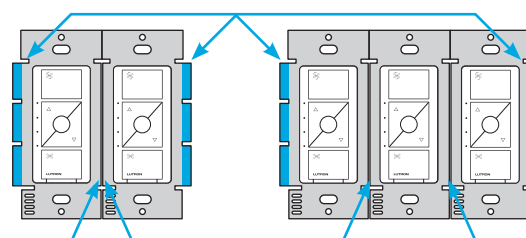


*If your switch has more than 3 wires attached, see "Installing Caséta Wireless in a 3-way switch application" video at www.casetawireless.com/3way

5 Remove side sections (if necessary)



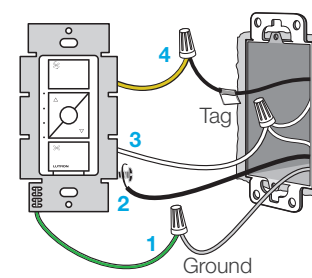
Do not remove outside side sections on the controls at the end of gang.



Each control has inside side sections removed.

Control at middle has all side sections removed.

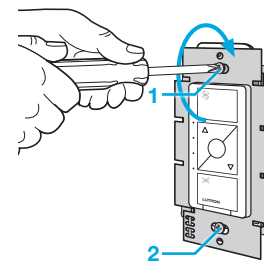
6 Connect the fan control



- Connect the bare copper (or green) "ground" wire from the wallbox to the green wire on the fan control using a wire connector.
- Wrap line/hot wire around screw terminal. Tighten securely to 5 in-lb (0.55 N•m).
- Connect the neutral wire from the wallbox to the white wire on the fan control using a wire connector.
- Connect the load/tagged wire from the wallbox to the yellow wire on the fan control using a wire connector.

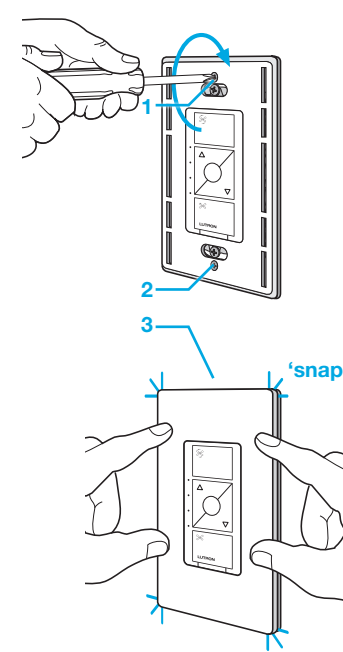
7 Mount the fan control

Use the screws provided.

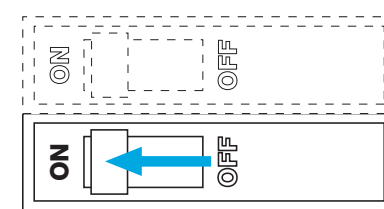


8 Attach the wallplate

If using a Claro wallplate (sold separately), attach the adapter to the fan control using the screws provided and snap on the wallplate.



9 Turn power on at circuit breaker



CAUTION

Use only with permanently installed ceiling fans. To avoid overheating and possible damage to other equipment, do not use to control receptacles, motor-driven appliances, or transformer-supplied appliances.

Codes

Install in accordance with all national and local electrical codes.

Grounding

When no "grounding means" exist in wallbox, the National Electrical Code (NEC) allows a control to be installed as a replacement if 1) a nonmetallic, noncombustible faceplate is used with nonmetallic attachment screws or 2) the circuit is protected by a ground fault circuit interrupter (GFCI). When installing a control according to these methods, cap or remove green wire before screwing control into wallbox.

FCC/IC Information

This device complies with part 15 of the FCC Rules and Industry Canada license-exempt RSS standard(s). Operation is subject to the following two conditions: (1) This device may not cause interference, and (2) this device must accept any interference, including interference that may cause undesired operation. Modifications not expressly approved by Lutron Electronics Co., Inc. could void the user's authority to operate this equipment. Note: This equipment has been tested and found to comply with the limits for a Class B digital device, pursuant to part 15 of the FCC Rules. These limits are designed to provide reasonable protection against harmful interference in a residential installation. This equipment generates, uses and can radiate radio frequency energy and, if not installed and used in accordance with the instructions, may cause harmful interference to radio communications. However, there is no guarantee that interference will not occur in a particular installation. If this equipment does cause harmful interference to radio or television reception, which can be determined by turning the equipment off and on, the user is encouraged to try to correct the interference by one or more of the following measures:
—Reorient or relocate the receiving antenna.
—Increase the separation between the equipment and receiver.
—Connect the equipment into an outlet on a circuit different from that to which the receiver is connected.
—Consult the dealer or an experienced radio/TV technician for help.

Warranty

For warranty information, please visit www.casetawireless.com/warranty

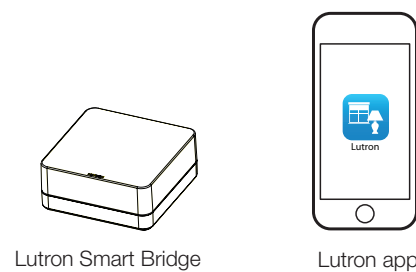
Using your Caséta Wireless kit (sold separately)

With a smartphone or tablet (Bridge required, sold separately)

The Caséta Wireless fan control can be controlled from a smartphone when used with the Lutron Smart Bridge.

If you are using the fan control and remote control with the Lutron Smart Bridge follow the instructions below.

Note: If you are using the fan control and remote control with another manufacturer's bridge, please refer to that manufacturer's instructions for set-up.



1 Download the Lutron app

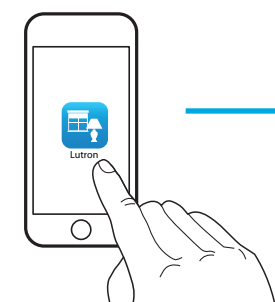


Search for "Lutron Caseta"



www.casetawireless.com/LutronApp

2 Launch the Lutron app



The Lutron app will walk you through setting up your devices.

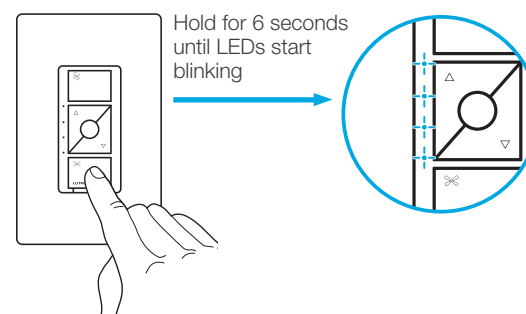
3 Use the Lutron app to complete ALL remaining steps



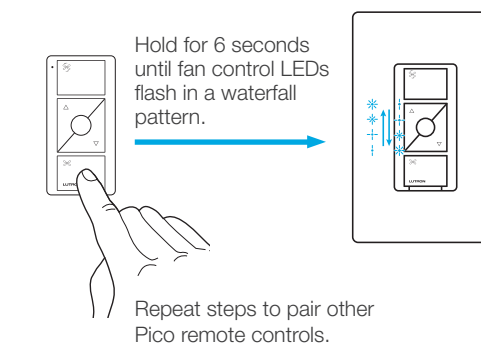
Without a smartphone or tablet (Bridge not required)

Pairing the fan control and Pico remote control

1 Press and hold "off" button on the fan control



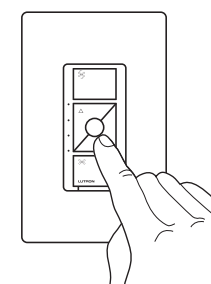
2 Press and hold "off" button on the Pico remote control



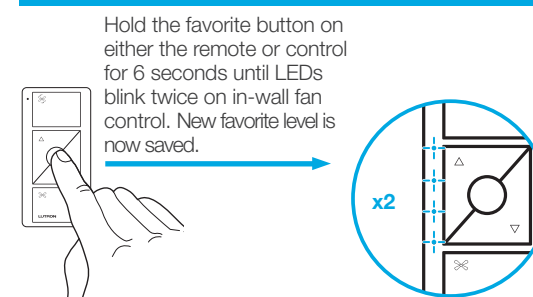
Changing the favorite setting on the Pico remote control (sold separately) or fan control

The round "favorite" button on the Pico remote control or fan control can be used to recall favorite speed(s). Both the Pico remote control and the fan control can have different favorite speeds. The default is Medium, but it can be changed to any speed.

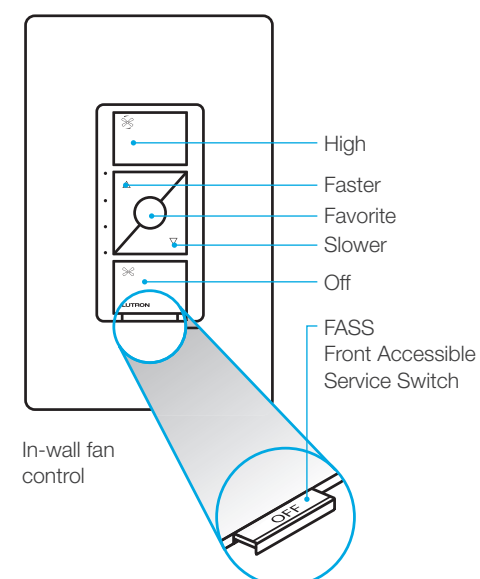
3 Set desired fan speed setting on fan control



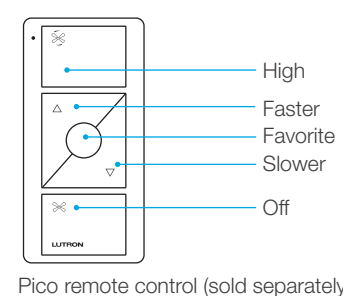
4 Press and hold "favorite" button



Using your controls



Important Notice: To service or clean the fan, remove power by pulling out the FASS as far as possible. To restore power after servicing the load, push the FASS back in completely.



Troubleshooting

Symptoms	Probable cause and action
Fan does not turn ON and no indicator lights turn ON.	<ul style="list-style-type: none"> Ensure that the fan pull chain is set to highest possible setting. Load and Line wires may be reversed. Swap wires that are attached to the yellow wire and black screw terminal on the fan control. Refer to wiring diagram in step 6. Neutral wire is not connected. Refer to wiring diagram in step 6. Front Accessible Service Switch (FASS) is in the OFF position. Push FASS in to the ON position. Breaker is OFF or tripped (or fuse blown). Reset breaker or replace fuse. If condition persists, contact Lutron Customer Assistance or a licensed electrician.
Fan does not turn ON and indicator lights are ON.	Fan direction switch is between forward and reverse. Set switch to desired position.
Fan speed is too slow.	Set fan pull chain speed to high.

Go to www.casetawireless.com/support for additional troubleshooting suggestions.

©Lutron Lutron, Caséta, and Pico are trademarks of Lutron Electronics Co., Inc., registered in the U.S. and other countries. FASS and Smart Bridge are trademarks of Lutron Electronics Co., Inc. NEC is a registered trademark of the National Fire Protection Association, Quincy, Massachusetts. Google and the Google logo are registered trademarks of Google Inc., used with permission. Apple is a trademark of Apple Inc., registered in the U.S. and other countries. App Store is a service mark of Apple Inc.
©2018-2019 Lutron Electronics Co., Inc.

Caséta Wireless

guide de démarrage rapide

Commande de ventilateur mural

Bienvenue — et merci d'avoir acheté une commande de ventilateur murale Caséta Wireless. Afin de commander votre ventilateur de plafond depuis une application ou une télécommande, vous devrez remplacer un interrupteur existant par une commande de ventilateur murale Caséta Wireless.

Avant d'installer la commande de ventilateur, veuillez lire le guide de démarrage rapide et visionner la vidéo d'installation sur www.casetawireless.com/support

Nous espérons que vous apprécierez le confort de Caséta Wireless !

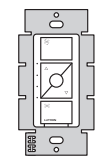
Doublez votre garantie

Vous aimez les commande Caséta Wireless ? Vous avez des idées pour les améliorer ? Dites-nous ce que vous pensez et nous prolongerons votre garantie d'un an. www.casetawireless.com/register



Livré avec :

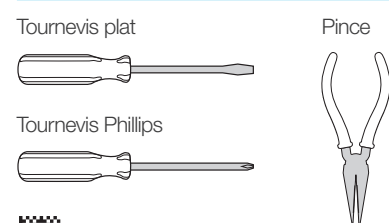
Commande de ventilateur mural (PD-FSQN)
120 V~ 50/60 Hz 1,5 A



Connecteurs de fils (3) Vis (2)



Outils dont vous aurez besoin



N° de pièce
0301910 Rev. A

Fonctionne avec un ventilateur de plafond à pales :

Ventilateur — jusqu'à 1,5 A

REMARQUES IMPORTANTES

- Utilisation à l'intérieur seulement.
- Fonctionne entre 0 °C (32 °F) et 40 °C (104 °F).
- Utilisez ce modèle pour commander un ventilateur de plafond à pales.
- Utilisez la chaînette de commande du ventilateur pour le régler à sa vitesse maximale.
- Ne l'utilisez pas pour commander les ventilateurs d'évacuation (par exemple, les ventilateurs d'évacuation de salles de bains ou de cuisine).
- Ne l'utilisez pas pour commander des ventilateurs à commandes de vitesse intégrées autres qu'une chaînette de commande (c.à.d. les ventilateurs ayant une commande distante), à moins que cette commande intégrée soit retirée du ventilateur de plafond.
- Ne le connectez à aucun autre appareil motorisé ou à aucun autre type de charge d'éclairage.
- Ne l'utilisez pas pour contrôler les charges d'éclairage sur un ventilateur.
- Ne l'utilisez pas avec des ventilateurs motorisés à courant continu.

Installer votre commande de ventilateur

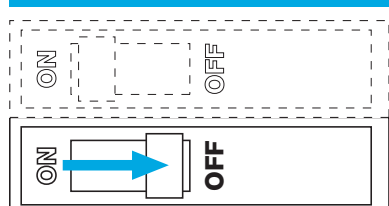
1 Installer le ventilateur

Installez le ventilateur conformément aux instructions du fabricant et assurez-vous du bon fonctionnement.

2 Régler la vitesse du ventilateur

Réglez le ventilateur à la vitesse la plus élevée à l'aide des chaînettes de commande.

3 Couper l'alimentation au niveau du disjoncteur !



AVERTISSEMENT : RISQUE D'ÉLECTROCUTION.

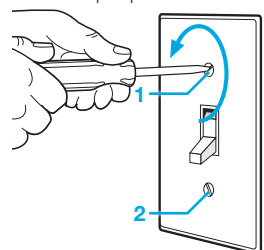
Peut causer des blessures graves ou la mort. Coupez l'alimentation au niveau du disjoncteur ou du fusible avant l'installation.

Remarque importante :

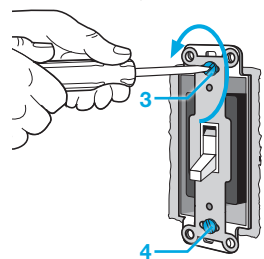
Certains ventilateurs disposent d'un interrupteur mural, tandis que d'autres disposent de deux interrupteurs muraux ou plus. Nous avons inclus des instructions pour les ventilateurs avec un interrupteur mural (appelé unipolaire). Si votre ventilateur dispose de plus d'un interrupteur (appelé va-et-vient), veuillez consulter le site www.casetawireless.com/3way pour des instructions d'installation complètes et des vidéos explicatives.

4 Retirer l'interrupteur existant du mur

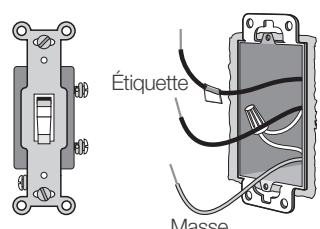
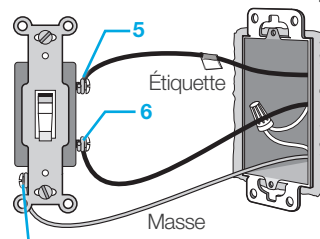
Retirez la plaque murale de l'interrupteur.



Retirez l'interrupteur et tirez-le du mur.

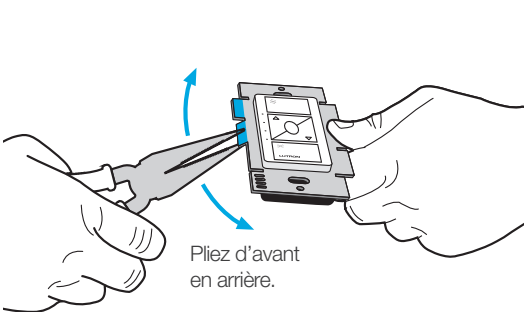


Placez l'étiquette sur le fil de charge. Débranchez les trois fils* de l'interrupteur.

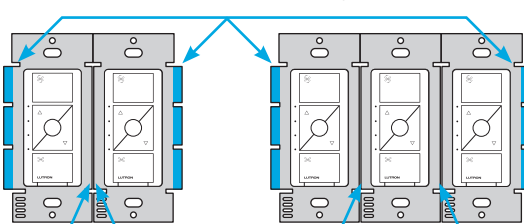


*Si votre commutateur est connecté à plus de 3 fils, visionnez la vidéo « Installation d'un Caséta Wireless dans une application d'interrupteur va-et-vient » (« Installing Caseta Wireless in a 3-way switch application ») disponible sur www.casetawireless.com/3way

5 Retirer les sections latérales (si nécessaire)



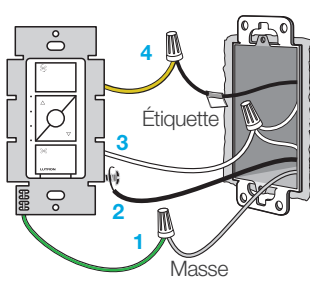
Ne pas retirer les sections latérales extérieures des commandes à la fin du compartiment.



Chaque commande a ses sections latérales intérieures retirées.

La commande centrale a toutes ses sections latérales retirées.

6 Raccorder la commande du ventilateur



1 Raccordez le fil de cuivre dénudé (ou vert) « masse » du boîtier d'encastrement au fil vert de la commande du ventilateur à l'aide d'un connecteur de fils.

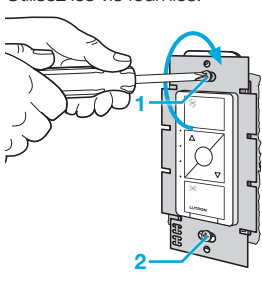
2 Enroulez le fil de ligne/sous tension autour de la borne à vis. Serrez fermement à 0,55 N•m (5 po-lb).

3 Raccordez le fil neutre du boîtier d'encastrement au fil blanc de la commande de ventilateur à l'aide d'un connecteur de fils.

4 Raccordez le fil de charge/étiqueté du boîtier d'encastrement au fil jaune de la commande de ventilateur à l'aide d'un connecteur de fils.

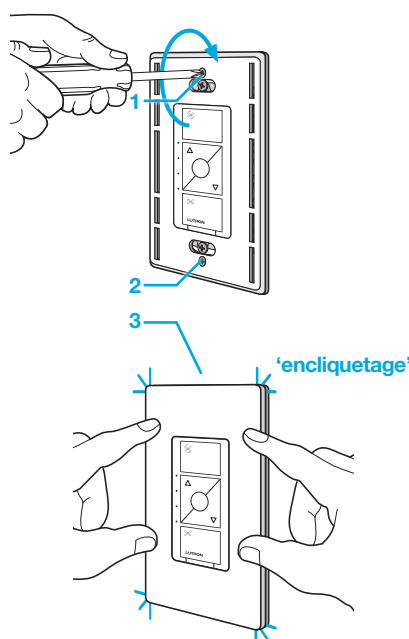
7 Monter la commande du ventilateur

Utilisez les vis fournies.

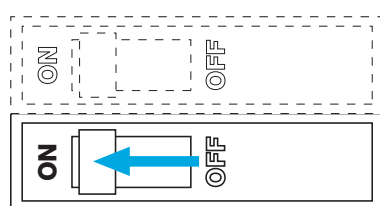


8 Attacher la plaque murale

Si vous utilisez une plaque murale Claro (vendue séparément), attachez l'adaptateur à la commande du ventilateur à l'aide des vis fournies et enclenchez la plaque murale.



9 Connecter l'alimentation au niveau du disjoncteur



ATTENTION

À n'utiliser qu'avec des ventilateurs de plafond installés de façon permanente. Pour éviter toute surchauffe et d'endommager d'autres équipements, n'utilisez pas ce produit pour commander des prises, des appareils motorisés ou des appareils alimentés par transformateur.

Codes

Effectuez l'installation en conformité avec les codes électriques en vigueur.

Mise à la terre

En l'absence de « moyens de mise à la terre » existant dans le boîtier d'encastrement, le National Electrical Code (NEC) autorise l'installation d'une commande en remplacement si 1) une façade non métallique et incombustible est utilisée avec des vis de fixation non métalliques ou 2) le circuit est protégé par un disjoncteur différentiel de fuite à la terre (DDFT). Lors de l'installation d'une commande selon ces méthodes, capuchonnez ou retirez le fil vert avant de visser la commande dans le boîtier d'encastrement.

Informations FCC/IC

Cet appareil est conforme à la partie 15 des règles du FCC et aux normes industrielles RSS d'exemption de licence du Canada. Le fonctionnement est sous réserve des deux conditions suivantes : (1) Cet appareil ne doit pas provoquer d'interférences, et (2) cet appareil ne doit accepter aucune interférence, y compris des interférences qui pourraient provoquer un fonctionnement indésirable. Les modifications qui n'ont pas été expressément approuvées par Lutron Electronics Co., Inc. peuvent annuler le pouvoir de l'utilisateur d'utiliser cet équipement. Remarque : Cet équipement a été testé et est conforme aux limites d'un appareil numérique de Classe B en vertu de la partie 15 des règles de la FCC. Ces limites sont conçues pour fournir une protection raisonnable face aux interférences nuisibles dans une installation résidentielle. Cet équipement génère, utilise et peut émettre une énergie de fréquence radio et, s'il n'est pas installé et utilisé conformément aux instructions, il peut provoquer des interférences nuisibles aux communications radio. Cependant, il n'y a aucune garantie que des interférences ne surviendront dans une installation particulière. Si cet équipement provoque des interférences nuisibles pour la réception radio et télévisuelle, ce qui peut être déterminé en allumant et en éteignant l'équipement, il est recommandé que l'utilisateur tente de corriger ces interférences en utilisant une ou plusieurs des mesures suivantes : — Réorientez ou repositionnez l'antenne réceptrice. — Augmentez la séparation entre l'équipement et le récepteur. — Connectez l'équipement à une prise électrique se trouvant sur un circuit différent de celui où le récepteur est connecté. — Demandez l'aide du vendeur ou d'un technicien radio/TV expérimenté.

Garantie

Pour des renseignements sur la garantie, veuillez consulter www.casetawireless.com/warranty

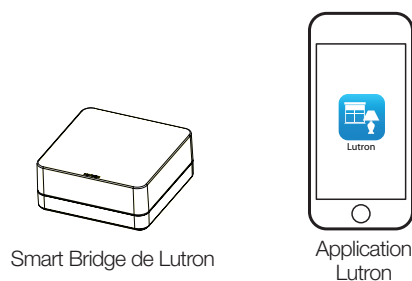
Utiliser votre kit Caséta Wireless (vendu séparément)

Avec un smartphone ou une tablette (Bridge requis, vendu séparément)

La commande de ventilateur Caséta Wireless peut être contrôlée à partir d'un smartphone lorsqu'elle est utilisée avec le Smart Bridge de Lutron.

Si vous utilisez la commande de ventilateur et la télécommande avec le Smart Bridge de Lutron, suivez les instructions ci-dessous.

Remarque : Si vous utilisez la commande de ventilateur et la télécommande avec le Bridge d'un autre fabricant, veuillez vous reporter aux instructions de ce fabricant pour la configuration.



1 Téléchargez l'application Lutron



Recherchez « Lutron Caseta »

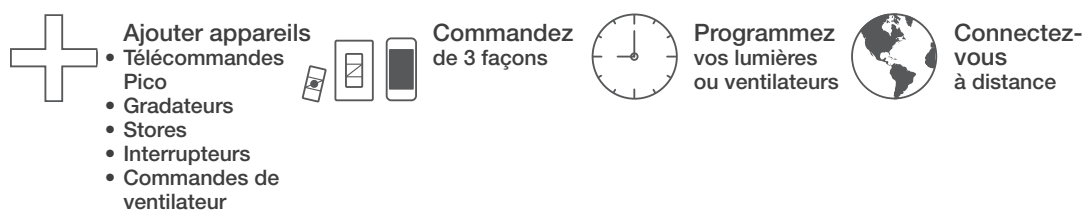


2 Lancez l'application Lutron



L'application Lutron vous aidera à configurer vos appareils.

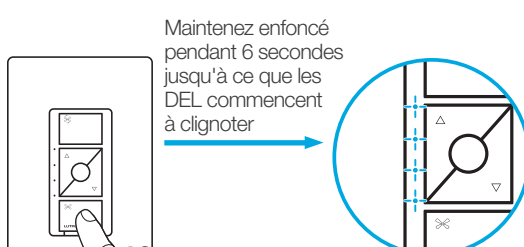
3 Utilisez l'application Lutron pour effectuer TOUTES les étapes restantes



Sans smartphone ou tablette (Bridge non requis)

Associer la commande de ventilateur et la télécommande Pico

1 Appuyer et maintenir le bouton « Off » de la commande de ventilateur enfoncé



2 Appuyer et maintenir le bouton « Off » enfoncé de la télécommande Pico

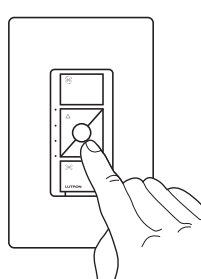


Répétez les étapes pour associer d'autres télécommandes Pico.

Modifier le réglage favori de la télécommande Pico (vendues séparément) ou de la commande du ventilateur

Le bouton rond « favori » (favorite) sur la télécommande Pico ou la commande de ventilateur peut être utilisé pour le rappel des vitesses favorites. La télécommande Pico et la commande de ventilateur peuvent avoir des vitesses favorites différentes. Le réglage par défaut est la vitesse Moyenne, mais il peut être changé pour n'importe quelle vitesse.

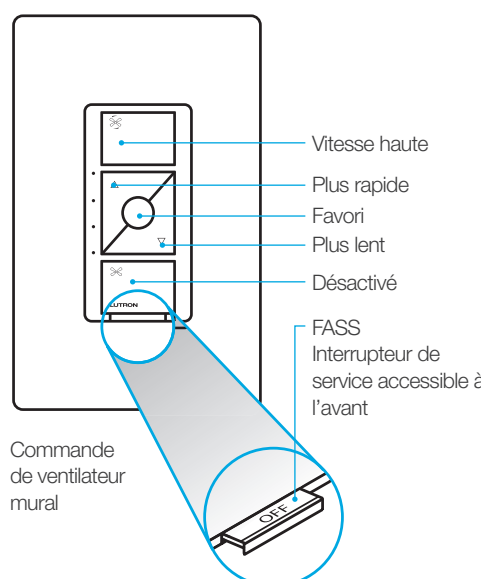
3 Régler la vitesse du ventilateur souhaité sur la commande du ventilateur



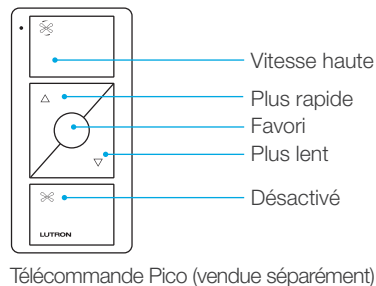
4 Appuyez et maintenez le bouton « favori » enfoncé

Maintenez le bouton favori de la télécommande ou de la commande enfoncé pendant 6 secondes jusqu'à ce que les DEL clignotent deux fois sur la commande murale du ventilateur. Le nouveau niveau favori est maintenant enregistré.

Utiliser vos commandes



Avis important : Pour effectuer l'entretien et le nettoyage du ventilateur, coupez l'alimentation en tirant le FASS dans la mesure du possible. Pour restaurer l'alimentation une fois l'entretien de la charge terminé, repoussez l'interrupteur FASS entièrement.



Dépannage

Symptômes	Cause probable et action
Le ventilateur ne s'allume pas et aucun indicateur lumineux ne s'allume.	<ul style="list-style-type: none"> Assurez-vous que la chaînette de commande du ventilateur est réglée sur le réglage le plus haut possible. Les fils de charge et de ligne peuvent être inversés. Intervertissez les fils reliés au fil jaune et à la borne à vis noire de la commande du ventilateur. Reportez-vous au schéma de câblage à l'étape 6. Le fil neutre n'est pas raccordé. Reportez-vous au schéma de câblage à l'étape 6. L'interrupteur de service accessible à l'avant (FASS) est en position ARRÊT. Actionnez l'interrupteur FASS en position MARCHÉ. Le disjoncteur est ouvert ou déclenché (ou un fusible a grillé). Réinitialisez le disjoncteur ou remplacez le fusible. Si la condition persiste, contactez l'assistance à la clientèle de Lutron ou un électricien qualifié.
Le ventilateur ne s'allume pas et les indicateurs lumineux s'allument.	Le commutateur de direction du ventilateur est réglé entre la position avant et arrière. Réglez le commutateur dans la position souhaitée.
La vitesse du ventilateur est trop basse.	Réglez la vitesse de la chaînette de commande du ventilateur en position haute.

Consultez www.casetawireless.com/support pour d'autres suggestions de dépannage.

©Lutron Lutron, Caséta, et Pico sont des marques commerciales de Lutron Electronics Co., Inc., enregistrées aux États-Unis et dans d'autres pays. FASS et Smart Bridge sont des marques déposées de Lutron Electronics Co., Inc. NEC est une marque déposée de la National Fire Protection Association de Quincy, Massachusetts. Google et le logo Google sont des marques déposées de Google Inc., utilisées avec permission. Apple est une marque commerciale de Apple Inc., enregistrée aux États-Unis et dans d'autres pays. App Store est une marque de service de Apple Inc. ©2016-2019 Lutron Electronics Co., Inc.