



see what Delta can do™

86410



X00086410

# TWO HANDLE WIDESPREAD BATHROOM FAUCETS

# LLAVES DE LAVAMANOS EXTENDIDAS DE DOS MANIJAS

# ROBINETS À ENTRAXE LONG À DEUX POIGNÉES POUR LAVABO

Model/Modelo/Modèle

3553LF▲

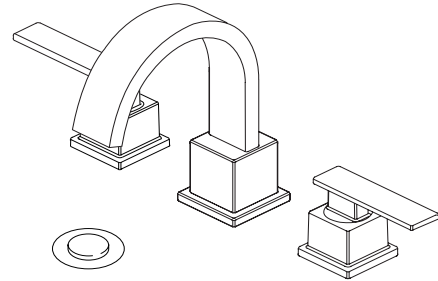
Series/Series/Seria

Vero®

Write purchased model number here.  
Escriba aquí el número del modelo comprado.  
Inscrivez le numéro de modèle ici.

▲ Specify Finish/Especifique el Acabado/Précisez le Fini

Register Online  
Regístrese en línea  
S'enregistrer en ligne  
[www.deltafaucet.com/registerme](http://www.deltafaucet.com/registerme)



To reference replacement parts and access additional technical documents and product info, visit [www.deltafaucet.com](http://www.deltafaucet.com)

Para referencia sobre las piezas de repuesto y acceder a documentos técnicos adicionales e información del producto, visite [www.deltafaucet.com](http://www.deltafaucet.com)

Pour obtenir la référence des pièces de rechange ainsi que pour avoir accès à d'autres documents techniques et renseignements sur le produit, allez à [www.deltafaucet.com](http://www.deltafaucet.com)



1-800-345-DELTA (3358)  
[customerservice@deltafaucet.com](mailto:customerservice@deltafaucet.com)

Read all instructions prior to installation.

### CAUTION

Failure to read these instructions prior to installation may result in personal injury, property damage, or product failure. Manufacturer assumes no responsibility for product failure due to improper installation.

Lea todas las instrucciones antes de hacer la instalación.

### ADVERTENCIA

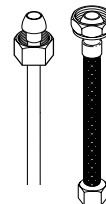
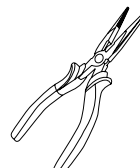
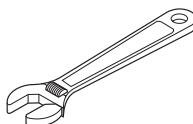
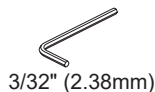
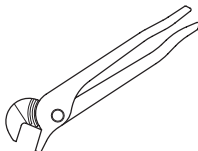
El no leer estas instrucciones de instalación puede resultar en lesiones personales, daños a la propiedad, o falla en el funcionamiento del producto. El fabricante no asume ninguna responsabilidad por la falla del producto debido a una instalación incorrecta.

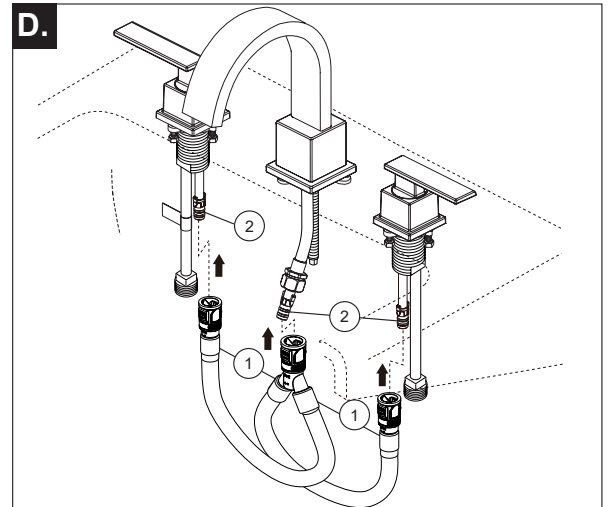
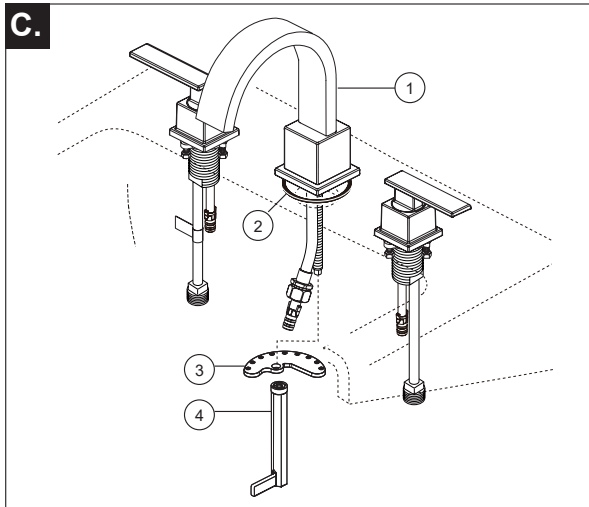
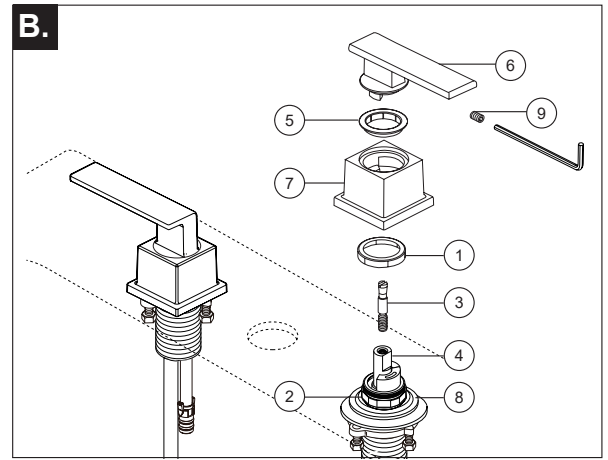
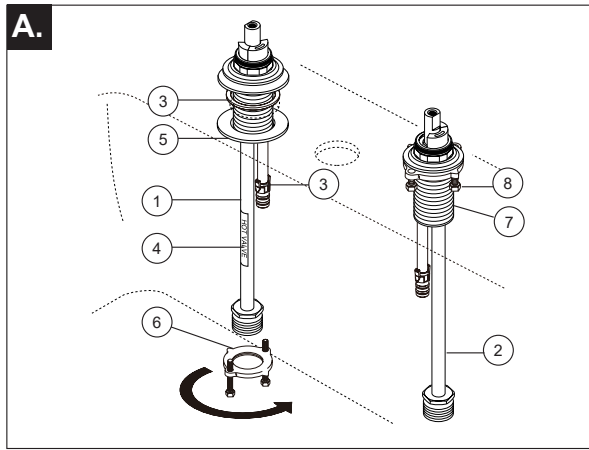
Veillez lire toutes les instructions avant l'installation.

### AVERTISSEMENT

L'omission de lire les présentes instructions avant l'installation peut entraîner des blessures, des dommages matériels ou le bris du produit. Le fabricant se dégage de toute responsabilité à l'égard d'un bris du produit causé par une mauvaise installation.

You may need:  
Usted puede necesitar:  
Articles dont vous pouvez avoir besoin :



**1**

**A.** **SHUT OFF WATER SUPPLIES.** Slide hot (1) and cold (2) end valves with gasket (3) through sink. **Note: Hot side end valve is labeled (4).** **Note: If surface is uneven, use silicone under the gasket.** Secure end valves with washers (5) & threaded brackets (6). Hand tighten brackets (6) onto shank (7). Lock brackets into position by tightening screw (8). Note proper end valve installation copper tubes (1) & (2) install away from spout.

**C.** Install spout (1) and gasket (2). Secure with bracket (3) and nut (4). **Note: If sink is uneven, use silicone under the gasket.**

**B.** Install glide ring (1) onto bonnet (2). Thread stem extender (3) into valve stem (4) and tighten securely. Install glide ring (5) into handle (6), then place the base (7) over top retainer (8). Install handle (6) over stem extender and secure with set screw (9). Repeat this step for the other endvalve.

**D.** Push quick connects (1) firmly upward and snap onto receiving tubes (2). Pull down moderately to ensure connection.

**A.** **CIERRE LOS SUMINISTROS DE AGUA.** Deslice las válvulas finales, caliente (1) y fría (2) en los empaques (3) a través del lavamanos. **Nota: el extremo con el agua caliente está marcado (4).** **Nota: Si la superficie está desnivelado, use silicón por debajo del empaque.** Fije las válvulas extremas con las arandelas (5) y los sopos rtes enroscados (6). Apriete a mano los soportes (6) en la espiga (7). Entrabe los soportes en su posición apretando los tornillos (8). Fijese en la instalación apropiada de la válvula final! Los tubos de cobre (1) y (2) se instalan en sentido opuesto del tubo de salida de agua.)

**C.** Instale el surtidor (1) y el empaque (2). Fije con el soporte (3) y la tuerca (4). **Nota: Si el lavamanos no está nivelado, use silicón debajo del empaque.**

**B.** Instale el adaptador del aro para deslizar (1) al bonetes (2). Enrosque la extensión de la espiga (3) en la espiga de la válvula (4) y apriete con seguridad. Instale el aro deslizable (5) en la manija (6) luego coloque la base (7) sobre el retenue superior (8). Instale la manija (6) sobre la extensión de la espiga y fije con el tornillo de ajuste (9). Repita este paso con el otro lado.

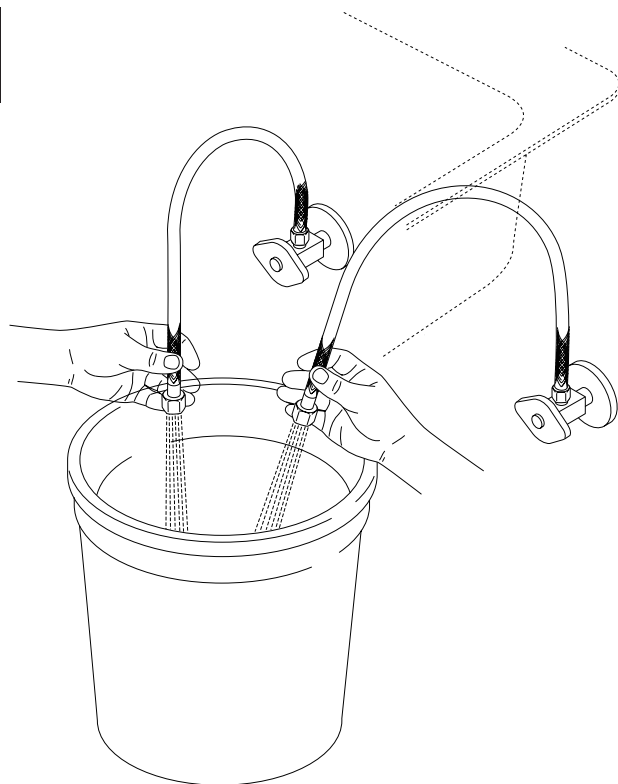
**D.** Presione las conexiones rápidas (1) firmemente hacia arriba y encaje en los tubos de entrada de agua (2). Hale hacia abajo moderadamente para asegurar que se realizó la conexión.

**A.** **INTERROMPEZ L'ARRIVÉE D'EAU.** Passez la soupape d'eau chaude (1) et la soupape d'eau froide (2) avec le joint (3) respectif dans les trous de l'évier. **Note : La soupape d'eau chaude est identifiée par une étiquette (4).** **Note: Si la surface de l'évier est inégale, appliquez du composé à la silicone sous le joint.** Fixez les soupapes avec les rondelles (5) et les fixations filetées (6). Vissez les fixations (6) à la main sur l'entrée d'eau (7). Bloquez les fixations en place en serrant les vis (8). Notez l'installation des soupapes! Les tubes de cuivre (1) et (2) s'écartent du bec.

**C.** Montez le bec (1) et le joint plat (2). Fixez-le à l'aide de la fixation (3) et de l'écrou (4). **Note : Si l'évier est inégal, appliquez du composé à la silicone sous le joint.**

**B.** Montez l'anneau de glissement (1) sur le chapeaux (2). Vissez la rallonge de tige (3) dans la tige de soupape (4) et serrez solidement. Montez l'anneau de glissement (5) dans la manette (6), puis placez la base (7) sur la pièce de retenue supérieure (8). Montez la manette (6) sur la rallonge de tige et avec la vis de calage (9). Répétez cette étape pour l'autre côté.

**D.** Poussez les raccords rapides (1) fermement vers le haut et bloquez-les sur les tubes récepteurs (2). Tirez modérément sur le tuyau pour vous assurer qu'il est bien branché.

**2**

### Supply Line Connections

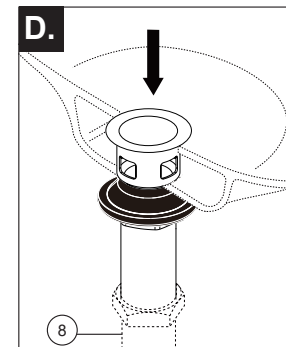
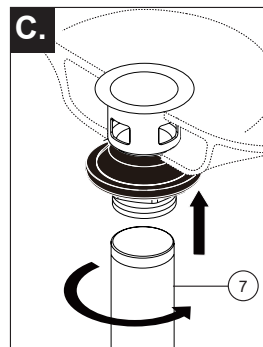
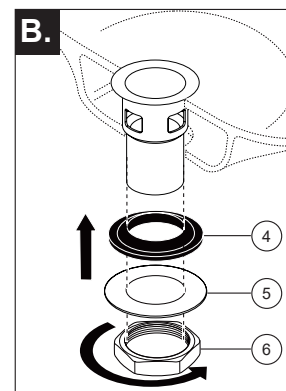
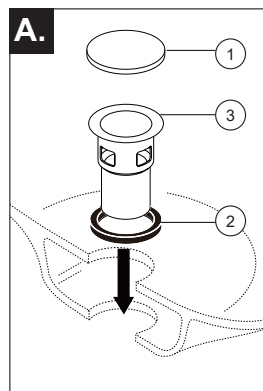
Turn on hot and cold water supplies and flush water lines into a container for one minute. **Important: This flushes away any debris that could cause damage to internal parts.**

### Conexiones par alas Líneas de Suministro

Abra los suministros de agua caliente y fría y deje correr el agua por las tuberías hasta un recipiente por un minuto. **Importante: Esto limpia cualquier residuo que pudiera causar daño a las partes internas.**

### Branchement des conduites d'arrivée d'eau

Ouvrez les robinets d'arrivée d'eau chaude et d'eau froide à fond et laissez l'eau s'écouler une minute pour évacuer les corps étrangers qui pourraient abîmer les composants internes. **Important: Il faut laisser s'écouler l'eau pour évacuer les saletés qui pourraient abîmer les éléments internes du robinet.**

**3**

### Pop-Up Installation

- A.** Remove cap (1), install gasket (2) over stopper/flange assembly (3). Slide assembly through drain hole.
- B.** Install gasket (4), washer (5) and nut (6). Make sure gasket is properly seated, then securely tighten nut (6). Do not over tighten.
- C.** Screw on tail (7) and hand-tighten.
- D.** Connect assembly to drain (8). **To operate pop-up:** Push down on stopper to lock down; push down again to release.

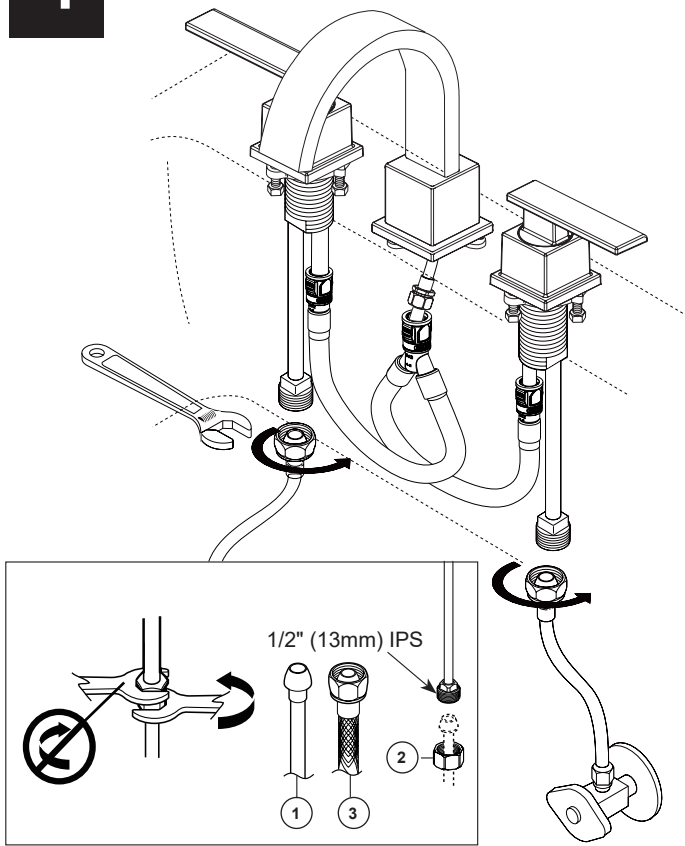
### Instalación del tapón

- A.** Quite la capa (1), instale el empaque (2) sobre el ensamble del tapón / brida (3). Deslice el ensamble por el orificio de drenaje.
- B.** Instale el empaque (3), la arandela (4) y la tuerca (5). Asegúrese que el empaque esté colocado correctamente, entonces apriete la tuerca firmemente (5). No apriete demasiado.
- C.** Atornille la pieza de cola (7) y ajústela con la mano.
- D.** Conecte el ensamble al desagüe (8). **Para operar un desagüe automático:** Presione el tapón hacia abajo para bloquear, presione otra vez para soltar.

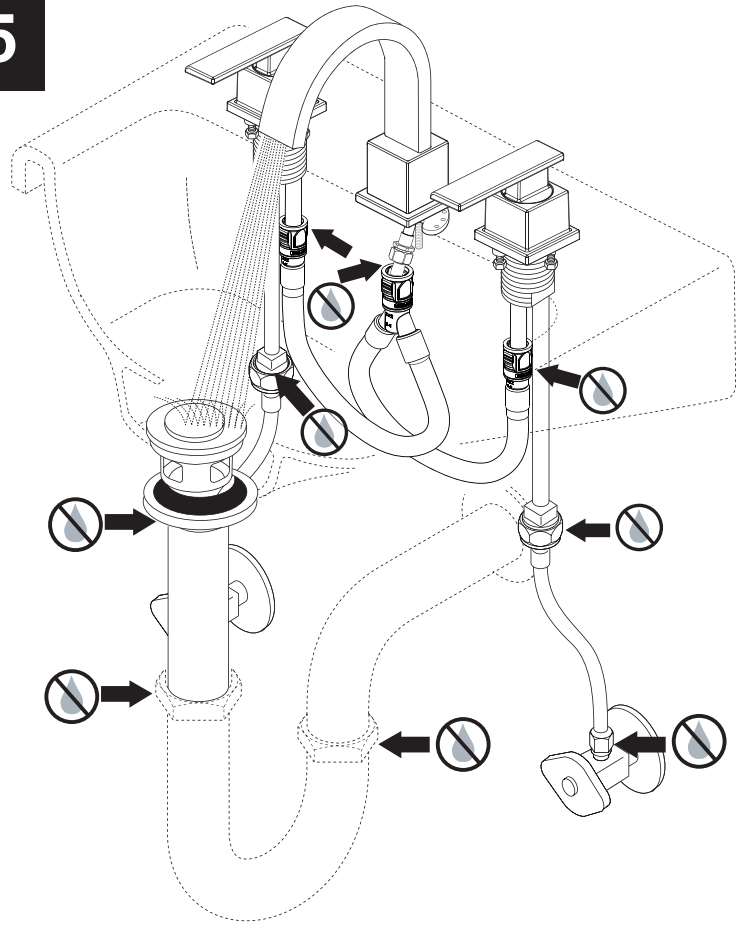
### Installation du dispositif d'évacuation

- A.** Retirer la capuchon (1), placez le joint (2) la collerette du renvoi (3). Introduisez le renvoi dans l'orifice donnant sur le tuyau de vidange.
- B.** Installez le joint (4), la rondelle (5) et l'écrou (6). Assurez-vous que le joint est bien appuyé, puis serrez l'écrou solidement (6). Prenez garde de trop serrer.
- C.** Visser la queue (7) et serrer à la vidange.
- D.** Raccordez le renvoi au tuyau de vidange (8). **Mode d'emploi du renvoi mécanique:** Appuyez sur la bonde pour fermer le renvoi; appuyez de nouveau sur la bonde pour ouvrir le renvoi.

4



5



**CONNECT TO WATER SUPPLIES.  
(HOOK-UPS NOT PROVIDED).**

Determine which type of connection you will be making.  
(1) Ball nose risers (3/8" O.D. copper tubing) with coupling nuts (2) (not supplied) or (3) 1/2" I.P.S faucet connectors.

**FLUSH SYSTEM/CHECK FOR LEAKS.**

Check all connections at arrows for leaks. Retighten if necessary, but do not overtighten.

**CONECTE A LOS SUMINISTROS DE AGUA.  
(LAS CONEXIONES NO SON PROPORCIONADAS).**

Determine que tipo de conexión usted va a hacer.  
(1) Tubos montantes de nariz redondeada (tubería de cobre de 3/8" D.E.) con tuercas de acoplamiento (2) (no proporcionadas), o (3) conectadores de llave I.P.S. de 1/2".

**DEJE CORRER EL AGUA POR EL SISTEMA/EXAMINE POR SI HAY FILTRACIONES.**

Examine todas las conexiones donde señalan las flechas por si hay filtraciones de agua. Apriete de nuevo si es necesario, pero no apriete demasiado.

**RACCORDÉMENT À LA TUYAUSERIE  
D'ALIMENTATION (RACCORDS NON FOURNIS)**

Vous pouvez utiliser l'un ou l'autre des modes de branchement suivants: (1) Tubes-raccords à extrémité arrondie (tube de cuivre 3/8 po d.e.) avec écrous de raccordement (2) (non fournis) ou, (3) raccords 1/2 po IPS pour robinetterie.

**RINÇAGE DE L'INSTALLATION ET VÉRIFICATION DE L'ÉTANCHÉITÉ.**

Vérifiez l'étanchéité de tous les raccords identifiés par une flèche. Resserrez les raccords au besoin, mais prenez garde de trop les serrer.

## Maintenance

### SHUT OFF WATER SUPPLIES.

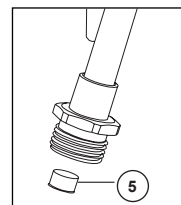
**If faucet leaks from spout outlet-** Replace Seats and Springs (1).

**If leak persists** - Replace Stem Unit Assembly (2).

\*Install stems (2), 1/4 turn stops (3) and stem extenders (4) correctly for proper handle rotation.

**If faucet exhibits very low flow** - Remove and clean flow restrictor (5).

**If splash from spout outlet:** Pull out the stream straightener (6) with a long nose plier. Clean the stream straightener then press it back in place into spout. Note: pull out the stream straightener slowly to avoid damage.



## Mantenimiento

### CIERRE LOS SUMINISTROS DE AGUA.

**Si la llave tiene filtraciones del pico del tubo de salida-**

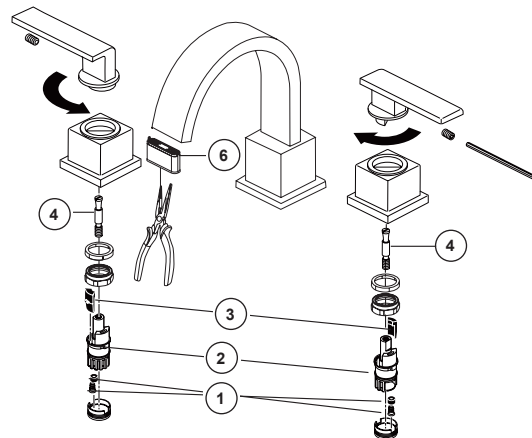
Reemplace los Asientos y Resortes (1).

**Si la filtración persiste** – Reemplace el ensamble de la Unidad de la Espiga (2).

\*Instale las espigas (2), topes de 1/4 de vuelta (3) las extensiones de las espigas (4) debidamente para obtener una rotación adecuada de la manija.

**Si la llave de agua tiene poco flujo** - Retire y limpie el limitador del flujo (5).

**En caso de salpicaduras desde la salida del surtidor:** CIERRE EL SUMINISTRO DE AGUA. Retire el enderezador de chorro (6) con un alicate de punta larga. Limpie el enderezador de chorro, luego presione el mismo en su lugar en el surtidor de nuevo. Nota: Retire el enderezador de chorro despacio para evitar daños.



## Entretien

### INTERROMPEZ L'ARRIVÉE D'EAU.

**Si le robinet fuit par la sortie du bec** – puis remplacez les sièges et les ressorts (1).

**Si le robinet fuit encore** – puis remplacez l'obturateur (2).

\*Installez les tiges (2), les butées 1/4 de tour (3) et le rallonges de tige (4) de manière que les manettes tournent dans le bons sens.

**Si le débit du robinet est très faible** - Enlevez le limiteur de débit (5) et nettoyez-le.

**Si de l'eau jaillit par le bec** : COUPEZ L'ALIMENTATION D'EAU. Retirez le jet (6) avec une pince à bec long. Nettoyer le jet, puis enfoncez-le à sa place dans le bec. Remarque : Retirez le jet lentement pour éviter tout dommage.

## Cleaning and Care

Care should be given to the cleaning of this product. Although its finish is extremely durable, it can be damaged by harsh abrasives or polish. To clean, simply wipe gently with a damp cloth and blot dry with a soft towel.

## Limpieza y Cuidado de su Llave

Tenga cuidado al limpiar este producto. Aunque su acabado es sumamente durable, puede ser afectado por agentes de limpieza o para pulir abrasivos. Para limpiar su llave, simplemente frotela con un trapo húmedo y luego séquela con una toalla suave.

## Instructions de nettoyage

Il faut le nettoyer avec soin. Même si son fini est extrêmement durable, il peut être abîmé par des produits fortement abrasifs ou des produits de polissage. Il faut simplement le frotter doucement avec un chiffon humide et le sécher à l'aide d'un chiffon doux.