

Pioneer

BD/DVD/CD WRITER
GRAVEUR DE BD/DVD/CD

BDR-S13U-X

Owner's Manual
Manuel de l'utilisateur



ULTRAHD[™]
Blu-ray

BDXL[™]

Blu-ray Disc[™]

DVD
MULTI
RECORDER

DVD
R/RW/RAM

RW
DVD-R DL

RW
DVD+ReWritable

COMPACT
disc
ReWritable

Thank you for purchasing this Pioneer product. Before using the drive, please ensure that you read all warnings, cautions, notices, and other important safety information in this owner's manual, which also contains important information including regulatory data, the software license agreement, details on product registration, service procedures, and guidelines on installation and use.

Contents

Operating System	5
Before Use	6
IMPORTANT SAFETY INSTRUCTIONS	7
Cautions in Usage	8
Features	9
Part Names and Functions.....	11
Installing the Drive.....	13
Connection	14
Downloading and Installing CyberLink Media Suite (with Product Key)	15
Useful Functions.....	16
Specifications	19
Problems and Solutions	20
Others	23

Precautions Regarding Use

- Pioneer accepts no liability for the loss of any data and limits its responsibility for any failure of the product to perform properly as provided in the product's One Year Limited Warranty. It is strongly recommended to regularly back up all critical data.
- Care must be taken not to infringe copyright restrictions under the laws of each country. If this device is used to record copyrighted materials, approval must be obtained from the respective copyright holders. The recording of copyrighted materials without the express approval of the respective copyright holders may result in legal penalties. YOU ARE RESPONSIBLE FOR YOUR USE OF THIS PRODUCT. Pioneer disclaims any and all responsibility for any legal damages resulting from the use of this device in the unauthorized copying of copyrighted materials.
- All names of corporations, products, and systems listed herein, even when the (™) or (®) symbols are omitted, are considered the registered trademarks of the respective owners.

WARNING

This product's classification has been determined under IEC 60825-1:2014, Safety of Laser Products. This Class 1 product contains a laser diode classified as Class 3B. To ensure continued safety, do not remove any covers or attempt to gain access to the inside of the product. Refer all servicing to qualified personnel.

CLASS 1 LASER PRODUCT

The following caution label appears on your unit:

Location: on top of the cover.

WARNING	CLASS 3B VISIBLE AND INVISIBLE LASER RADIATION WHEN OPEN. AVOID EXPOSURE TO THE BEAM.
AVERTISSEMENT	RADIATIONS LASER VISIBLES ET INVISIBLES DE CLASSE 3B QUAND OUVERT. ÉVITEZ TOUT EXPOSITION AU FASCEAU.
ADVARSEL	KLASSE 3B SYNLIG OG USYNLIG LASERSTRÅLING VED ÅPNING. UNNGÅ USETTELSE FOR STRÅLING.
VARNING	KLASS 3B SYNLIG OCH OSYNLIG LASERSTRÅLNING NÄR DENNA DEL ÄR ÖPPNAD. UNDMÅK ATT UTSÄTTA DIG FÖR STRÅLEN.
WARNING	BEI GEÖFFNETER ABDECKUNG IST SICHTBARE UND UNSICHTBARE LASERSTRALUNG DER KLASSE 3B IM GERÄTEINNEREN VORHANDEN. NICHT DEN LASERSTRAHL AUSSETZEN!
ADVERTENCIA	CUANDO SE ABRE HAY RADIACIÓN LASER DE CLASE 3B VISIBLE E INVISIBLE. EVITE LA EXPOSICIÓN A LOS RAYOS LASER.
VAROITUS	AVATTAESSA OLET ALTIINNA NÄKYVÄLLÄ JA NÄKYMÄTTÖMÄLLÄ LUOKAN 3B LASERSÄTELYLLE. ÄLÄ KATSO SÄTEESEEN.
警告	ここを開化クラス3Bの可視レーザー放射及び不可視レーザー放射がある。ビームの線はくを避けること。
注意	打开时有3B类可见及不可见激光辐射。避免光束照射。

CAUTION : USE OF CONTROLS OR ADJUSTMENTS OR PERFORMANCE OF PROCEDURES OTHER THAN THOSE SPECIFIED HEREIN MAY RESULT IN HAZARDOUS RADIATION EXPOSURE.

CAUTION : THE USE OF OPTICAL INSTRUMENTS WITH THIS PRODUCT WILL INCREASE EYE HAZARD.

FEDERAL COMMUNICATIONS COMMISSION DECLARATION OF CONFORMITY

This device complies with part 15 of the FCC Rules. Operation is subject to the following two conditions: (1) This device may not cause harmful interference, and (2) this device must accept any interference received, including interference that may cause undesired operation.

Product Name: BD/DVD/CD WRITER

Model Number: BDR-S13U-X

Responsible Party Name: Pioneer Electronics (USA) Inc.

Address: 2050 W. 190th Street, Suite 100, Torrance, CA 90504

Phone: (800) 421-1404

URL: <https://www.pioneerelectronics.com/PUSA/>

NOTE

This equipment has been tested and found to comply with the limits for a Class B digital device, pursuant to Part 15 of the FCC Rules. These limits are designed to provide reasonable protection against harmful interference in a residential installation. This equipment generates, uses, and can radiate radio frequency energy and, if not installed and used in accordance with the instructions, may cause harmful interference to radio communications. However, there is no guarantee that interference will not occur in a particular installation. If this equipment does cause harmful interference to radio or television reception, which can be determined by turning the equipment off and on, the user is encouraged to try to correct the interference by one or more of the following measures:

- Reorient or relocate the receiving antenna.
- Increase the separation between the equipment and receiver.
- Connect the equipment into an outlet on a circuit different from that to which the receiver is connected.
- Consult the dealer or an experienced radio/TV technician for help.

Information to User

Alterations or modifications carried out without appropriate authorization may invalidate the user's right to operate the equipment.



WARNING

TO PREVENT THE RISK OF ELECTRIC SHOCK, DO NOT REMOVE COVER (OR BACK). NO USER-SERVICEABLE PARTS INSIDE. REFER SERVICING TO QUALIFIED SERVICE PERSONNEL.



WARNING

THIS PRODUCT IS NOT WATER RESISTANT. To prevent a fire or shock hazard, do not place any container filled with liquid near this equipment (such as a vase or flower pot) or expose it to dripping, splashing, rain or moisture.

Operating System

Supported OS: Windows® 11, Windows 10, Windows 8.1

- Refer to the Pioneer official website for information on the latest operating systems supported.

Ultra HD Blu-ray playback

The Intel Software Guard Extensions (Intel SGX) feature is a requirement for the CPU and motherboard firmware to play DRM (digital rights management) protected content on Ultra HD Blu-ray movie discs on a Windows platform.

Note

Intel SGX has been removed from Intel 11th generation and newer CPUs, and support for SGX may be removed on new versions of Intel drivers or utility programs such as Intel SGX and Intel Management Engine drivers and firmware in the future. Such changes could cause these platforms to lose support for Ultra HD Blu-ray movie disc playback.

- Refer to the Pioneer website for details on playback environments.
<https://www.pioneerelectronics.com/PUSA/Computer/Computer+Drives/BDR-S13U-X>

The required operating environment may differ depending on the OS or applications used.

Please consult with software or OS providers regarding any questions about the OS or applications.

Before Use

Checking accessories



Owner's manual (including warranty information and application product key)

- Download the application software from the website at https://jpn.pioneer/cyberlink_soft/en.php.
The application download key (product key) is attached to back of this Owner's manual.
- If any accessories are not included, please contact the dealer from which you purchased this product.
- Please download the Pioneer BD Drive Utility from the Pioneer website.
https://pioneer.jp/device_e/product-e/ibs/device_e/dev00001r_e.html#DriveUtility

The Drive Utility lets the user configure various drive functions such as adjusting the reading method if correct reading of a music CD is not possible, and setting the PureRead function that minimizes the occurrence of data interpolation resulting from errors.

For details, refer to "Useful Functions" on page 16.

IMPORTANT SAFETY INSTRUCTIONS



WARNING

- When using this device, ensure that you adhere to the displayed warnings and cautions from your PC manufacturer.
- This drive is designed to be used installed internally into a PC. Ensure that you use screws to firmly secure the drive within the PC.



WARNING

Ensure you abide by the following cautions, as failure to do so may lead to fire or electric shock.

- Connect cables to the device only after checking that the cables have not deteriorated and are not damaged. Do not use any cables that have deteriorated or are damaged.
- Do not disassemble or modify the device. Do not allow metal, flammable objects, or other foreign matter to enter the device.
- Ensure that water does not enter the device, and that it is kept dry.
- Ensure it is used with the specified power supply voltage.

In the following circumstances, turn off the device power, unplug the PC, and contact your dealer or Pioneer.

- If the device smokes, or abnormalities such as strange smells or noises are observed.
- If water or foreign objects have entered the device.
- If the device has been dropped or its cover damaged.

The indicator symbols used for this product (including accessories) indicate the following:

~ AC (Alternating Current)

= DC (Direct Current)

Cautions in Usage

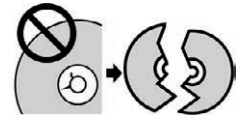
- Do not use in dusty locations, or in locations with high temperature or humidity.
- Do not subject the device to vibration or shock.
- When installing the device, ensure that the power to both the device and the PC is first turned off. Furthermore, remove the protective transparent film on the front surface of the drive (bezel) before use.
- During operation, do not move or pick up the device.
- Beware of condensation. If there is condensation, leave the device for one to two hours for the moisture to evaporate before use.
- Do not inspect or modify the interior of the device.
- Use a soft, dry cloth to wipe any soiling from the exterior of the device. In the case of significant soiling, dilute a neutral cleaner five to six times in water and use this to moisten a soft cloth, wipe the soiling away, then dry with a dry cloth. Do not use volatile chemicals including benzene, thinners, alcohol, or aerosol sprays, as these may damage the surface. Before using chemically treated cloth intended for the care of electronics, carefully read the cautions included with the cloths.
- There are no guarantees regarding data if data is lost while using this device. Ensure you make regular backups of your data for recovery in the case of malfunctions.

Handling discs

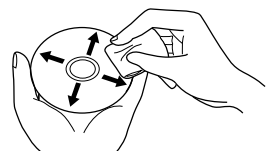
- Do not touch or scratch the signal (shiny) side of the disc.
- Hold the disc either by both edges, or by the center hole and one edge.
- Do not apply stickers or labels to the disc.
- Do not use cracked or significantly warped discs. Doing so may lead to a malfunction in the device.



- When using old or rental discs, check that there are no cracks around the center hole. Centrifugal force from high-speed rotation may enlarge these cracks, causing the disc to break.
- Do not use discs with special shapes (heart-shaped, hexagonal, etc.) or other non-standard discs. Doing so may lead to a malfunction.



- If there is dust or fingerprints on the disc, use a soft cloth to wipe outwards from the center to the outer edge of the disc. Do not wipe using a circular motion on the disc.
- Do not use record spray or antistatic agents. Doing so may damage the disc.



To protect the disc, ensure it is kept in a disc case, and check for soiling or dust on the recording surface before use.

Features

Write speed/Read speed

	WRITE SPEED (MAXIMUM)	READ SPEED (MAXIMUM)
BD-ROM (SL/DL)	-	12X/8X
BD-R (SL/DL)	16X/14X	12X/8X
BD-RE (SL/DL)	2X	10X/6X
BD-R (TL/QL)	8X/6X	6X
BD-RE (TL)	2X	4X
BD-R LTH	8X	8X
M-DISC (BD) SL	6X	12X
M-DISC (BD) DL	8X	8X
M-DISC (BD) TL	6X	6X
DVD-ROM (SL/DL)	-	16X/12X
DVD±R (SL)	16X	16X
DVD±R (DL)	8X	12X
DVD-RW	6X	12X
DVD+RW	8X	12X
DVD-RAM	5X	5X
M-DISC (DVD)	6X	16X
CD-ROM	-	48X*
CD-R	48X	48X
CD-RW	24X	40X

* When the PureRead function is turned on, priority is given to reading accuracy, and the maximum playback speed of CD audio and CD ROM is set to 40x. The PureRead function is turned on as a default setting. This function can be configured using the supported Pioneer BD Drive Utility.

Note

- Playback of recorded BD/DVD/CD discs is possible in drives and players that support these formats. Please consult with the respective product manufacturer regarding compatibility.

To perform high-speed writing, please use media that supports high-speed recording and writing. Refer to the Pioneer website for details.

https://pioneer.jp/device_e/product-e/ibs/device_e/dev00003r_e.html

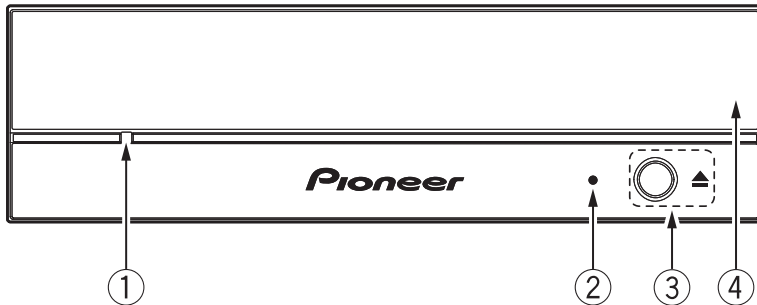
- Dual Disc playback
 - The Dual Disc format can record DVD-standard video and audio on one side, and audio that can be played by a CD player on the other.
 - When inserting a Dual Disc into a playback device or removing it from the device, the surface opposite to the playback side may be scratched. Problems may occur when playing the scratched side.

Features

- The audio side (non-DVD side) is not compliant with general physical CD standards, and may not play in some cases.
- The Dual Disc DVD side can be played.
- For more details on Dual Disc specifications and standards, please contact the distributor or vendor of the disc.

Part Names and Functions

Front



① Forced ejection hole

If the disc tray does not open even after pressing the eject button, the disc tray can be opened by inserting a long, narrow item such as the end of a large paper clip into this hole.

In normal use, open the disc tray by using the eject button.

When using the forced ejection hole, ensure that the power is turned off, and wait for at least one minute for disc rotation to stop.

② Busy indicator (BUSY)

Indicates the operational status as follows.

Reading	Lit
Writing	Lit
Tray opening/closing	Lit

③ Eject button (▲)

Opens and closes the disc tray.

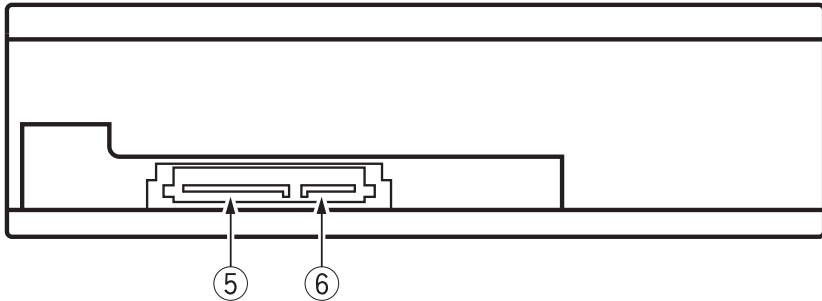
④ Disc tray

Press the eject button to open the disc tray, and with the label side facing up, place a disc in the tray aligned with the grooves.

Press the eject button, or lightly push the front of the tray to close it.

Do not forcefully pull the disc tray open.

Rear



⑤ **DC input terminal**
+3.3 VDC, +5 VDC, and +12 VDC power input.

Pin	Name	Function	Pin	Name	Function
1	3.3	+3.3 VDC power input (not used)	9	5	+5 VDC power input
2	3.3	+3.3 VDC power input (not used)	10	G	Grounding
3	3.3	+3.3 VDC power input (not used)	11	DAS	Activity signal (not used)
4	G	Grounding		DSS	Disabling of delayed spin-up (not used)
5	G	Grounding	12	G	Grounding
6	G	Grounding	13	12	+12 VDC power input
7	5	+5 VDC power input	14	12	+12 VDC power input
8	5	+5 VDC power input	15	12	+12 VDC power input

⑥ **SATA interface terminal**

When connecting to a computer SATA terminal, use a 7-pin cable.

Use a SATA-compliant cable of no more than 1 m (3 ft. 3 in.) in length.

Pin	Name	Function	Pin	Name	Function
1	G	Grounding	5	B-	Data signal wire B
2	A+	Data signal wire A	6	B+	
3	A-		7	G	Grounding
4	G	Grounding			

Use of 8-cm (3-9/64 in.) discs

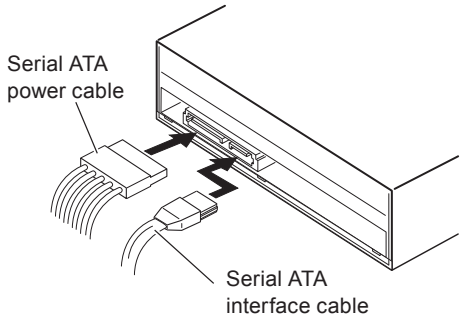
If this device is used in a vertical configuration, 8-cm (3-9/64 in.) discs cannot be used, even if placed in an 8-cm (3-9/64 in.) adapter.

Installing the Drive

- ① Turn off the power to the computer, and remove the power cable from the AC socket.
- ② Remove the blank panel on the front of the 5-1/4 inch slot.
- ③ Insert the drive into the slot.
- ④ If fixing the drive is required, do so in accordance with the computer's user manual.
- ⑤ When installation is complete, remove the protective transparent film on the front surface of the drive (bezel). If removing the protective transparent film is not possible after installing in the PC housing, first remove the protective transparent film before carefully inserting the drive into the computer slot.
 - Use screws no more than 6 mm (15/64 in.) in length. Use of long screws may cause damage to the drive.
 - If the screws are not tightened fully, a rattling sound may be caused by vibration from the rotation of the disc. Therefore, ensure that the drive is installed securely.
 - The bottom surface of the product has a black sound dampening and dustproof sheet attached. Use the drive without removing this sheet.
 - Make sure the drive is firmly secured within the PC before use.
 - Connect cables to the device only after checking that the cables have not deteriorated and are not damaged.

Connection

- Turn off the power to the computer.
- Connect the power cable from the computer. The power connector used for this product is a Serial ATA standard connector.
- Connect the Serial ATA interface cable.
- The connector has an asymmetrical shape to prevent incorrect insertion.
- Forcefully trying to insert the connector with the wrong orientation may damage the connector.
- When connecting the cable, be sure to check the orientation of the connector.
- Carefully check for deterioration, or damage to cables being connected.



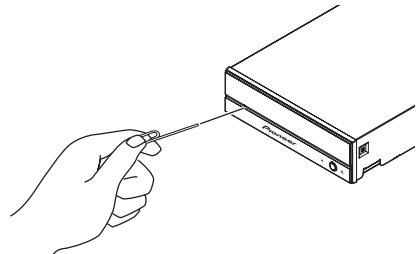
When connection of the product is complete, use the following method to check that the product is correctly recognized by the computer's operating system.

- From the [Control Panel], open [Device Manager] and open the CD-ROM or DVD/CD-ROM item. Check that the product is correctly recognized by the computer's operating system.
- Click the [System] icon, and select the [Device Manager] tab. Open the DVD/CD-ROM drives item to display the device properties, and check the device status.

Forcefully ejecting the disc

In the following situation, you can forcefully eject the disc by using the forced ejection hole.

- When the device has malfunctioned and the disc cannot be ejected using the eject button or through the software



- ① **Check that the computer power is turned off, and that the disc has stopped rotating.**
- ② **Straighten a paper clip or similar object, and insert this straight into the forced ejection hole and push hard.**
- ③ **The disc tray will come out by 5 mm (3/16 in.) to 10 mm (25/64 in.), so pull out the tray and remove the disc.**

Note

- Never forcefully eject the tray while the disc is still rotating, as doing so may lead to injury or damage to the disc.
- Do not place items within 12 cm (4-23/32 in.) of the front of the device, as doing so may obstruct disc ejection.

Downloading and Installing CyberLink Media Suite (with Product Key)

- ① Access the website shown on the back of this manual.
- ② Review the License Agreement, and click “Agree” to proceed to the CyberLink webpage.

Download

- ① After accessing the download website, sign in with your CyberLink member e-mail address and password.
(If you have not registered as a CyberLink member, click “Register now” and register to be a member.)
- ② After signing in, the product key input screen will be displayed. Enter the provided product key and click “Submit”.
The product key is on the back of this manual.
(The 16-character key printed on the label.)
- ③ If the product key has been entered correctly, the screen to download the downloader will be displayed. Click the download link to download the downloader.

Re-downloading the downloader

After registering the product key on the download website, an e-mail will be sent to your registered CyberLink member e-mail address.

The downloader can be re-downloaded from the Link in the e-mail for 30 days from registration of the product key.

Installation

- ① Connect the drive to Windows PC.
- ② Run the downloaded file to start downloading the program.
- ③ After the download is complete, the installation message will be displayed in the dialog box. Click “Install” to start up the installer.
(Even if you do not click “Install”, the installer will automatically start up after 1 minute.)
- ④ After the installer starts up, follow the instructions on the installer to install the product.

Useful Functions

These functions can be used if the Drive Utility is downloaded and installed. For details on other functions in the Drive Utility, refer to the drive utility help page. Please download the Drive Utility from the Pioneer website.

https://pioneer.jp/device_e/product-e/ibs/device_e/dev00001r_e.html#DriveUtility

Custom Eco function

Explanation of function

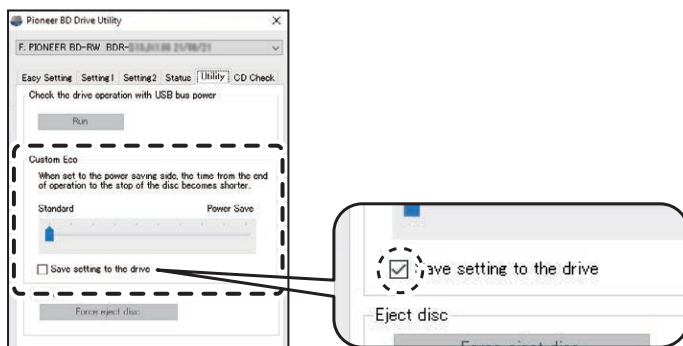
If the drive does not receive any commands (instructions for operation) from the PC for a specified period, this function will reduce the device's power consumption (enter the power saving mode), such as by stopping the disc from rotating or reducing the disc rotation speed. Shortening this specified period will make the device enter the power saving mode earlier.

- If a command is received after entering the power saving mode, the device will require some time to bring the disc back up to high-speed rotation, which means a reduced speed of operation in the interim.

Using this function

Configure the setting in the "Pioneer BD Drive Utility."

- ① Install the "Pioneer BD Drive Utility."
- ② Start the "Pioneer BD Drive Utility."
- ③ Click the [Utility] tab.



- ④ Slide the [▲] under [Custom Eco] to the [Power saving] side.
There are 10 levels between the standard mode and power saving mode.
- ⑤ Select [Save settings to drive].
The set values will be saved to the drive. Settings will be retained even after turning off the device power.

Cautions in usage

- The default setting is set to the standard mode.
- If power to the drive is turned off without selecting the **[Save settings to drive]** checkbox, the settings will revert to the previously saved settings.
- Settings can be changed at any time using the Pioneer BD Drive Utility, when the drive is recognized.

PureRead

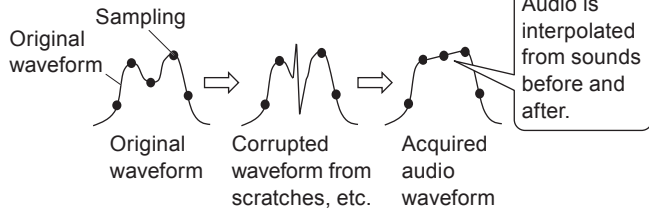
Explanation of PureRead function

When using this device to read a music CD, you can use PureRead. This function allows the device to work to acquire and reproduce the original sound as much as possible such as by repeatedly reading scratched or soiled parts of the CD. PureRead can be set to the following two modes or turned off.

Master mode (default setting)	This mode works to acquire and reproduce the original sound as much as possible, but if it encounters audio data that cannot be completely reproduced, it interpolates that data and continues with acquisition.
Perfect mode	This mode reproduces the original sound, and if it encounters audio data that cannot be completely reproduced, it stops and halts acquisition.
OFF	This mode carries out normal acquisition of music CD data. If there is a scratch that prevents reading, interpolation will occur.

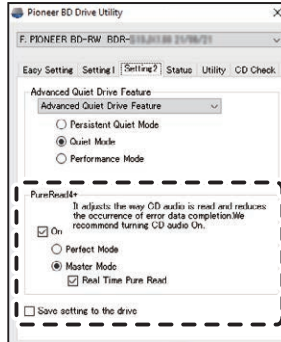
What is interpolation?

Audio data that cannot be read because of scratches or other damage is created by inference from sounds before and after it. This sound will be degraded compared to the original sound.



Using PureRead

- ① Install the "Pioneer BD Drive Utility."
- ② Start the "Pioneer BD Drive Utility."
- ③ Click the [Setting2] tab.



- ④ Select the [On] checkbox under [PureRead4+].
- ⑤ Select from either [Perfect mode] or [Master mode].
- ⑥ Select [Save settings to drive].

The set values will be saved to the drive. Settings will be retained even after turning off the device power.

Cautions in usage

If power to the drive is turned off without selecting the [Save settings to drive] checkbox, the settings will revert to the previously saved settings.

Specifications

[Installation]

The device can be installed horizontally or vertically.

[Disc size]

12 cm (4-23/32 in.) / 8 cm (3-9/64 in.)*

* 8-cm (3-9/64 in.) discs cannot be used when the unit is installed vertically.

[Transfer rate]

Data reading (sustained)

BD	Max. 54.0 MB/s
DVD	Max. 21.6 MB/s
CD	Max. 7.2 MB/s

Data writing (sustained)

BD	Max. 72.0 MB/s
DVD	Max. 21.6 MB/s
CD	Max. 7.2 MB/s

Interface standards

Serial ATA Rev.3.0 1.5 Gbits/s

- The transfer rate may be reduced depending on the condition (scratches, etc.) of the disc.

[Access time/Seek time]

Access time (random average)

BD 180 ms DVD 170 ms CD 160 ms

Seek time (random average)

BD 160 ms DVD 150 ms CD 140 ms

[Others]

Power supply +12 VDC, 2.2 A
+5 VDC, 1.4 A

External dimensions (including front panel) 148 mm (W) x 42.3 mm (H) x 181 mm (D)
5-13/16 in. (W) x 1-21/32 in. (H) x 7-1/8 in. (D)

Weight 0.74 kg (1.63 lb)

Operating temperature (Normal humidity) +5 °C to +45 °C (41 °F to 113 °F)

Operating humidity (Normal temperature) 5 % to 85 % (no condensation)

Storage temperature (Normal humidity) -40 °C to +60 °C (-40 °F to 140 °F)

Storage humidity (Normal temperature) 5 % to 90 % (no condensation)

Buffer size 4 MB

5-1/4 inch half-height internal type

[Accessories]

Owner's manual (including warranty information and application product key)

- Specifications and the external appearance may be subject to change without notice.

Problems and Solutions

Unexpected errors in operation are often thought to be malfunctions. If you think there is a malfunction, check the items below according to the symptoms.

If the abnormality is not resolved even after taking the following measures, please contact your dealer or Pioneer.

Additionally, please consult with the application software manufacturer regarding any problems occurring in the application software.

The computer or application does not correctly recognize the device

- Are the Serial ATA interface cable and power connectors connected correctly?
→ Check that the polarity of the cables is correct, and that the cables are properly connected.
- Is the OS compatible with the device?
→ Use an OS that supports this device. (Windows® 11, Windows 10, Windows 8.1)
- Are you using the supplied application?
→ Use the application included with this device.

Data cannot be recorded/Error occurs during recording

- Is there sufficient space for recording?
- Check that the required application software is installed in the usage environment.
- Check that the operating environment being used meets the specifications for the application software being used.
- Recording on the disc at the selected speed is not possible.
→ Check that the disc supports the different recording speeds.
→ The speed may drop depending on the condition of the disc.
- Are you using a disc that has been finalized (no more recording is possible)?
- Is the disc correctly inserted with the label side facing up and the recording side facing down?
- Is the disc dirty or scratched?

A recorded disc cannot be read

- Is the disc inserted into the disc tray with the label side facing up?
- Are you using a blank disc?
- Is the disc dirty or scratched?
- Check that the required application software is installed in the usage environment.
- Is the device installed in a flat location?
- The optical components or disc may have condensation on them. Therefore, turn the device power off for a period of time and wait for it to fully dry before usage.

For other details on how to record on discs, refer to the manual or help screens for the application software being used.

For more stable disc recording and playback

The operating temperature range for this product is +5 °C to +45 °C (41 °F to 113 °F). However, recording and playback at normal temperatures is recommended in order to ensure stable recording as well as playback on various players and drives.

Region codes

The region code for the drive **can be set only five times** (including the initial setting). The region code selected with the fifth setting will be locked as the final region code. Accordingly, take care when changing this code.

- DVD discs that do not have a region code set can be played on all players.

There are no images. There is no sound.

- Digital output of BD-Video content (output using DVI or HDMI terminals) requires graphics functionality and monitors that support HDCP standards. Check that your PC environment supports HDCP standards. Playback of BD-Video content and other high-definition videos requires very high processing power. If you encounter phenomena such as frame dropping or choppy audio, it may be possible to prevent this by reducing the load on the PC, either by stopping resident software or using video playback support functionality in the graphics function. Review the operating environment and try playback again with as little load on the PC as possible from other applications. Playback of BD-Video content requires periodic updates to the playback software as the content decryption key has an expiration date. Before playback, ensure that the latest update from the software manufacturer has been applied.
- During DVD-Video title playback, if the playback software counter is counting correctly and audio is output but no images are displayed, check the resolution and number of colors of your monitor. The standard settings are 800 x 600 resolution and 16-bit color. Additionally, check that the video card (video chip) drivers are the latest versions, and update if necessary. If a message such as "Failed to create overlay" is displayed, this indicates insufficient video card performance as above, so set the resolution and number of colors as described above. Furthermore, if your PC has a TV output function, an error message starting with "Macrovision . . ." may be displayed. In these cases, turn off the TV output function.
- If images are displayed but no audio is output, the video may be being output in an audio format not supported by your playback software. Check the audio format recorded with the BD/DVD-Video title, and switch to a supported audio format (surround sound, etc.).
- Media and files such as videos from BD/DVD-Video and digital broadcasting include content protection, and have restrictions on copying and playback. Check that there are no restrictions on the content to be played and on the playback environment.
- For detailed information on Ultra HD Blu-ray playback, refer to the website below. <https://www.pioneerelectronics.com/PUSA/Computer/Computer+Drives/BDR-S13U-X> The Intel Software Guard Extensions (Intel SGX) feature is a requirement for the CPU and motherboard firmware to play DRM (digital rights management) protected content on Ultra HD Blu-ray movie discs on a Windows platform.

Note

Intel SGX has been removed from Intel 11th generation and newer CPUs, and support for SGX may be removed on new versions of Intel drivers or utility programs such as Intel SGX and Intel Management Engine drivers and firmware in the future. Such changes could cause these platforms to lose support for Ultra HD Blu-ray movie disc playback.

Others

Warranty and After-Sales Service

AFTER-SALES SERVICE FOR PIONEER PRODUCTS

Please contact the dealer or distributor where you purchased the product for its after-sales service (including warranty) or any other information. You may also contact Pioneer Customer Support at 1-800-421-1404 in the U.S. and Canada, or at the address listed below:

PLEASE DO NOT SHIP YOUR PRODUCT to the address listed below for repair. Units requiring service must be sent to a different address and with an RMA number. Please contact Pioneer Customer Support or an authorized service company if service is required for your product.

PIONEER ELECTRONICS (USA) INC.

P.O.BOX 1720, Long Beach, California 90801 U.S.A.

Questions about the included application software

Direct inquiries to the following software manufacturers.

CyberLink Support Center

<https://www.cyberlink.com/support/index.html>

Information on the product

<https://www.pioneerelectronics.com/PUSA/Computer/Computer+Drives/BDR-S13U-X>

Trademarks and registered trademarks

- Pioneer and the Pioneer logo are registered trademarks of Pioneer Corporation.
- Windows® is a registered trademark of Microsoft Corporation in the U.S. and other countries.
- M-DISC is a trademark of Millenniata, Inc.
- BLU-RAY DISC, the Blu-ray Disc logo, BDXL, the BDXL logo and the Ultra HD Blu-ray Disc logo are trademarks of the Blu-ray Disc Association.
- CyberLink is a trademark or a registered trademark of CyberLink Corporation.
- SERIAL ATA and its Design Mark are trademarks of Serial ATA International Organization.
- All other trademarks belong to their respective owners.

Nous vous remercions d'avoir acheté ce produit Pioneer. Avant d'utiliser le lecteur, assurez-vous d'avoir lu l'intégralité des avertissements, des mises en garde, des remarques, et les autres informations importantes relatives à la sécurité dans ce manuel de l'utilisateur, qui contient également des informations importantes, dont des données de réglementation, le contrat de licence du logiciel, les détails concernant l'enregistrement du produit, les procédures d'entretien, et les consignes d'installation et d'utilisation.

Table des matières

Système d'exploitation	5
Avant utilisation	6
INSTRUCTIONS IMPORTANTES RELATIVES À LA SÉCURITÉ	7
Mises en garde concernant l'utilisation	8
Caractéristiques	10
Noms des pièces et fonctions	12
Installation du lecteur	14
Connexion	15
Téléchargement et installation de CyberLink Media Suite (avec la clé du produit)	16
Fonctions pratiques	17
Spécifications	20
Problèmes et solutions	21
Autres	24

Précautions d'utilisation

- Pioneer n'est pas responsable de la perte de données et limite sa responsabilité concernant tout échec du produit à fonctionner correctement comme détaillé dans la garantie limitée du produit d'une durée d'un an. Il est fortement recommandé d'enregistrer régulièrement toutes les données importantes.
- Veillez à ne pas enfreindre les restrictions de droit d'auteur des législations de chaque pays. Si cet appareil est utilisé pour enregistrer des matériels protégés par les droits d'auteur, l'autorisation doit être obtenue des détenteurs respectifs des droits d'auteurs. L'enregistrement des matériels protégés par les droits d'auteur sans l'approbation expresse des détenteurs respectifs des droits d'auteurs peut provoquer des sanctions pénales. VOUS ÊTES RESPONSABLE DE L'UTILISATION DE CE PRODUIT. Pioneer décline toute responsabilité pour tous les dommages légaux résultant de l'utilisation de cet appareil dans la copie non autorisée des matériels protégés par les droits d'auteur.
- Tous les noms des corporations, des produits, et des systèmes listés dans le présent document, même quand les symboles (™) ou (®) sont omis, sont considérés comme les marques de commerce déposées des propriétaires respectifs.



AVERTISSEMENT

La classification de ce produit a été déterminée sous la norme internationale IEC 60825-1:2014, Sécurité des appareils à laser. Ce produit de classe 1 contient un laser à diode de classe 3B. Pour assurer une sécurité constante, n'enlevez pas les couvercles ou n'essayez pas d'accéder à l'intérieur du produit. Confiez toutes les réparations à du personnel compétent.

APPAREIL À LASER DE CLASSE 1

L'étiquette de mise en garde suivante apparaît sur votre appareil :
Emplacement : au-dessus du couvercle.

WARNING	CLASS 3B VISIBLE AND INVISIBLE LASER RADIATION WHEN OPEN. AVOID EXPOSURE TO THE BEAM.
AVERTISSEMENT	IRADIAȚIUNEA LASER VIZIBILĂ ȘI INVIZIBILĂ DE CLASĂ 3B CÂNDĂ ÎNDRĂCĂRI. EVITĂȚI TĂUTĂ EXPOZIȚIUNEA LA RĂȘCĂLĂ.
ADVARSEL	KLASSE 3B SYNLIG OG OSYNLIG LASERSTRÅLING VED ÅPNING. UNDGÅ UDSÆTTELSE FOR STRÅLING.
VARNING	KLASS 3B SYNLIG OCH OSYNLIG LASERSTRÅLNING NÄR DENNA DEL ÄR ÖPPNAD. UNDGÅ ATT UTSÄTTA DIG FÖR STRÅLEN.
WARNING	BEI GRÖßMETER ABDECKUNG IST SICHTBARE UND UNSICHTBARE LASERSTRAHLUNG DER KLASSE 3B IN GERÄTEINNEREN VORHANDEN. WICHTIG! LASERSTRAHLUNG!
ADVERTENCIA	CUANDO SE ABRE HAY RADIACIÓN LASER DE CLASE 3B VISIBLE E INVISIBLE. EVITE LA EXPOSICIÓN A LOS RAYOS LASER.
VAROITUS	AVATTAASSA OLET ALTIINNA NÄKYVÄLLÄ JA NÄKYMÄTTÖMÄLLÄ LUOKAN 3B LASERSÄTELYLLE. ÄLÄ KÄYTO SÄTEESEEN.
警告	この製品をクラス 3B の可視レーザー放射及び不可視レーザー放射が、この製品の内部を通過すること。
注意	打开时有 3B 类可见及不可见激光辐射。避免光束照射。

**AVERTISSEMENT**

POUR ÉVITER TOUT RISQUE D'ÉLECTROCUTION, N'ENLEVEZ PAS LE COUVERCLE (OU L'ARRIÈRE). AUCUNE PIÈCE INTERNE RÉPARABLE PAR L'UTILISATEUR. CONFIEZ TOUTE RÉPARATION À DU PERSONNEL COMPÉTENT.

**AVERTISSEMENT**

CE PRODUIT N'EST PAS ÉTANCHE. Pour éviter tout incendie ou risque de choc électrique, ne placez pas de récipient contenant de l'eau proche du matériel (tel qu'un vase ou un pot de fleurs) ou ne l'exposez pas aux gouttes, aux éclaboussures, à la pluie ni à l'humidité.

Systeme d'exploitation

Systemes d'exploitation pris en charge : Windows® 11, Windows 10, Windows 8.1

- Référez-vous au site Web officiel de Pioneer pour obtenir des informations sur les derniers systemes d'exploitation pris en charge.

Lecteur Blu-ray Ultra HD

La fonction Intel Software Guard Extensions (Intel SGX) est une configuration requise pour le processeur et le micrologiciel de la carte mere pour lire le contenu protégé par DRM (gestion des droits numériques) des disques de film Ultra HD Blu-ray sur une plateforme Windows.

Remarque

Intel SGX a été supprimé des processeurs Intel de 11e génération et plus récents, et la prise en charge de SGX peut être supprimée sur les nouvelles versions des pilotes ou des programmes utilitaires Intel tels que les pilotes et micrologiciels Intel SGX et Intel Management Engine à l'avenir. De tels changements pourraient faire perdre à ces plateformes la prise en charge de la lecture des disques vidéo Ultra HD Blu-ray.

- Référez-vous au site Web de Pioneer pour obtenir des détails sur les environnements de lecture.

<https://www.pioneerelectronics.com/PUSA/Computer/Computer+Drives/BDR-S13U-X>

L'environnement de fonctionnement requis peut changer en fonction du système d'exploitation ou des applications utilisés.

Veuillez consulter les fournisseurs de logiciels ou de systèmes d'exploitation pour toute question au sujet des systèmes d'exploitations ou des applications.

Avant utilisation

Vérification des accessoires



Manuel de l'utilisateur (dont les informations sur la garantie et la clé du produit de l'application)

- Téléchargez le logiciel de l'application depuis le site Web à l'adresse https://jpn.pioneer/cyberlink_soft/en.php.
La clé de téléchargement de l'application (clé du produit) est jointe à l'arrière du manuel de l'utilisateur.
- Si un accessoire manque, veuillez contacter le fournisseur qui vous a vendu ce produit.
- Veuillez télécharger l'utilitaire de lecteur BD Pioneer depuis le site Web Pioneer. https://pioneer.jp/device_e/product-e/ibs/device_e/dev00001r_e.html#DriveUtility

L'utilitaire de lecteur permet à l'utilisateur de configurer plusieurs fonctions du lecteur telles que le réglage de la méthode de lecture si la lecture correcte d'un CD de musique est impossible et la configuration de la fonction PureRead afin de minimiser la survenue d'interpolation de données provenant d'erreurs.

Pour plus de détails, référez-vous à « Fonctions pratiques » à la page 17.

INSTRUCTIONS IMPORTANTES RELATIVES À LA SÉCURITÉ



AVERTISSEMENT

- Lors de l'utilisation de cet appareil, veillez à bien suivre les avertissements affichés et les mises en garde de votre fabricant d'ordinateurs.
- Ce lecteur est conçu pour être installé dans un ordinateur. Assurez-vous que vous utilisez des vis pour bien sécuriser le lecteur dans l'ordinateur.



AVERTISSEMENT

Veillez à bien suivre les mises en garde suivantes. À défaut, un risque d'incendie ou d'électrocution existe.

- Branchez les câbles sur l'appareil seulement après avoir vérifié que les câbles ne se sont pas détériorés ni ont été endommagés. N'utilisez aucun câble qui s'est détérioré ou a été endommagé.
- Ne décomposez pas et ne modifiez pas l'appareil. Ne faites rentrer aucun métal, objet inflammable, ou autres corps étrangers dans l'appareil.
- Assurez-vous que de l'eau ne s'introduise pas dans l'appareil et que celui-ci reste sec.
- Veillez à l'utiliser selon la tension d'alimentation spécifiée.

Dans les circonstances suivantes, éteignez l'appareil, débranchez l'ordinateur, et contactez votre fournisseur ou Pioneer.

- Si de la fumée s'échappe de l'appareil, ou si des anomalies telles que des odeurs ou des bruits inhabituels sont observés.
- Si de l'eau ou un corps étranger sont entrés dans l'appareil.
- Si l'appareil est tombé ou que son couvercle est endommagé.

Les symboles indicateurs utilisés pour ce produit (dont ses accessoires) indiquent les éléments suivants :

~ CA (Courant alternatif)

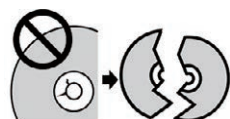
== CC (Courant continu)

Mises en garde concernant l'utilisation

- Ne l'utilisez pas dans des lieux poussiéreux ni dans des lieux très chauds, ou humides.
- Ne soumettez pas l'appareil à des vibrations ou à des chocs.
- Quand vous installez l'appareil, assurez-vous que l'appareil et l'ordinateur ont d'abord été éteints. De plus, avant utilisation, retirez le film protecteur transparent sur la surface frontale du lecteur (cadran).
- Durant l'opération, ne déplacez pas et ne soulevez pas l'appareil.
- Faites attention à la condensation. S'il y a de la condensation, laissez l'appareil pendant une ou deux heures pour que l'humidité s'évapore avant utilisation.
- N'inspectez pas et ne modifiez pas l'intérieur de l'appareil.
- Utilisez un chiffon doux et sec pour enlever toute saleté à l'extérieur de l'appareil. En cas de salissure importante, diluez un nettoyant neutre dans cinq à six volumes d'eau et trempez-y un chiffon doux, essuyez la saleté, puis séchez la surface avec un chiffon sec. N'utilisez pas de produits chimiques volatils comme du benzène, des diluants, de l'alcool, des aérosols, car ils risquent d'endommager la surface. Avant de nettoyer vos dispositifs électroniques en utilisant un chiffon traité avec des produits chimiques, veillez à bien lire les mises en garde mentionnées sur les chiffons.
- Aucune garantie n'existe quant à la conservation des données lors de l'utilisation de cet appareil. Assurez-vous de réaliser régulièrement des sauvegardes de vos données pour les récupérer en cas de dysfonctionnement.

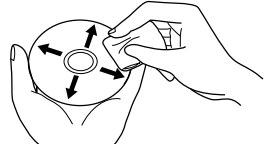
Manipulation des disques

- Ne touchez pas et ne rayez pas la face de signal (brillante) du disque.
- Manipulez le disque soit par les deux bords, soit par le trou au centre et par un bord.
- N'apposez pas d'autocollants ni d'étiquettes sur le disque.
- N'utilisez pas de disques fissurés ou très déformés. Cela peut entraîner un dysfonctionnement de l'appareil.
- Quand vous utilisez de vieux disques ou des disques de location, vérifiez qu'il n'y a pas de fissures autour du trou central. La force centrifuge provenant de la rotation à haute vitesse peut élargir ces fissures, ce qui peut entraîner la rupture du disque.
- N'utilisez pas de disques avec des formes spéciales (en forme de cœur, en forme d'hexagone, etc.) ou d'autres disques non standard. Le cas échéant, un risque de dysfonctionnement existe.



Mises en garde concernant l'utilisation

- Si de la poussière ou des traces de doigt sont présentes sur le disque, utilisez un chiffon doux pour les enlever, en partant du centre du disque, jusqu'au bord extérieur. N'essuyez pas le disque dans un geste circulaire.
- N'utilisez pas de pulvérisateur ni d'agents antistatiques. Cela peut endommager le disque.



Pour protéger le disque, assurez-vous qu'il est conservé dans un boîtier et veillez à ce qu'il n'y ait pas de saleté ou de poussière sur la surface d'enregistrement avant de l'utiliser.

Caractéristiques

Vitesse d'écriture/Vitesse de lecture

	VITESSE D'ÉCRITURE (MAXIMUM)	VITESSE DE LECTURE (MAXIMUM)
BD-ROM (SL/DL)	-	12X/8X
BD-R (SL/DL)	16X/14X	12X/8X
BD-RE (SL/DL)	2X	10X/6X
BD-R (TL/QL)	8X/6X	6X
BD-RE (TL)	2X	4X
BD-R LTH	8X	8X
M-DISC (BD) SL	6X	12X
M-DISC (BD) DL	8X	8X
M-DISC (BD) TL	6X	6X
DVD-ROM (SL/DL)	-	16X/12X
DVD±R (SL)	16X	16X
DVD±R (DL)	8X	12X
DVD-RW	6X	12X
DVD+RW	8X	12X
DVD-RAM	5X	5X
M-DISC (DVD)	6X	16X
CD-ROM	-	48X*
CD-R	48X	48X
CD-RW	24X	40X

* Quand la fonction PureRead est activée, la priorité est donnée à la précision de lecture, et la vitesse de lecture maximale du CD audio et du CD ROM est réglée à 40x. La fonction PureRead est activée par défaut. La fonction peut être configurée en utilisant l'utilitaire de lecteur BD Pioneer.

Remarque

- La lecture de disques enregistrés BD/DVD/CD est possible dans les lecteurs qui prennent en charge ces formats. Veuillez consulter le fabricant du produit concerné au sujet de la compatibilité.

Pour exécuter l'écriture à haute vitesse, veuillez utiliser un média qui prend en charge l'enregistrement et l'écriture à haute vitesse. Référez-vous au site Web de Pioneer pour obtenir des détails.

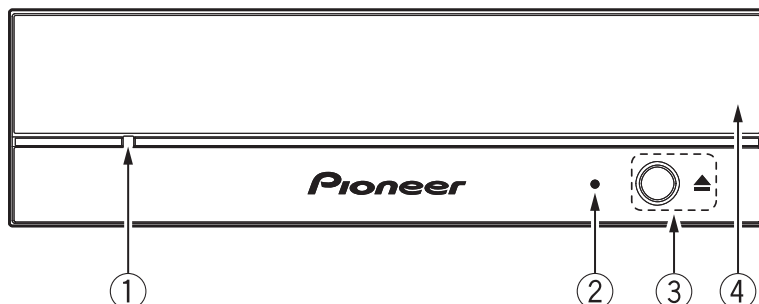
https://pioneer.jp/device_e/product-e/ibs/device_e/dev00003r_e.html

- Lecture de Dual Disc
 - Le format Dual Disc peut enregistrer des vidéos au format standard DVD et de l'audio sur une face, et l'audio peut être reproduit par un lecteur CD sur l'autre face.

- Quand vous insérez un Dual Disc dans l'appareil de lecture ou que vous l'enlevez de l'appareil, la surface opposée à la face de lecture peut être rayée. Des problèmes peuvent survenir quand vous lisez la face rayée.
- La face audio (la face non-DVD) n'est pas conforme avec les standards physiques généraux des CD, et ne peut pas être lue dans certains cas.
- La face de DVD Dual Disc peut être lue.
- Pour plus de détails sur les spécifications de Dual Disc et les standards, veuillez à contacter le distributeur ou le vendeur du disque.

Noms des pièces et fonctions

Avant



① Trou d'éjection forcée

Si le plateau ne s'ouvre pas même après avoir appuyé sur le bouton d'éjection, le plateau peut être ouvert en insérant un objet long et étroit comme l'extrémité d'un grand trombone dans ce trou.

Dans une utilisation normale, ouvrez le plateau en utilisant le bouton d'éjection.

Quand vous utilisez le trou d'éjection forcée, assurez-vous que l'appareil est éteint, et attendez pendant au moins une minute pour que la rotation du disque cesse.

② Indicateur d'occupation (OCCUPÉ)

Indique l'état opérationnel comme suivant.

Lecture	Allumé
Écriture	Allumé
Ouverture/fermeture du plateau	Allumé

③ Bouton d'éjection (▲)

Ouvre et ferme le plateau du disque.

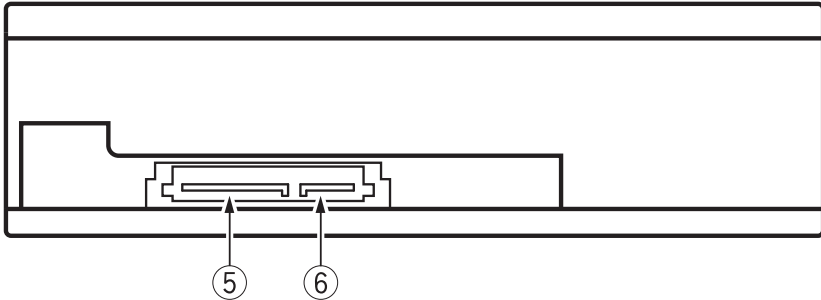
④ Plateau du disque

Appuyez sur le bouton d'éjection pour ouvrir le plateau du disque, et face étiquette vers le haut, placez un disque sur le plateau aligné avec les rainures.

Appuyez sur le bouton d'éjection, ou poussez doucement l'avant du plateau pour le fermer.

Ne tirez pas en forçant pour ouvrir le plateau du disque.

Arrière



⑤ **Borne d'entrée CC**

Puissance d'entrée de + 3,3 VCC, + 5 VCC et + 12 VCC.

Point	Nom	Fonction	Point	Nom	Fonction
1	3,3	Puissance d'entrée de + 3,3 VCC (non utilisée)	9	5	Puissance d'entrée de + 5 VCC
2	3,3	Puissance d'entrée de + 3,3 VCC (non utilisée)	10	G	Mise à la terre
3	3,3	Puissance d'entrée de + 3,3 VCC (non utilisée)	11	DAS	Signal d'activité (non utilisé)
4	G	Mise à la terre		DSS	Désactivation de l'accélération du différé (non utilisé)
5	G	Mise à la terre	12	G	Mise à la terre
6	G	Mise à la terre	13	12	Puissance d'entrée de +12 VCC
7	5	Puissance d'entrée de + 5 VCC	14	12	Puissance d'entrée de +12 VCC
8	5	Puissance d'entrée de + 5 VCC	15	12	Puissance d'entrée de +12 VCC

⑥ **Interface de terminal SATA**

Lors de la connexion d'un ordinateur au terminal SATA, utilisez un câble à 7 broches.

Utilisez un câble compatible SATA de moins de 1 m de long.

Point	Nom	Fonction	Point	Nom	Fonction
1	G	Mise à la terre	5	B-	Câble de signal de données B
2	A+	Câble de signal de données A	6	B+	
3	A-		7	G	
4	G	Mise à la terre			Mise à la terre

Utilisation de disques de 8 cm

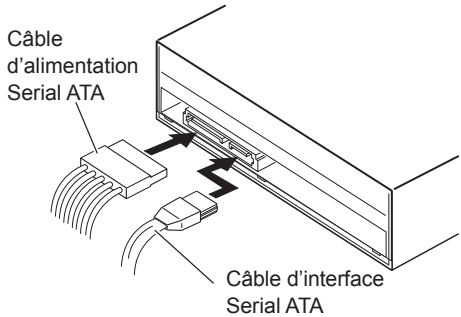
Si cet appareil est utilisé dans une configuration verticale, les disques de 8 cm ne peuvent pas être utilisés, même s'il est placé dans un adaptateur de 8 cm.

Installation du lecteur

- ① **Éteignez l'ordinateur et enlevez le câble d'alimentation de la prise secteur.**
- ② **Retirez le panneau vierge sur le devant de la fente de 5 pouces 1/4.**
- ③ **Insérez le lecteur dans la fente.**
- ④ **Si le lecteur nécessite des réparations, faites-le selon le manuel de l'utilisateur de l'ordinateur.**
- ⑤ **Quand l'installation est terminée, retirez le film protecteur transparent sur la surface avant du lecteur (cadran). Si le retrait du film protecteur transparent n'est pas possible après l'installation de boîtier de l'ordinateur, enlevez d'abord le film protecteur transparent avant d'insérer soigneusement le lecteur dans la fente de l'ordinateur.**
 - Utilisez des vis de moins de 6 mm de long. L'utilisation de longues vis peut causer des dommages sur le lecteur.
 - Si les vis ne sont pas complètement serrées, un bruit de cliquetis peut être provoqué par vibration venant de la rotation du disque. De ce fait, assurez-vous que le lecteur est bien installé.
 - Le dessous du produit contient une feuille noire attachée, insonorisée et étanche à la poussière. Utilisez le lecteur sans enlever cette feuille.
 - Assurez-vous que le lecteur soit bien fixé à l'intérieur de l'ordinateur avant utilisation.
 - Branchez les câbles sur l'appareil seulement après avoir vérifié que les câbles ne se sont pas détériorés ni ont été endommagés.

Connexion

- Éteignez l'ordinateur.
- Connectez le câble d'alimentation depuis l'ordinateur. Le connecteur électrique utilisé pour ce produit est un connecteur standard Serial ATA.
- Branchez le câble d'interface Serial ATA.
- Le connecteur a une forme asymétrique pour éviter une mauvaise insertion.
- Forcer pour essayer d'insérer le connecteur dans le mauvais sens peut endommager le connecteur.
- Quand vous branchez le câble, vérifiez l'orientation du connecteur.
- Vérifiez soigneusement que les câbles à brancher n'ont pas été endommagés ni détériorés.



Quand vous avez connecté le produit, utilisez la méthode suivante pour vérifier que le produit est correctement reconnu par le système d'exploitation de l'ordinateur.

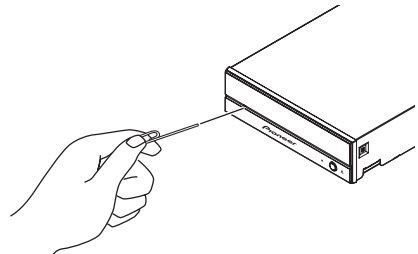
- Depuis le [Panneau de configuration], ouvrez le [Gestionnaire de périphériques] et ouvrez l'élément CD-ROM ou DVD/CD-ROM. Vérifiez que le produit est correctement reconnu par le système d'exploitation de l'ordinateur.
- Cliquez sur l'icône [Système], et sélectionnez l'onglet [Gestionnaire de périphérique].
Ouvrez le lecteur DVD/CD-ROM pour afficher les propriétés de l'appareil, et vérifiez l'état de l'appareil.

Éjection forcée du disque

Dans la situation suivante, vous pouvez forcer l'éjection du disque en utilisant le trou d'éjection forcée.

- Quand l'appareil a connu un dysfonctionnement et que le disque ne peut pas être éjecté par le bouton d'éjection ou par le logiciel

- ① Vérifiez que l'ordinateur est éteint, et que le disque ne tourne plus.
- ② Redressez un trombone ou un objet similaire, et insérez-le, de manière rectiligne, dans le trou d'éjection forcée et poussez fort.
- ③ Le plateau du disque sortira de 5 mm à 10 mm, vous pourrez alors tirer le plateau pour retirer le disque.



Remarque

- Ne forcez jamais pour éjecter le plateau tandis que le disque tourne toujours, sinon, vous risquez de vous blesser ou d'endommager le disque.
- Ne placez pas d'objets à moins de 12 cm de l'avant de l'appareil, cela pourrait empêcher l'éjection du disque.

Téléchargement et installation de CyberLink Media Suite (avec la clé du produit)

- ① Accédez au site Web mentionné à l'arrière de ce manuel.
- ② Vérifiez le contrat de licence, et cliquez sur « Accepter » pour vous rendre sur la page Web de CyberLink.

Téléchargement

- ① **Après avoir accédé au site Web de téléchargement, connectez-vous avec votre adresse e-mail de membre CyberLink ainsi qu'avec votre mot de passe.** (Si vous ne vous êtes pas inscrit en tant que membre CyberLink, cliquez sur « S'enregistrer maintenant » et enregistrez-vous afin d'être membre.)
- ② **Après vous être enregistré, l'écran de saisie de la clé du produit sera affiché. Saisissez la clé du produit fournie et cliquez sur « Envoyer ».**
La clé du produit se trouve à l'arrière de ce manuel.
(La clé de 16 caractères est imprimée sur l'étiquette.)
- ③ **Si la clé du produit a été correctement saisie, l'écran pour télécharger le programme de téléchargement sera affiché. Cliquez sur le lien de téléchargement pour télécharger le programme de téléchargement.**

Télécharger à nouveau le programme de téléchargement

Après avoir enregistré la clé du produit sur le site Web de téléchargement, un e-mail sera envoyé à votre adresse e-mail de membre CyberLink.

Le programme de téléchargement peut être téléchargé à nouveau à partir du lien dans l'e-mail pendant 30 jours à partir de l'enregistrement de la clé du produit.

Installation

- ① **Connectez le lecteur à un ordinateur Windows.**
- ② **Ouvrez le fichier téléchargé pour commencer à télécharger le programme.**
- ③ **Une fois le téléchargement fini, le message d'installation sera affiché dans la boîte de dialogue. Cliquez sur « Installer » pour lancer le programme d'installation.**
(Même si vous ne cliquez pas sur « Installer », le programme d'installation se lancera automatiquement après 1 minute.)
- ④ **Après le lancement du programme d'installation, suivez les instructions sur celui-ci pour installer le produit.**

Fonctions pratiques

Ces fonctions peuvent être utilisées si l'utilitaire de lecteur est téléchargé et installé. Pour accéder à des détails sur les autres fonctions dans l'utilitaire de lecteur, référez-vous à la page d'aide de l'utilitaire de lecteur. Veuillez télécharger l'utilitaire de lecteur depuis le site Web Pioneer.

https://pioneer.jp/device_e/product-e/ibs/device_e/dev00001r_e.html#DriveUtility

Personnaliser la fonction Éco

Explication de la fonction

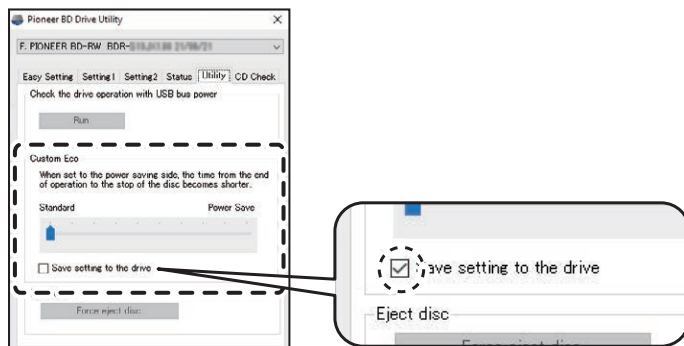
Si le lecteur ne reçoit aucune commande (instruction pour le fonctionnement) de l'ordinateur pendant une période spécifique, cette fonction réduira la consommation d'énergie de l'appareil (passe en mode économique), notamment en arrêtant la rotation du disque ou en réduisant la vitesse de rotation du disque. Raccourcir cette période spécifique fera passer l'appareil en mode économique plus rapidement.

- Si une commande est reçue après être passé en mode économique, plus de temps sera nécessaire à l'appareil pour ramener le disque à une rotation à grande vitesse, ce qui signifie que la vitesse de fonctionnement sera réduite entre-temps.

Utilisation de cette fonction

Configurez le paramètre dans « Pioneer BD Drive Utility ».

- ① Installation de « Pioneer BD Drive Utility ».
- ② Lancement de « Pioneer BD Drive Utility ».
- ③ Cliquez sur l'onglet [Utilitaire].



- ④ Glissez le [▲] sous le [Éco personnalisé] vers le [Économie d'énergie]. Il existe 10 niveaux entre le mode standard et le mode économique.
- ⑤ Sélectionnez [Enregistrer les paramètres sur le lecteur]. Les valeurs définies seront enregistrées sur le lecteur. Les paramètres seront conservés même après arrêt de l'appareil.

Mises en garde concernant l'utilisation

- Le paramètre par défaut est réglé sur le mode standard.
- Si l'alimentation du lecteur est éteinte sans avoir sélectionné l'option **[Enregistrer les paramètres sur le lecteur]**, les paramètres reviendront à ceux précédemment enregistrés.
- Les paramètres peuvent être changés à tout moment en utilisant l'utilitaire de lecteur BD Pioneer, quand le lecteur est reconnu.

PureRead

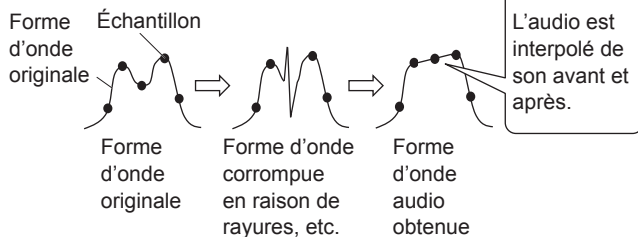
Explication de la fonction PureRead

Si vous utilisez cet appareil pour lire un CD de musique, vous pouvez utiliser PureRead. Cette fonction permet à l'appareil en fonctionnement d'acquérir et de reproduire le plus possible le son original comme par la lecture répétée de parties rayées ou sales du CD. La fonction PureRead peut être paramétrée selon les deux modes suivants, ou éteinte.

Mode Maître (paramètre par défaut)	Ce mode travaille au maximum à l'acquisition et à la reproduction du son original, mais si ce mode rencontre des données audio qui ne peuvent pas être entièrement reproduites, il interpole ces données et continue l'acquisition.
Mode Parfait	Ce mode reproduit le son original, et s'il rencontre des données audio qui ne peuvent pas être entièrement reproduites, le mode s'arrête et cesse l'acquisition.
OFF	Ce mode entraîne une acquisition normale des données d'un CD de musique. S'il y a une rayure qui empêche la lecture, l'interpolation s'appliquera.

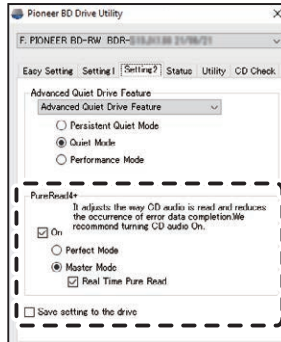
Qu'est-ce que l'interpolation ?

Les données audio qui ne peuvent pas être lues à cause de rayures ou d'autres dommages sont créées par des interférences de son avant et après. Ce son sera abîmé par rapport au son original.



Utilisation de PureRead

- ① Installation de « Pioneer BD Drive Utility ».
- ② Lancement de « Pioneer BD Drive Utility».
- ③ Cliquez sur l'onglet [Paramètre2].



- ④ Sélectionnez l'option [Allumé] située sous [PureRead4+].
- ⑤ Sélectionnez soit le [Mode Parfait] soit le [Mode Maître].
- ⑥ Sélectionnez [Enregistrer les paramètres sur le lecteur].

Les valeurs définies seront enregistrées sur le lecteur. Les paramètres seront conservés même après arrêt de l'appareil.

Mises en garde concernant l'utilisation

Si l'alimentation du lecteur est éteinte sans avoir sélectionné l'option [Enregistrer les paramètres sur le lecteur], les paramètres reviendront à ceux précédemment enregistrés.

Spécifications

[Installation]

L'appareil peut être installé horizontalement ou verticalement.

[Taille du disque]

12 cm/8 cm*

* Les disques de 8 cm ne peuvent pas être utilisés quand l'appareil est installé à la verticale.

[Taux de transfert]

Lecture de données (continue)

BD	Max. 54,0 Mb/s
DVD	Max. 21,6 Mb/s
CD	Max. 7,2 Mb/s

Écriture de données (continue)

BD	Max. 72,0 Mb/s
DVD	Max. 21,6 Mb/s
CD	Max. 7,2 Mb/s

Standards de l'interface

Serial ATA Rev.3.0 1,5 Gbit/s

- Le taux de transfert peut être réduit selon la condition du disque (rayures, etc.).

[Temps d'accès/Temps de recherche]

Temps d'accès (moyenne aléatoire)

BD 180 ms DVD 170 ms CD 160 ms

Temps de recherche (moyenne aléatoire)

BD 160 ms DVD 150 ms CD 140 ms

[Autres]

Alimentation électrique + 12 VCC, 2,2 A
+ 5 VCC, 1,4 A

Dimensions externes (dont le panneau frontal)

..... 148 mm (L) x 42,3 mm (H) x 181 mm (P)

Poids..... 0,74 kg

Température de fonctionnement (Humidité normale) + 5 °C à + 45 °C

Humidité de fonctionnement (Température normale) ... 5 % à 85 % (sans condensation)

Température d'entreposage (Humidité normale) -40 °C à +60 °C

Humidité d'entreposage (Température normale) 5 % à 90 % (sans condensation)

Taille du tampon 4 MB

5 pouces 1/4 mi-hauteur type interne

[Accessoires]

Manuel de l'utilisateur (dont informations de garantie et clé du produit de l'application)

- Les spécifications et l'apparence externe peuvent être soumises à des changements sans préavis.

Problèmes et solutions

Des erreurs inattendues sont souvent considérées comme des dysfonctionnements. Si vous pensez qu'il y a un dysfonctionnement, vérifiez les éléments ci-dessous selon les symptômes.

Si une anomalie n'est pas résolue même après avoir pris les mesures suivantes, veuillez contacter votre fournisseur ou Pioneer.

De plus, veuillez consulter le fabricant du logiciel de l'application à propos de tout problème survenant dans le logiciel de l'application.

L'ordinateur ou l'application ne reconnaît pas correctement l'appareil

- Le câble d'interface Serial ATA et les connecteurs d'alimentation sont-ils correctement branchés ?
→ Vérifiez que la polarité des câbles est correcte, et que les câbles sont correctement branchés.
- Le système d'exploitation est-il compatible avec l'appareil ?
→ Utilisez un système d'exploitation qui est compatible avec cet appareil. (Windows® 11, Windows 10, Windows 8.1)
- Utilisez-vous l'application fournie ?
→ Utilisez l'application incluse avec cet appareil.

Les données ne peuvent pas être enregistrées/une erreur survient lors de l'enregistrement

- Y a-t-il suffisamment d'espace pour l'enregistrement ?
- Vérifiez que le logiciel de l'application requis est installé sur l'environnement utilisé.
- Vérifiez que l'environnement de fonctionnement utilisé respecte les spécifications du logiciel de l'application utilisée.
- L'enregistrement sur le disque à la vitesse sélectionnée est impossible.
→ Vérifiez que le disque prend en charge les différentes vitesses d'enregistrement.
→ La vitesse peut baisser selon la condition du disque.
- Utilisez-vous un disque qui a été finalisé (aucun enregistrement de plus n'est possible) ?
- Le disque a-t-il été correctement inséré avec l'étiquette vers le haut et la face d'enregistrement vers le bas ?
- Le disque est-il sale ou rayé ?

Un disque enregistré ne peut pas être lu

- Le disque inséré dans le plateau du disque a-t-il la face avec l'étiquette vers le haut ?
- Utilisez-vous un disque vierge ?
- Le disque est-il sale ou rayé ?
- Vérifiez que le logiciel de l'application requis est installé sur l'environnement utilisé.
- L'appareil installé est-il dans un emplacement plat ?
- Les composants optiques ou le disque peuvent avoir de la condensation sur eux. De ce fait, éteignez l'appareil pendant un certain temps et attendez qu'il sèche complètement avant de l'utiliser.

Pour plus de détails sur comment enregistrer les disques, référez-vous au manuel ou aux fenêtres d'aide pour que le logiciel de l'application puisse être utilisé.

Pour un enregistrement et une lecture plus stable du disque

La plage de température de fonctionnement pour ce produit est de + 5 °C à + 45 °C. Toutefois, l'enregistrement et la lecture à des températures normales sont recommandés pour assurer un enregistrement stable ainsi qu'une lecture sur différents lecteurs.

Codes de région

Le code de région du lecteur **peut être réglé seulement cinq fois** (dont le paramètre initial). Le code de région sélectionné en tant que cinquième réglage sera verrouillé comme dernier code de région. De ce fait, soyez attentif lors du changement de code.

- Les disques DVD qui n'ont pas de code de région peuvent être lus sur tous les lecteurs.

Il n'y a pas d'image. Il n'y a pas de son.

- La sortie numérique du contenu BD-Vidéo (sortie utilisant des terminaux DVI ou HDMI) nécessite des fonctionnalités graphiques et des moniteurs qui prennent en charge les standards HDCP.

Vérifiez que l'environnement de votre ordinateur prend en charge les standards HDCP.

La lecture de contenu BD-Vidéo et d'autres vidéos haute définition nécessite une très haute puissance de traitement. Si vous rencontrez un phénomène tel que la chute du cadre ou un audio saccadé, il est possible d'éviter cela en réduisant la charge sur l'ordinateur soit en arrêtant le logiciel résident ou en utilisant une fonctionnalité d'aide de lecture vidéo dans la fonction des graphiques.

Vérifiez l'environnement de fonctionnement et essayez de le lire à nouveau avec le moins de charge possible des autres applications sur l'ordinateur.

La lecture de contenu BD-Vidéo nécessite des mises à jour régulières du logiciel de lecture car le contenu de la clé de décryptage présente une date d'expiration. Avant

la lecture, assurez-vous que la dernière mise à jour du logiciel du fabricant a été appliquée.

- Lors de la lecture de titre DVD-Vidéo, si le compteur de logiciel de lecture compte correctement est que l'audio est sorti mais qu'aucune image n'est affichée, vérifiez la résolution et le nombre de couleurs sur votre moniteur. Les paramètres standard sont une résolution de 800 x 600 et une couleur de 16-bit. De plus, vérifiez que les lecteurs de carte vidéo (puce vidéo) sont les dernières versions, et effectuez une mise à jour si besoin.

Si un message tel que « Échec de création de superposition » est affiché, ceci indique une insuffisance des performances de la carte vidéo comme mentionnée ci-dessus, vous devez donc régler la résolution et le nombre de couleurs comme décrit ci-dessus.

De plus, si votre ordinateur a une fonction de sortie TV, un message d'erreur commençant par « Macrovision . . . » peut s'afficher. Dans ce cas, éteignez la fonction de sortie TV.

- Si les images sont affichées, mais qu'il n'y a aucun son, il se peut que la vidéo sorte dans un format audio non supportée par le logiciel de lecture. Vérifiez le format audio enregistré avec le titre BD/DVD-Vidéo, et passez à un format audio pris en charge (son ambiophonique, etc.).
- Les médias et fichiers tels que des vidéos de BD/DVD-Vidéo et des diffusions numériques comprennent la protection de contenu, et ont des restrictions sur la copie et la lecture. Vérifiez qu'il n'y a pas de restriction sur le contenu à lire et sur l'environnement de lecture.
- Pour des informations détaillées sur le lecteur Blu-ray Ultra HD, référez-vous au site Web ci-dessous.

<https://www.pioneerelectronics.com/PUSA/Computer/Computer+Drives/BDR-S13U-X>
La fonction Intel Software Guard Extensions (Intel SGX) est une configuration requise pour le processeur et le micrologiciel de la carte mère pour lire le contenu protégé par DRM (gestion des droits numériques) des disques de film Ultra HD Blu-ray sur une plateforme Windows.

Remarque

Intel SGX a été supprimé des processeurs Intel de 11e génération et plus récents, et la prise en charge de SGX peut être supprimée sur les nouvelles versions des pilotes ou des programmes utilitaires Intel tels que les pilotes et micrologiciels Intel SGX et Intel Management Engine à l'avenir. De tels changements pourraient faire perdre à ces plateformes la prise en charge de la lecture des disques vidéo Ultra HD Blu-ray.

Autres

Questions à propos du logiciel de l'application inclus

Demandes directes aux fabricants de logiciels suivants.

Centre de support CyberLink

<https://www.cyberlink.com/support/index.html>

Information sur le produit

<https://www.pioneerelectronics.com/PUSA/Computer/Computer+Drives/BDR-S13U-X>

Marques de commerce et marques de commerce déposées

- Pioneer et le logo Pioneer sont des marques de commerce déposées de Pioneer Corporation.
- Windows® est une marque de commerce déposée de Microsoft Corporation aux États-Unis et dans d'autres pays.
- M-DISC est une marque de commerce de Millenniata, Inc.
- BLU-RAY DISC, le logo Blu-ray Disc, BDXL, le logo BDXL et le logo Ultra HD Blu-ray Disc sont des marques de commerce de Blu-ray Disc Association.
- CyberLink est une marque de commerce ou une marque de commerce déposée de CyberLink Corporation.
- SERIAL ATA et sa marque graphique sont des marques de commerce de Serial ATA International Organization.
- Toutes les autres marques de commerce appartiennent à leurs propriétaires respectifs.

**ONE YEAR LIMITED WARRANTY
GARANTIE LIMITÉE D'UN AN**

(In the U.S. and Canada)

(Valide pour les États-Unis et le Canada)



When purchased from an authorized Pioneer dealer, this product is covered by Pioneer's One Year Limited Warranty. Please visit our website to review and download the full terms and conditions of the Limited Warranty, or you can receive a copy by calling 1-800-421-1404 or writing to the address below.

<https://www.pioneerelectronics.com/StaticFiles/PUSA/Files/Warranty/PUSAOpticalWarranty.pdf>

En achetant chez un marchand autorisé Pioneer, ce produit est couvert par un garantie limitée Pioneer d'un an. Veuillez visiter notre site Web pour consulter ou télécharger une copie détaillée de cette garantie limitée. Vous pouvez aussi obtenir une copie en appelant au 1-800-421-1404 ou en écrivant à l'adresse ci-dessous.

Customer Support, Pioneer Electronics (USA) Inc., P.O. Box 1720, Long Beach, California 90801 U.S.A.

RECORD THE PLACE AND DATE OF PURCHASE. KEEP THIS INFORMATION AND YOUR SALES RECEIPT IN A SAFE PLACE.

Model No. BDR-S13U-X
Serial No. _____
Purchase Date _____
Purchased From _____

Website for downloading application / Site Web de téléchargement de l'application

https://jpn.pioneer/cyberlink_soft/en.php

The downloader can be re-downloaded from the Link in the e-mail sent from CyberLink for 30 days from registration of the product key.

Le programme de téléchargement peut être re-téléchargé depuis le lien dans l'e-mail envoyé par CyberLink pendant 30 jours à compter de l'enregistrement de la clé de produit.

CyberLink Media Suite
Product key for free download
Clé du produit CyberLink Media Suite
pour téléchargement gratuit



© 2022 PIONEER CORPORATION. All rights reserved.

© 2022 PIONEER CORPORATION. Tous droits de reproduction et de traduction réservés.

PIONEER CORPORATION 28-8, Honkomagome 2-chome, Bunkyo-ku, Tokyo 113-0021, Japan / Japon
PIONEER ELECTRONICS (USA) INC. P.O.BOX 1720, Long Beach, California 90801 U.S.A.
Pioneer Digital Design and Manufacturing Corporation 5-5, Koishikawa 5-chome, Bunkyo-ku, Tokyo 112-0002, Japan / Japon

Printed in China / Imprimé en Chine <ORC8393-B>