

安全上のご注意

- 安全にお使いいただくために、必ずお守りください。ご使用前にこの「安全上のご注意」をよくお読みください。

この取扱説明書および製品には、製品を安全に正しくお使いいただき、あなたや他の方々への危害や財産への損害を未然に防止するために、いろいろな絵表示をしています。その表示と意味は次のようになっています。内容をよく理解してから本文をお読みください。

警告 この表示を無視して、誤った取り扱いをすると、人が死亡または重傷を負う可能性が想定される内容を示しています。

注意 この表示を無視して、誤った取り扱いをすると、人が損害を負う可能性が想定される内容、および物理的損害の発生が想定される内容を示しています。

- 絵表示の例 △記号は注意(警告を含む)しなければならない内容であることを示しています。図の中に具体的な注意内容(左図の場合は感電注意)が描かれています。 ⊙記号は禁止(やってはいけないこと)を示しています。図の中に具体的な禁止内容(左図の場合は分解禁止)が描かれています。 ●記号は行動を強制したり指示する内容を示しています。図の中に具体的な指示内容(左図の場合はACアダプターをコンセントから抜く)が描かれています。

警告

異常時の処置

- 万が一煙が出ている、変なにおいや音が出るなどの異常状態のまま使用すると火災・感電の原因となります。すぐに電源プラグをコンセントから抜いてください。煙が出なくなるのを確認して販売店に修理をご依頼ください。お客様による修理は危険です。絶対におやめください。 万一内部に水や異物等が入った場合は、電源プラグをコンセントから抜いて販売店にご連絡ください。そのまま使用すると火災・感電の原因となります。 万一本機を落としたり、カバーを破損した場合は、電源プラグをコンセントから抜いて販売店にご連絡ください。そのまま使用すると火災・感電の原因となります。

設置

- ACアダプターの刃および刃の付近にはこりや金属物が付着している場合は、ACアダプターを抜いてから乾いた布で取り除いてください。そのまま使用すると火災・感電の原因となります。 ACアダプターのコードの上に重い物を載せたり、コードが本機を使用する製品の下の敷きにならないようにしてください。また、ACアダプターのコードが引っ張られないようにしてください。コードが傷ついて、火災・感電の原因となります。コードの上を動物などで覆うことにより、それに気付かず、重い物を載せてしまうことがあります。 本機はパイオニア製の外付けポータブル光ディスクドライブ専用製品です。他の機器ではご使用になれません。使用可能な弊社製品につきましては、各製品のホームページをご覧ください。 他の電気製品で使用した場合、発熱により火災・感電の原因となります。

使用環境

- この機器に水が入ったり、ぬらさないようにご注意ください。火災・感電の原因となります。雨天、降雪中、海岸、水辺での使用は特にご注意ください。 風呂場、シャワー室等では使用しないでください。火災・感電の原因となります。 表示された電源電圧以外の電圧で使用しないでください。火災・感電の原因となります。

使用方法

- ぬれた手で電源プラグを抜き差ししないでください。感電の原因となります。 本機のカバーを外したり、改造したりしないでください。内部には電圧の高い部分があり、火災・感電の原因となります。内部の点検・整備・修理は販売店にご依頼ください。 本機のコードを傷つけたり、加工したり、無理に曲げたり、ねじったり、引っ張ったり、加熱したりしないでください。コードが破損して火災・感電の原因となります。コードが傷んだら(芯線の露出、断線など)、販売店に交換をご依頼ください。 雷が鳴り出したらアンテナ線や電源プラグには触れないでください。感電の原因となります。

注意

設置

- 電源プラグは、コンセントに根元まで確実に差し込んでください。差し込みが不完全ですと発熱したり、ほこりが付着して火災の原因となることがあります。また、電源プラグの刃に触れると感電することがあります。 電源プラグは、根元まで差し込んでゆるみがあるコンセントに接続しないでください。発熱して火災の原因となることがあります。販売店や電気工事にコンセントの交換を依頼してください。 本機を調理台や加湿器のそばなど油煙、湿気あるいはほこりの多い場所に置かないでください。火災・感電の原因となることがあります。 電源プラグを抜く時は、コードを引っ張らないでください。コードが傷つき火災・感電の原因となることがあります。必ずACアダプター本体を持って抜いてください。 本機のコードを熱器具に近づけないでください。コードの被ふくが溶けて、火災・感電の原因となることがあります。 本機のコードやUSBケーブルなどを本機に巻きつけないでください。断線や故障の原因になることがあります。 移動させる場合は、本機をコンセントから抜いてから行ってください。コードが傷つき火災・感電の原因となることがあります。 窓を閉め切った自動車の中や直射日光が当たる場所など、異常に温度が高くなる場所に放置しないでください。火災の原因となることがあります。 本機の上に火がついたらそうそなどの裸火を置かないでください。火災の原因となります。 電源プラグが接続された状態では電源供給は停止していません。製品を電源から完全に遮断するためには、電源プラグ(遮断装置)をコンセントから抜く必要があります。製品はコンセント近くで、電源プラグ(遮断装置)に容易に手が届くように設置してください。電源プラグを長時間差したままにすると、火災の原因となることがあります。

使用方法

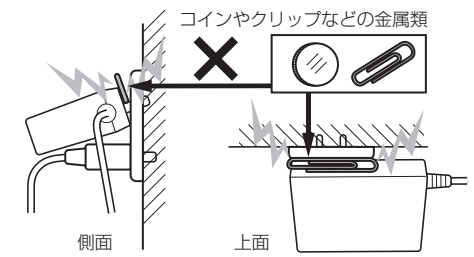
- 旅行などで長期間ご使用にならないときは、安全のため必ず電源プラグをコンセントから抜いてください。

本機は、容易に接近できるコンセントへ接続してください。 D28-9-3-A1_Ja

本機の使用環境について 本機の使用環境温度範囲は5℃～35℃、使用環境湿度は85%以下です。 風通しの悪い所や湿度が高すぎる場所、直射日光(または人工の強い光)の当たる場所に設置しないでください。 D3-4-2-17c_A1_Ja

使用上のご注意

- ほこりの多い場所や、高温・多湿の場所では使用しないでください。 振動や衝撃が加わらないようにしてください。 異物や水が入らないよう注意してください。 必ず、指定した電源に接続してください。 本機と接続した機器を移動させる場合は、必ず電源プラグをコンセントから抜き、外部の接続コードを外してから行ってください。コードが傷つき火災や感電の原因となることがあります。 内部点検や改造はおやめください。 ご使用中に本機から異常な音、熱、臭いがしたときは、すぐに電源を切り、電源プラグをコンセントから抜き、必ず販売店にご相談ください。 本機の外観の清掃は柔らかい布で乾拭きしてください。汚れがひどい場合は中性洗剤を水で5～6倍に薄め、柔らかい布を浸してよく絞った後、汚れを拭き取り、その後乾いた布で拭いてください。ベンジン、シンナー、アルコール、殺虫剤等の揮発性の薬品をかけた表面が侵されることがありますので、使用しないでください。また、化学そうきんなどをお使いの場合は化学そうきんに添付の注意事項をよくお読みください。 本機や電源プラグに異常があったときは、お買い求めの販売店にご相談ください。 本機を壁のコンセントに取り付けるとき、本機と壁のコンセントの間に隙間ができないようにしてください。接触不良や隙間にコインやクリップなどの金属が入ってショートし、火災や感電の原因になります。



仕様

電源.....AC 100 V～240 V、480 mA 50 Hz/60 Hz 定格出力.....DC+5 V、3 A(最大) 無負荷消費電力.....最大0.1 W

その他 外形寸法(本体のみ) ...34 mm(幅)×72 mm(奥行)×69 mm(高さ) 質量.....0.15 kg 動作温度.....+5℃～+35℃ 動作湿度.....5%～85%(結露のないこと) 保存温度.....-20℃～+60℃ 保存湿度.....5%～90%(結露のないこと)

付属品

取扱説明書(本書)

本製品に表示の記号は以下を表しています。 ~ AC(交流) = DC(直流) 本機および外観は改良のため予告なく変更する場合があります。

©2020 パイオニア株式会社 禁無断転載

本機の修理ご依頼先(日本国内専用)

販売店へお持ち込みください。

本機の接続、操作、技術相談に関するお問い合わせは(日本国内専用)

株式会社 エスティトレード テクニカルサポートセンター TEL 0120-810924 (フリーダイヤル) 携帯電話・PHSからは下記の番号へおかけください。 TEL 03-3206-0806 FAX 03-3206-0645 受付時間: 10:00～18:00 (ただし、土曜日、日曜日、祝日、弊社休業日は除く) E-mail support@st-trade.co.jp

販売元 株式会社 エスティトレード 〒104-0032 東京都中央区八丁堀3-18-6 PMO 京橋東

製造元 パイオニア株式会社 〒113-0021 東京都文京区本駒込2-28-8 文京グリーンコート

IMPORTANT

The lightning flash with arrowhead symbol, within an equilateral triangle, is intended to alert the user to the presence of uninsulated "dangerous voltage" within the product's enclosure that may be of sufficient magnitude to constitute a risk of electric shock to persons.

CAUTION RISK OF ELECTRIC SHOCK DO NOT OPEN

The exclamation point within an equilateral triangle is intended to alert the user to the presence of important operating and maintenance (servicing) instructions in the literature accompanying the appliance.

CAUTION: TO PREVENT THE RISK OF ELECTRIC SHOCK, DO NOT REMOVE COVER (OR BACK). NO USER-SERVICEABLE PARTS INSIDE. REFER SERVICING TO QUALIFIED SERVICE PERSONNEL.

Thank you for buying this Pioneer product. Before using this product, read all warnings, cautions, notices and other important safety information contained in these Operating Instructions. Please read the entire manual before using this product as it contains important information.

For PLUGGABLE EQUIPMENT, the socket-outlet shall be installed near the equipment and shall be easily accessible.

WARNING This equipment is not waterproof. To prevent a fire or shock hazard, do not place any container filled with liquid near this equipment (such as a vase or flower pot) or expose it to dripping, splashing, rain or moisture.

WARNING Do not use near a heat source such as a heater vent or kitchen stove, or any flame source such as a lighted candle. [North American model only] Information to User Alterations or modifications carried out without appropriate authorization may invalidate the user's right to operate the equipment.

Operating Environment Operating environment temperature and humidity: +5°C to +35°C (+41°F to +95°F); less than 85% relative humidity Do not install this unit in a poorly ventilated area, or in locations exposed to high humidity or direct sunlight (or strong artificial light)

Replacement and connection of an AC plug to the power supply cord of this unit should be performed only by qualified service personnel.

When using this product, review the safety information shown on the unit.

FEDERAL COMMUNICATIONS COMMISSION DECLARATION OF CONFORMITY This device complies with part 15 of the FCC Rules. Operation is subject to the following two conditions: (1) This device may not cause harmful interference, and (2) this device must accept any interference received, including interference that may cause undesired operation. Product Name: AC Adapter Model Number: DCA-003 (ATS018T-W050U) Responsible Party Name: PIONEER ELECTRONICS (USA) INC. SERVICE SUPPORT DIVISION Address: 2050 W. 190th Street, Suite 100, Torrance, CA 90504, U.S.A. Phone: 1-800-421-1404 URL: https://www.pioneerelectronics.com/PUSA

Industry Canada Statement This Class B digital apparatus complies with Canadian ICES-003. CAN ICES-3 (B)/NMB-3(B)

AFTER SALES SERVICE FOR PIONEER PRODUCTS Please contact the dealer where you purchased this product for its after-sale service (including warranty service) or any other information. In case the necessary information is not available, please contact the Pioneer company listed below. PIONEER ELECTRONICS (USA) INC. (1-800-421-1404) P.O. BOX 1720, Long Beach, California 90801 U.S.A.

IMPORTANT SAFETY INSTRUCTIONS

- 1) Read these instructions.
- 2) Keep these instructions.
- 3) Heed all warnings.
- 4) Follow all instructions.
- 5) Do not use this apparatus near water.
- 6) Clean only with dry cloth.
- 7) Do not use near any heat sources such as radiators, heat registers, stoves, or other apparatus (including amplifiers) that produce heat.
- 8) Do not defeat the safety purpose of the polarized or grounding-type plug. A polarized plug has two blades with one wider than the other. A grounding type plug has two blades and a third grounding prong. The wide blade or the third prong are provided for your safety. If the provided plug does not fit into your outlet, consult an electrician for replacement of the obsolete outlet.
- 9) Protect the power cord from being walked on or pinched particularly at plugs, and the point where it connects to the Pioneer drive.
- 10) Unplug the Pioneer drive during lightning storms or when unused for long periods of time.

▲ Safety instructions

Power Sources
Operate this product only from the recommended power sources. If you are unsure of the power source, consult an authorized Pioneer dealer.

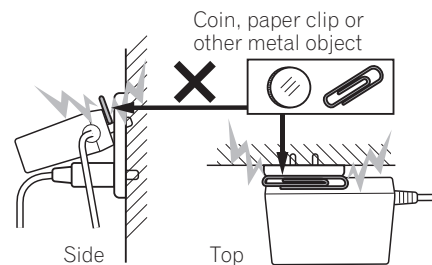
POWER
Connect this adapter to the Pioneer drive and plug the adapter into a suitable outlet, then connect the drive to the computer.

Overloading
Avoid connecting too many devices to a single wall socket or power source as this can cause fires or short circuits.

Object & Liquid Entry
Never push inappropriate objects into the device. Avoid spilling any liquids into or on the outside of this product.

Servicing
If there are irregularities with the AC adapter or power plug, ask your nearest Pioneer authorized service company or your dealer to carry out repair work.

- When mounting the AC adapter on a wall outlet, make sure there is no space between the AC adapter and the wall outlet. Faulty contact or a coin, paper clip or other metal object getting stuck in the space could cause a short circuit, leading to fire or electric shock.



▲ While the power plug is connected, the supply of power will not stop. In order to completely cut off the supply of power to the product, the power plug (breaker device) must be unplugged from the wall socket. Install the Pioneer drive such that it is near the wall socket, and such that this adapter can easily be reached. If this adapter is left plugged into the socket for a long period of time, there may be a risk of fire.

▲ This product is only for use with Pioneer's external portable optical disc drive.
Do not use it with other equipment.

Specifications

AC Input Power AC 100 V to 240 V, 480 mA, 50 Hz/60 Hz
Output Power +5 V DC, 3 A (Max)
No load power consumption 0.1 W Max
Physical Information
 Dimensions (Body only)
 34 mm (W) x 72 mm (D) x 69 mm (H) /
 1.33 inch (W) x 2.83 inch (D) x 2.71 inch (H)
 Weight 0.15 kg/0.33 lbs
 Operating Temperature
 +41 °F to +95 °F (+5 °C to +35 °C)
 Operating Humidity 5 % to 85 % (no condensation)
 Storage Temperature
 -4.0 °F to +140 °F (-20 °C to +60 °C)
 Storage Humidity 5 % to 90 % (no condensation)

Accessories
Operating Instructions (This document)
The indicator symbols used for this product (including accessories) indicate the following:
 ~ AC (Alternating Current)
 = DC (Direct Current)

Specifications and designs are subject to possible modifications without notice.
 In the United States and Canada: When purchased from an authorized Pioneer Optical Drive dealer, this product is covered by Pioneer's One Year Limited Warranty. Please visit <https://www.pioneer-electronics.com/opticalaccessorywarranty> to review and download the Limited Warranty, or call 1-800-421-1404 or write to Customer Support, Pioneer Electronics (USA) Inc., P.O. Box 1720, Long Beach, California 90801 U.S.A. to receive a copy.

© 2020 PIONEER CORPORATION

PIONEER CORPORATION
28-8, Honkomagome 2-chome, Bunkyo-ku, Tokyo 113-0021, Japan
PIONEER ELECTRONICS (USA) INC.
2050 W. 190th Street, Suite 100, Torrance, CA 90504 USA

IMPORTANT



Ce symbole de l'éclair, placé dans un triangle équilatéral, a pour but d'attirer l'attention de l'utilisateur sur la présence, à l'intérieur du coffret de l'appareil, de "tensions dangereuses" non isolées d'une importance suffisante pour représenter un risque d'électrocution pour les êtres humains.

ATTENTION
DANGER D'ELECTROCUTION
NE PAS OUVRIR



ATTENTION :
POUR ÉVITER TOUT RISQUE D'ÉLECTROCUTION, NE PAS ENLEVER LE COUVERCLE (NI LE PANNEAU ARRIÈRE). AUCUNE PIÈCE RÉPARABLE PAR L'UTILISATEUR NE SE TROUVE À L'INTÉRIEUR. CONFIEZ TOUT ENTRETIEN À UN PERSONNEL QUALIFIÉ UNIQUEMENT.

Ce point d'exclamation, placé dans un triangle équilatéral, a pour but d'attirer l'attention de l'utilisateur sur la présence, dans les documents qui accompagnent l'appareil, d'explications importantes du point de vue de l'exploitation ou de l'entretien.

Merci d'avoir acheté ce produit Pioneer. Avant de l'utiliser, lisez l'ensemble des mises en garde, avertissements, avis et autres informations importantes sur la sécurité qui figurent dans ce mode d'emploi. Lisez ce manuel dans son intégralité avant d'utiliser votre appareil, des informations importantes y sont notées.

▲ **AVERTISSEMENT**
Cet appareil n'est pas étanche. Pour éviter les risques d'incendie et de décharge électrique, ne placez pas à proximité de récipients remplis de liquide tel qu'un vase ou un pot de fleurs, ne l'exposez pas à des gouttes d'eau, des éclaboussures, de la pluie ou de l'humidité.

Milieu de fonctionnement
Température et humidité du milieu de fonctionnement :
 De +5 °C à +35 °C (de +41 °F à +95 °F) ;
 Humidité relative inférieure à 85 %
 N'installez pas l'appareil dans un endroit mal ventilé ou un lieu soumis à une forte humidité ou en plein soleil (ou à une forte lumière artificielle).

▲ Le remplacement et la réparation d'une prise c.a. sur le cordon électrique de cette unité doivent être faits par un technicien de service qualifié seulement.

▲ Pour un ÉQUIPEMENT ENFICHABLE, la prise de courant devra être installée près de l'équipement et elle devra être facilement accessible.

▲ **AVERTISSEMENT**
Ne pas utiliser à proximité d'une source de chaleur telle qu'une bouche de ventilation, d'une cuisinière, ou de toute source de flamme telle qu'une bougie allumée.

Lorsque vous utilisez ce produit, vérifiez les informations concernant la sécurité sous l'appareil.

« Modèle Nord-Américain seulement »

Information à l'utilisateur
Toute altération ou modification effectuée sans approbation requise pourrait invalider tout droit d'utilisation de cet appareil.

INFORMATIONS IMPORTANTES POUR VOTRE SÉCURITÉ

- 1) Lire toutes ces instructions.
- 2) Conserver une copie des informations.
- 3) Tenir compte des toutes ces informations.
- 4) Suivre toutes ces informations.
- 5) Ne pas utiliser l'appareil près d'un liquide.
- 6) Nettoyer seulement à l'aide d'un linge sec.
- 7) Ne pas enlever/couper la polarisation ou prise de terre. Une fiche polarisée a deux lames avec un plus large que l'autre. Une prise de terre avec deux lames et une troisième broche de mise à la terre. La lame large ou la troisième broches sont conçues pour votre sécurité. Si la fiche n'est pas compatible à votre prise, consultez un électricien pour le remplacement de celle-ci.
- 8) Protéger le cordon d'alimentation contre tout piétinement ou source pouvant coincer le câble, en particulier au niveau des fiches, et la pointe où il se connecte au lecteur Pioneer.
- 9) Débrancher l'appareil si ce dernier ne sera pas utilisé pour un long moment ou encore lors d'orages électriques.

▲ Consignes de sécurité

Sources d'alimentation
Ne faites fonctionner ce produit que sur les sources d'alimentation recommandées. Si vous marchez pas certain de la source d'alimentation, consultez un représentant agréé Pioneer.

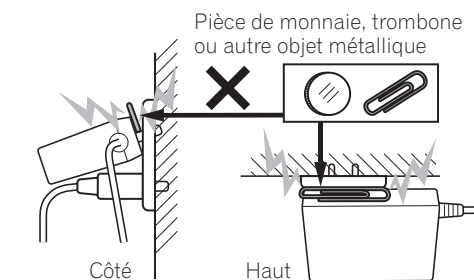
ALIMENTATION
Avant de relier le lecteur à l'ordinateur, veuillez tout d'abord brancher le lecteur à une prise d'alimentations via son adaptateur.

Surcharge
Évitez de raccorder trop d'appareils à une seule prise murale ou source d'alimentation, ceci pourrait causer un incendie ou court-circuit.

Pénétration d'objets et de liquide
Ne faites jamais tomber d'objet dans cet appareil. Évitez de répandre du liquide à l'intérieur ou à l'extérieur de ce produit.

Entretien & Service
Si l'adaptateur d'alimentation ou la fiche d'alimentation présente une anomalie, adressez-vous au centre de service agréé Pioneer le plus proche ou à votre revendeur pour une réparation.

- Lorsque vous raccordez l'adaptateur d'alimentation à une prise murale, assurez-vous de l'absence d'espace entre l'adaptateur secteur et la prise murale. Un mauvais contact ou une pièce de monnaie, un trombone ou un morceau de métal coincé dans cet espace peut causer un court-circuit conduisant à un incendie ou à un choc électrique.



▲ L'alimentation électrique ne peut pas être coupée lorsque la fiche d'alimentation est connectée. Pour couper complètement le produit de l'alimentation électrique, la fiche d'alimentation (adaptateur) doit être retirée de la prise. Installez le produit près de la prise afin que la fiche d'alimentation (adaptateur) soit facilement accessible. Le fait de laisser l'alimentation connectée à la prise pendant une longue durée pourrait provoquer un incendie.

▲ Ce produit est destiné à une utilisation exclusive avec le lecteur de disque optique portable externe Pioneer. Il ne peut pas être utilisé avec d'autres équipements.

Industrie Canada
Cet appareil numérique de la classe [B] est conforme à la norme NMB-003 du Canada. CAN ICES-3 (B)/NMB-3(B)

Spécifications

Tension d'entrée (Alternative)
..... 100 V à 240 V AC, 480 mA, 50 Hz/60 Hz
Puissance de sortie +5 V DC, 3 A (Max)
Consommation électrique hors-charge
..... 0,1 W (Max)
Informations physiques
 Dimensions (boîtier seul)
 34 mm (l) x 72 mm (P) x 69 mm (H)
 Poids 0,15 kg
 Température d'utilisation
 + 41°F à + 95°F (+ 5°C à + 35°C)
 Humidité d'utilisation
 5 % à 85 % (sans condensation)
 Température de stockage
 - 4,0°F à + 140°F (- 20°C à + 60°C)
 Humidité de stockage
 5 % à 90 % (sans condensation)

Accessoires
Mode d'emploi (ce document)
La signification des symboles utilisés pour ce produit (y compris pour les accessoires) est comme suit:
 ~ CA (courant alternatif)
 = CC (courant continu)
 Les spécifications et la conception peuvent être modifiées pour amélioration sans avis préalable. Aux États-Unis et au Canada: Si le produit a été acheté auprès d'un distributeur autorisé de Pioneer Optical Drive, il sera couvert par la garantie limitée d'un an de Pioneer. Veuillez consulter le site <https://www.pioneer-electronics.com/opticalaccessorywarranty> pour lire et télécharger la garantie limitée ou nous appeler au 1-800-421-1404 ou nous écrire à l'adresse suivante si vous désirez une copie: Customer Support, Pioneer Electronics (USA) Inc., P.O. Box 1720, Long Beach, California 90801 U.S.A.